

Analyse du questionnaire enseignants

I. Qui a répondu ?

139 réponses complètes ont été enregistrées. Pour mémoire, pour l'année scolaire 2017-2018, on comptabilise 327 classes (119 maternelles et 208 élémentaires), et 472 codes à usage unique ont été distribués (de façon à prendre en compte les décharges et enseignants spécialisés attribués à l'école). On estime donc qu'environ **30 à 35 % des enseignants ont répondu**.

4 écoles maternelles et 3 écoles élémentaires n'ont pas du tout répondu.

Au regard de l'utilisation des codes, les écoles qui ont le plus répondu sont :

1/ Pépinières Saint Julien maternelle (83%)

2/ Achille Lefort maternelle (80%)

3/ Cavelier maternelle (66%)

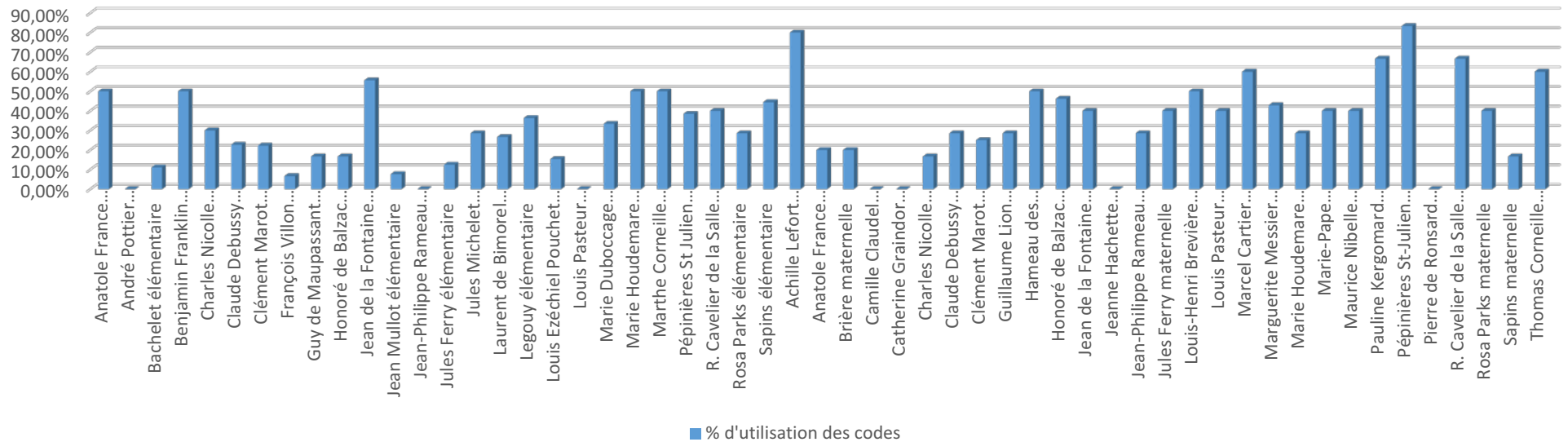
3/ Pauline Kergomard maternelle (66%)

5/ Thomas Corneille maternelle (60%)

5/ Marcel Cartier maternelle (60%)

7/ Fontaine élémentaire (56%)

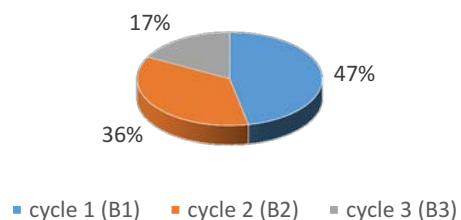
1/ Taux d'utilisation des codes



On note également que **la mobilisation des enseignants est inversement proportionnelle à l'âge des enfants**, tendance qui a pu être également constatée à l'échelle des parents.

Cette mobilisation des enseignants de cycle 1 vient conforter le constat que la question des maternelles, traitée en tant que telle au sein du PEDT, est toujours au cœur des débats et des préoccupations, 5 ans après la mise en place de la réforme et malgré les ajustements apportés.

2/ Répartition des répondants



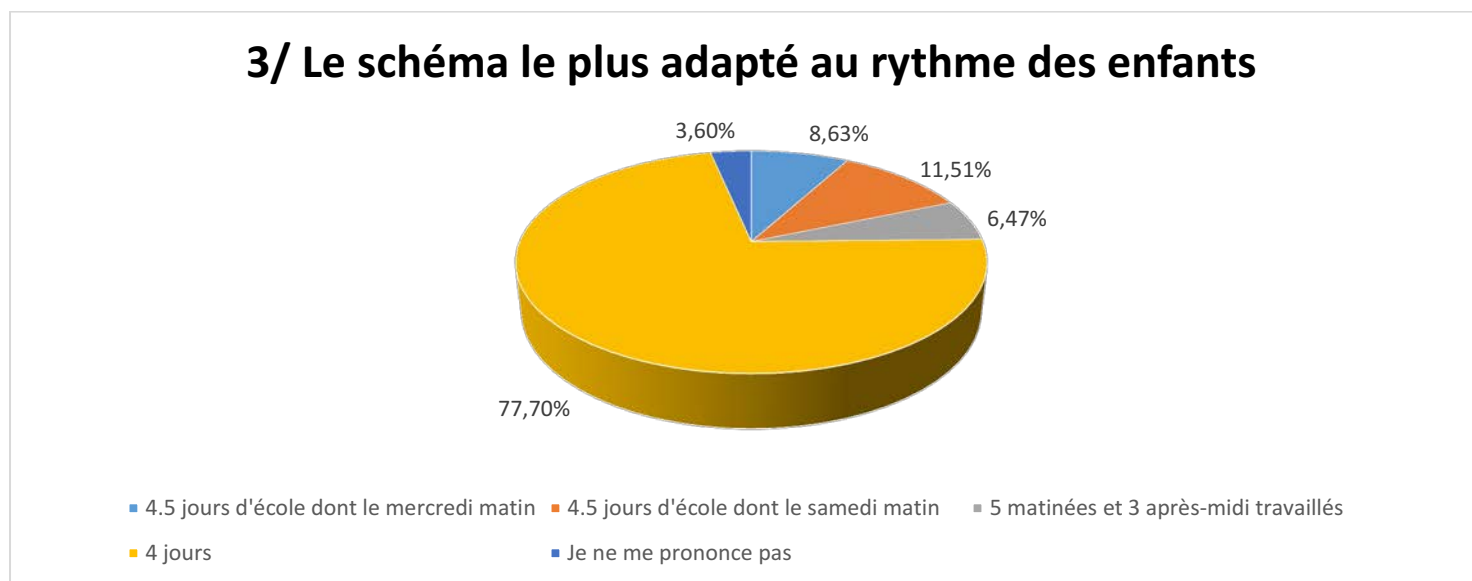
Le profil des répondants :
Environ 35% des enseignants, majoritairement de cycle 1, sans sur-représentation géographique particulière, mais désirant le changement

A RETENIR

II. La question de l'organisation de la semaine

Pour 88% des enseignants ayant répondu, l'organisation actuelle n'est adaptée, ni au rythme des enfants, ni à l'organisation de leur travail, ni à leur organisation personnelle et familiale.

Dans l'intérêt de l'enfant, la répartition des schémas proposés se fait comme suit :



108 enseignants (soit 78%) estiment qu'une organisation sur 4 jours serait la plus adaptée au rythme des enfants.

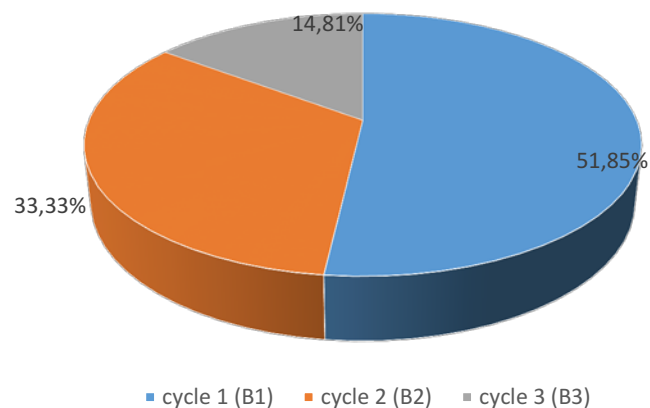
Vient ensuite un schéma avec école le samedi matin (11%) // (Pour mémoire, les parents l'avaient cité à 15%).

Le schéma existant, avec école le mercredi matin est rejeté par les enseignants qui se sont exprimés, puisque moins de 9% d'entre eux considère qu'il est adapté au rythme des enfants // (alors qu'il semble l'être pour 36% des parents).

Le schéma à 5 matinées + 3 après midi séduit encore moins les enseignants (6%) que les familles (11%).

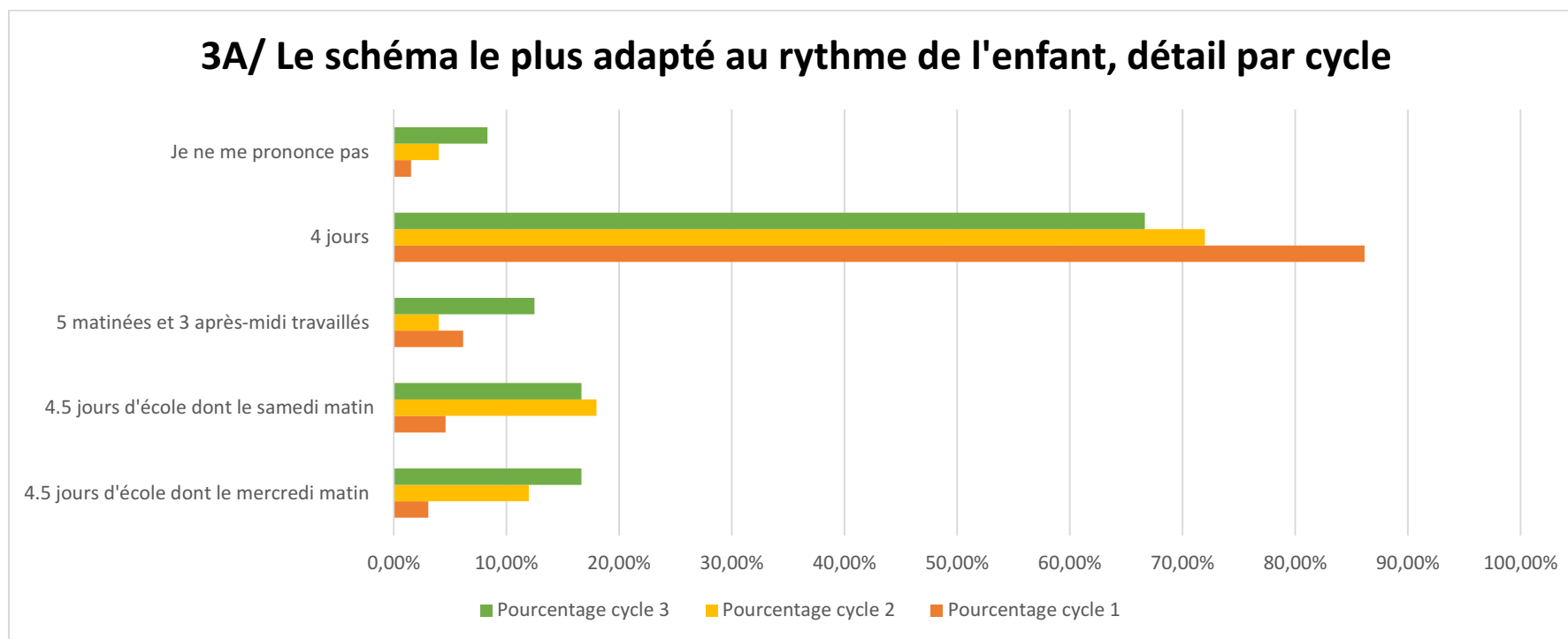
Trois options déclinant les 5 matinées d'école et susceptibles d'entrer en concurrence ont été proposées. Contrairement aux autres acteurs qui restent partagés à ce sujet, les enseignants sont les seuls acteurs à s'être positionnés de manière forte et exclusive sur les 4 jours.

4/ Répartition des partisans du 4 jours en fonction des cycles



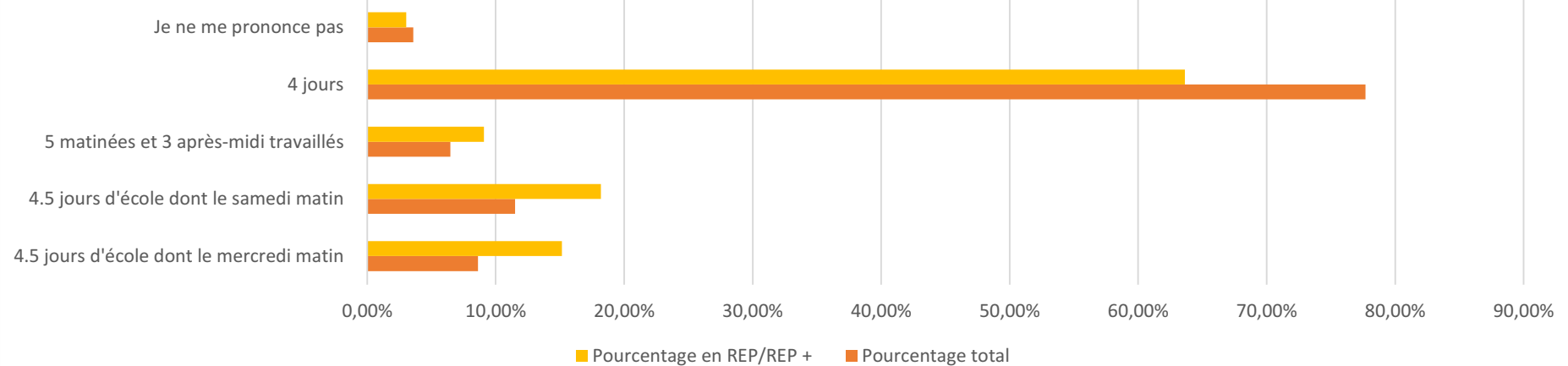
Parmi les 108 enseignants souhaitant un retour aux 4 jours, plus de la moitié sont des enseignants de cycle 1.

Un détail en fonction des cycles est proposé plus bas :



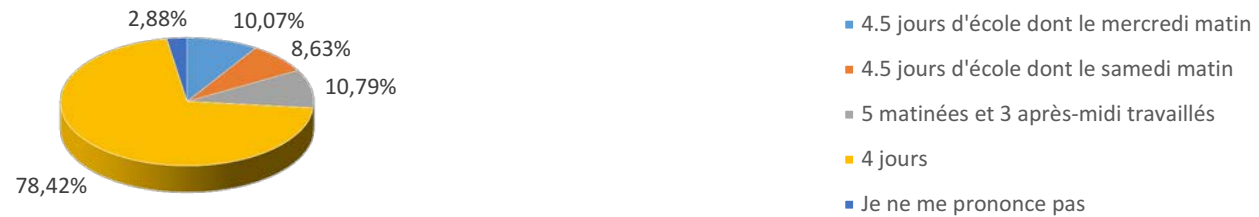
Plus les enfants sont jeunes, plus leurs enseignants se sont exprimés en faveur du 4 jours, du point de vue du rythme de l'enfant.

3B / Le schéma le plus adapté au rythme des enfants, focus sur les écoles en REP et REP +



Les enseignantes en REP et REP+ se sont également prononcées pour un retour aux 4 jours, mais de façon un peu moins prononcée (64% au lieu de 78%).

5/ Le schéma le plus adapté à l'organisation du travail des enseignants



6/ Le schéma le plus adapté aux enseignants (personnellement et familialement)



En ce qui concerne les 4 jours, on retrouve globalement le même chiffre (légèrement inférieur à 80%), lorsqu'on parle d'organisation du travail et d'organisation personnelle et familiale. On peut alors émettre deux hypothèses, soit que ce rythme serait réellement idéal quel que soit le point de vue, professionnel ou personnel, soit que les enseignants n'ont pas su - ou voulu - dissocier l'intérêt de l'enfant des contraintes personnelles et familiales.

En revanche, à propos du samedi matin, on constate que les enseignants jugeant que ce schéma serait le plus adapté au rythme des enfants estiment également qu'il est trop contraignant familialement parlant.

Les quelques enseignants qui estiment qu'il serait préférable pour les enfants de maintenir l'école le mercredi matin trouvent aussi que ce schéma serait contraignant au regard de leur organisation personnelle (ce qui peut s'entendre au regard des décisions prises dans la majorité des communes de la Métropole : 10 communes du Département dont Rouen restent au 4.5 jours à la rentrée 2018).

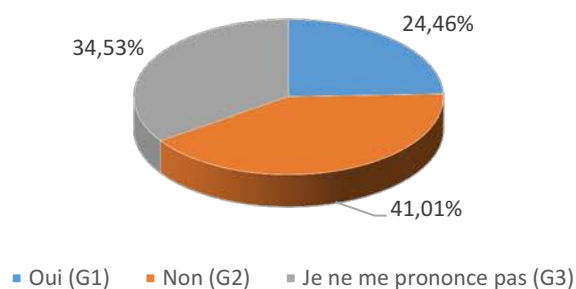
Enfin, le schéma 5 matinées + 3 après-midi, bien que très peu exprimé, semble malgré tout adaptable aux différentes organisations des enseignants.

Faut-il envisager une organisation différente en maternelle et en élémentaire ?

Les enseignants qui se prononcent contre une différenciation sont majoritaires (57 contre, 48 ne se prononcent pas, 34 pour). Il faut tout de même noter que les avis ne sont pas tranchés pour cette question, comme le montre la part très importante d'enseignants qui ne se prononcent pas sur le sujet.

Il faut également noter que parmi les *pour* comme parmi les *contre*, on trouve à la fois des enseignants de maternelle et des enseignants d'élémentaire (sur les 57 enseignants *contre* : 25 sont des enseignants de maternelle et 32 des enseignants d'élémentaire // sur les 34 *pour* : 15 enseignants de maternelle et 19 d'élémentaire).

7/ Une organisation différente entre la maternelle et l'élémentaire ?



A RETENIR

Une organisation sur 4 jours est plébiscitée, tout cycle confondu, même si la proportion d'enseignants en faveur de cette organisation décroît légèrement avec l'âge des enfants, et dans les écoles en REP /REP+.

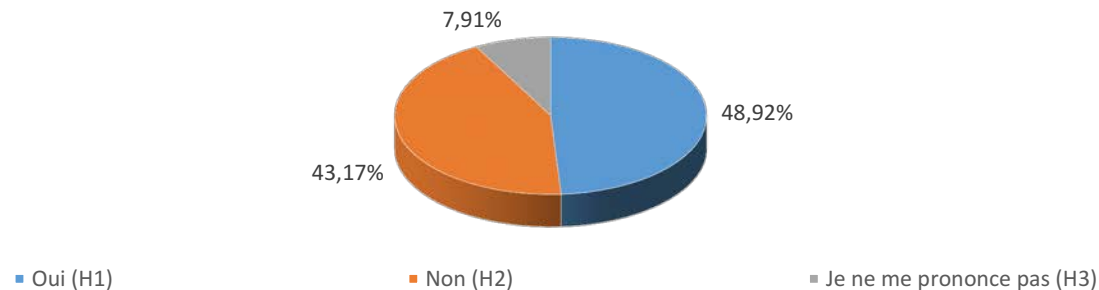
La différenciation entre la maternelle et l'élémentaire n'est majoritairement pas souhaitée, tout cycle confondu.

III. L'organisation de la journée

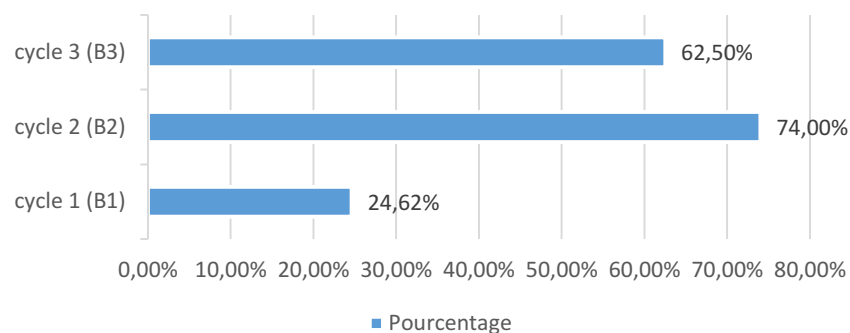
L'allongement de la matinée d'école

Plus d'un enseignant sur deux ayant répondu s'est exprimé en faveur d'un allongement de la matinée d'école (68 pour, 60 contre).

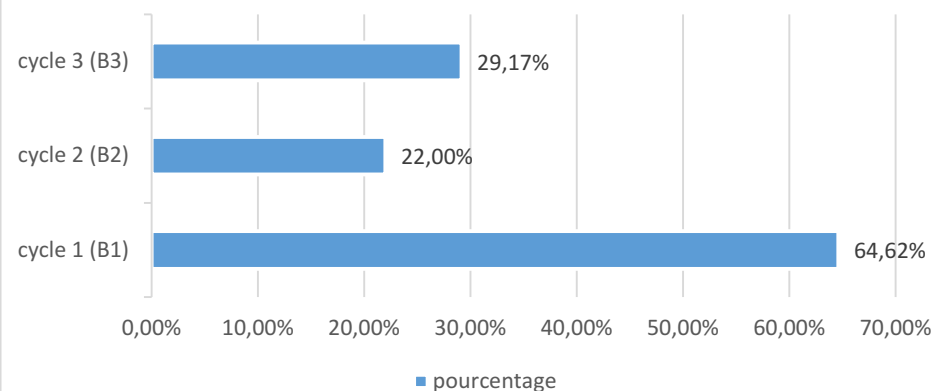
8/ Etes-vous favorable à l'allongement de la matinée d'école ?



8A / Les enseignants favorables à l'allongement de la matinée d'école



8B / Les enseignants défavorables à l'allongement de la matinée d'école



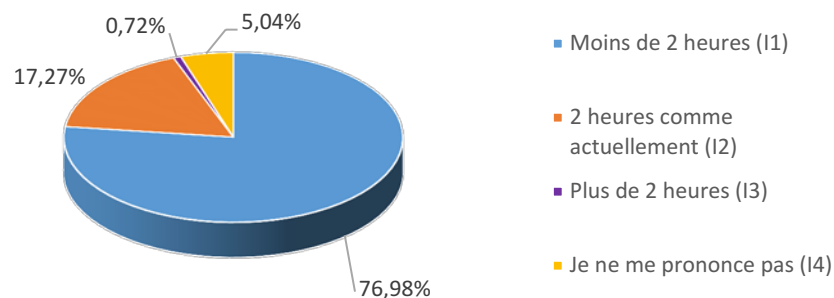
Les enseignants de cycle 2 et 3 sont majoritaires à souhaiter une matinée d'école plus longue alors que ceux de cycle 1 y sont majoritairement défavorables.

A noter qu'en zone d'éducation prioritaire, le taux d'enseignants favorables à l'allongement de la matinée d'école passe de 49 à 55%.

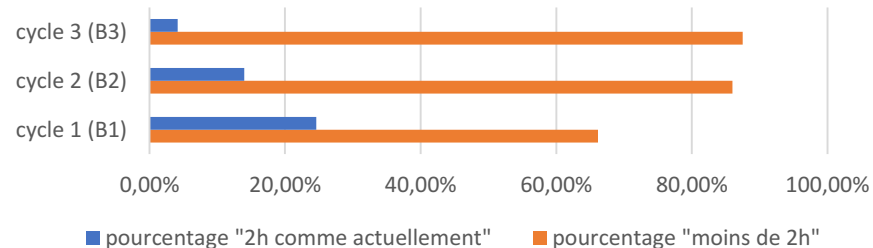
La durée de la pause méridienne

Pour 77% des enseignants, la pause actuelle est trop longue, puisqu'elle devrait durer moins de 2h. A noter que ce constat n'est pas partagé par les agents, qui eux, vivent ce temps de l'intérieur.

9/ La durée de la pause méridienne idéale



Une pause méridienne à moins de 2h ou 2h comme actuellement ?



	REPRESENTATIVITE AU SEIN DU QUESTIONNAIRE	MOINS DE 2H	2H	PLUS DE 2H	NSPP
TOUS	139 (100%)	107 (77%)	24 (17%)	1 (1%)	7 (5%)
Cycle 1	65 (47%)	43 (66%)	16 (25%)	1 (1%)	5 (8%)
Cycle 2	50 (36%)	43 (86%)	7 (14%)	0	0
Cycle 3	24 (17%)	21 (87%)	1 (4%)	0	2 (8%)

La diminution de la taille de la pause méridienne est souhaitée par une large majorité d'enseignants, et on peut constater que cette demande est encore plus forte chez les enseignants d'élémentaire.

Les enseignants sont nombreux à faire remarquer que les enfants ne sont pas dans les conditions optimales pour la reprise des apprentissages en début d'après-midi, en soulignant l'énervernement lié aux activités, et ce malgré les adaptations mises en place (généralisation de l'instauration des temps calme en fin d'atelier, développement des ateliers relaxation...).

A noter qu'en REP, la tendance est encore plus prononcée puisque 85% des enseignants demandent une réduction de la pause méridienne (contre 77%).

Une diminution du temps de la pause méridienne entrainerait un arrêt ou un report des activités sur un autre créneau, faute de temps suffisant.

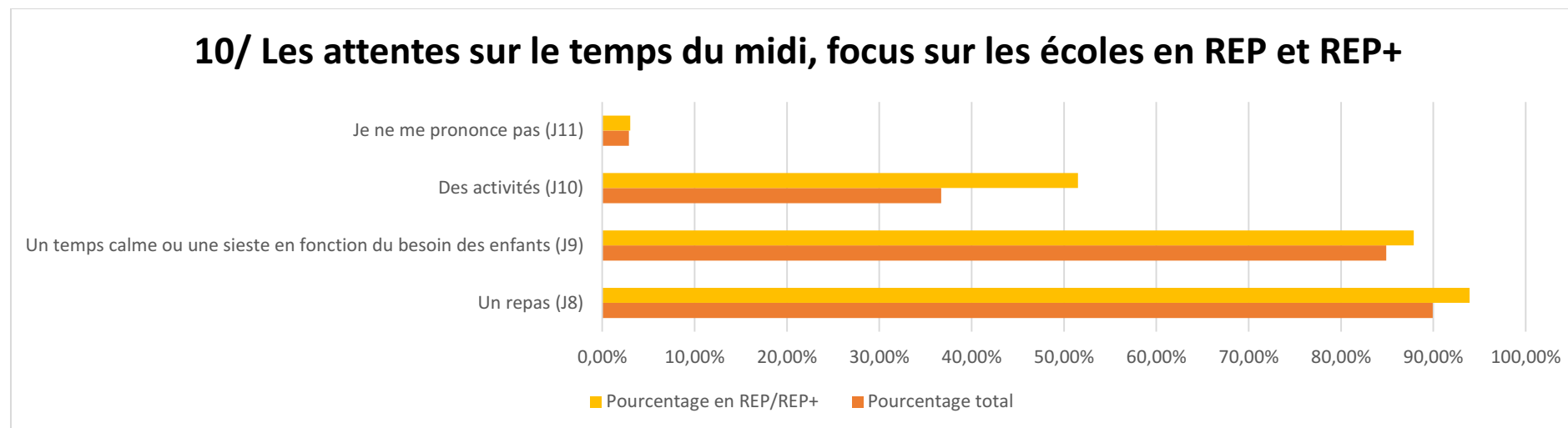
Contenu de la pause méridienne

Les enseignants sont très favorables à la proposition d'un temps calme ou d'une sieste le midi (118 des 139 répondants, soit 85%). On aurait pu penser que les enseignants de maternelle auraient été plus sensibles à l'introduction de davantage de temps de repos le midi, mais ce besoin est partagé par tous les enseignants, et ceci quel que soit le cycle.

En ce qui concerne la proposition d'activités, ils ne sont que 51 soit 37% à y être favorable.

En zone d'éducation prioritaire, on constate que le besoin de repos exprimé est encore supérieur (88% contre 85%), mais que la proposition d'activités sur le temps du midi est jugée plus nécessaire également (51% contre 37%).

On peut donc constater que ces réponses sont logiques au regard de la proportion d'enseignants favorable à une diminution de la durée de la pause méridienne.

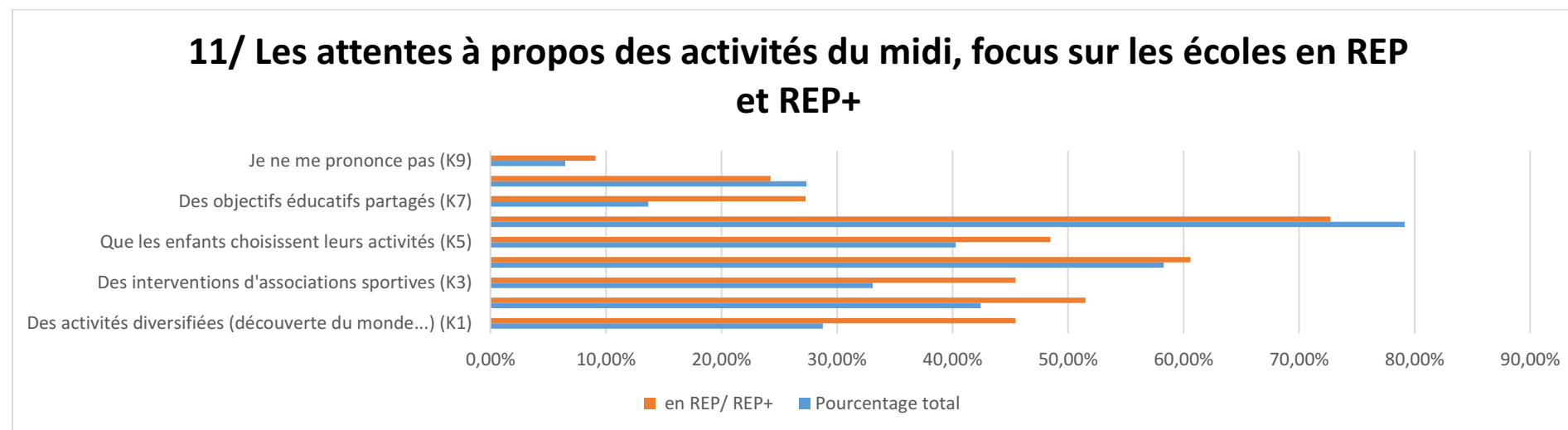


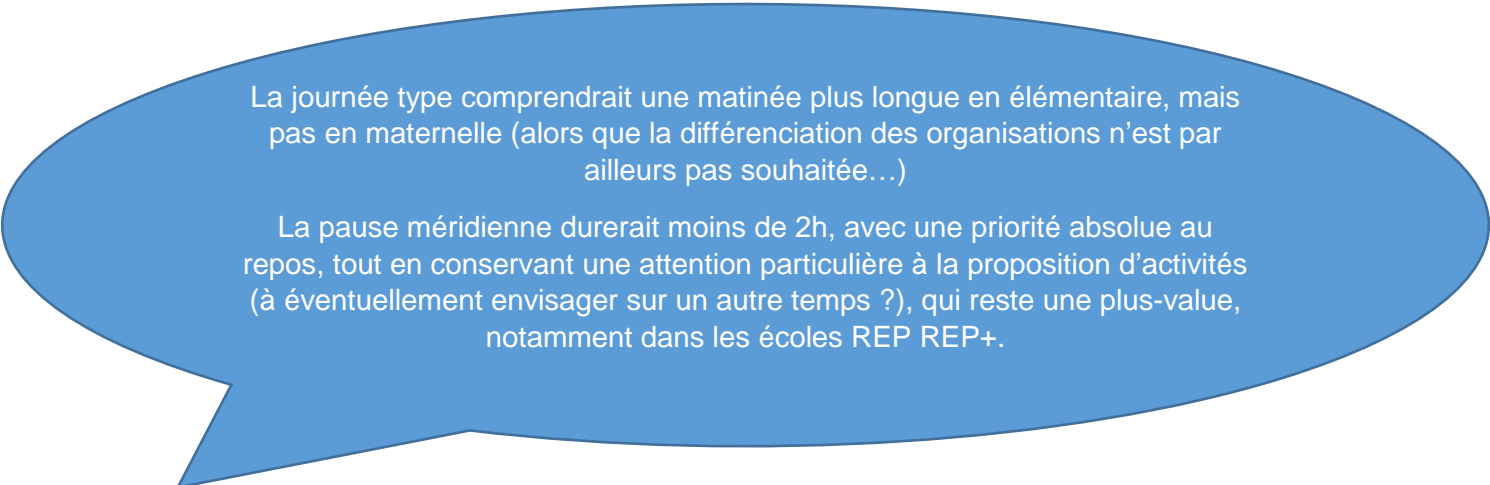
	REPRESENTATIVITE AU SEIN DU QUESTIONNAIRE	TEMPS CALME OU SIESTE	DES ACTIVITES
TOUS	139 (100%)	118 (85%)	51 (37%)
Cycle 1	65 (47%)	56 (86%)	19 (29%)
Cycle 2	50 (36%)	42 (84%)	20 (40%)
Cycle 3	24 (17%)	20 (83%)	12 (50%)

Nature des activités

D'après les enseignants, le repos et les jeux libres sont les activités les plus adaptées sur le temps du midi. **A noter que le temps du midi n'est pas particulièrement adapté pour mettre en place des APC** (seul 1/3 des enseignants souhaitent avoir cette possibilité.)

En REP REP+, le repos et les jeux libres restent plébiscités, mais on trouve davantage de demandes d'intervention d'associations sportives, culturelles et de découverte du monde.





La journée type comprendrait une matinée plus longue en élémentaire, mais pas en maternelle (alors que la différenciation des organisations n'est par ailleurs pas souhaitée...)

La pause méridienne durerait moins de 2h, avec une priorité absolue au repos, tout en conservant une attention particulière à la proposition d'activités (à éventuellement envisager sur un autre temps ?), qui reste une plus-value, notamment dans les écoles REP REP+.

A RETENIR

IV. L'articulation des temps

On constate qu'aujourd'hui, la majorité des échanges concernent deux domaines :

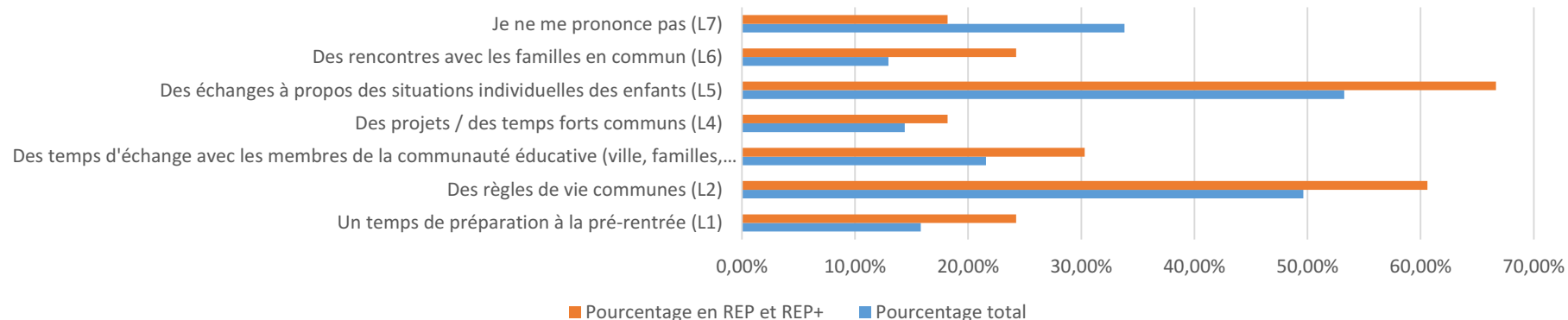
- Les situations individuelles des enfants (53%)
- Le travail autour des règles de vie commune (50%).

A noter qu'en cycle 1, ces deux occurrences sont encore plus citées (52% et 57%), ainsi qu'en cycle 3 où l'on retrouve une attention particulière aux échanges sur les situations individuelles (62%).

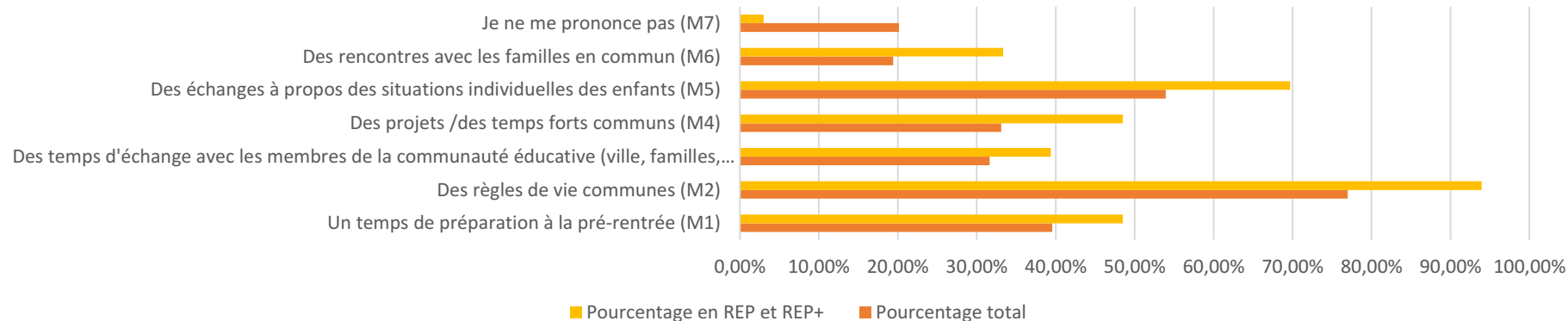
Il faut souligner le fort taux d'enseignants (plus d'un tiers) qui ne se prononce pas, ce qui peut être révélateur d'une absence de travail en commun, voire de situations bloquées ou conflictuelles.

Si l'on observe plus attentivement les pratiques **dans les zones en éducation prioritaire**, on constate que **les échanges sont plus nombreux et les pratiques de travail en commun davantage ancrées**, à la fois sur les échanges ponctuels concernant les situations individuelles que sur les projets communs.

12/ L'articulation scolaire/périscolaire : les pratiques actuelles



13/ L'articulation scolaire / périscolaire : les pratiques à développer



Pour autant, ce sont toujours les écoles en zone d'éducation prioritaire qui trouvent important de développer davantage de collaboration dans l'intérêt de l'enfant. Trois champs principaux sont à explorer :

- la rédaction de règles communes (77% des enseignants /94% en éducation prioritaire)
- la question des situations individuelles
- la réunion de pré-rentrée.

Les enseignants sont majoritairement demandeurs de temps d'échange, et encore plus en REP REP+, où la concentration des difficultés impose un travail partenarial. On constate néanmoins une part importante d'enseignants restés en retrait, n'ayant pas souhaité se prononcer sur le sujet.

Le travail amorcé pour ritualiser les temps d'échange doit être poursuivi, dans les trois domaines cités comme relevant le plus d'enjeux : règles de vie communes, échanges à propos de situations individuelles, réunion de rentrée.

A RETENIR