

SOMMAIRE

Édito du Maire de Rouen

3

4

Le portrait-robot
de la mairie de Rouen

6

La direction générale
des services

8

Le pôle Cabinet
du Maire

10

Le pôle Attractivité
et Cadre de Vie

12

Le pôle Enfance
Solidarité Citoyenneté

14

Le pôle Management
des Ressources

Cahier Référence n° 1 • 12^e édition
mise à jour mars 2026

Direction Générale des Services

Directrice de publication : Jean-Marc Magda (DGS)

Conception et coordination : Herléane Soulier (MCI)

Conception maquette : Caroline Laguerre (DCRP)

Mise en page : Cédric Delahaye (DCRP)

Rédaction : Mission Communication Interne
en collaboration avec les pôles, les directions, les missions

Crédit photos : Antoine Potor

Chiffres infographies 2025

2

Cahier Référence n° 2 :

Disposer de tous les organigrammes
de la Ville de Rouen mis à jour
sur D-Clic.

CHÈRE MADAME, CHER MONSIEUR, CHERS AGENTS,

Par votre engagement quotidien, vous êtes les garants dans notre Ville de Rouen, de l'équilibre sociétal et de nos principes fondamentaux de liberté, d'égalité, de fraternité.

Sans vous, sans la fonction publique territoriale, l'action quotidienne de la Ville serait impossible. Les crises récentes l'ont encore démontré.

Vous êtes la cheville ouvrière de notre ville, le maillage indispensable à sa réussite. Vous pouvez compter sur ma détermination sans faille pour vous accompagner et surtout vous protéger dans l'exercice de vos missions.

Nous sommes une équipe. Nous avançons dans le même but, servir l'intérêt général et rendre un service public de qualité. Le rôle des élu.es est de proposer une vision et de répondre aux enjeux climatiques, sociétaux et économiques du XXI^e siècle.

Les agents de la ville ont la responsabilité de traduire cette volonté en action. En veillant aux respects des cadres juridiques, administratifs et hiérarchiques. Dans une équipe, il faut savoir jouer collectif, en cela nous serons tous meilleurs.

Ce guide intitulé « Cahier Référence » imaginé et conçu par la direction générale des services, permet d'offrir à tous les clés de compréhension utiles pour bien appréhender notre organisation interne et pour mieux comprendre la place de chacun dans le collectif municipal.

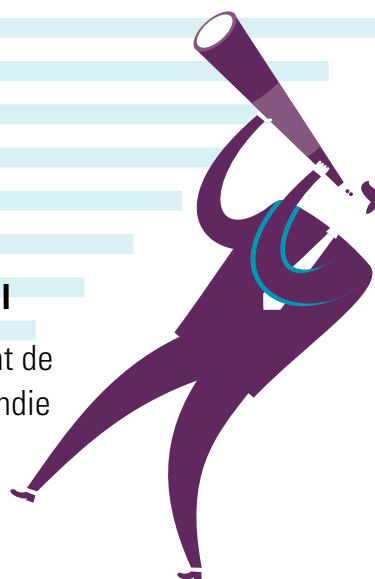
Pour conclure, sachez que je suis fier de diriger cette ville et de servir, aux côtés des élus, les citoyens qui la composent.

Très bonne lecture à toutes et à tous.



Nicolas Mayer-Rossignol

Maire de Rouen et Président de
la Métropole Rouen Normandie



Ville de ROUEN



ville étudiante
de France

(53 000 étudiants à Rouen)

54 écoles maternelles
et élémentaires

12 crèches

9 centres
de loisirs



119 038
habitants

55 élus

28

sièges à la
Métropole Rouen Normandie



96 000

appels
téléphoniques

100 000

visiteurs à
l'Hôtel de Ville
et aux 2 mairies
de proximité

Quelques chiffres-clés



730
bâtiments



288
sites de travail

169,79 M€

de budget de fonctionnement



78,74 M€

de budget d'investissement



2 792 bulletins de salaire
par mois

109 métiers différents



LA DIRECTION GÉNÉRALE DES SERVICES



Jean-Marc Magda, direction Générale des Services (DGS)



Conformément aux orientations stratégiques définies par l'Exécutif, le Directeur Général des Services (DGS) pilote et coordonne les services municipaux. Il traduit les objectifs fixés par les élus en actions opérationnelles et garantit la transversalité et la cohérence globale de l'action publique communale. Il assure l'exercice d'un service public de qualité au bénéfice de l'ensemble des Rouennais. Il optimise les moyens financiers de la collectivité.

Le DGS mobilise les services municipaux autour des projets de la Ville, encourage la modernisation de l'administration, des outils et pratiques managériales. Il garantit l'équité de traitement entre les agents municipaux et favorise le bien-être au travail en priorisant les politiques de développement durable et la lutte contre toutes les formes de discriminations et la démocratie participative ainsi que les démarches qualité. Il veille, par une communication interne adaptée, à la bonne information des agents et à la mise en valeur de leurs réussites professionnelles.

Florence Saechettini, Direction des Transitions (DT)

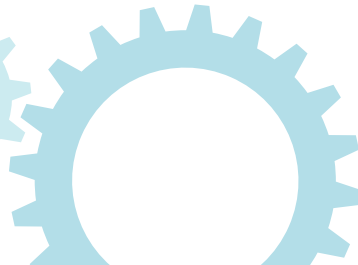
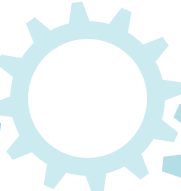
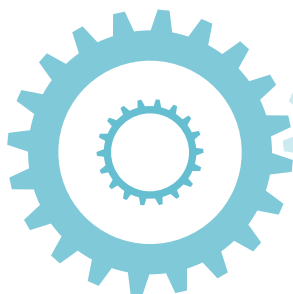
La Direction des Transitions travaille avec l'ensemble des directions pour adapter les services et les politiques municipales à la transition écologique et aux évolutions sociétales. Elle pilote le plan de transition écologique et appuie les services qui mettent en œuvre les actions de lutte contre le dérèglement climatique : la Ville est titulaire de la 4^e étoile (sur 5) du Label européen Climat Air Energie. La direction travaille à la conception et au pilotage du plan transversal de lutte contre toutes les discriminations. Elle pilote le plan égalité femmes hommes externe et le plan égalité professionnelle avec la DRH :

l'index égalité professionnelle de la Ville est de 97/100 en 2025. Elle suit et anime la politique à destination des personnes en situation de handicap et met en œuvre les objectifs d'accessibilité de l'ensemble des services municipaux (bâtiments, services, équipements, espaces publics, numérique). La DT développe la politique de démocratie participative et ses outils, permettant d'associer les habitants aux projets prioritaires du mandat (budget participatif citoyen, concertation renouvellement urbain, assemblée citoyenne...). Via sa mission « d'aide au pilotage et de coordination de la recherche de financements », la DT participe aux instances de la Direction Générale, assure son assistance administrative, conduit des missions d'études et élabore des outils de pilotage à la demande de la Directrice Générale des Services.



Guylaine Guillaumin, mission Qualité et Modernisation (MQM)

La Mission Qualité et Modernisation accompagne les directions pour que la ville de Rouen offre des services publics simples, accessibles et performants, centrés sur les besoins des usagers et des agents grâce à des processus optimisés. Pour cela, la MQM accompagne les directions dans leurs projets pour améliorer de façon significative tant le service rendu aux usagers (« front office ») que le fonctionnement interne (« back office »). Elle peut également intervenir sur l'analyse et la refonte de processus afin d'aider à fluidifier le fonctionnement, améliorer les pratiques, réduire les irritants ou encore préparer la dématérialisation des démarches à destination des usagers. En binôme avec l'Inspection Générale des Services, la MQM réalise des diagnostics organisationnels en apportant un regard extérieur neutre sur l'organisation et le fonctionnement de t à la définition des orientations à venir.



Herléane Soulier, mission Communication Interne (MCI)

La MCI assure une circulation efficace et pertinente de l'information au sein de l'ensemble des services municipaux. Elle explique le projet de la collectivité et les décisions et qui en découlent afin de faciliter leur accomplissement. Elle exprime l'intérêt de l'Institution pour la valorisation et la considération des agents municipaux et de leurs missions. Elle met en lumière les métiers, les initiatives et les projets. Elle valorise l'exercice du service public et veille à l'articulation et à la cohérence entre les plans de communication externe et interne en collaboration étroite avec la direction de la Communication et des Relations Publiques.



Sabine Aïssaoui, Inspection Générale des Services

L'Inspection générale des services apprécie la fiabilité des dispositifs de maîtrise des risques et de contrôle interne, et leur contribution à la solidité et à la qualité des processus de décision et de gestion. Elle conduit, selon une approche à la fois préventive et curative, des missions d'audit en lien avec la Mission Qualité et Modernisation, d'inspection et d'enquête administrative, donnant lieu à des diagnostics et à des recommandations destinées à améliorer la performance et la conformité de l'action publique. Elle exerce par ailleurs des missions spécifiques de conseil et de sensibilisation en matière de déontologie et de laïcité, contribuant à la diffusion d'une culture éthique et au respect des principes républicains au sein des services.



LE PÔLE CABINET DU MAIRE



Sylvain Radiguet, pôle Cabinet du Maire
Ville de Rouen et Métropole Rouen Normandie (PCab)

Le Pôle Cabinet seconde le maire dans ses prises de décisions. Il assiste le maire et les élus dans la gestion de leurs dossiers et gère leurs agendas. Il s'implique dans la gestion des interventions publiques du Maire et des élus. Il coordonne les relations entre les élus, les citoyens et les services municipaux. Il veille à la mise en œuvre des orientations prises par la Municipalité. Il reçoit, écoute et oriente les Rouennais et les partenaires de la collectivité.

Morgan Levarlet, chef de Cabinet Ville de Rouen
et Métropole Rouen Normandie



Marc Avenel, directeur-adjoint de Cabinet Ville de Rouen

Sous la responsabilité du directeur-adjoint de Cabinet, l'équipe Proximité est composée de quatre chargés de proximité et de concertation. Elle organise et planifie le travail des adjoints de secteur et assure le suivi de tous les sujets concernant chaque secteur, principalement ceux relatifs à l'aménagement de l'espace public, et plus généralement tout sujet relatif aux politiques de proximité. Elle organise et anime les réunions des ateliers de quartier, qui seront prochainement amenés à évoluer en assemblées citoyennes de quartier, des Ateliers Urbains de Proximité, les réunions publiques... L'équipe Proximité met en place une véritable mission d'expertise sur les outils de la démocratie participative et participe aux instances internes liées aux politiques de proximité.



Karine Divernet, direction de la Communication et des Relations Publiques (DCRP)

La DCRP informe les citoyens des services garantis par l'institution communale. Elle assure la promotion des événements organisés par les services municipaux, par les partenaires ou encore le monde associatif et accompagne les directions en matière d'organisation de cérémonies. Elle promeut l'image de la Ville sur le plan local, national et international. Elle gère et anime le contenu éditorial du site internet et les réseaux sociaux, assure la rédaction et la diffusion du magazine municipal. Elle coordonne les relations avec l'ensemble des médias et assure aussi le protocole, l'accueil de toutes les délégations et personnalités et l'organisation de toutes les commémorations et opérations de relations publiques.



Guillaume Caron, direction de la Tranquillité Publique (DTP)

La DTP assure la sûreté, la tranquillité publique, la prévention et l'application des pouvoirs de police du Maire et organise le partenariat avec les services de sécurité de l'État dans un objectif conjoint de protection des personnes et des biens sur le territoire communal. Elle assure une police de proximité en veillant au respect de la tranquillité publique dans toutes ses dimensions (politique de stationnement, police des débits de boissons, nuisances sonores, etc.). Elle coordonne et suit la mise en œuvre de la stratégie territoriale de sécurité et de prévention de la délinquance et favorise la médiation pour améliorer le vivre ensemble. Elle permet la fluidité et l'accessibilité de la ville en contrôlant notamment le stationnement. Elle mène une politique de prévention routière, notamment auprès des élèves.



SERVICE COMMUN URBANISME HABITAT



Fabrice Boissier, directeur général adjoint

Le service commun urbanisme habitat partagé entre la Métropole et la Ville permet d'organiser au mieux les missions municipales d'aménagement, de gestion foncière, d'urbanisme réglementaire et d'habitat qui sont étroitement interfacées avec les compétences transférées à la Métropole. La diversité des compétences des agents permet de mettre en œuvre les politiques d'urbanisme et d'habitat de la Ville en garantissant la cohérence avec l'action métropolitaine.

Bertrand Masson, direction Aménagements Grands Projets (DGAP)

La DAGP, en tant que service commun Métropole Rouen Normandie – Ville de Rouen depuis 2015, pilote au titre de la Ville de Rouen de grands projets urbains tels Luciline ou le Nouveau Programme de Rénovation Urbaine (NPRU) sur les Hauts de Rouen ou Grammont. Sur le territoire de la ville, des projets métropolitains, comme Rouen Flaubert ou Saint-Sever Nouvelle Gare, sont aussi de sa responsabilité. La direction accompagne en ingénierie des projets privés lorsque les enjeux pour la ville ou pour les services sont conséquents. Dans le cadre des évolutions du Plan Local d'Urbanisme Intercommunal (PLUi), la direction est amenée à représenter les intérêts de la ville de Rouen dans ses évolutions.



Thomas Bockelee, direction Administration et Stratégie et Action Foncière (DASAF)

La DASAF regroupe les fonctions Administration Gestion du DUHE ; elle assure également le pilotage des missions foncières du service commun Métropole Rouen Normandie – Ville de Rouen. Au titre de ces 2 champs de compétence, elle est responsable, pour le compte de la Métropole comme pour celui de la Ville de Rouen :

- de la préparation et de l'exécution des budgets, de la rédaction et de l'exécution des marchés, de la préparation des Bureaux et Conseils, du suivi des processus Ressources humaines, des missions d'appui et de conseils juridique aux équipes du DUHE ;
- de la définition puis de la mise en œuvre des stratégies foncières à travers la mobilisation des outils de veille foncière (périmètres de préemption, emplacements réservés, partenariats avec l'Établissement Public Foncier de Normandie) et le pilotage des processus d'acquisition (négociations, préemptions, expropriations...) ou de cessions immobilières.



Déborah Lefrançois, direction de l'Urbanisme Réglementaire (DUR)

La Direction de l'Urbanisme Réglementaire est chargée de l'application réglementaire du PLUi dans le cadre de l'instruction des demandes d'autorisation du droit des sols (permis de construire, permis d'aménager, permis de démolir, déclarations préalables et certificats d'urbanisme opérationnel – 1260 dossiers en 2024) ainsi que du RLPi dans le cadre de l'instruction des demandes d'affichage extérieur (publicités et enseignes – 136 dossiers en 2024). La DUR a également un rôle d'accueil et de conseil des porteurs de projets, de gestion des demandes de renseignements (3243 certificats d'urbanisme d'information en 2024), de contrôle de la conformité des constructions par rapport aux autorisations obtenues et de gestion des infractions aux règles de l'urbanisme (en lien avec les pouvoirs de police de l'urbanisme du maire).



Claire Chalons-Philippe, direction de l'Habitat (DH)

La Direction de l'Habitat apporte une expertise auprès des élus sur la programmation des opérations de logements et les évolutions des politiques de l'habitat. Elle pilote la mise en œuvre des procédures de mises en sécurité des édifices menaçant ruine qui mobilisent également régulièrement la police municipale, les agents de voiries, le service logement, la direction des affaires juridiques de la Ville.



LE PÔLE ATTRACTIVITÉ ET CADRE DE VIE



Matthieu Soyer, pôle Attractivité et Cadre de Vie (PACV)



LE PACV garantit, avec la direction des Espaces Publics et Naturels - Pôle de proximité de Rouen, un cadre de vie de qualité à travers l'aménagement et l'entretien durable de la Ville, l'aménagement et la propreté des espaces publics et naturels. Il développe l'attractivité économique et le rayonnement international de Rouen. Il imagine et met en œuvre la politique culturelle, sportive et événementielle, assure une place pour la Jeunesse dans la cité et accompagne les associations. La cohérence et la complémentarité des savoir-faire, de l'ensemble des directions de ce pôle chargée des manifestations, garantissent d'authentiques atouts pour mieux vivre à Rouen.

Frédéric Frank, direction de la Culture, de la Jeunesse, de la Vie Associative et de l'International (DCJVAI)

La DCJVAI conçoit et décline la politique culturelle municipale à travers notamment l'accompagnement des artistes et des acteurs culturels, ainsi qu'une importante politique des publics, centrée autour de l'éducation artistique et culturelle. Elle gère les établissements (Labo Victor Hugo, bibliothèques, conservatoire, théâtre de l'Étincelle, Gros Horloge et églises), les événements culturels, le déploiement des œuvres d'art dans l'espace public et la politique autour du patrimoine et du matrimoine. Elle pilote la politique d'information jeunesse, d'accompagnement social de la jeunesse ainsi que la vie étudiante. Elle accompagne, y compris financièrement, les associations et fait vivre et rayonner le tissu associatif local. Elle anime les coopérations internationales ainsi que le label Ville Créative UNESCO.



Manuel De Araujo, direction des Espaces Publics et Naturels (DEPN)

La DEPN, dont une partie des effectifs a été transférée à la Métropole Rouen Normandie en janvier 2015, optimise le cadre de vie des habitants grâce à sa gestion des espaces publics dans les domaines des espaces verts, de la propreté et de la voirie. Elle assure la conduite de projets en lien avec les politiques environnementales et le plan de transitions de la Ville. Elle porte en particulier le projet "Rouen Naturellement", visant à apporter plus de nature en ville, à renaturer les cours d'écoles et de crèche, à déminéraliser les espaces publics visant à augmenter la surface d'espaces verts et le nombre d'arbres sur le territoire. La DEPN accompagne les politiques événementielles à forte attractivité pour le territoire.



Renaud De Maillard, direction de l'Economie Locale et de l'Événementiel (DELE)

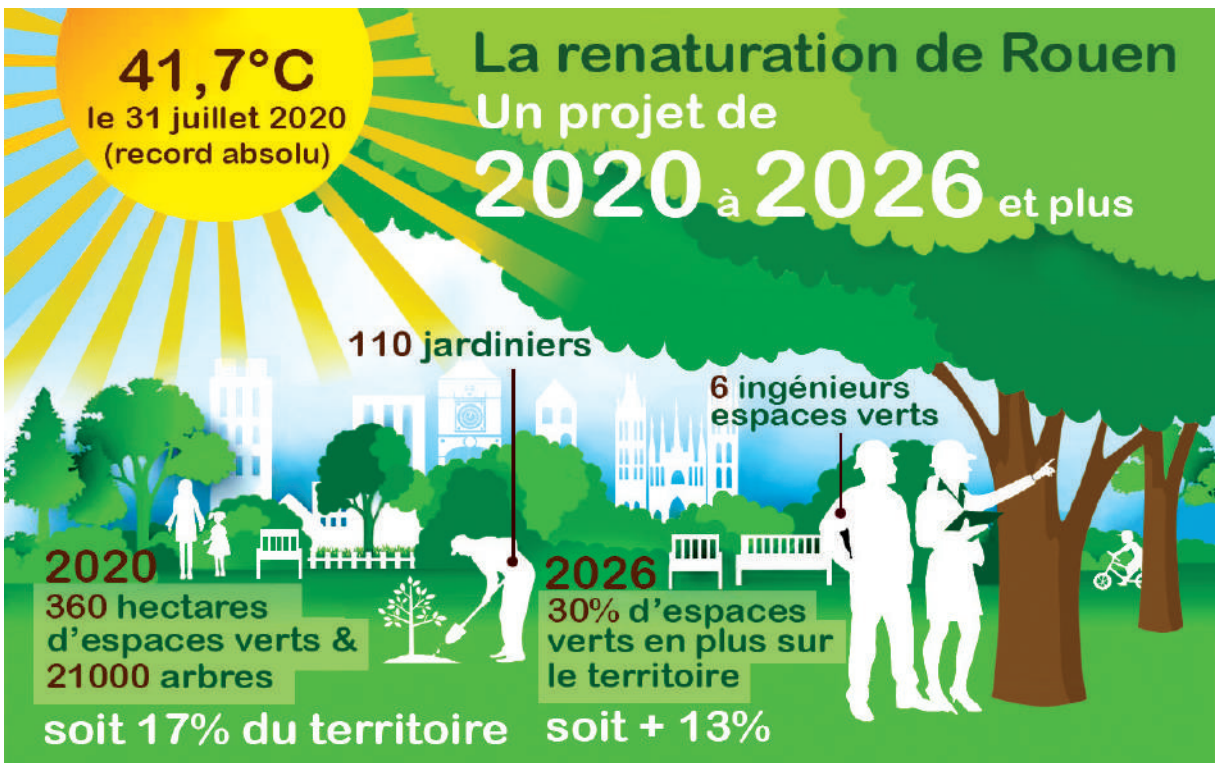
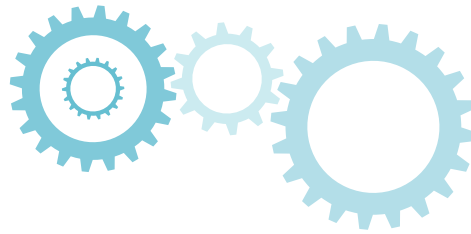
La DELE coordonne la mise en place des grands événements de la Ville, qu'ils soient produits en interne (Rouen/mer, Rouen Givree...) ou portés par des structures extérieures (Armada...). Elle assure l'expertise concernant l'ensemble des manifestations extérieures pour lesquelles la Ville est sollicitée. Il s'agit de l'interlocutrice privilégiée des autres services municipaux susceptibles d'intervenir sur les manifestations publiques. La DELE facilite les tournages de films sur le territoire communal. Elle promeut et accompagne l'économie locale, dans les secteurs du commerce sédentaire et non sédentaire, de l'artisanat, de l'économie sociale et solidaire. Cette direction accompagne la mise en place des grands événements forains et coordonne la politique mécénat. Elle veille à la bonne tenue des marchés alimentaires et non alimentaires qui se tiennent quotidiennement à Rouen.



Smaïn Benadi, direction de la Vie Sportive (DVS)

La DVS organise et coordonne des actions sportives variées pour tous les âges, avec une attention particulière portée à l'initiation pluridisciplinaire dès le plus jeune âge. Elle favorise la découverte de pratiques sportives diversifiées et contribue à la construction de parcours sportifs tout au long de la vie. Elle assure l'ouverture et le bon fonctionnement de l'ensemble des équipements sportifs de la ville et garantit l'accès à la pratique sportive pour toutes et tous. Interlocutrice privilégiée des clubs sportifs, elle accompagne les événements sportifs majeurs et porte des projets structurants en faveur du sport féminin, du sport santé et de la pratique sportive pour toutes et tous.





LE PÔLE ENFANCE SOLIDARITÉ CITOYENNETÉ



Guillaume Lahoche, pôle Enfance Solidarité Citoyenneté (PESC)



En première ligne de la relation de proximité quotidienne, le PESC a pour mission d'accompagner les rouennais, à tous les âges de la vie, de la petite enfance au grand âge, au travers des prestations qu'il délivre et des équipements qu'il gère.

Malik Meziani, direction de l'Enfance et de l'Éducation (DEE)

La DEE a pour priorité de garantir la qualité des conditions d'enseignement, le bien être affectif et moral des enfants, une restauration scolaire fondée sur l'éducation au goût ainsi que l'école inclusive. En lien avec l'Education Nationale, elle construit, entretient et gère les écoles maternelles et élémentaires, au travers de ses moyens humains (personnels d'animation périscolaires et techniques) et matériels (restauration collective via le SIREST, entretien des locaux, mobilier, matériel informatique et numérique, pédagogique). Elle gère les accueils périscolaires et extrascolaires de 3-13 ans. En tant que Ville Amie des Enfants, elle organise des événements spécifiques (conseil municipal des enfants...).



Vanessa Rapiteau, direction de la Solidarité et de la Cohésion Sociale et son Centre Communal d'Action Sociale (DSCS)

Avec son Centre Communal d'Action sociale (CCAS), la DSCS accompagne les Rouennaises et les Rouennais les plus fragiles et œuvre au développement de toutes les solidarités. Elle coordonne la politique de solidarité sur le territoire communal, accompagne et aide les habitants en situation de grande précarité en favorisant leur insertion sociale, corrige les inégalités territoriales dans une logique de cohésion sociale. La DSCS favorise la création de liens sociaux, l'insertion professionnelle ainsi que l'accès à un habitat durable et au logement de droit commun. Elle permet également l'accès à la santé, aux droits, aux nouvelles technologies et à la citoyenneté. Enfin, elle élabore et assure le suivi de la politique municipale en faveur des aînés dans les champs de la prévention et de l'accompagnement de la perte d'autonomie, du maintien à domicile, du lien social et de l'hébergement en résidences autonomie.



Marie-Pierre Droz, direction de la Relation Citoyenne (DRC)

La Direction de la Relation Citoyenne assure des missions régaliennes essentielles au service des administrés. Elle est notamment chargée de la délivrance des actes d'état civil, garantissant les droits fondamentaux des citoyens, et contribue activement à la promotion de la citoyenneté, en particulier à travers le recensement de la population et l'organisation des élections. La direction de la Relation Citoyenne organise également la mise en œuvre des pouvoirs de police du maire, assure la gestion des affaires funéraires et l'administration des cinq cimetières communaux, représentant une superficie totale de 40 hectares sur le territoire rouennais. Enfin, elle constitue la porte d'entrée de la collectivité pour les usagers, en assurant l'accueil et le traitement des courriers, courriels et appels téléphoniques, garantissant ainsi une relation de proximité, de qualité et de continuité avec les citoyens.



Muriel Leclere, direction de la Petite Enfance

La direction de la Petite Enfance gère les 11 établissements d'accueil du jeune enfant dont 10 crèches et haltes garderies collectives et 1 crèche familiale. Elle assure aussi le bon fonctionnement du lieu d'accueil enfants-parents et le relai petite enfance. Créée depuis le 1^{er} janvier 2024, cette nouvelle direction offre une meilleure lisibilité pour les parents, une meilleure valorisation des métiers, plus d'autonomie et d'efficacité en simplifiant les circuits.



La DRC en quelques chiffres

61

bureaux de vote

62 300

électeurs inscrits
sur liste électorale

5 418

naissances

489

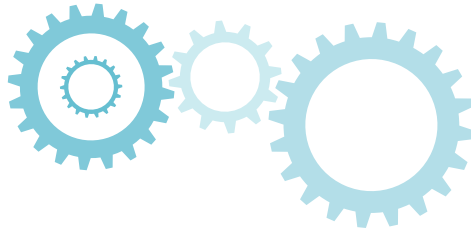
mariages

21 922

titres d'identité

494

livraisons de colis



La DSCS en quelques chiffres

231

agents de la Ville
et du CCAS

4 220

entretiens
d'accompagnement avec
les travailleurs sociaux
et 183 visites à domicile

325

aides alimentaires
d'urgence
pour un montant
de 32 190 €

315

aides communales
de solidarité
pour un montant
de 98 598,93 €

1 327

personnes domiciliées
au CCAS

11 839

accueils de jour
à la Chaloupe

10 146

visites à la Maison des Aînés
et 307 animations proposées

207

logements en résidence
autonomie

8 749

demandes traitées
à la Maison de Justice
et du Droit

160

personnes invitées
au Noël solidaire



LE PÔLE MANAGEMENT DE RESSOURCES



Anne-Laure Zainane, pôle Management de Ressources (PMR)



Le pôle Management des Ressources compte six directions (Finances, Ressources Humaines, Bâtiments, Logistique-Achats, Systèmes d'Information et Affaires Juridique) et 350 agents. Son rôle est de définir les politiques d'entretien, de maintenance et de sécurité des équipements de la Ville, de préparer le budget, d'accompagner les directions dans leurs projets et besoins en systèmes d'information, d'être gestionnaire de la logistique et des achats et de piloter la stratégie ressources Humaines.

Isabelle Gautier, direction des Finances (DF)

Les principales missions de la DF consistent en la préparation, l'exécution et le contrôle budgétaire et comptable de la Ville, du CCAS et du SIREST. Elle sécurise l'exécution des dépenses et recettes, gère la dette, la trésorerie et le patrimoine, analyse les dépenses et les recettes et accompagne les utilisateurs du logiciel financier Grand Angle. Elle participe également à l'élaboration de la stratégie financière de la collectivité auprès des élus et de la direction générale.



Nadège Adam, direction des Ressources Humaines (DRH)

La DRH met en œuvre et anime la politique de ressources humaines de la collectivité. Elle sécurise les parcours professionnels des agents, accompagne les managers, soutient les évolutions des organisations et contribue à l'adaptation des ressources humaines aux transformations du service public. Au-delà de la gestion de la paie, des carrières et des situations administratives, la DRH pilote le recrutement et la formation, conduit le dialogue social, veille à la santé, à la sécurité et à l'inclusion des agents, conçoit et déploie la politique d'action sociale, de qualité de vie et conditions de travail.



Guillaume Grandin, direction des Affaires Juridiques (DAJ)

La DAJ pilote la prévention du risque juridique en appui des directions partenaires. Elle répond aux demandes d'études internes et fiabilise les procédures de commande publique. Elle coordonne la préparation des conseils municipaux, dont elle sécurise les délibérations, et organise plusieurs commissions (CAO, CCSPL, CDSP). Elle gère en outre les contrats d'assurances de la Ville et instruit les demandes de protection fonctionnelle effectuées par les agents dans le cadre de leurs missions. La DAJ pilote le Schéma de Promotion des Achats Socialement et Ecologiquement Responsables.



Khalid Abdellahi, direction de la Logistique et des Achats (DLA)

La DLA assure l'achat et la réparation des véhicules et engins nécessaires aux interventions de la Ville. Elle intervient aussi par convention pour le compte du CCAS et de la Métropole Rouen Normandie. Elle met en œuvre une stratégie d'achat efficiente pour l'ensemble des directions. La DLA optimise la gestion des moyens logistiques communs (parkings, salles, pool véhicules), accomplit des missions de transport et de manutention et gère la cession des moyens matériels.



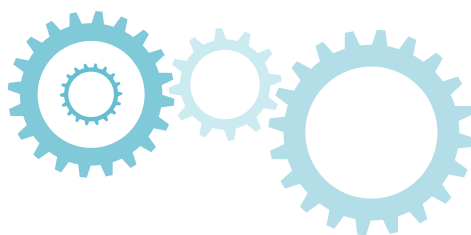
Anne Lainé, direction du Patrimoine Bâti (DPB)

La DPB construit les nouveaux bâtiments, maintient et réhabilite les équipements municipaux existants en intégrant les enjeux de transition énergétique. Cette direction pilote aussi l'ensemble des actions municipales liées à la prévention des risques naturels, technologiques et sanitaires et notamment l'établissement du plan communal de sauvegarde (PCS) et du Document d'Information Communal sur les Risques Majeurs (DICRIM). Elle anime et gère la commission Communale de Sécurité (CCS) et intervient principalement sur les établissements recevant du public (ERP) de la Ville. Le service gestion immobilière intégré dans cette direction assure la gestion administrative et financière des baux et conventions liés aux locations ou prêts des bâtiments municipaux. Enfin, la DPB a en charge l'achat de l'énergie sous toutes ses formes pour le fonctionnement des équipements de la Ville.

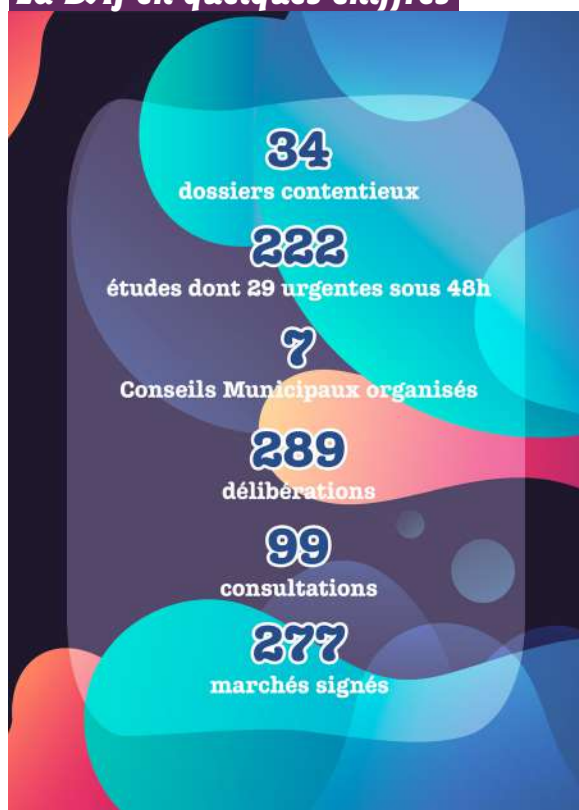


Dimitri Debray, direction des Systèmes d'Information (DSI)

La DSIN est la seule direction support mutualisée entre la Ville de Rouen et la Métropole, sous forme de service commun depuis mai 2024. Cette direction assure la sécurité et la fiabilité de l'infrastructure et du réseau informatique de ces deux structures. Elle garantit la disponibilité des applications et des outils informatiques, apporte les moyens nécessaires en favorisant la dématérialisation et forme les utilisateurs pour faciliter l'exercice de leurs missions. La DSIN pilote la gestion informatisée des données tout au long de leur vie. Elle gère également l'archivage papier et électronique. Elle veille à faire circuler l'information et à la conserver de manière sécurisée et pérenne afin d'assurer la continuité du service public. La Ville et la Métropole étant labellisés Numérique Responsable Niveau 2 depuis juin 2025, la Direction contribue à un numérique sobre, accessible et éthique, en particulier à l'heure de l'explosion de l'IA.



La DAJ en quelques chiffres



La DRH en quelques chiffres

