

## Rapport d'activité 2008

L'année 2008 est une année importante pour la Caisse de Crédit Municipal de Rouen. En effet, c'est en date du 11 avril 2008 que l'établissement a officiellement réceptionné les travaux qui le séparent physiquement du projet immobilier porté par Kaufman et Broad.

Cette première étape de désolidarisation et de destruction sera suivie d'une seconde visant à construire au-dessus et autour des locaux conservés par la Caisse de Crédit Municipal.

L'activité de la banque se poursuit donc maintenant dans des locaux moins spacieux mais adaptés aux besoins du service rendu à nos clients.

Au-delà de ce changement immobilier, la Caisse de Crédit Municipal a vu également au cours de cet exercice son environnement décisionnel se modifier. En effet, suite aux élections municipales de mars 2008, le Conseil d'Orientation et de Surveillance de la Caisse de Crédit Municipal de Rouen est composé comme suit :

Il compte à ce jour les membres suivants:

- Madame Valérie FOURNEYRON, Présidente
- Madame Emanuèle JEANDET-MENGUAL, Vice-Présidente
- Monsieur Pierre BUISSON
- Madame Marie CASTETS
- Madame Florence CORDONNIER-ROSEE
- Monsieur Michel DOMAS
- Madame Caroline DUTARTE
- Madame Martine GALAS (remplace M. Jean-Pierre HALLIER, démissionnaire)
- Monsieur Pascal LANGLOIS
- Monsieur Pierre LECOMTE
- Monsieur Jean-Luc SCHROEDER
- Monsieur Alain THEVENET
- Monsieur Nicolas ZUILI

### **1 – Activité 2008 de la Caisse de Crédit Municipal de Rouen**

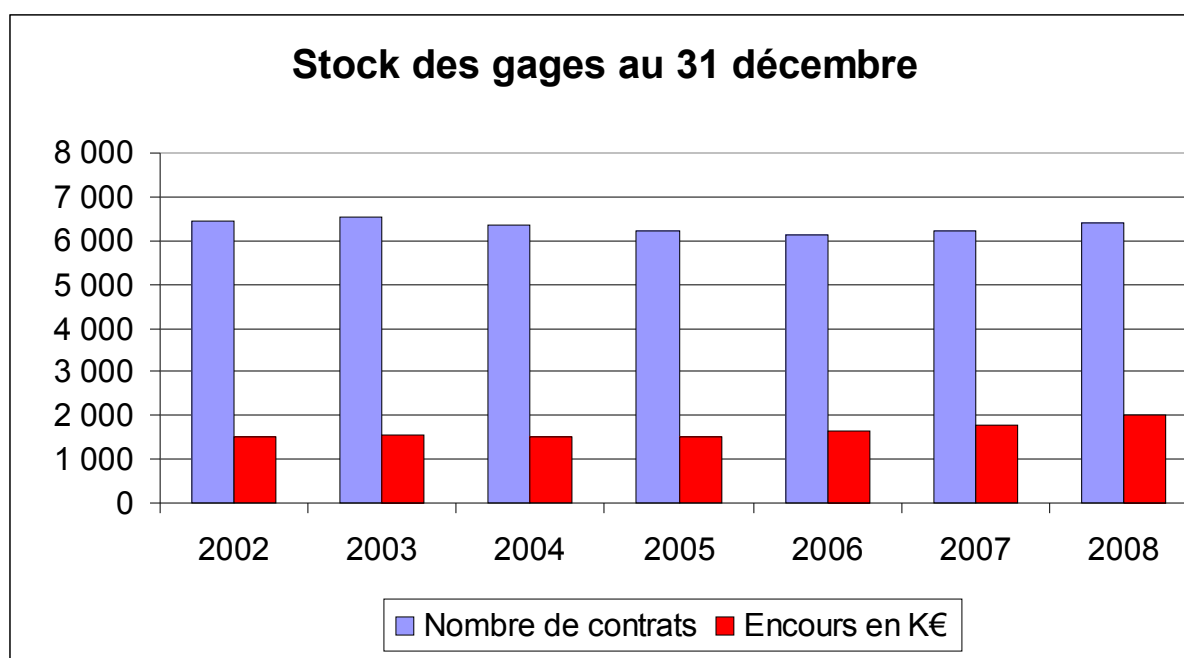
#### A – Activité commerciale

L'encours des gages détenus par l'établissement s'élevait à la clôture de l'exercice 2008 à 6.386 contrats pour une valeur estimée à 2.026.939 €.

Ce stock affiche une croissance sensible en volume ; + 1% entre 2006 et 2007 puis 3% entre 2007 et 2008. La progression très rapide en valeur, constatée au terme de l'exercice 2007 (+10,04%) au regard du précédent exercice, se trouve confirmée en 2008. En effet, l'encours progresse en un an de 12,7%.

La valeur moyenne d'un contrat, établie à 317 € au 31 décembre 2008, est en sensible augmentation, + 27 € par rapport à la moyenne des contrats constatée fin 2007. De fin 2006 à fin 2008, la valeur moyenne d'un contrat a ainsi progressé de 51 €.

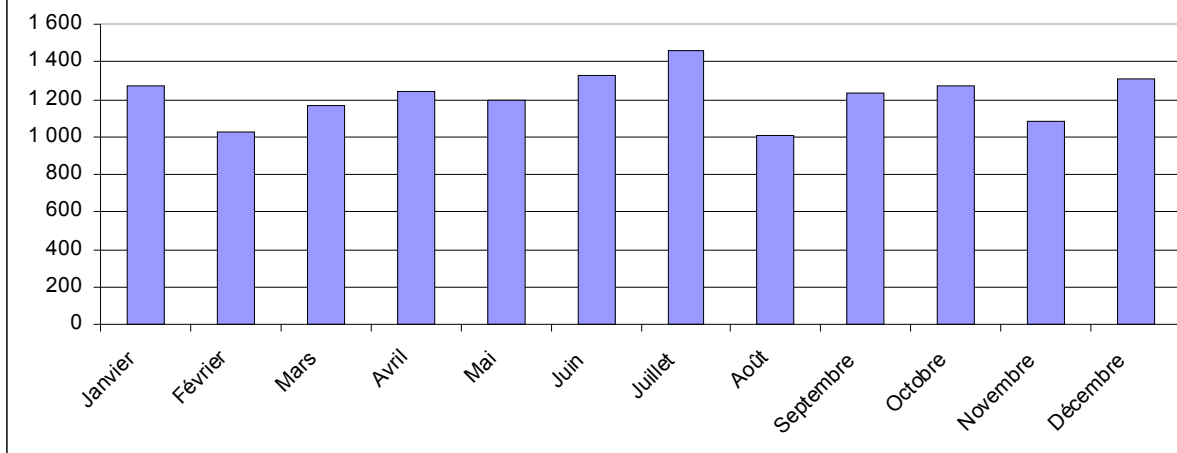
Cette tendance croissante demeure tempérée par la volonté constante des membres du Conseil d'Orientation et de Surveillance de limiter les engagements aux opérations qui présentent un caractère social manifeste.



Les agents du service des gages ont procédé en 2008 à 14.586 opérations (engagements, renouvellements et dégagements) pour 4.588.928 €, soit une moyenne mensuelle de 1.215 mouvements.

La Caisse de Crédit Municipal de Rouen accueille dans ses locaux, en moyenne, 819 clients par mois, auxquels il convient d'ajouter les nombreux contacts téléphoniques et la gestion des dossiers par correspondance pour appréhender de façon globale l'activité.

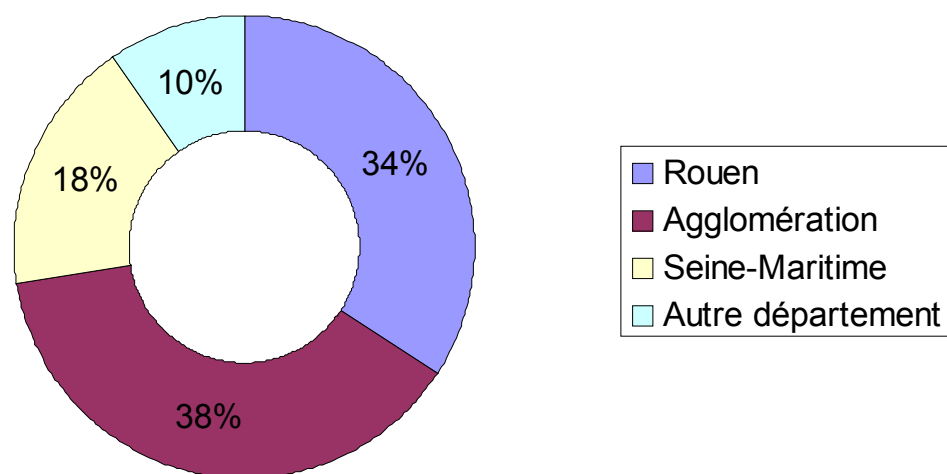
## Volume mensuel d'opérations



La régularité coutumière de l'activité mensuelle de l'établissement a été légèrement modifiée en 2008. Il existe en effet une amplitude sensible entre un mois de juillet avec une activité commerciale dense et un mois d'août moins chargé.

La Caisse de Crédit Municipal de Rouen poursuit en outre l'étude initiée en 2006 sur le code postal du lieu de résidence des déposants, dans le but de connaître avec la plus grande précision possible son aire géographique d'attraction.

## Répartition géographique des clients de la Caisse de Crédit Municipal de Rouen (nouveaux contrats depuis janvier 2008)



La ventilation géographique des clients de la Caisse de Crédit Municipal de Rouen reste similaire à celle établie dès 2006. Un examen plus attentif des résultats de ces travaux montre que la clientèle havraise représente 11% des nouveaux contrats. Ces clients, pour qui le Crédit Municipal de Rouen est depuis la fermeture de la Caisse du Havre, l'établissement de prêt sur gages le plus proche, tendent à faire augmenter le montant moyen des prêts.

En effet, il n'est pas économiquement pertinent pour la clientèle havraise d'entreprendre le trajet aller retour vers Rouen pour y déposer des objets de faible valeur.

Il est à noter que 90% de la clientèle de la Caisse de Crédit Municipal de Rouen est Seinomarine. Cette situation conforte la vocation de banque sociale de proximité que l'établissement entend faire perdurer.

Au-delà de son activité classique, la Caisse de Crédit Municipal de Rouen a par ailleurs organisé 2 ventes aux enchères en 2008 afin de recouvrer le capital et les intérêts dus au titre de contrats arrivés à terme que les clients ne sont pas venus dégager en dépit des relances effectuées.

#### B – Contentieux

Le volet contentieux de la Caisse de Crédit Municipal de Rouen est resté stable. Aucun des dossiers ouverts n'a pu être définitivement clos en dépit des efforts entrepris. Aucun contentieux nouveau n'est pas ailleurs à déplorer.

#### C – Lutte contre le blanchiment de capitaux et le recel

L'activité 2008 de la Caisse de Crédit Municipal de Rouen n'a pas conduit à faire de déclarations auprès de Tracfin.

La Caisse de Crédit Municipal est régulièrement interrogée par les services de police de toutes les régions de France dans le cadre des enquêtes menées sur des vols. Cette étroite collaboration n'a abouti sur aucun dossier de recel.

En outre, sur demande de la Commission Bancaire, la Caisse de Crédit Municipal de Rouen a mis en place des indicateurs afin de suivre ses clients qui ont un gros encours et qui réalisent de nombreuses opérations. L'exploitation de ces informations n'a fourni aucun élément de nature à éveiller des soupçons ni conduit à une déclaration auprès des services compétents.

## 2 – Résultats financiers 2008 de la Caisse de Crédit Municipal de Rouen

### A – La section d'exploitation

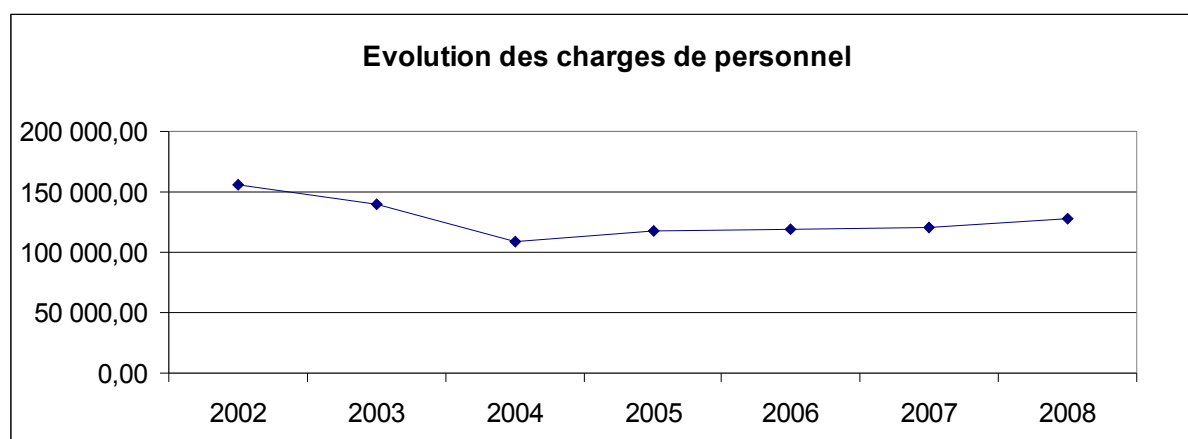
Les recettes d'exploitation de l'exercice 2008 s'élèvent à 376.060,93 € contre 294.869,93 € en ce qui concerne les dépenses. La Caisse de Crédit Municipal de Rouen a en conséquence dégagé un excédent de 81.191 € sur la section.

#### a - les dépenses d'exploitation.

Structurellement, les frais de personnel et des dotations aux amortissements constituent la majeure partie des dépenses d'exploitation ordinaires.

#### Les frais de personnel

La rémunération du personnel et les charges sociales s'élèvent à 127.248 € en 2008, contre 120.039 € en 2007, soit une augmentation de 6,76% imputable au glissement vieillesse technicité et à la revalorisation indiciaire.



#### La dotation aux amortissements

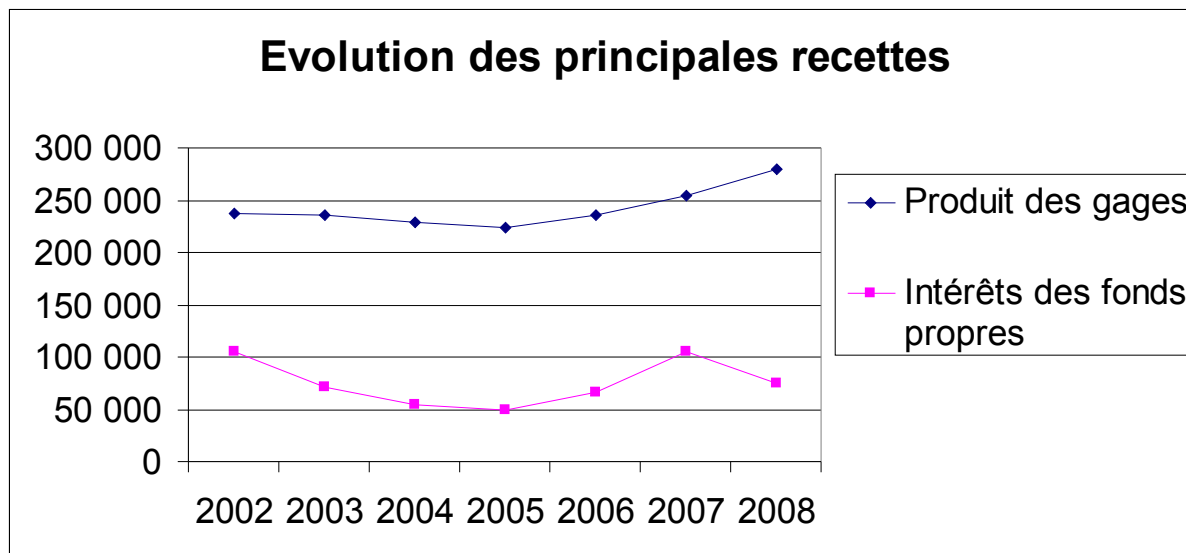
Cette dépense de fonctionnement s'élève à 27.342,15 € sur l'exercice 2008. Ce poste a très sensiblement été réduit du fait de la cession partielle des locaux au promoteur immobilier Kaufman et Broad.

#### L'impôt sur les sociétés

Compte tenu des bons résultats obtenus en 2008, la Caisse de Crédit Municipal de Rouen doit s'acquitter de l'impôt sur les sociétés. 40.621 €, soit 33% du résultat, seront donc versés à ce titre.

## b - Les recettes d'exploitation ordinaires

Les recettes d'exploitation sont composées principalement des intérêts des gages corporels et des intérêts des fonds propres placés.



### Les intérêts de gages corporels

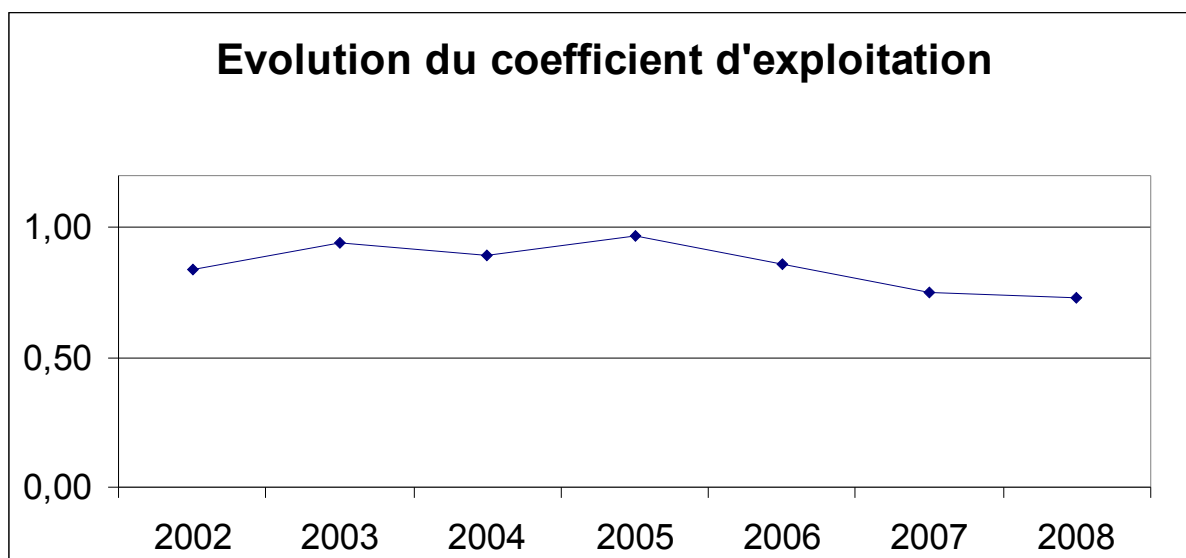
Les recettes générées par l'activité propre de la Caisse de Crédit Municipal affichent une croissance de près de 10 %. Les gages corporels ont en effet généré en 2008 une recette de 279.514 € contre 254.460 € en 2007.

### Les intérêts de fonds placés

Cette recette de 75.140 € en 2008 est en régression de 29% au regard de l'exercice 2007 du fait de l'effondrement des taux d'intérêts servis et de la diminution des capitaux propres rémunérés, en application de la convention de participation au financement de projets d'investissement à caractère social signée le 5 octobre 1999 et au versement au profit du C.C.A.S d'une large part du produit de la cession immobilière.

Anecdotique financièrement mais bénéfique en terme d'image, le partenariat avec la Caisse de Crédit Municipal de Bordeaux a pris son essor dès septembre 2008. L'action d'un commercial assure une présence continue du Crédit Municipal sur le territoire.

Ainsi, le coefficient d'exploitation, indicateur synthétique d'efficacité rapportant les frais généraux et les dotations aux produits, s'établit pour 2008 à 0,71 et confirme à cette occasion la bonne santé financière de l'établissement.



#### B – La section de dotation

La section de dotation présente au terme de l'exercice 2008 un excédent de 27.358,64€, généré principalement le décalage sur 2009 du règlement du solde de la convention financière liant le Crédit Municipal et le Ville de Rouen.

L'année 2008 est une année charnière pour la Caisse de Crédit Municipal de Rouen de Rouen qui a vu son environnement immobilier se transformer et son activité s'intensifier. La diversification n'est pas en reste puisque un projet d'intermédiation dans le cadre des micro crédits est à l'étude. Ainsi, la Caisse de Crédit Municipal de Rouen entend continuer à offrir directement ou indirectement au public qui en ressent le besoin, un éventail de prestations toujours plus étoffé afin de remplir au mieux sa mission de banque sociale.

Les Crédits Municipaux de France font l'objet, en cette période économiquement difficile, de la plus grande attention. Qu'il s'agisse de nos clients, de la Commission Bancaire, des médias voire du 7eme art, pour qui nous avons eu le plaisir de mettre à disposition nos locaux dans le cadre du tournage du court métrage « cinquième étage », notre activité est loin de laisser indifférent.

Laurent PIPPO  
 Directeur de la Caisse de  
 Crédit Municipal de Rouen