

CHAUFFAGE URBAIN
DELEGATION DE SERVICE PUBLIC
RAPPORT DE SYNTHÈSE 2012

1. Les caractéristiques du contrat

La Délégation de Service Public du Chauffage Urbain du quartier Grammont a pris effet le 8 décembre 2006 et se terminera le 31 décembre 2030.

Ella a été confiée à la société ROUEN GRAMMONT ENERGIE, filiale de la société DALKIA.

a) Objet

Le délégataire a pour mission :

- de concevoir et de réaliser les ouvrages nécessaires au service destiné à la production, au transport et à la distribution de chaleur, à savoir :
 - La chaufferie centrale mixte bois, gaz et/ou fioul.
 - Le réseau de chaleur distribuant l'énergie aux abonnés
 - Les sous-stations de raccordement des abonnés au réseau.
- de financer l'ensemble des investissements,
- d'assurer l'exploitation technique, le renouvellement, et la modernisation des ouvrages,
- d'assurer la gestion du service public,
- de percevoir auprès des abonnés un prix fixé, par contrat et destiné à rémunérer les charges d'exploitation et d'investissement, que supporte le délégataire Rouen Grammont Energie.

b) Les ouvrages et biens concédés au concessionnaire

La concession prévoit deux catégories d'ouvrages :

- Les ouvrages établis : ouvrages réalisés par le concessionnaire (chaufferie, réseau, sous-stations de raccordement au réseau)
- Les ouvrages acquis auprès de Rouen Habitat (chaufferies Sablière & David Ferrand) et de Rouen Seine Aménagement (réseau de canalisation)

Les travaux de premier établissement ont été effectués à l'exception des sous-stations primaires en attente de la construction des bâtiments (îlots, 10, 83, 72B, et 73).

Depuis le 15 septembre 2008, l'énergie est livrée à partir de la nouvelle chaufferie mixte.

c) Sources énergétiques et caractéristiques des installations

Dans la chaufferie centrale qui a été créée, les combustibles utilisés sont :

- le bois, utilisé en base et en priorité
- le gaz et/ou le fioul en secours ou en appoint du bois

Le concessionnaire doit s'assurer que la proportion d'énergie produite par le bois soit d'au moins de 80% (en moyenne sur l'année tous usages confondus - chauffage, eau chaude sanitaire) de la quantité totale d'énergie fournie par le réseau.

La production thermique est assurée par :

- une chaudière bois de 8MW
- une chaudière mixte fioul/gaz de 1,6 MW
- une chaudière fioul/gaz à combustion simultanée de 10 MW

La longueur du réseau est de 2.21 km et comporte 17 sous-stations au 31 décembre 2012.

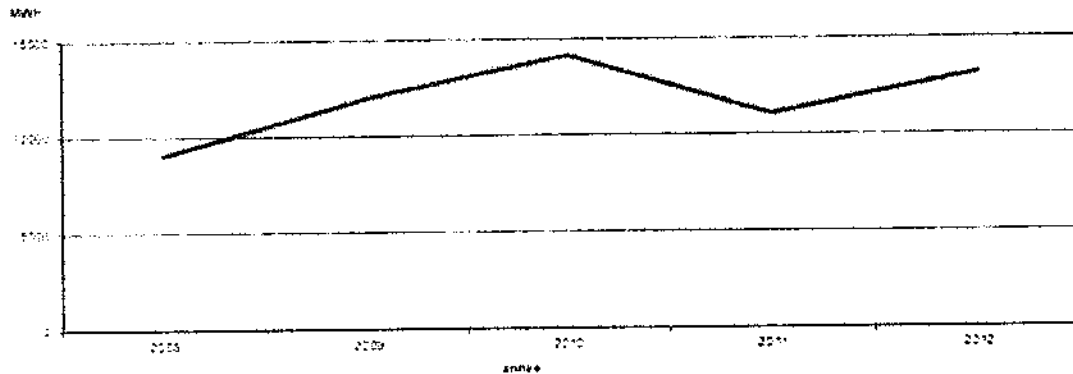
2. Bilan de l'activité 2012

a) Consommation d'énergie et de chaleur

La chaleur délivrée aux 17 sous-stations raccordées a été de 13.173 MWh.

Les consommations sont en hausse de plus de 19%, dans le même temps la rigueur climatique de 15% et deux nouveaux équipements ont été mis en service, la résidence Baudelaire le 20 décembre 2011 & l'îlot 82b le 09 novembre 2012.

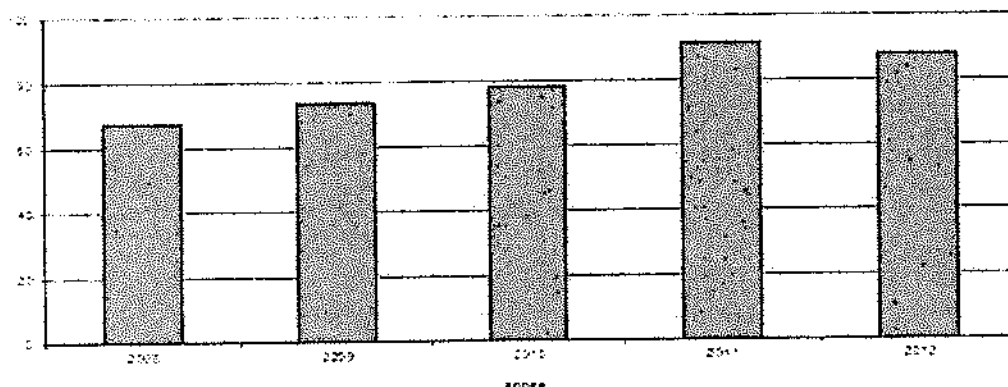
Si on corrige de ces nouveaux bâtiments, l'augmentation n'est plus que de 11%. Ce résultat s'explique par l'amélioration du rendement de l'installation et par la diminution des pertes réseaux.



Les combustibles utilisés étaient :

- pour le bois de 88,0 %,
- pour le fioul de 3,2 %,
- pour le gaz de 8,8 %.

evolution du % bois



Au 31 décembre 2012, la puissance souscrite totale est de 9.160 Kw.

b) Evolution des ouvrages

Les raccordements des bâtiments en cours de construction sur le périmètre de concession se sont poursuivis :

- îlot 72A a débuté le 20 décembre 2011
- îlot 82B a débuté le 9 novembre 2012

Sur l'année 2013, les raccordements devraient se poursuivre notamment les îlots 72b, 83 et 73b.

Par ailleurs, HABITAT 76 a sollicité la Ville de Rouen pour envisager une extension du réseau qui pourrait permettre de raccorder les résidences Ledru Rollin et Cité Grenet sises à Sotteville-les-Rouen.

Aucune indication n'a été fournie par ROUEN HABITAT sur la réhabilitation ou la reconstruction de l'immeuble Jules Adeline.

La liste des bâtiments raccordés au 31 décembre 2012 figure en annexe.

c) Eléments financiers

➤ En décembre 2012, les tarifs étaient les suivants :

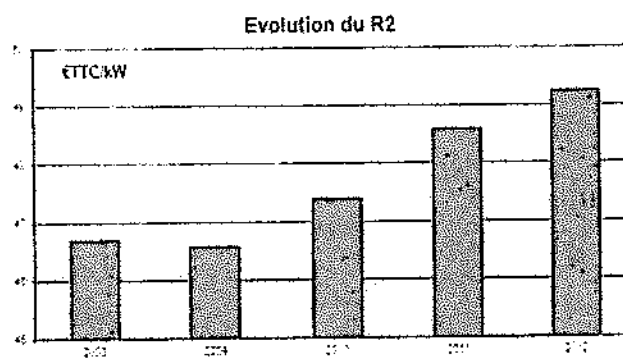
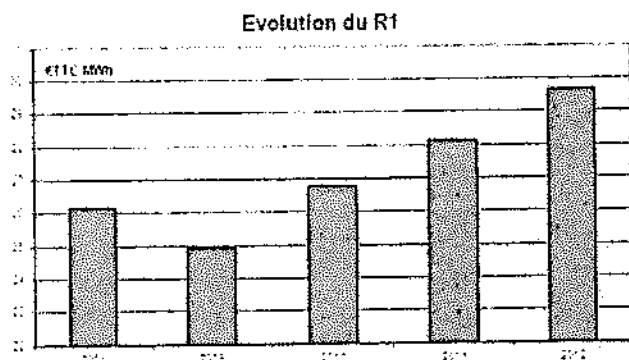
$$\diamond R1 = 29,05 \text{ € TTC/MWh}$$

Le terme R1 représente le coût des combustibles réputés nécessaires pour assurer la fourniture d'un MWh d'énergie calorifique destiné au chauffage des locaux, et à la production d'eau chaude sanitaire.

$$\diamond R2 = 49,23 \text{ € TTC/kW}$$

Le terme R2 est un élément fixe réparti entre les abonnés selon la puissance souscrite, représentant la somme des coûts suivants :

- R21 : coût de l'énergie électrique utilisée mécaniquement pour assurer le fonctionnement des installations de production et de distribution d'énergie,
- R22 : coût des prestations de conduite et de petit entretien nécessaires pour assurer le fonctionnement des installations,
- R23 : coût des prestations de renouvellement et de modernisation des installations,
- R24 : charges financières liées au financement des investissements des travaux.



➤ Le chiffre d'affaires 2012 est de 767.980 € contre 700.197 € en 2011

➤ Le contrat prévoit le versement de deux redevances :

- la redevance pour occupation du domaine public fixée à 1.725 € /an,
- la redevance pour frais de gestion et de contrôle.

Le montant de la redevance pour l'année 2012 s'élève à 21.605,80 €.

Le calcul étant le suivant :

- 3% du R1 bois	=	9.208,06 €
- 3% du R2	=	12.397,74 €
Total redevance	=	<u>21.605,80 €</u>

ROUEN GRAMMONT Energie

E) Puissances souscrites

Au 31/12/2012, les puissances souscrites sont les suivantes :

n° S/station	Bâtiments	Puissance souscrite en kW	A compter du
1	Poudrière et cité village	1300	15.09.2008
2	David Ferrand	1300	15.09.2008
4	Cité jardin	440	15.09.2008
5	Siegfried A et B	400	15.09.2008
6	Camus I	115	15.09.2008
	Camus J	115	15.09.2008
7	Dévé Rouen Habitat	700	15.09.2008
8	Ilot 81 - Plantagenet	690	01.09.2009
9	Dévé - copropriété	1100	26.09.2008
11	Résidence Park Avenue	254	14.12.2009
12	Ilot 82 B	246	09.11.2012
14	Ilot 72A - Habitat 76 Résidence Baudelaire	240	20.12.2011
16	Clinique Mathilde	800	02.12.2008
17	Centre vie social	190	15.09.2008
18	Pôle culturel Grammont	600	01.10.2010
19	Maison de famille	120	15.09.2008
21	Ecole Balzac	550	15.09.2008
Total		9160	

(*) Avenant n°1 du 19.11.09