

Plan décennal de récolement et d'inventaire

du Muséum de Rouen

Période 2004-2014

I) Contexte

Dans le cadre de la loi du 4 janvier 2002 relative aux Musées de France, intégrée au code du patrimoine, le muséum de Rouen doit effectuer et achever l'inventaire et le récolement décennal des collections sur la période 2004-2014.

Ce récolement doit être conforme aux textes suivants :

- Décret d'application du 2 mai 2002 de la loi relative aux musées de France ;
- Arrêté du 25 mai 2004 fixant les normes techniques relatives à la tenue de l'inventaire, du registre des biens déposés dans un musée de France et au récolement ;
- Circulaire du 28 juillet 2006 relative aux opérations de récolement des collections des musées de France.

II) La problématique des collections des Muséums d'histoire naturelle

Le muséum de Rouen possède de riches collections d'histoire naturelle qui n'ont jamais fait l'objet d'un véritable inventaire exhaustif. La plupart des muséums ont été créés au début du 19^{ème} siècle, à un moment où les sciences naturelles étaient en plein essor. A l'époque, la philosophie des conservateurs et directeurs des muséums consistait à emmagasiner le plus de collections possibles, sans effectuer au moment de l'entrée en collection un inventaire détaillé de ce qui entrait. Cette façon de procéder était très différente de l'approche de la plupart des autres musées de la Culture et pour plusieurs raisons :

- d'une part, on estimait à l'époque que l'important était de montrer le plus de spécimens possibles, d'une nature que l'on pensait à disposition de l'Homme. Nous n'avions pas conscience de la perte de biodiversité : chaque spécimen pouvait être remplacé par un autre prélevé dans la nature, il n'était donc pas nécessaire de faire d'inventaire.

- d'autre part, le regard egocentrique des Hommes de l'époque fait que l'on jugeait le nom du donateur ou du collecteur comme bien plus important que l'inventaire exhaustif de ce qu'il donnait au Muséum : nous avons ainsi dans les registres d'entrées des collections du 19^{ème} l'acquisition de dizaines de caisses de minéraux, de fossiles pour lesquelles nous n'avons aucune autre information que le nom du donateur.
- Enfin, parce qu'à l'époque les collections d'histoire naturelle n'avaient aucune valeur marchande au regard des deux points précédents. Les dons étaient le plus souvent gratuits et ne faisaient en tout cas pas l'objet d'une spéculation financière comme le pratiquaient les artistes, les collectionneurs et les musées des Beaux-Arts par exemple.

III) Le dispositif mis en place pour le Muséum de Rouen

Aussi, les objectifs d'inventaire et de récolement tels que demandés par la loi du 4 janvier 2002, deviennent pour les Muséums de France extrêmement compliqués à atteindre dans le temps imparti, car n'ayant aucune idée de ce que nous avons dans nos collections, en terme de quantités d'objets, spécimens et informations s'y rapportant. Les estimations données par les directeurs et conservateurs du Muséum de Rouen au cours du 20^{ème} siècle varient entre 500 000 et 800 000 spécimens et objets de collections, illustrant la complexité de la tâche qu'aucune équipe n'a réussi à mener à son terme.

Au cours des 10 dernières années, le muséum de Rouen a connu différentes phases d'activités, qui ont eu des répercussions sur la mise en place du plan de récolement et d'inventaire.

Le cas du muséum de Rouen n'est pas isolé, une grande partie des muséums d'histoire naturelle français sont dans la même situation.

Le Service des Musées de France a pris conscience des difficultés propres aux muséums, compte tenu du gigantisme des collections de nombre d'entre eux.

En analysant les chiffres transmis par les Musées de France au fur et à mesure que ceux-ci avancent dans leurs inventaires et récolements décennaux, le Service des Musées de France estime que :

- 50 musées de France ont plus de 100.000 biens (soit, au total, plus de 27 millions de biens à inventorier et récolement)
- 131 musées ont entre 20.000 et 100.000 biens (soit, au total, 5,8 millions de biens à inventorier ou récolement)
- 756 musées ont moins de 20.000 biens (soit, au total, 3,7 millions d'items à inventorier ou récolement)

En d'autres termes, 50 musées (soit 5% à peine des musées de France) concentrent à eux seuls près de 3/4 des collections (74%). Parmi ces musées, un peu moins de la moitié sont des muséums d'histoire naturelle. Le muséum de Rouen fait partie de ceux-ci.

Aussi l'ensemble des Muséums d'histoire naturelle de France, regroupés en conférence permanente des Muséums de France (CPMF), ont mis en place un code de pratique d'inventaire et de récolement décennal, permettant d'utiliser un vocabulaire commun et d'uniformiser les méthodes.

Etape 1 : récolement des collections pendant la fermeture du Muséum période 2004-2007

Période 2004-2007 : Fermé pour des raisons de sécurité depuis 1996, l'équipe réduite du muséum est contrainte de réaliser de façon parcellaire le récolement des collections inventoriées dans les précédentes décennies. La période 2004-2007 voit surtout le transfert des fichiers informatisés et des fichiers papier sur des bases de données Excel et Actimuseo.

Nombre d'agents travaillant sur la mission d'inventaire et de récolement des collections : 1 ETP

A partir de 2007, l'équipe du muséum, en pleine construction, se focalise et s'organise principalement autour de la réouverture du muséum et de la mise en place d'un accueil de qualité des futurs visiteurs. Faute de moyens humains, l'inventaire et le récolement décennal ne sont sur cette période de réouverture pas la priorité de l'établissement. Cependant dès 2007, la philosophie du muséum est d'être « un muséum durable et responsable » : chacune des actions et missions menée dans les années à venir sera inscrite dans le temps, de façon durable et fera du muséum un acteur responsable des sociétés. Cette logique durable et responsable se concrétise également dans la mise en place du plan de récolement et d'inventaire décennal.

IV) Etape 2 : Inventaire et récolement des collections du Muséum période de transition 2007-2008

Période 2007-2008 : avec la réouverture du muséum, se constitue une équipe qui oriente les activités de l'établissement principalement sur les missions de médiation. Quelques opérations d'inventaire et de récolement sont tout de même réalisées, mais le muséum n'est pas encore en capacité de digérer la réouverture pour se consacrer pleinement à ses missions d'inventaire et de récolement. Ces opérations parcellaires, importantes pour la suite, ont donné de précieuses indications sur la mise en place du plan d'inventaire et de récolement décennal.

Nombre d'agents travaillant sur la mission d'inventaire et de récolement des collections : 1 ETP

V) Etape 3 : Inventaire et récolement des collections du Muséum bâtiment principal période 2009-2013 et début réserves 2013-2014

Période 2009-2014 : inventaire et récolement exhaustif salle par salle

En accord avec le Ministère de la Culture et la Direction des Musées de France, l'équipe du Muséum de Rouen est autorisée à réaliser un inventaire administratif par spécimen ou par lot, fonction de l'importance des collections en se basant sur l'idée que le pourcentage total de saisies informatiques par spécimen ou lot soit réduit d'un facteur 10 par rapport au total des objets et spécimens conservés au Muséum de Rouen. Cette mission d'inventaire et de récolement comporte plusieurs phases qui, au-delà d'avoir une trace écrite de la présence des collections, donne lieu à une veille sanitaire des collections, leur dépoussiérage, leur restauration, leur reconditionnement et leur installation dans un milieu plus favorable à leur bonne conservation.

Dans ce cadre, le muséum de Rouen est aujourd'hui reconnu comme étant un établissement d'intérêt majeur dans la façon dont il mène sa politique de conservation.

- Depuis 2009, alors que les bâtiments accueillant les collections n'ont pas été conçus pour accueillir des collections, l'équipe du muséum mène un programme de recherche et de suivi du climat avec installation d'une cinquantaine de capteurs température hygrométrie, une quinzaine d'humidificateurs et de déshumidificateurs.
- Depuis 2010, le muséum de Rouen mène avec l'INSA de Rouen, le C2RMF et Air normand un programme de recherche unique en France sur l'analyse et la détection des produits chimiques utilisés par le passé lors des traitements des collections d'histoire naturelle. Dans ce cadre le muséum de Rouen s'est équipé d'un spectromètre à fluorescence X portable.
- Depuis 2012, les collections du muséum de Rouen sont sous le contrôle d'une restauratrice naturalia à temps plein.

Les collections étant disséminées dans l'ensemble des galeries du bâtiment principal du Muséum (bâtiment A) mais également dans le bâtiment réserves-ancienne faculté de médecine (bâtiment B), il a été décidé de réaliser l'inventaire et le récolement exhaustifs des collections salle par salle. Vous trouverez en pièces jointe le schéma de principe des codes donnés aux différentes salles.

Cette étape 3 qui a débuté en 2009 a eu pour objectif de réaliser l'inventaire et le récolement exhaustifs des collections présentes dans l'ensemble du bâtiment A, que ce soit aussi bien les collections présentées dans les vitrines que celles trouvées dans les placards des galeries. L'inventaire et le récolement des collections de l'ensemble du bâtiment A sont achevés depuis quelques semaines. L'équipe du muséum poursuit maintenant cette mission dans les réserves du muséum situées dans le bâtiment B, selon la même logique que pour le bâtiment A.

Nombre d'agents travaillant sur la mission d'inventaire et de récolement des collections : 4 ETP de 2009 à 2012 et 1 bénévole, puis 1 ETP et 1 bénévole à partir de 2013.

VI) Bilan chiffré du plan d'inventaire et de récolement décennal du Muséum de Rouen pour la période 2004-2014

Le tableau ci-dessous présente de façon synthétique le bilan chiffré du plan d'inventaire et de récolement décennal du muséum de Rouen pour la période 2004-2014.

Nb de spécimens, objets ou lot inventoriés : saisie pour la première fois de l'ensemble des informations se rapportant au spécimen, à l'objet ou au lot.

Nb de spécimens, objets ou lot récolés : vérification de la présence physique et de l'état du spécimen, de l'objet ou du lot inventoriés (inventaire papier) avant 2004 et saisie informatisée des informations s'y rapportant.

Nb de spécimens ou lot matériel d'études : spécimens ou lot de spécimens pour lesquels le muséum à l'instant t ne dispose d'aucune information. Ces éléments sont mis de côté tant que l'on n'a pas trouvé d'informations s'y rapportant.

Nb de spécimens ou objets en dépôt au muséum : spécimens ou objets provenant d'un autre musée et mis en dépôt pour une durée déterminée selon une convention.

Deux logiciels de saisies informatiques ont été utilisés :

- Actimuseo : logiciel ayant servi pour l'inventaire et le récolement des objets et spécimens déjà inventoriés au cours de la période 2006-2009
- Excel : logiciel ayant servi pour l'inventaire des spécimens au cours de la période 2009-2014.

Bilan inventaire et récolement décennal 2004-2014

Muséum de Rouen

	Logiciel d'inventaire	Nb de spécimens, objets ou lots inventoriés	Nb d'unités inventoriés	Nb de spécimens, objets ou lots récolés	Nb d'unités récolés	Nb de spécimen ou lots en matériels d'études	Nb de spécimen, objets en dépôt au muséum
Anatomie	Excel	96	97			110	

humaine	Actimuseo						
Ethnographie	Excel	59	146				
	Actimuseo			2 168	3 636		
Paléontologie	Excel	4 338	49 036				
	Actimuseo			4 488	20 642		
Archéologie préhistoire	Excel	1 443	18 889	19	31	3 766	5 018
	Actimuseo						
Géologie	Excel	1 628	7 358				
	Actimuseo						
Autres invertébrés	Excel	500	746			37	
	Actimuseo			2	25		
Entomologie	Excel	1	9				
	Actimuseo			1 418	83 692		
Malacologie	Excel	1 978	44 010	2 942	22 990	6 231	
	Actimuseo	110	3 464	5 291	55 941		
Chordés	Excel						
	Actimuseo	1	2				
Ichtyologie	Excel	11	81				
	Actimuseo			251	300		
Herpétologie	Excel	201	253				
	Actimuseo			163	355		
Ornithologie	Excel	410	410	850	850		
	Actimuseo			5 991	6 742		
Ornithologie oologie	Excel	847	7 011				
	Actimuseo						
Mammifères	Excel	809	1 754				
	Actimuseo			694	1 754		
Botanique	Excel	305	341				
	Actimuseo			59 620	69 752		

Objets beaux-arts	Excel	7	60				
	Actimuseo			48	48		
Instruments scientifiques	Excel						
	Actimuseo	303	446				
Microscopie	Excel	47	74				
	Actimuseo						
Total		13 094	134 187	83 945	266 758	10 144	5 018

Le muséum de Rouen a inventorié 134 187 spécimens ou objets et récolés 266 758 spécimens ou objets au cours du plan décennal 2004-2014, ce qui représente 400 945 spécimens ou objets. Ces collections sont majoritairement situées dans le bâtiment principal (bâtiment A) du muséum et de façon parcellaire dans le bâtiment des réserves (bâtiment B).

Il reste donc à inventorier l'ensemble du bâtiment B pour avoir une exhaustivité des collections du muséum de Rouen. Nous pouvons estimer que l'équipe du muséum a inventorié à peine la moitié de l'ensemble des collections.

VII) Plan de récolement et d'inventaire décennal 2014-2024

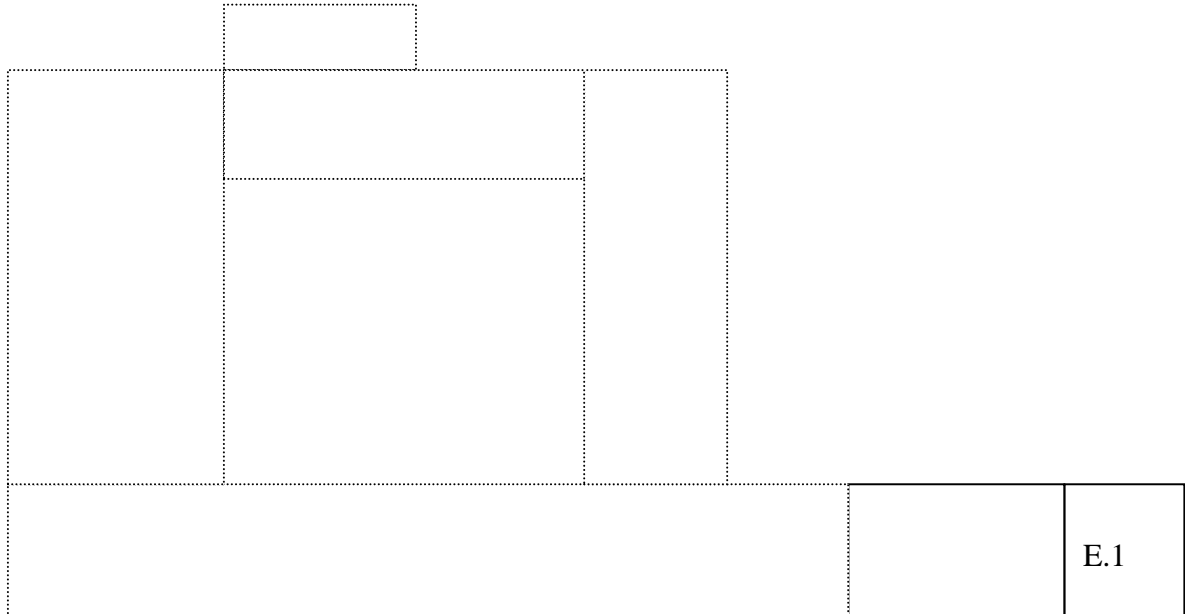
L'équipe du Muséum va poursuivre l'énorme travail d'inventaire et de récolement pour la décennie 2014-2024, selon deux phases distinctes :

-1^{ère} phase 2014-2019 : finalisation de l'inventaire exhaustif des collections présentes dans le bâtiment B bâtiment des réserves. Cette phase aura une durée certainement aussi importante que celle qui nous a permis de réaliser l'inventaire de toutes les collections du bâtiment A. En effet, dans les réserves nous aurons à traiter notamment les herbiers qui constituent une énorme quantité de collections jamais inventoriée précédemment.

- 2^{ème} phase 2020-2024 : récolement de l'ensemble des collections du bâtiment A

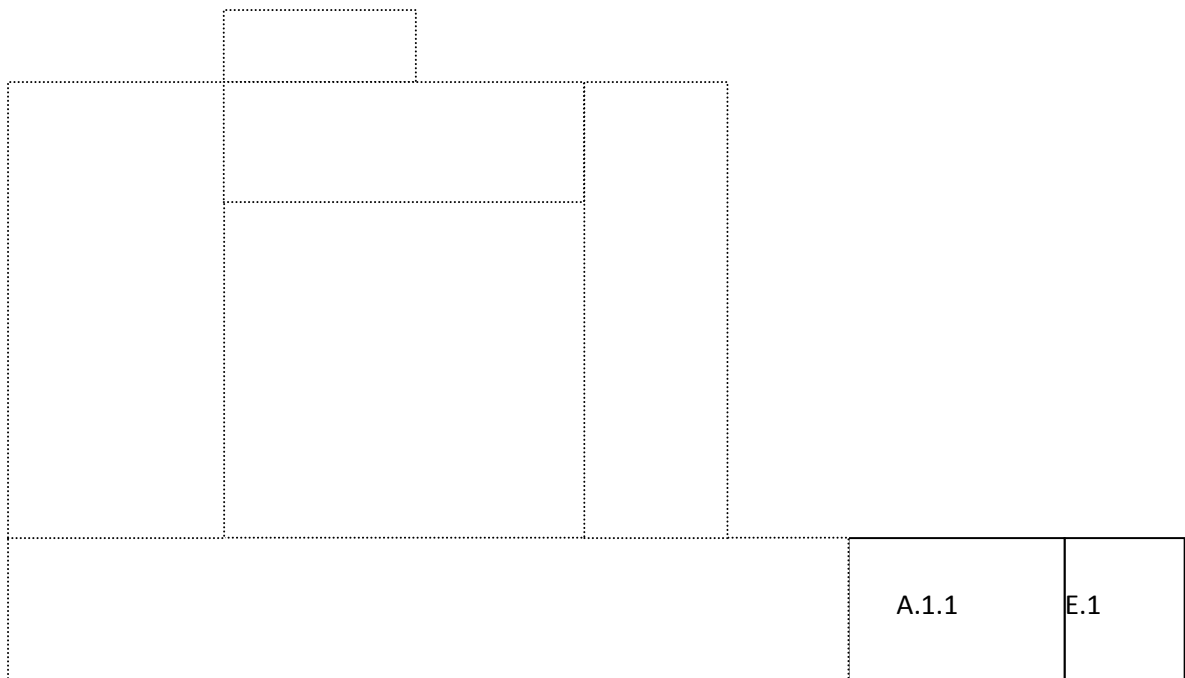
Désignation des salles

Muséum : Bâtiment A niveau RDC

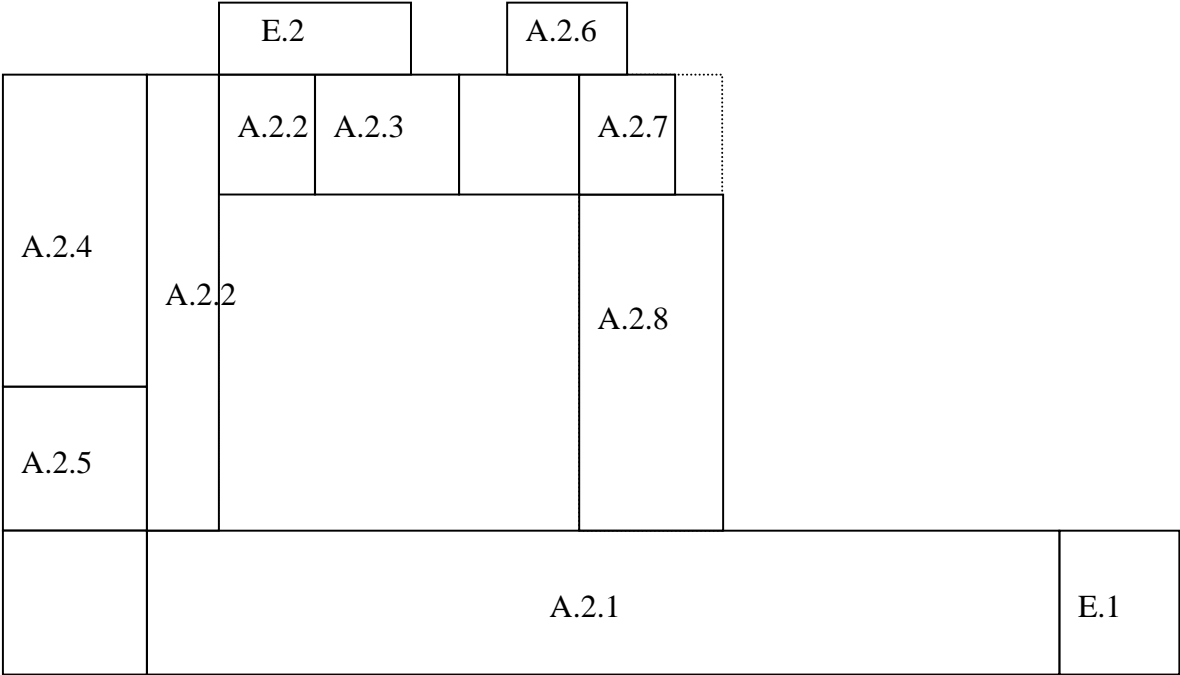


Désignation des salles

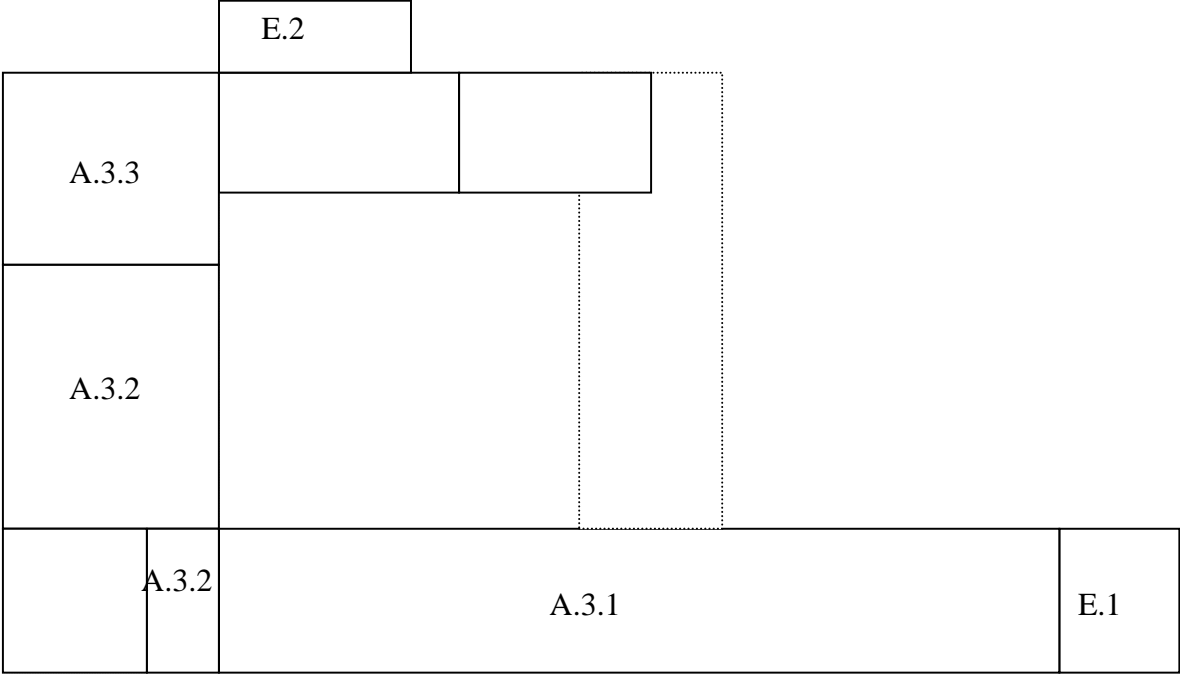
Muséum : Bâtiment A niveau 1



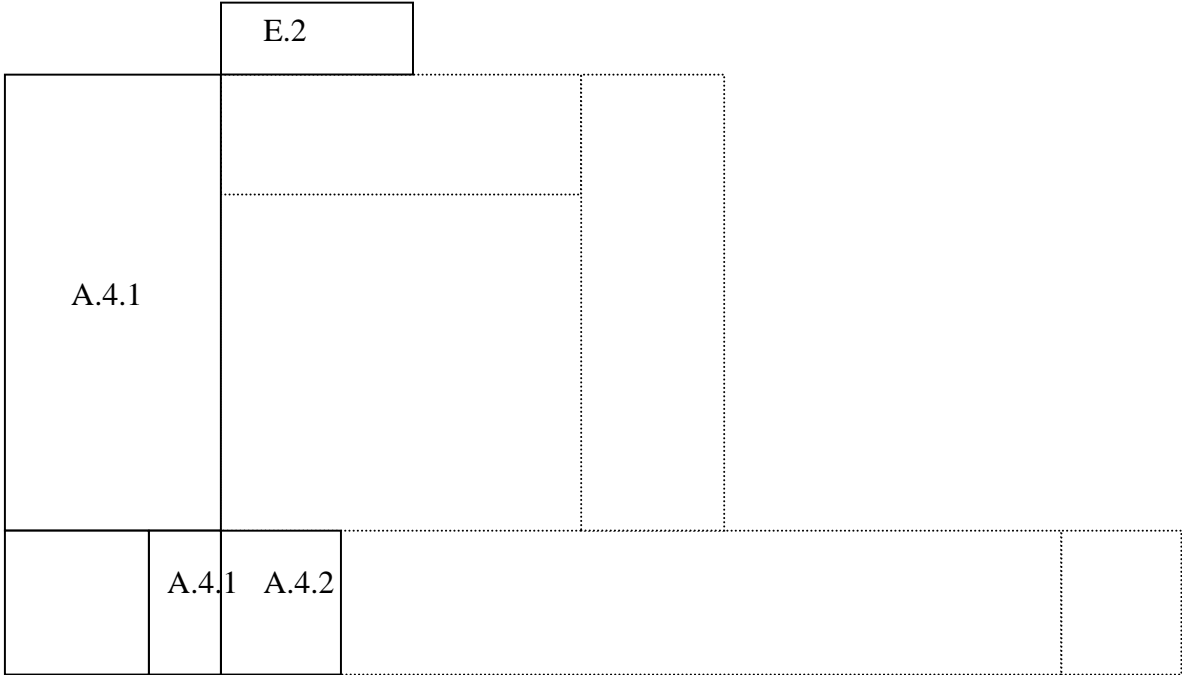
Désignation des salles
Muséum : Bâtiment A niveau 2



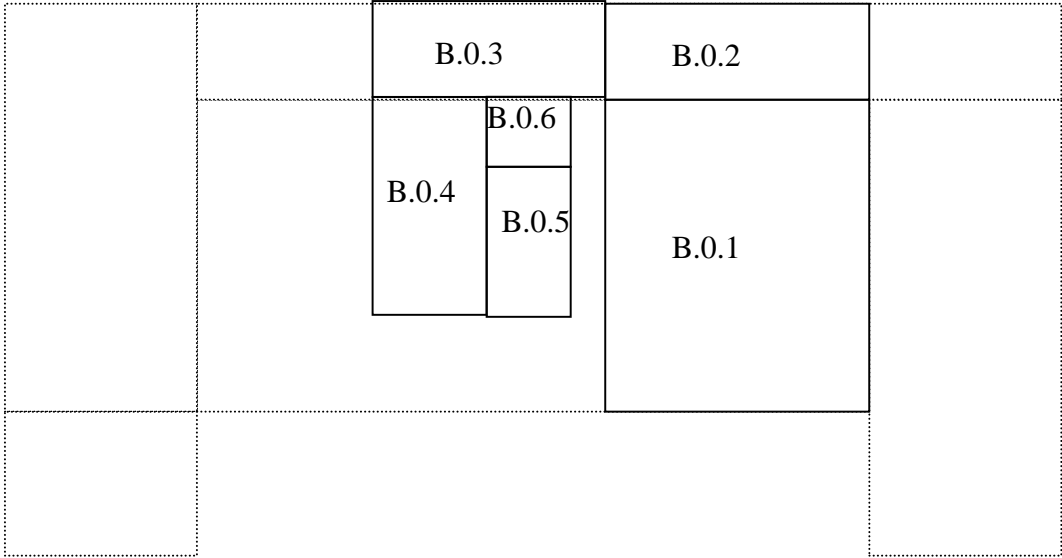
Désignation des salles
Muséum : Bâtiment A niveau 3



Désignation des salles
Muséum : Bâtiment A niveau 4

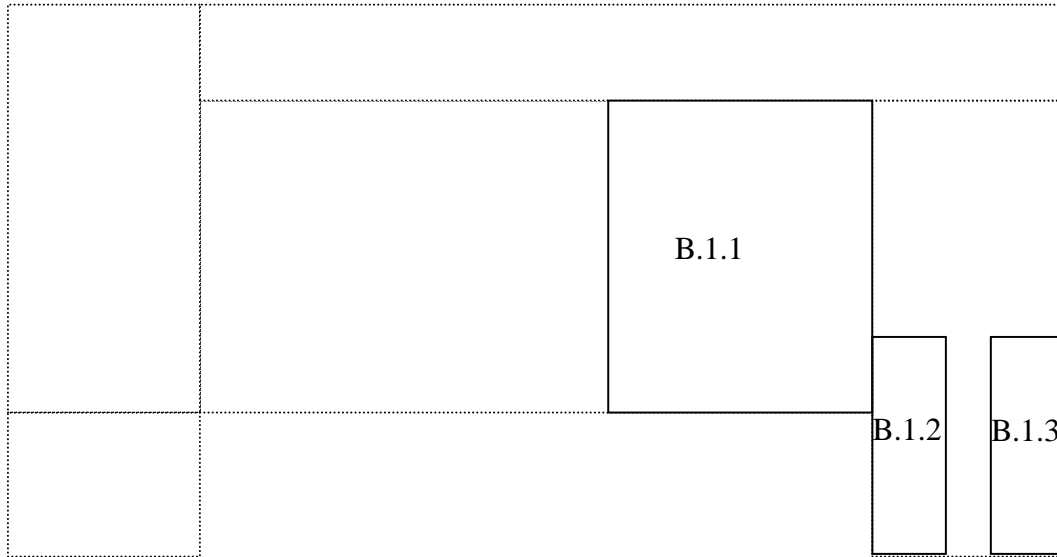


Désignation des salles
Muséum : Bâtiment B Réserves niveau RDC



Désignation des salles

Muséum : Bâtiment B Réserves niveau 1



Désignation des salles

Muséum : Bâtiment B Réserves niveau 2

