



DIRECTION DE LA CULTURE, JEUNESSE ET VIE ASSOCIATIVE

SECVTEUR JEUNESSE

POINT INFORMATION JEUNESSE DES HAUTS DE ROUEN



Vers un développement de projets, territoires et réseaux

PIJ et Espace Jeunes

2016-2019

Projet proposé par Claude Deneuve Animateur DEJEPS

L'équipe d'animation PIJ Hauts de Rouen

SOMMAIRE

• Note d'intention	page 3
Présentation du P.I.J.	page 4
• Constats et territoires : quartiers « politique de la ville »	page 5
Partenaires opérationnels	page 6
Partenaires associés	page 7
• Constats et public	page 8
• Objectifs et projet	pages 9 à 10
Projet pédagogique Espace jeune	pages 11 à 18
Plans de la structure Jeunesse	pages 19 à 20
• Annexes	
Eléments de diagnostic	pages 21 à 22
Ressources du champ de la Jeunesse	pages 23 à 26

NOTE D'INTENTION

La Ville de Rouen a souhaité mettre en avant trois axes majeurs dans le cadre de la politique qu'elle mène en faveur de la jeunesse :

- Favoriser l'accès à l'information sur tous les supports, et dans un souci de proximité, à l'ensemble des jeunes qui pratiquent la ville, pour leur garantir le meilleur accès aux droits possibles ;
- Favoriser l'autonomie des jeunes et le développement de leur citoyenneté, en permettant qu'ils se mobilisent pour leur ville, que ce soit par des propositions directes ou à travers des associations œuvrant sur le territoire de la Ville ;
- Favoriser l'accès aux pratiques et aux loisirs et valoriser l'expression des jeunes, dans toutes ses dimensions (citoyenne, artistique, sportive,...).

Le projet de structure Point Information Jeunesse (P.I.J.) et de l'Espace Jeunes de la Ville de Rouen s'inscrit pleinement dans ces différents objectifs.

L'installation de cette nouvelle structure est effective depuis le 4 Janvier 2016. Elle s'inscrit dans la continuité du PIJ installé à la Maison du Plateau sur le quartier du Châtelet/Lombardie.

Dans ce nouveau projet de développement, territoires et réseaux, nous mettrons l'accent sur ce projet de structure dédiée à l'information Jeunesse et de l'espace jeune 16/25 ans, dans un nouveau lieu et un autre secteur de la Ville de Rouen (voir projet de structure ci-joint).

Nous souhaitons faire mieux connaître notre action, auprès des jeunes, des habitants, des associations de quartier et des institutions partenaires (collèges, lycées, Maison de l'emploi et de la formation, Mission locale.....), et travailler en transversalité avec les différentes directions et services de notre collectivité, ainsi qu'avec de multiples partenaires.

Point Info Jeunesse

« Le P.I.J. - point info jeunesse- de la Maison du Plateau a déménagé dans le plot Nord, à quelques mètres de la cyberbase.

Membre du réseau information jeunesse porté régionalement par le C.R.I.J., le P.I.J. des Hauts de Rouen prend un nouvel envol.

Accueillant les réunions de l'équipe municipale de maîtrise d'œuvre urbaine et sociale (MOUS), le P.I.J. s'inscrit d'emblée dans les dynamiques du territoire.

Porte d'entrée d'Eramus+, pilote du dispositif BAFA citoyen, le P.I.J. renouvèle son projet avec une visibilité renforcée auprès des publics des Hauts de Rouen et un travail partenarial nourri sur chacune des actions ».

Notre but sera d'offrir un véritable service public de proximité aux jeunes citoyens sur nos quartiers et de les accompagner dans leurs démarches administratives et leurs recherches d'informations.

Présentation du Point Information Jeunesse

Le Point Information Jeunesse (P.I.J.) Ville de Rouen est un dispositif d'accueil, d'information et d'orientation vers les dispositifs et les structures ressources. Il s'adresse aux jeunes rouennais (collégiens, lycéens, étudiants, demandeurs d'emploi, salariés, etc.) de 16/25 ans dans tous les domaines qui les concernent : emploi/jobs, formations/métiers/stages, logement, santé, vie quotidienne, droits, loisirs, accompagnement de projets, Erasmus +.

Le P.I.J. engage la Ville de Rouen dans le cadre d'une convention tripartite signée avec le C.R.I.J. Normandie Rouen et le ministère des sports, de la jeunesse, de l'éducation populaire et de la vie associative. Le P.I.J. exerce sa mission conformément aux principes définis dans la charte de l'Information Jeunesse et dans le référentiel métier Informateur Jeunesse.

L'information des jeunes traite de tous les sujets qui les intéressent ou les concernent dans leur vie quotidienne et l'exercice de leurs droits, notamment : enseignement, formation professionnelle et permanente, emploi, vie pratique, transports, santé, culture, sports, loisirs, vacances (extrait de la charte Information Jeunesse).

CONSTATS ET TERRITOIRE : UN QUARTIER POLITIQUE DE LA VILLE (SAPINS, CHATELET LOMBARDIE ET GRAND-MARE)

Vers un développement de projets, territoires et réseaux :

Le « nouveau P.I.J. » se situe au Plot nord - La Grand'Mare, 31 rue César Franck, territoire en Politique de la Ville (depuis le 4 Janvier 2016).

Le P.I.J. est un lieu d'information auquel il faut donner vie par un projet et une dynamique. Ce développement passe par l'analyse de la demande exprimée en besoins et par l'adaptation aux ressources du territoire. C'est ce contexte, cet environnement qui détermine la place, le rôle du P.I.J. et ses actions.

Les ressources de ce territoire se composent d'une Maison de l'emploi et de la formation incluant la Mission locale et le Pôle emploi, d'une Unité Territoriale Sociale., d'un Centre Médico-Social., d'une structure de prévention (A.R.E.J.), d'une association d'insertion des migrants (A.P.M.A.R.), de clubs sportifs, d'associations de loisirs, d'une association d'habitants et d'associations de jeunes en cours de développement, d'une M.J.C. (Grieu), d'un lycée général et professionnel.

► Réseau jeunesse pour l'accueil et l'information du public

Le P.I.J. s'imbrique dans un réseau de dispositifs, de lieux, d'acteurs et de sites internet généralistes ou œuvrant dans le champ de la jeunesse. Pour informer, nous nous appuyons sur un outil réunissant les ressources du champ de la jeunesse.

Le P.I.J. accueille des jeunes et des professionnels accompagnant ou non des jeunes. L'accueil se fait sans condition : il est gratuit, anonyme, sans rendez-vous, ouvert du lundi au vendredi de 14h à 18h.

L'information est diffusée lors de l'accueil physique, par mail, téléphone, sms. Nous envoyons une newsletter aux jeunes ayant signé une autorisation. Des permanences hors les murs sont également proposées au lycée Gustave Flaubert, au lycée général, au lycée professionnel dans lequel un lieu d'affichage d'information jeunesse est présent.

Un travail en lien avec les 2 collèges de secteur - Boieldieu et Braque -, est également réalisé : assistance les C.P.E. de ces établissements pour les stages de découvertes des classes de 3^{ème}.

Exemples d'informations diffusées : Web TV, chantiers bénévoles, offres d'emploi, emplois d'avenir, service civique, les forums de l'emploi, de l'alternance, les ateliers cv, enquête santé, etc.

► Partenaires opérationnels

Cette année de développement va permettre au P.I.J. de nouer des partenariats qui peuvent être mobilisés pour orienter les jeunes vers des dispositifs et structures ressources du territoire rouennais. Nous avons commencé à rencontrer de manière individuelle ces partenaires. Nous avons aussi partagé plusieurs réunions collectives en janvier 2016 pour présenter le projet PIJ.

A.R.E.J. : association qui mène une action de prévention pour favoriser la réinsertion sociale des jeunes et qui mobilise le P.I.J. pour les informations en termes d'apprentissage, de service civique, de préparation entretien d'embauche, etc., afin qu'une réponse leur soit apportée.

Le P.I.J. intervient en complément de l'action de l'A.R.E.J. dans la mise en relation avec des structures d'accompagnement.

MEF (Maison de l'Emploi et de la Formation) : un pôle de compétences et de services en matière d'insertion professionnelle (atelier CV, lettre de motivation).

Nous relayons toutes les demandes concernant l'emploi ou la formation venant du P.I.J., par exemple pour des recrutements collectifs ou pour « 100 chances, 100 emplois ».

La Mission locale assure le suivi des jeunes 16/25 en recherche d'emploi. Des points avec la coordination pour échanger sur des situations et définir des orientations possibles par exemple dans le cadre des jeunes non retenus au BAFA Citoyen.

Lycée professionnel Gustave Flaubert : CESC, relais auprès de la coordination des accueils de loisirs de la Ville à la demande du lycée, relais pour les demandes de carte Région, atelier CV pour emplois saisonniers et A.P.B.

A.S.V. (Ateliers Santé ville)

Le territoire est marqué par des enjeux de santé. Des actions vont être développées dans le cadre des fiches actions du Contrat Local Santé. Nous faisons partie du Cotech concernant ces questions.

M.O.U.S. (Maîtrise d'œuvre Urbaine et Sociale)

Collectif « Asso en Action » sur l'accompagnement des projets citoyens et événementiels, regroupe les associations Espoir Jeunes, Chant 2 Vision, Urbania, Jeunesse Ouvrière Chrétienne (J.O.C.) et « Entre nous, le monde ».

Événementiels prévus sur l'année 2016 :

- Projet « Malala » éducation, un droit et un devoir pour tous
- « Happy day » Braque (collège Braque) : ouvrir cet établissement scolaire aux familles, aux associations de quartier, sur un moment festif et convivial.

- Projet « ELA » lutte contre la leucodystrophie : sensibiliser les jeunes sur cette maladie rare (dictée et course citoyenne pour les classes de 4^{ème} et 3^{ème}).
- « la banlieue joue aussi sa coupe d'Afrique des Nations » : tournoi de football qui réunira le réseau, ainsi que l'office HLM Rouen Habitat et l'association Culture et Echanges (promouvoir la laïcité, le partage des cultures et valoriser l'image des HDR)
- « Semaine de la Jeunesse LAB/FAB » avec l'inauguration du nouveau PIJ HDR

► **Partenaires associés pour les actions P.I.J. :**

- Préfecture de Seine-Maritime
- Direction Régionale et Départementale de la Jeunesse, des Sports et de la Cohésion Sociale
- Direction Départementale de la cohésion sociale
- Centre régional Information Jeunesse Normandie Rouen (avec le réseau BIJ/PIJ)
- Conseil Départemental de Seine-Maritime
- Région Normandie
- Centres de formation : CEMEA, UFCV, FRANCAS
- Maison de l'emploi et de la formation
- Lycée Flaubert
- Les collèges Boieldieu et Braque
- Directions Ville de Rouen : la direction de la Culture, de la jeunesse et de la Vie associative (dont fait partie le P.I.J), et plus particulièrement le centre socio-culturel André-Malraux, la direction de la Solidarité et de la Cohésion Sociale, la direction des Manifestations Publiques, la direction des Temps de l'Enfant, la direction de la Vie Sportive, etc.
- Partenaires impliqués dans contreparties et suivi des jeunes « BAFA citoyen » : direction des Temps de l'Enfant, péri et extrascolaire Ville, MJC Grammont, MJC Grieu, APEHR et partenaires HDR (radio), APMAR, CMS, AREJ, Comité de coordination,.....
- Mission locale, pôle emploi, association d'insertion,.....
- Contreparties : ASV, chantiers bénévoles et citoyens, ALSH Ville de Rouen, Associations, accompagnement de projets jeunes

► **Modalités**

Des rencontres mensuelles d'information jeunesse thématique s'adressant aux jeunes et aux professionnels en lien avec ces différents partenaires seront proposées : les métiers « porteurs » différents, les stages.

Il nous semble plus efficace de réaliser des rencontres en fonction de la demande des jeunes que de proposer des infos thématiques sans demande exprimée.

CONSTATS ET PUBLIC : DES INEGALITES D'OPPORTUNITES

Un public très diversifié par ses origines culturelles ou géographiques et par leur statut. Des jeunes qui ont connu le P.I.J. par « le bouche à oreille », par le biais d'autres P.I.J. pour recherche de logement, de stage, de formations, par le site de la Ville de Rouen (rouen.fr).

Caractéristiques du public

Le public fréquentant le P.I.J. des Hauts de Rouen habite essentiellement les quartiers de cette zone (Châtelet, Lombardie, Grand'Mare ainsi que les Vieux Sapins, le quartier Grieu). Il existe aussi un public fréquentant le P.I.J. issus des villes limitrophes comme Bihorel et Darnétal, des villes plus éloignées comme Canteleu, Saint-Etienne du Rouvray et Petit-Quevilly (beaucoup de familles ont déménagé suite au projet de renouvellement urbain (ANRU) et certains de ces jeunes ont gardés leurs attaches avec les Hauts de Rouen et leurs institutions) et dont le réseau social et familial est toujours actif sur les Hauts de Rouen.

Le public fréquentant le P.I.J. rencontre des inégalités d'opportunités. Certains rencontrent des difficultés dans leur parcours scolaire et d'insertion professionnelle. Ces difficultés ont des répercussions sur leurs conditions de vie, leur bien-être et leur logement, leurs pratiques culturelles et leur engagement. En annexe figurent quelques éléments de diagnostic concernant l'éducation et l'emploi des Rouennais âgés de 16 à 25 ans.

Ces jeunes ont un capital culturel et un réseau insuffisants pour accéder à des expériences professionnelles. Ils ont une connaissance partielle du fonctionnement des institutions (les codes), ils manquent de confiance et s'auto-limitent dans le champ des possibles.

Les parcours d'insertion socio-professionnelle des jeunes n'ont plus un caractère linéaire. Les supports d'insertion (famille, école, rapport salarial) se déstabilisent et impliquent de nouveaux contextes dans la construction des trajectoires des jeunes. Ces nouvelles situations demandent aux jeunes une plus grande responsabilisation, une projection dans l'avenir, exigent qu'ils se dotent d'un discours sur leurs compétences, leur projet, leurs objectifs.

Cette plus grande autonomie peut générer plus d'insécurité et de doute chez certains jeunes dont les familles sont moins armées socialement et professionnellement.

Visibilité et connaissance du P.I.J.

Ces jeunes peuvent être orientés par des structures partenaires tels que l'AREJ, l'APMAR et d'autres... pour la recherche d'un stage à Rouen, d'une formation, d'un logement, d'un parcours scolaire.

La page du P.I.J. est référencée sur le site internet de la Ville.

OBJECTIF ET PROJET : FAVORISER LA CAPACITE D'AUTONOMIE DU JEUNE ET IDENTIFIER LES BESOINS

La finalité principale du P.I.J. est donc de favoriser la capacité d'autonomie du jeune, acteur de son devenir. Les amener à avoir conscience qu'en s'ouvrant au monde, leur intégration socio-professionnelle en sera grandement facilitée : se créer un réseau, se positionner par rapport à l'environnement socio-professionnel, être mobile, être acteur de ses démarches et se projeter dans l'avenir, avoir confiance en soi, s'investir et s'engager dans des dispositifs et des actions.

Ce projet s'inscrit dans le cadre de la politique jeunesse de la Ville de Rouen, du plan territorial pour la jeunesse en Normandie, du plan national « Priorité Jeunesse ».

Ce projet doit répondre aux inégalités d'opportunité quelle que soit l'origine géographique, et donc qualifier les demandes exprimées par les jeunes en besoins. Par exemple :

- public en grande difficulté, non-diplômé, un public parfois découragé.
Pour faciliter le positionnement (quel projet ?) et la formation des jeunes, l'animateur du P.I.J. doit s'appuyer et orienter vers les structures d'insertion socio-professionnelle que sont la M.E.F. et la Mission locale pour acquérir de la méthode de recherche d'emploi.
- des décrocheurs ayant le bac, qui n'ont pas été admis en BTS, qui n'ont pas trouvé de lieu d'apprentissage, qui sont inscrits à l'université mais qui n'ont pas le niveau requis pour y réussir. Certains ont mis en place une stratégie : utiliser une partie de leur bourse de l'enseignement supérieur pour financer une formation de BTS en lycée privé sous contrat.

Objectifs :

- Acquérir une expérience valorisable dans le parcours professionnel et lutter contre le décrochage scolaire par un contrat en service volontaire européen, en service civique, en emploi d'avenir, en animateur vacataire sur les temps péri et extra-scolaire ;
 - Développer leur réseau d'entreprises proposant de l'alternance en s'appuyant sur la M.E.F. (dispositif « 100 chances, 100 emplois »), C.C.I. (mercredi de l'apprentissage) et la mission locale (service emploi/alternance) ;
 - Réfléchir à son projet professionnel en participant au dispositif « 100 chances, 100 emplois » ;
 - Obtenir le BAFA et profiter des postes dans l'animation périscolaire.
- les lycéens ou étudiants en recherche de jobs d'été et de lieux de stage qui ne sont pas accompagnés par la Mission locale.
Les jobs, les stages, les contributions citoyennes sont un premier pas vers l'autonomie financière, l'occasion de se forger une expérience professionnelle et de la valoriser sur le CV, de s'ouvrir à d'autres univers.

Objectifs :

- Se préparer (CV, lettre) au forum trouver un job ;
- S'appuyer sur le réseau Atoustages, sur les offres d'apprentissage et de jobs culture de la ville ;
- Obtenir le BAFA pour les jeunes intéressés par les jobs dans l'animation.

Les P.I.J. de la région rencontrent actuellement une forte demande en matière d'insertion et de formation.

Subissant de lourdes contraintes au niveau de l'emploi et de la formation, les jeunes accumulent les difficultés financières, se désengagent de la vie citoyenne et s'isolent dans leur quartier.

Néanmoins, le besoin d'ouverture sur le monde demeure. Des propositions et des projets sont à développer autour de départs en vacances en autonomie et par des actions citoyennes, la participation et l'implication dans des actions culturelles.

D'autres besoins émanent des jeunes comme le besoin d'ouverture sur l'environnement proche et lointain par les départs en vacances, en Europe, les temps de loisirs.

Ces actions seront à développer dans le futur et en lien avec l'Espace Jeunes.

ARTICULATIONS ENTRE L'ESPACE JEUNES ET LE P.I.J. HAUTS DE ROUEN

Préambule

Les publics ciblés sont les 16/25 ans de façon générale, et plus spécifiquement ceux des quartiers "politique de la Ville" qui habitent à proximité des équipements municipaux (P.I.J., centre socio-culturel André Malraux, cyber-base, etc)

Les orientations pédagogiques doivent être mises en œuvre sur des projets d'animations innovants accessibles aux publics qui ne fréquentent pas les structures traditionnelles.

Le projet pédagogique devra s'appuyer sur les valeurs « citoyennes » et sur les mouvements d'Education Populaire. Par-delà ce projet, l'enjeu sera basé sur un « accueil éducatif » ouvert au plus grand nombre, sur les Hauts de Rouen.

I. Objectif Généraux de « l'Espace Jeunes ».

- a. Favoriser l'épanouissement du jeune
- b. Susciter l'envie de découvrir, de pratiquer
- c. Rendre les jeunes acteurs, citoyens et responsables
- d. Encourager les mixités, l'intergénérationnel

II. Les objectifs opérationnels en direction des publics

OBJECTIFS PEDAGOGIQUES, OBJECTIFS OPERATIONNELS ET PROJETS D'ANIMATION :

Favoriser l'épanouissement du jeune :

- Mettre en place des relations d'aides basées sur la confiance réciproque,
- Conforter le rôle de l'animateur sur la notion d'accompagnement,
- Créer un espace convivial adapté,
- Projets d'animations autour de la place du jeune dans la société,

Les droits et devoirs :

- Règlement intérieur,
- Pratique d'activités collectives, sportives, culturelles, susciter l'envie de découvrir, de pratiquer,
- Exploiter au mieux les attentes des jeunes sur des activités de découvertes : technique, culturelle, écologique... (avec la pédagogie dite de « l'essai »),
- Favoriser des apprentissages par la démonstration d'activités innovantes,
- S'appuyer sur les nouvelles pratiques de communication des jeunes,

- Créer des partenariats pour la mise en œuvre de projets innovants.

Projets d'animations autour de :

- Nouveaux médias, web T.V. Radio, web reporter, cinéma, vidéo... Les blogs, les sites Internet,
- Les cultures urbaines,
- Rendre les jeunes des acteurs, citoyens et responsables,
- Créer la concertation, l'échange,
- Créer des projets collectifs où chacun pourra s'exprimer,
- Prendre en compte la parole des jeunes,
- Valoriser les savoirs,
- Accompagner les initiatives de jeunes,
- Favoriser la mobilité des jeunes à travers les dispositifs jeunesse,
- Encourager et mettre en mouvement la citoyenneté,

Projets d'animations autour de :

- Création d'un espace de concertation : le conseil de structure (composé de jeunes, de professionnels, d'associations, etc)
- Accompagnement de projets à l'initiative de jeunes,
- Projets d'échange de jeunes,
- Rencontres/débats initiatives pour les solidarités,
- Encourager les mixités, les liens intergénérationnels,
- Encourager la venue du public féminin,
- Valoriser les cultures d'origines des parents,
- Ouvrir l'équipement à l'extérieur : associations, parents...
- Favoriser l'échange de savoir.

Projets d'animations autour de :

- Animations intergénérationnelles
- Manifestations interculturelles
- Calendrier à thèmes
- Conseil de structure

Ces projets s'appuieront sur un projet pédagogique construit.

PROJET PEDAGOGIQUE D'UN ESPACE-JEUNES

La pédagogie :

Pour la mise en œuvre du projet pédagogique, nous n'oublierons à aucun moment que nos publics sont des jeunes âgés de 16 à 25 ans (voire jusqu'à 30 ans) et que les pratiques d'activités éducatives sont des vecteurs d'apprentissages et de découvertes.

Dans un monde où tout va très vite, où tout doit arriver immédiatement, remettent en cause nos pratiques professionnelles.

Notre rôle sera de donner du sens, des valeurs à nos animations. Le débat existera sur la place des activités « de consommation ». Le consensus existera, pour que celles-ci (de consommation) débouchent sur l'aboutissement d'un projet.

L'articulation des différents temps des jeunes :

Nous le savons, nous travaillons sur la proximité des publics. Nos espaces sont des îlots pour jeunes en quête de repères. Pour capter ceux-ci, parfois en déshérence, la régularité des accueils sera nécessaire pour construire des relations propices à l'émergence de nos intentions éducatives.

Le rôle de l'animateur :

L'animateur sera l'adulte référent sur lequel le jeune devra pouvoir compter. L'improvisation ne devra pas être de mise.

L'animateur devra être conscient du bien-fondé de sa mission éducative.

L'équité, l'écoute le sens du dialogue, la pose de règles simples de vie en groupe sont les qualités exigées pour un accueil éducatif de qualité.

L'environnement :

Situé au cœur du quartier Grand'Mare, l'ouverture d'un E.J. 16/25 ans participera à l'éducation du futur adulte qui sera responsable de ses actes.

Il nous appartient d'être des acteurs éducatifs reconnus en complémentarité de la famille, de l'école, collège, lycée et autres institutions qui œuvrent en direction du public nous concernant, dans le cadre de la « politique de la Ville ».

Cette complémentarité devra reposer sur des relations régulières avec ces acteurs.

Il nous reviendra de participer aux changements qui s'opèrent sur le quartier. Il faut que notre action s'inscrive dans son environnement.

Les partenariats seront indispensables.

Les partenariats :

L'Espace Jeunes, imbriqué pleinement dans l'activité du P.I.J., s'appuiera sur les mêmes réseaux de partenaires.

L'A.R.E.J. est un partenaire privilégié dans ce cadre.

La communication :

La pose d'un projet pédagogique partagé sera le meilleur outil de communication à destination des familles, des financeurs institutionnels et des partenaires.

L'équipement devra s'ouvrir et partager les savoir-faire.

La participation aux dispositifs de la Ville de Rouen, de la Direction Départementale de la Cohésion Sociale (D.D.C.S.), Préfecture de Seine-Maritime, Politique de la Ville (Contrat de Ville), etc, sera l'occasion de vérifier le bien-fondé de nos orientations pédagogiques.

Nous devons valoriser au maximum nos publics, nos pratiques en étant moteur sur les actions 16/25 ans innovantes.

III. Les objectifs opérationnels en direction de l'équipe :

- Communiquer autrement,
- Travailler à la mutualisation des savoirs, des compétences,
- Ouvrir et valoriser l'équipement, les actions... L'équipe devra être porteuse de projets innovants,
- Le travail en partenariat sera indispensable,
- Organisation de manifestations à l'échelle du quartier, de la Ville, de la Métropole Normandie Rouen, etc,
- Favoriser la formation.

Renouveler nos pratiques

- Favoriser l'échange de pratique au niveau du Service Jeunesse, avec les acteurs associatifs, les mouvements d'éducation populaire (LAB/FAB),
- Positionner les acteurs sur des projets de parcours professionnels (MEF, Mission locale,...),
- Participer à l'autoformation : documentation, forum, colloque...
- Comprendre l'environnement social et culturel du quartier,
- Appréhender les nouvelles pratiques de loisirs des jeunes,
- Comprendre les comportements des jeunes,
- Repérer et orienter les jeunes en souffrance.

Responsabiliser les professionnels

- Créer un cadre propice à l'initiative, l'innovation pour la pose de nouveaux projets,
- S'interroger sur la place donnée aux jeunes,
- Rappeler le cadre d'intervention de l'animation socioculturelle en général et le statut de l'animation territoriale en particulier.

Réflexion sur des thèmes en équipe

Droits et devoirs des animateurs

- Conseil de structure
- Créer le lien social sur le quartier
- Créer les outils de communication adaptés pour l'information des publics
- Poser des rencontres débats et des animations
- Créer et favoriser des temps d'échanges formels et informels avec les publics
- Place des jeunes dans le règlement intérieur, la vie de l'E.J...
- Groupe de travail sur la méthodologie de projet
- Place des jeunes dans le Conseil de structure

IV. Le règlement intérieur des jeunes.

Il sera réalisé avec les jeunes. Il sera un outil de socialisation car il s'appuiera sur des règles simples de la vie en collectivité construites avec les jeunes. Il nous permettra de donner du sens au rappel à l'ordre, aux éventuelles sanctions.

V. Modalités pratiques

Les horaires

- **Point Information Jeunesse :**

Lundi au vendredi : 9h à 12h : rencontres partenaires/réunions/entretiens

14h à 18h : en accès libre.

- **Espace Jeunes :**

- Mercredis et vendredis : de 14h à 18h : espace de discussion, animations, jeux vidéo, café citoyen, ...
- Mardis et jeudis : de 14h à 18h : formations, conférences, réunions diverses,...

- Accueil de formations / réunions / projets portés par les jeunes ou par les associations (A.P.M.A.R., M.E.F, pompiers, directions Ville de Rouen (D.S.C.S., D.T.P., D.M.P., D.V.S,...))
 - Collectif Asso en action : 2^{ème} et 4^{ème} lundis de chaque mois de 18h à 20h (réunions/préparations projets communs)
 - Formation aux premiers secours (PSC1) aux agents de la Ville
 - Formation insertion pour les adultes (A.P.M.A.R.)
 - Formation BAFA Citoyen (P.I.J.)
 - Atelier CV/lettre de motivation (M.E.F.)
 - Réunions réseau IJ (à thèmes)
 - Atelier multimédia (cyber-base)
 - Réunion « conseil de structure »
 - Cotech professionnel sur les questions de la Jeunesse
 - Autres

VI. L'équipe d'animation

Responsable du P.I.J./ E.J. :

- **Claude Deneuve, Informateur Jeunesse** (coordination, gestion, administration, accompagnement de projet, formation)

Animateurs P.I.J./E.J. :

- **Hamidou Diallo, informateur Jeunesse** (chargés des projets Européens d'échanges de jeunes ERASMUS+ superviser les projets du Collectif Asso en action/, projets de jeunes,...).
- **Yannick Berthelot, Animateur jeunesse** (chargés du suivi et de l'accompagnement BAFA Citoyen, Permis de conduire (permis pour se mobiliser), Animations EJ.

VII. P.I.J./Espace jeune : développement du projet

L'équipement municipal « le Plot Nord » est occupé par deux accueils, à savoir :

1er niveau « rez de chaussée » dénommé « Point Info Jeunesse » :

- 1 salle IJ
- 19 personnes maxi

- 1 bureau
- information/documentation/accompagnement de projet, atelier CV/lettre de motivation, entretien confidentiel et anonyme...

2ème niveau dénommé «Espace Jeune» :

- 1 salle de réunion / activités numériques, formations, café citoyen, espace convivial...
- 19 personnes maxi

L'occupation des locaux se fera en fonction des plannings d'activités des 2 salles sur 2 niveaux, sur 120m² au total. L'aménagement du lieu prend en compte les attentes des jeunes, les besoins de l'équipe d'animation.

Nouvelle adresse Administrative PIJ/EJ : 31, rue César Franck 76000 Rouen Grand'Mare

VIII. L'évaluation

• Qualitative

Des projets d'animation des professionnels : permanents, horaires, intervenants...

- Respect des intentions éducatives de la Ville.
- Mise en œuvre du projet pédagogique
- La qualité des projets d'animation
- Le caractère innovant
- La notion de découverte
- Le caractère culturel et d'expression
- L'utilisation des pratiques des jeunes
- L'implication des jeunes
- L'ouverture sur l'extérieur
- L'interculturel
- L'intergénérationnel
- Les partenariats

La prévention santé et des conduites à risque

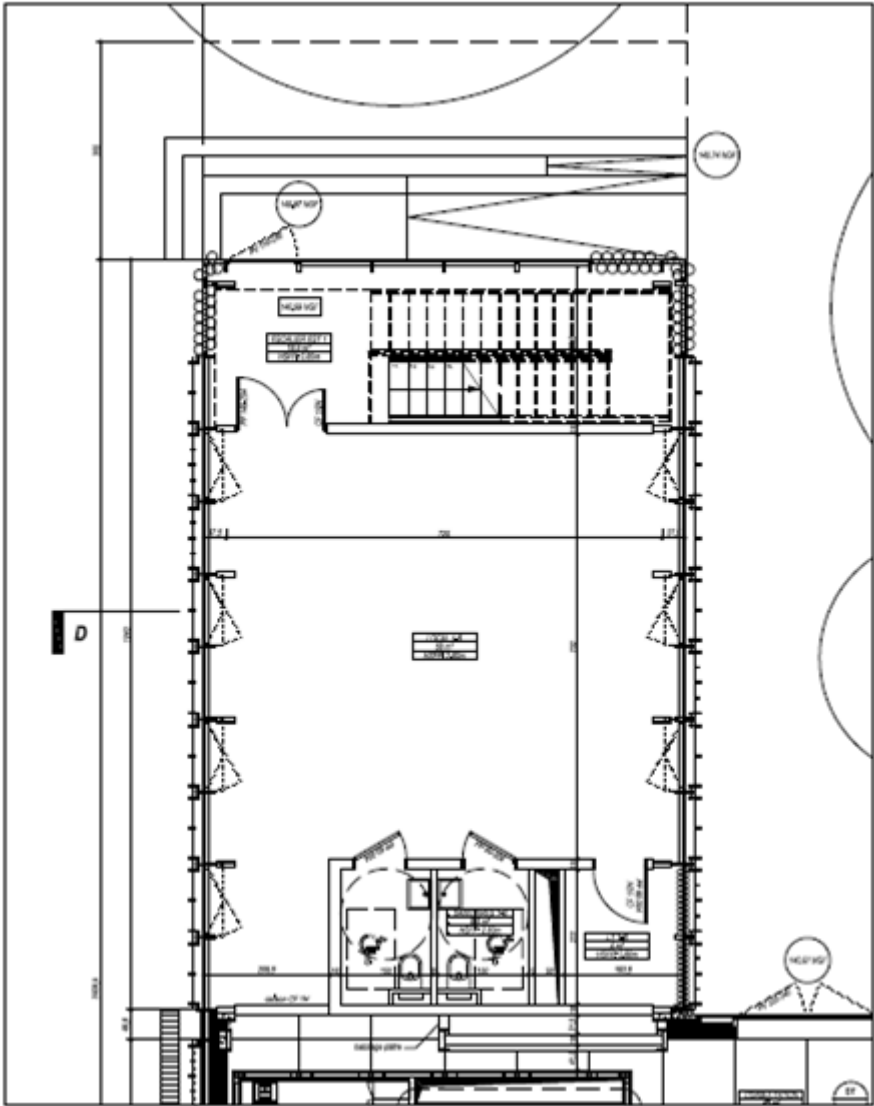
- La sécurité des jeunes
- Implication des intervenants
- La préparation des projets d'animation
- L'initiative
- Les relations jeune/animateur, animateur/animateur
- L'auto évaluation.

- La pédagogie mise en œuvre
- Les relations avec les parents, les associations
- La recherche de financements extérieurs
- Les écrits : projet d'animation, bilan...

Quantitative

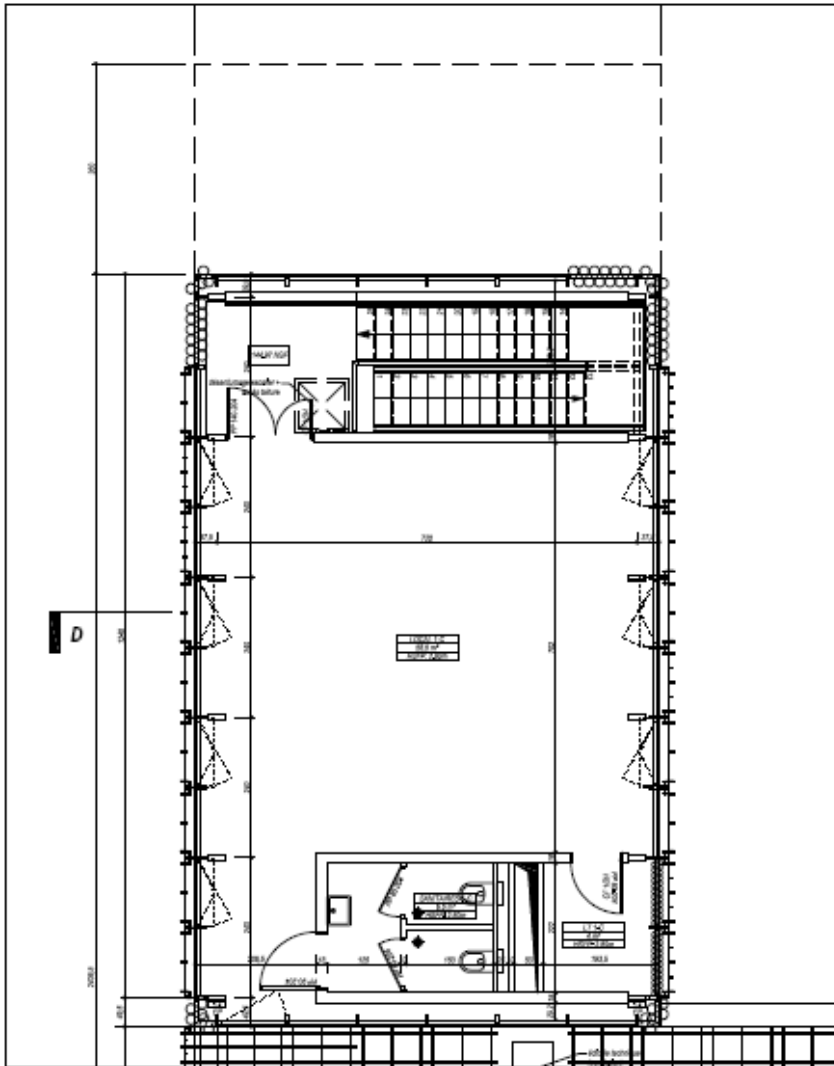
- La mixité filles/garçons
- La mixité interculturelle, et intergénérationnelle sur des projets spécifiques
- La fréquentation extérieure (Rouen intramuros) aux quartiers du Châtelet Lombardie, la Grand'Mare, les Sapins
- La fréquentation journalière
- Le nombre de projet d'animation, ceux menés à terme, les projets pérennes
- Le nombre de partenaires
- Les financements extérieurs.

PLANS DU PIJ/EJ AU PLOT NORD



POINT INFO JEUNESSE
REZ DE CHAUSSEE

PLOT NORD R+1



1^{er}ETAGE : ESPACE JEUNE/SALLE DE REUNION/DE FORMATION/MULTIMEDIAS

ANNEXE - ELEMENTS DE DIAGNOSTIC CONCERNANT L'EDUCATION ET L'EMPLOI DES 16-25 ANS

Taux de scolarisation des jeunes de 15 à 24 ans

Pour les jeunes de 15 à 17 ans, Rouen possède un taux de déscolarisation de 6,2%, ce qui est plutôt élevé par rapport aux villes telles que Le Havre (4,8%), Rennes (3,5%) ou encore Caen (5,3%). Sur le quartier Grammont, 1 jeune sur 5 n'est plus scolarisé après 16 ans.

Quant à la population des 18-24 ans, Rouen possède un taux de scolarisation de 69%, taux largement élevé grâce aux quartiers accueillant des établissements étudiants. Sur les Hauts de Rouen, seulement 47% sont scolarisés et 34% pour Grammont.

Quartiers	Tx scolarisation	Tx scolarisation
	15-17ans	18-24ans
Mont Gargan	100%	65%
Grieu Vallon Suisse St Hilaire	99%	56%
Saint Marc/Croix Pierre/St Nicaise	98%	81%
Vieux Marche Cathédrale	97%	79%
Gare Jouvenet	97%	79%
Coteaux Ouest	96%	72%
Centre-Ville Rive Gauche	92%	54%
St Clément Jardin des Plantes	90%	37%
Pasteur	90%	74%
Châtelet Lombardie	89%	52%
Sapins Vieux Sapins	94%	40%
Grand Mare	91%	50%
Grammont	80%	34%
ROUEN	94%	69%

Les niveaux de diplômes de la population

Sur les Hauts de Rouen, 53% de la population est à bas niveau de diplôme, c'est-à-dire qu'ils ne possèdent aucun diplôme. Cela s'explique par le fait que les quartiers prioritaires sont le plus souvent confrontés à l'échec scolaire et à la déscolarisation.

Parmi cette population à bas niveau d'étude à Rouen, on relève 57% de femmes. C'est un chiffre relativement élevé comparé aux villes telles que Caen (22%), Le Havre (29%), Orléans (25%) et Rennes (19%). Sur le tableau ci-après, nous pouvons constater que seulement 5,5% de la population des Hauts de Rouen ont un diplôme de BAC+3 ou plus.

Quartiers	Sans diplôme	CAP-BEP	BAC	BAC+2	BAC+3 et sup
Mont Gargan	35%	21%	14%	17%	14%
Grieu Vallon Suisse St Hilaire	30%	22%	16%	14%	19%
Saint Marc/Croix Pierre/St Nicaise	27%	16%	15%	16%	27%
Vieux Marche Cathédrale	21%	13%	17%	16%	33%
Gare Jouvenet	20%	10%	17%	16%	39%
Coteaux Ouest	29%	16%	16%	16%	25%
Centre-Ville Rive Gauche	34%	20%	18%	14%	14%
St Clément Jardin des Plantes	35%	22%	17%	14%	14%
Pasteur	20%	18%	15%	17%	32%
Châtelet Lombardie	63%	21%	10%	3%	5%
Sapins Vieux Sapins	50%	26%	12%	8%	5%
Grand Mare	45%	26%	15%	8%	7%
Grammont	54%	21%	11%	9%	7%
ROUEN	32%	18%	16%	14%	22%

Taux d'emploi des jeunes de 15 à 24 ans

Le taux d'emploi des jeunes correspond au nombre de jeunes ayant un emploi par rapport au nombre total de jeunes.

A Rouen, le taux d'emploi des jeunes de 15 à 24 ans est de 32%, ce qui est plutôt élevé pour une ville étudiante. Si on compare ce taux à ceux de villes à caractéristiques similaires, Caen possède un taux d'emploi de 28,1% ; 30,7% pour Le Havre et 26% pour Rennes.

On remarque là encore une inégalité en fonction des quartiers : le taux bas des quartiers centre rive droite et ouest s'expliquent par son nombre important d'étudiants, mais on constate que les quartiers de la Grand Mare et Châtelet Lombardie sont les plus bas de la Ville.

Parmi l'ensemble des salariés, 22% des rouennais sont considérés comme étant en contrat précaire. Plus d'un tiers des salariés en situation précaire habitent sur les Hauts de Rouen.

Quartiers	tx emploi des 15-24 ans
Mont Gargan	35%
Grieu Vallon Suisse St Hilaire	43%
Saint Marc/Croix Pierre/St Nicaise	32%
Vieux Marché cathédrale	32%
Gare Jouvenet	24%
Coteaux Ouest	31%
Centre-Ville Rive Gauche	40%
St Clément Jardin des Plantes	40%
Pasteur	33%
Sapint Vieux Sapins	36%
Grand Mare	19%
Châtelet Lombardie	13%
Grammont	35%
ROUEN	32%

Indice de chômage et marché de l'emploi

L'indice de chômage (à ne pas confondre avec le taux de chômage) correspond au nombre de demandeurs d'emploi par rapport à la population active globale.

A Rouen, 41% de la population des 15 à 24 ans est active (salarié ou demandeur d'emploi). Parmi ces jeunes actifs, 19% sont au chômage.

On remarque que les jeunes provenant des quartiers prioritaires sont sévèrement touchés car près d'un jeune actif sur deux est au chômage.

Les droits nécessaires pour l'indemnisation par le Pôle Emploi est une difficulté supplémentaire pour eux. En effet, 44% des jeunes chômeurs des quartiers prioritaires ne touchent pas d'indemnités de chômage. Cette absence totale de revenu les enlève dans une situation d'autant plus précaire.

Selon une étude de Pôle Emploi, il est intéressant de savoir que les métiers les plus recherchés sur le bassin de l'emploi de Rouen ne sont pas forcément ceux qui demandent de nombreuses années d'études.

En effet, en 2013, les plus recherchés ont été : animateurs socioculturels, agents de services hospitaliers, agents d'entretien de locaux, aides à domicile, aides-soignants, infirmiers, secrétaires bureautiques, aides et employés polyvalents de cuisine, commerciaux et surveillants d'établissements scolaires. De nombreux projets de recrutement sont en cours pour 2014 dans ces 10 professions.

Quartiers	Taux de population active 15-24 ans	indice de chômage des 15-24 ans
Mont Gargan	49%	25%
Grieu Vallon Suisse St Hilaire	52%	17%
Saint Marc/Croix Pierre/St Nicaise	37%	11%
Vieux Marché cathédrale	37%	12%
Gare Jouvenet	31%	15%
Coteaux Ouest	38%	14%
Centre-Ville Rive Gauche	52%	23%
St Clément Jardin des Plantes	53%	29%
Pasteur	38%	13%
Sapint Vieux Sapins	51%	37%
Grand Mare	36%	46%
Châtelet Lombardie	33%	49%
Grammont	56%	44%
ROUEN	41%	19%

Formation

Formation

- AFPA
- Cité des métiers
- Classement SMBG (masters)
- CREFOR
- DIPLODATA (Universités)
- GRETA
- ONISEP
- PRFP
- Salon d'études supérieures
- Salon de l'étudiant à Rouen
- Test choix métier : l'étudiant, CIDJ
- Nuit de l'orientation
- Chantiers MEF
- Chantiers Interm'aide emploi

Stages

- AFIG
- AFPA
- Atoustages
- CRIJ
- J comme Jeune
- Mon stage en ligne

Apprentissage

- Bourse de l'apprentissage : Normandie Apprentissage, CCI, CMA
- DRH Ville
- L'étudiant

Emploi

Sites d'offres (CDI, CDD, INTERIM, Job étudiant, job d'été...)

- AFIG
- BEEPJOB
- Cafés de l'emploi
- CIDJ INFO

- CRIJ
- INDEED
- J comme Jeune
- JOBAVIZ
- Le bon coin
- Pôle Emploi évènements
- Rouen ecoactive

Jobs spécifiques

- Club Med
- DDC pour job culture
- Jobs culture
- Marmara
- Planet anim'
- Pierre et Vacances
- QAPA
- SNES
- Touristra
- Forum jobs en Mars
- Chantier jeunes MJC Grieu

Création de CV

- MEF
- CVITAE
- Dossier Familial
- INFORIZON
- PRIMO CV

Autres domaines

Partir à l'étranger

- Ec.europa.eu
- Enic naric (diplômes)
- Eures-europa
- Eurodesk.eu
- Europa.eu
- Pole-emploi-international, Luciline, Rouen

Logement

- Guide Igloo
- CAF
- Club etudiant
- CRIJ
- CROUS
- Entre particuliers

- La centrale
- Leboncoin
- Lokaviz
- Seloger.com
- PAP.fr
- Paruvendu
- Top annonce
- USH-Haute-Normandie (bailleurs sociaux)
- Pass installation (Dpt)

Vacances

- MJC Grieu : départ semi autonomie
- VVV,
- Booking
- Trivago
- Lokaviz
- Beducasa
- Leboncoin
- Liligo
- Govoyage
- Opodo
- Jetairfly

Projet d'agir

- ACERE
- ADIE
- APCE
- Créactifs
- Coup de pouce
- Projaide
- JAVA (Département)
- Cafés de la création

Divers

- Test français : TCF
- Infos : NETPUBLIC
- Biblio : jeux vidéo

Loisirs

- classeur CPJ

Appels à projets

- Métropole Rouen Normandie
- Région Normandie

Pour conclure :

L'équipe d'animation du P.I.J. sera garante du respect du service public et l'application de l'éducation populaire.

La Ville de Rouen doit se positionner sur son territoire et être reconnue par les autres acteurs, en matière de politique éducative, à savoir :

- Être un acteur parmi les autres acteurs du territoire, par la mise en œuvre d'actions éducatives à côté des actions des autres acteurs.
- Soutenir les associations et les autres acteurs et intervenir exclusivement (ou du moins prioritairement) sur les domaines de compétences de la Ville.
- Impulser et animer les instances et outils d'information jeunesse sur les domaines de compétences de la Ville.

Vers un projet de développement sur la rive gauche de Rouen par la création d'un P.I.J. courant 2016.

Pour réussir, ce projet devra garder sa spécificité celle d'accueillir de manière ouverte tous les publics jeunes insérés ou pas dans notre société.

C'est autour de ce projet partagé que nous pourrons réussir.