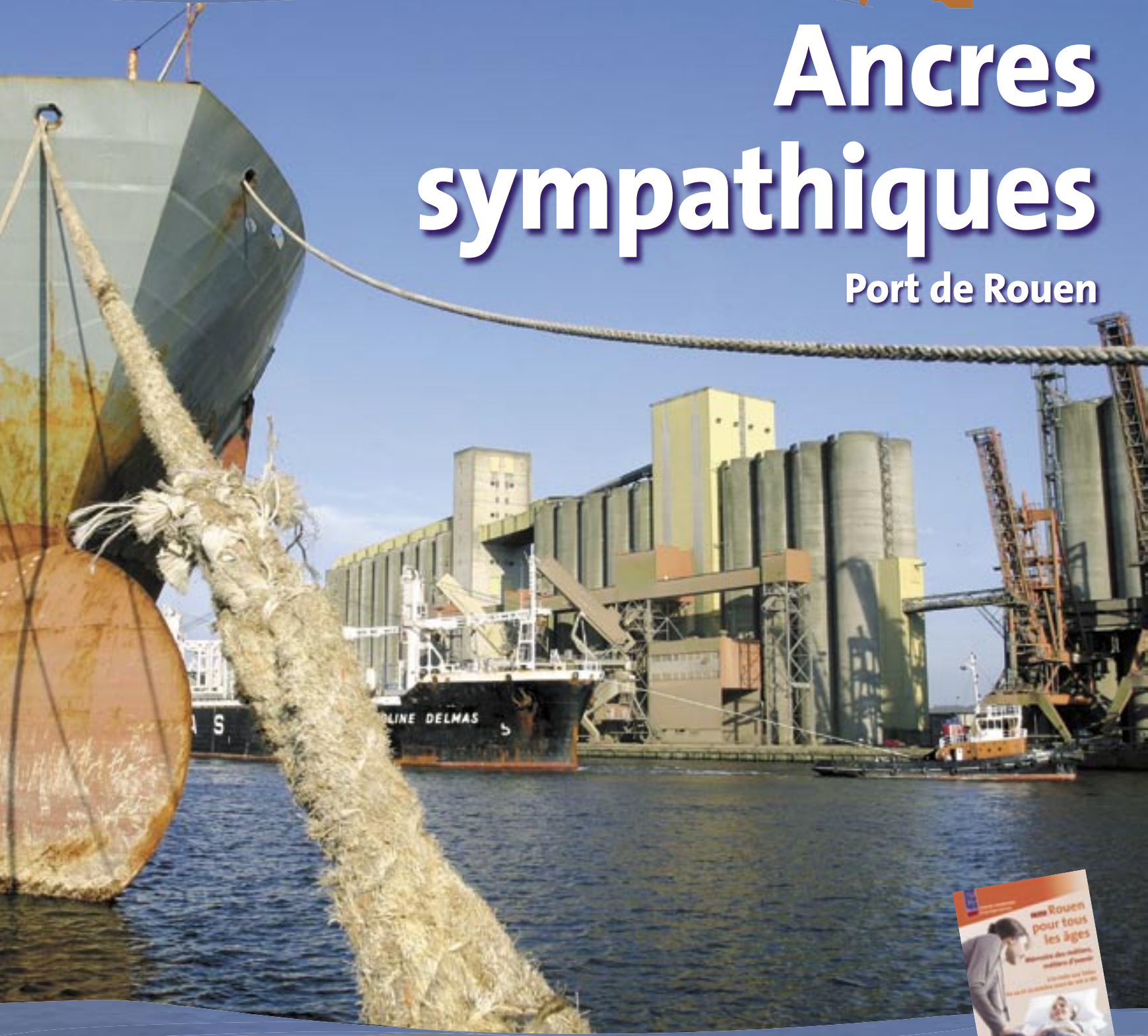


Rouen magazine

n° 273 • du vendredi 19 octobre au vendredi 2 novembre 2007 • www.rouen.fr

Ancres sympathiques

Port de Rouen



Crèche

Cinq places pour des enfants
handicapés à L'Île aux trésors. p. 6

Exposition

Indiens et cow-boys au
musée des Beaux-Arts. p. 17

Chantier

Ça bouge à La Poste
Jeanne-d'Arc. p. 19

Seniors

3^e Forum Rouen
pour tous les âges.



Avec ses 289 mètres de long, le minéralier Cape Shanghai est le plus grand navire jamais réceptionné par le port de Rouen.

© R. Hondier

Port de Rouen

À bon port !

Le port de Rouen a toujours fait couler ancrs et flots d'encre. En évolution permanente, il s'apprête à franchir un cap en approfondissant une partie de son chenal... Pourquoi ? Une série de réunions publiques l'expliqueront dès le 19 novembre.

—
2 Demandez à un enfant de dessiner un port. Il crayonnera quelques bateaux, des voiliers, de l'eau, peut-être des grues, un quai et au bord, certainement, des maisons. Soit l'illustration attendue d'un port de plaisance ou d'un petit port côtier, bien tranquille. Une ébauche bien éloignée de celle que réaliseraient les responsables du port autonome de Rouen. Il y a trente ans, ces derniers vous auraient griffonné de larges et longs navires amarrés aux quais de Rouen. En fond, la cathédrale et les ponts. Au premier

plan, les marégraphes, les hangars ouverts, les quais saturés de marchandises et des grues de chargement. Trois décennies plus tard, il leur faudrait bien plus qu'une simple feuille pour illustrer les activités et les terminaux qui constituent le décor des bords de Seine entre Rouen et Honfleur. Le port s'est en effet adapté à l'évolution du trafic mondial et national. Une série de réunions publiques lancées le 19 novembre démontre encore la volonté du

**23,3 Mt
de marchandises
en 2006**

port de demeurer dans la course, en adaptant le chenal de la Seine aux futurs navires marchands. Bien plus qu'un port de trafic fluvial et ses inévitables péniches, le port de Rouen est en effet un port maritime et d'estuaire. Un port où les bateaux de marchandises mesurent jusqu'à 250 mètres de long. Premier port européen d'exportation de céréales (5,7 Mt en 2006), il est aussi le premier port français pour l'exportation de farine (172 000 t), l'agro-alimen-

taire et l'agro-industrie, les engrais (445 000 t), les produits papetiers (735 000 t). Un palmarès qui fait de lui le 5^e port français. Ainsi, 3 276 navires de toute taille et de tout type ont fait escale sur les quais de Seine en 2006. Soit 23,3 millions de tonnes de marchandises et près de 20 000 emplois concernés à ce jour. Une activité que les quais étroits de la capitale normande ne pouvaient plus contenir. « *Les navires sont plus longs et plus larges*, complète Martin Butruille, directeur commercial et de la communication



du Port autonome. *La longueur de quais rouennais est devenue insuffisante.* » Certes Rouen n'est pas à la dimension des deux plus gros ports européens que sont Rotterdam et Anvers, mais elle fait partie des métropoles portuaires françaises et européennes. Évidemment, vu des quais, difficile de se rendre compte du trafic de marchandises. « *Les activités portuaires se sont éloignées des centres-villes. C'est un phénomène général,* insiste Martin Butruille. *À peine 20 % des navires jettent l'ancre à Rouen ou dans une de ses communes limitrophes. Comme les plus grands ports du monde, Rouen a eu besoin d'approfondir et d'élargir ses espaces de stockages et donc de s'éloigner des centres urbains.* » Aujourd'hui, l'activité portuaire s'étale sur 32 terminaux, 60 communes et trois sites majeurs : Rouen-La Bouille, Port-Jérôme-Radicatel, près de Lillebonne, et Honfleur. Atout majeur du port de Rouen depuis l'après-guerre : sa situation géographique. Proche du Havre, le premier port français, situé près de la région parisienne et des vastes zones de production de céréales, il est l'un des points névralgiques des transports routiers, interfluviaux, maritimes et ferroviaires français et européens. Et les coûts avantageux des transports maritimes favorisent ce trafic vers Rouen. « *Il est plus coûteux d'acheminer des camions de céréales vers Le Havre ou Anvers que de le faire par la mer* », ajoute le responsable du Port autonome.



Seul un navire sur cinq accoste à Rouen et dans ses communes limitrophes.

© P. Boulien

Autre force rouennaise : l'adaptation. Si Le Havre s'est notamment spécialisé dans le transit de conteneurs pour le trafic mondial Est-Ouest et donc vers l'Asie et les Amériques, Rouen s'est concentrée sur le transport mondial Nord-Sud, principalement vers l'Afrique de l'Ouest. Le port rouennais a également développé des activités de traitement des marchandises. Ainsi 60 000 tonnes de litières pour chat sont, par exemple, emballées après livraison de la

Une activité étendue sur 32 terminaux

matière première pour ensuite être acheminées dans les grandes surfaces locales et nationales. D'adaptation, il est en encore question avec l'aménagement des accès nautiques du port. Il s'agit cette fois d'araser par endroits le chenal de la Seine dans le but de permettre aux futurs pétroliers et aux céréaliers, plus longs et plus volumineux, de remonter la Seine. Une façon de maintenir la puissante activité portuaire de Rouen sans course au gigantisme. 🏗️

Emplois sur Seine

Selon une étude réalisée entre octobre 2006 et mars 2007 par la Banque de France, le port de Rouen générerait, en 2005, 17 616 emplois. Les activités portuaires d'entreposage, de manutention, de conditionnement ou de transit et les consignations comptent près de 3 000 emplois. Plus de 6 000 personnes constituent l'effectif des entreprises de raffinage, de la pétrochimie, de l'agro-industrie et des produits forestiers et papetiers. Les activités indirectement liées au port, comme les prestations industrielles ou les transports terrestres génèrent enfin 8 000 emplois.

Partir, reconvertir et sauvegarder

Les activités portuaires ont abandonné quais et hangars. Mais le Port autonome n'a pas déserté les lieux. Peu à peu, il assure la reconversion de l'espace des Marégraphes. En coopération avec la Ville, le Port réhabilite les hangars pour y accueillir des activités commerciales, culturelles et de loisir. Une démarche similaire est entreprise avec l'Agglo. de Rouen pour la création du port de plaisance. En 2008, les travaux de nettoyage et de dépollution du bassin Saint-Gervais marqueront la première étape de ce chantier. D'ici à

l'Armada, 50 anneaux d'amarrage seront proposés aux plaisanciers. À terme, 100 anneaux supplémentaires seront créés. Autour du bassin émergeront des activités commerciales liées à la navigation de plaisance. Enfin, pour accueillir les futurs navires de marchandises sur ses terminaux, le port approfondit le chenal entre Rouen et l'estuaire. Ce projet de 115 M€ s'accompagne d'un aménagement des berges de la Seine et du classement des sites le long du fleuve en coopération avec le Conseil général de Seine-Maritime. Au total, 275 M€ seront investis.



Rythme des croisières

De plus en plus de touristes arrivent à Rouen par la Seine. Si l'activité en plein essor n'a pas encore atteint son rythme de croisière, le port et la Ville s'adaptent vite.



Plus de 31 000 voyageurs, à bord de 29 paquebots, ont débarqué sur les quais de Rouen et de Honfleur.

La croisière est l'activité en plein essor du port de Rouen. Aujourd'hui, les luxueux navires remontent et surmontent sans contrainte les nombreux méandres et les 120 kilomètres qui séparent Rouen de l'estuaire de la Seine. Depuis 1996, le nombre de touristes arrivant par voie fluviale a été multiplié par 5 et le nombre d'escales par 3. À l'époque, seuls 10 paquebots avaient jeté l'an-

cre dans la capitale normande. À bord, quelque 6 000 touristes. Dix ans plus tard, le courant a porté 29 paquebots sur les quais de Rouen et de Honfleur et plus de 31 000 voyageurs. Et si les voyageurs sont de plus en plus nombreux, les bateaux sont, quant à eux, de plus en plus imposants. « Une progression consécutive au développement des croisières vers les capitales européennes. Dans ce contexte, Rouen est le port de mer le plus proche de Paris, insiste Martin Butruille, directeur commercial du Port autonome. Pendant des années, les quais ont été un lieu de transit, une escale pour les navires qui allaient de la Méditerranée aux fjords des pays nordiques. Aujourd'hui, la thématique des impressionnistes français attire de nombreux touristes japonais, américains et chinois à Rouen et dans ses environs. » Une activité significative pour l'économie régionale, départementale et municipale. Car les touristes ne se contentent pas de filer vers Giverny, Paris et les

musées de la Ville. Leur présence, leurs déplacements et leurs légitimes envies de profiter du séjour font aussi vivre une vingtaine de métiers. Taxis, restaurateurs, commerçants, compagnies de transports en commun ou organismes de tourisme sont directement concernés. Et la halte de croisière ouverte en 2007 sur les quais de la rive droite, en aval du pont Gustave-Flaubert, n'est pas uniquement un lieu d'accueil. À chaque amarrage, l'office de tourisme de Rouen accueille mais aussi conseille, oriente et répond aux requêtes des voyageurs. Au palmarès des demandes, la réservation dans les restaurants étoilés de la capitale normande décroche la palme. Mais les agents de l'office de tourisme doivent aussi remplir des missions aussi étonnantes qu'insolites. Ainsi se voient-ils confier la lourde tâche de dénicher au pied levé une boucherie chevaline ou une boutique de laine. Bref, les touristes leur mènent la vie dure... Pourvu que ça dure ! ■



Toutes voiles dehors

L'éloignement des activités portuaires du centre-ville a réconcilié les Rouennais avec les quais. Symbole de cette reconquête, l'Armada. Depuis 1989, cet événement invite les prestigieux voiliers et navires militaires du monde entier au pied des ponts de Rouen. En 17 ans, Les voiles de la Liberté, l'Armada de la Liberté de 1994, l'Armada du Siècle de 1999 et l'Armada 2003 ont permis à près de 9 millions de personnes de visiter à chaque édition ces majestueuses et imposantes embarcations. L'édition 2008 organisée du 5 au 14 juillet s'annonce déjà grandiose. Une trentaine de voiliers, parmi les plus beaux du monde, ont déjà confirmé leur venue. Au côté du *Stad Amsterdam*, du *Tenacious* ou du *Christian Radich*, l'*Amerigo Vespucci* signera son retour sur les quais de Rouen. Sur l'eau également, une vingtaine de bateaux restaurants et des bateaux de promenade. Le tout dans une ambiance enivrante assurée par les animations et fêtes qui entourent l'événement de jour comme de nuit. Au programme : une grande parade des marins en centre-ville, des concerts gratuits, un feu d'artifice à la fin de chaque journée et le pont Flaubert qui se lève à l'arrivée de la plupart des navires... Du grand spectacle !

La ville



Crèche

Cinq places pour des enfants handicapés à L'Île aux trésors.

p. 6



Bénévolat

Envie de donner de votre temps ? France Bénévolat vous guide.

p. 8



Maladie d'Alzheimer

Deux espaces d'accompagnement pour les malades et leur entourage.

p. 9



Bioéthique et droit des peuples

Les élus de la Ville de Rouen auront à se prononcer, le 19 octobre prochain, sur une initiative exceptionnelle : la restitution, aux autorités de Nouvelle-Zélande, d'une tête tatouée et momifiée d'origine maorie en dépôt au Muséum depuis 1875.

En soumettant cette proposition au prochain Conseil municipal, la Ville de Rouen s'inscrit dans une démarche éthique. Cet acte symbolique exprime le respect que l'on doit aux croyances d'un peuple qui refuse que meurent sa culture et son identité. Celles-ci sont parties intégrantes du patrimoine de l'humanité que l'UNESCO est chargé de défendre comme un acquis irréductible de notre diversité.

Élément du corps humain qui, selon la loi française, ne saurait faire l'objet d'un droit patrimonial, cette tête a en outre un caractère sacré aux yeux des tribus maories : elle retournera donc dans sa terre d'origine et pourra y recevoir alors une sépulture conforme aux rites ancestraux.

Dans un monde où la marchandisation gagne chaque jour du terrain, j'espère que cette restitution, la première en France, incitera d'autres villes à faire de même.

Votre Maire,

Pierre Albertini



Souscription

Le Marité le mérite

Contribuez à la rénovation du *Marité*, monument maritime français. Un geste déductible des impôts.

Dernier témoin de la pêche à la morue à Terre-Neuve, le *Marité* subit actuellement sa plus lourde restauration depuis sa mise à l'eau en 1923. Depuis l'été, le Groupement d'Intérêt Public invite les passionnés de voile et les Rouennais à financer une partie des travaux estimés à 2 M€. Une démarche identique à celle lancée en 2003 pour le Muséum. En cale sèche à Cherbourg, le *Marité* est entre les mains expertes de 11 charpentiers des chantiers Bernard de Saint-Vaast-La-Hougue.

Le GIP a déjà investi 1 M€ pour rénover complètement la coque. La fondation du patrimoine a été chargée de la gestion des fonds réunis grâce à la souscription. Les dons réalisés dans ce cadre sont, pour les particuliers, déductibles des impôts sur le revenu à hauteur de 66 %. Les entreprises peuvent elles aussi alléger leurs impôts sur les sociétés.

Bulletin de souscription disponible sur www.rouen.fr, rubrique tourisme/Marité





Au-delà des réalisations techniques nécessaires (rampe d'accès, toilettes, etc.), L'île aux trésors a dû adapter et étoffer son personnel.



Petite enfance

Un trésor d'intégration

Depuis le 1^{er} octobre, la crèche L'île aux trésors propose cinq places pour des enfants handicapés. En termes d'intégration, la structure des Sapins montre la voie.


Bien sûr, la crèche L'île aux trésors n'est pas la première structure de ce type à accueillir des enfants handicapés à Rouen. Mais il s'agit du premier établissement municipal du genre à ménager des places spécialement pour eux : cinq, en l'occurrence, disponibles depuis le début du mois. Leur création, à la faveur des travaux d'extension et de rénovation menés l'an dernier pour

restructurer la crèche, a porté sa capacité de 30 à 35 places. Ce progrès n'a pas pu se concrétiser dès la réouverture des portes, à l'issue du chantier, en novembre 2006. Car au-delà des réalisations nécessaires (rampe d'accès, toilettes, etc.), L'île aux trésors a dû adapter et étoffer son personnel. Il a suivi une formation spécifique. Une

Une équipe de 12 agents

nouvelle directrice, éducatrice de jeunes enfants, a pris les commandes en avril. Un adjoint d'animation veille à ajuster les matériels et les aménagements. L'équipe, aujourd'hui forte de 12 agents, fonctionne au complet depuis l'arrivée d'une infirmière, le 1^{er} octobre. Désormais opérationnelle à 100 %, la crèche peut remplir

sa mission d'accueil d'enfants handicapés. Autistes, sourds, aveugles ou déficients mentaux, ils seront intégrés aux groupes. Tous les petits pensionnaires, qui font leurs premiers pas dans la vie en collectivité, apprendront et respecteront cette « différence ». « *De façon naturelle*, précise Marie-Hélène Roux, adjointe à la Petite enfance. *À quatre ans au plus, l'enfant ne juge pas son semblable. Il porte un regard sain sur les autres.* » Et l'élue d'ajouter : « *La Ville s'est appuyée sur la compétence de la crèche associative Graffiti's, rive gauche. Nous avons travaillé main dans la main avec elle.* » Le dispositif solidaire mis en œuvre sur les Hauts-de-Rouen par L'île aux trésors ne va pas tarder à faire école. Deux places réservées aux enfants handicapés sont prévues à la crèche Terre des enfants, dont l'ouverture, à Grammont, s'annonce pour début janvier.

 Rens. : Direction de la Petite enfance : 02 35 08 68 47

En ville

Conseil municipal

Le Conseil municipal se réunit ce 19 octobre, à partir de 18 h 30, en salle du Conseil, à l'Hôtel de Ville. Entrée libre.

Permanences des élus

Les rencontres avec les élus ont lieu le samedi, à l'Hôtel de Ville, sans rendez-vous, de 10 h à 11 h 30. Monique Kowalski, conseillère

municipale, assurera la permanence du 20 octobre. Gérard Chabert, conseiller municipal délégué, tient une permanence le 1^{er} et le 3^e jeudi du mois, à la Mairie annexe des Sapins, de 10 h à 12 h.

Élections

Les élections municipales auront lieu les 9 et 16 mars 2008. Les dates, qui devraient être couplées avec les cantonales, ont été fixées en Conseil des ministres.

Heure d'hiver

La passage à l'heure d'hiver a lieu le dimanche 28 octobre. À 3 h du matin, il sera 2 h.

Horaires d'hiver

Jusqu'au 30 avril, l'Office de tourisme est ouvert du lundi au samedi, de 9 h 30 à 12 h 30 et de 13 h 30 à 18 h, et les dimanches et jours fériés, lors d'importantes manifestations en ville, de 14 h à 18 h.
Rens. : 02 32 08 32 40

Forum

L'Adress (Agence pour le Développement Régional de l'Économie Sociale et Solidaire) organise un Forum régional de l'Emploi et de la Formation dans l'Économie Sociale et Solidaire, ce 19 octobre, de 9 h à 18 h, à la Maison de l'Université. Ouvert à tous, il s'adresse plus particulièrement aux étudiants, aux demandeurs d'emploi et aux salariés désireux de se reconverter. Rens. : Adress,

57 rue Victor-Hugo.
Tél. : 02 35 72 12 12 et Internet :
www.adress-hn.org

Retraite

La première campagne du droit à l'information sur la retraite a démarré. Les assurés nés en 1957 vont recevoir un relevé de situation individuelle des droits acquis auprès des différents régimes de retraite obligatoire, de base et complémentaire. Ceux nés en 1949 recevront

Les Éco-Capucins

La bibliothèque des Capucins change d'éclairage. Pour les lecteurs, une fermeture le temps des travaux et un geste de plus en faveur de la planète.

Trop nombreux, trop énergivores. Les 90 halogènes de la bibliothèque de la rue des Capucins vont laisser la place à 40 projecteurs à lampe iodure métallique avec, au passage, une diminution de la puissance de 250 à 150 W par lampe. Moitié moins de lampes et 40 % de consommation en moins par unité, la facture va suivre la consommation et donc, notablement baisser. À cela, il faut ajouter une longévité de 3 000 heures, soit environ un tiers de vie en plus. Le tout pour une sensation de lumière équivalente, comme pourront en juger les habitués de la bibliothèque dès le 9 novembre. Car

la modernisation de l'installation nécessite quelques travaux, mais surtout beaucoup de déménagements pour permettre aux techniciens d'accéder au plafond. Aussi la bibliothèque sera-t-elle fermée au public durant 3 semaines environ, le temps de déménager les ouvrages et les étagères, de remplacer les lampes sur les corniches et d'opérer le retour des étagères et des livres. Car les livres, c'est connu, ça pèse des kilos !

Bibliothèque des Capucins, 21 rue des Capucins • Fermeture au public, du 23 octobre au 8 novembre inclus • Rens. : 02 35 88 11 51



Les 90 halogènes de la bibliothèque de la rue des Capucins vont laisser la place à 40 projecteurs à lampe iodure métallique.

Aux marches du palais

Le 11 juillet, la Ville et le ministère de la Justice ont signé l'acte de vente du terrain où sera construit le futur Palais de Justice.



Dans les cartons depuis 2000, le projet de déménagement de l'actuel Palais de Justice s'accélère (délibération du 22 septembre 2006). Après la signature de l'acte de vente cet été, les travaux devraient bientôt commencer. Situé à l'extrémité du boulevard de l'Europe, face à la prison Bonne-Nouvelle, ce terrain était le seul encore disponible pour construire un tel édifice en ville. Cette implantation permet également à la Ville de poursuivre la redynamisation de la rive gauche et du quartier Saint-Sever. Comparé aux locaux actuels, le futur bâtiment judiciaire, conçu par l'architecte

Jacques Ferrier, présentera de nombreux avantages. Entièrement sécurisé. Il accueillera, sur huit étages et 15 000 m², quatre tribunaux du premier degré : ceux de Grande Instance et d'Instance, aujourd'hui installés place Foch, le Tribunal de Commerce, actuellement adossé à la Chambre de Commerce et d'Industrie de Rouen, ainsi que le Conseil des Prud'hommes, avenue Pasteur. Grâce au label Haute Qualité Environnementale, le futur Palais sera plus économique dans son fonctionnement. Près de 300 fonctionnaires de Justice emménageront sur la rive gauche en 2010.

le point sur...

une estimation globale et une évaluation du montant de la retraite totale en fonction de différents âges de départ. Pour connaître l'année d'envoi de votre premier document : www.info-retraite.fr

Simplifions la loi

L'Assemblée nationale a ouvert un site permettant à chacun d'envoyer ses suggestions de simplification des textes de lois, pour les rendre plus accessibles. Il s'agit d'identifier

les textes qui, inutiles ou redondants, devraient être abrogés, et ceux qui, peu intelligibles, devraient être réécrits. <http://simplifionslaloi.assemblee-nationale.fr/>

Solidarité

En France, une personne sur dix souffre d'isolement. Une solitude douloureuse à l'approche des fêtes de fin d'année. La Fondation de France lance les « Réveillons de la Solidarité » et soutient

entre 120 et 150 réveillons, dont l'organisation nécessite 150 000 €. Vous pouvez envoyer un don à Fondation de France, BP 22, 75008 Paris (chèque libellé à l'ordre de « Fondation de France - Réveillons de la Solidarité ») ou en ligne : www.fondationde france.org.

La Marine recrute

Chaque année, 3 700 jeunes de 17 à 29 ans, du niveau 3^e à bac + 5, rejoignent la Marine

nationale, dans toutes les spécialités : techniques maritimes, mécanique... Chaque nouvel engagé bénéficie d'une formation dans une école de la Marine. Celle-ci propose différents contrats, selon ses besoins en personnel et les aspirations des candidats. Rens. : www.marinerecrute.gouv.fr

Clair obscur

Le 23 octobre, de 19 h 55 à 20 h, l'Alliance pour la

Planète, collectif de 70 ONG environnementales, appelle chacun à éteindre la lumière pour observer 5 minutes de clair obscur écologique et à changer au moins une ampoule à incandescence par une ampoule à basse consommation. L'objectif est d'abord de réfléchir à l'impact de nos comportements sur l'environnement. Et rappeler que les économies d'énergie constituent la priorité n° 1 pour lutter contre les changements climatiques.

Aux petits soins

En 25 ans d'existence, le Service de soins infirmiers à domicile (Ssiad) s'est recentré sur la dépendance en raison des besoins croissants des personnes malades.

Jusqu'en 2000, 60 personnes âgées dépendantes ou handicapées avaient recours au Ssiad, Service de soins infirmiers à domicile. Aujourd'hui, 86 en bénéficient, dont 9 lourdement handicapées. Face à des listes d'attente de plus en plus longues, la Ville via son CCAS (Centre communal d'action sociale) a décidé il y a sept ans, d'affecter du personnel supplémentaire au service des Rouennais et d'augmenter ainsi le nombre de places disponibles. Investi au départ de missions axées autour des soins, le Ssiad a peu à peu recadré son domaine d'intervention. « En 13 ans, nous sommes passés de l'aide à la toilette à une

prise en charge globale des personnes, aujourd'hui relayée par le Clic des Aînés (Centre local d'information et de coordination), explique Sylvie Morel, coordinatrice. Nous nous sommes recentrés sur la dépendance des personnes. » Outre les soins d'hygiène prodigués, les aides-soignantes et les aides médico-psychologiques du Ssiad permettent au malade de rester le plus longtemps possible chez lui, en lui apportant, ainsi qu'à son entourage, soutien et réconfort moral. Un lien social indispensable.

CCAS – Ssiad, 20 rue d'Amiens
• Tél.: 02 35 71 18 75 • Courriel:
ssiad@ccas-rouen.fr



86 personnes âgées bénéficient du SSIAD, dont 9 lourdement handicapées.



Depuis son ouverture en janvier, France Bénévolat Rouen a orienté 67 personnes.

Bénévolat

Le cœur sur la main

Envie de donner du temps à une association ? France Bénévolat vous guide dans votre choix, en fonction de vos désirs et de vos disponibilités.

France Bénévolat ne pouvait pas s'installer ailleurs qu'à la Maison des Associations, au 11 avenue Pasteur. Depuis son ouverture en janvier, l'antenne rouennaise a accueilli 67 personnes qui ont toutes, depuis, effectué des missions au sein de structures diverses. Mais comment choisir parmi les 1721 associations recensées à Rouen ? Les domaines sont multiples et les besoins, toujours plus importants. « Nous sommes là pour accueillir et orienter les bénévoles qui souhaitent s'investir, mais qui ne savent pas forcément quoi faire, précise Alain Moreau, président de l'antenne rouennaise. Nous aidons également les associations qui, elles, ne savent pas

comment les recruter. » Grâce à cette mise en relation simplifiée et déjà ciblée, les deux parties gagnent en temps et en efficacité. Aujourd'hui, le bénévolat constitue davantage que du temps consacré aux autres. Il peut aussi permettre un retour à l'emploi. « J'ai rencontré du monde, noué des contacts, très utiles pour retrouver du travail. Je suis restée dynamique, ouverte sur les autres, souligne Céline, bénévole à France Bénévolat. Ces petits plus sur mon CV ont fait toute la différence. »

Permanences le lundi, de 12 h à 16 h 45, à la Maison des Associations, 11 avenue Pasteur
• Internet : www.francebenevolat.org

Les associations

Permanences

La Maison des Associations, 11 avenue Pasteur, accueille régulièrement les associations rouennaises pour leurs permanences régulières ouvertes à tous.
• **France Bénévolat :** les lundis 22 et 29 octobre, de 12 h à 16 h 45.
• **Le Nouveau Monde :** le mercredi 24 octobre, de 14 h à 16 h 45.

Avocats et experts comptables

L'Ordre des avocats et des experts comptables assure une permanence à la Maison des Associations, 11 avenue Pasteur. Réservée aux associations, elle a lieu le vendredi 26 octobre, de 14 h à 17 h.
Sur rendez-vous uniquement au 02 76 08 89 20

Conférence-débat

La Maison des Associations organise une conférence-débat sur le thème « Association en difficulté ». Elle se déroulera le vendredi 19 octobre, à partir de 17 h 30. Entrée libre.

Greenpeace

L'organisation Greenpeace vous convie à une soirée d'information le jeudi 18 octobre, à partir de 19 h 30,

à la Maison des Associations. Elle présentera à cette occasion ses différentes campagnes et abordera les thèmes de la protection des océans et des forêts anciennes, l'abandon des combustibles fossiles et la promotion des énergies renouvelables, le désarmement nucléaire et la fin des contaminations radioactives, l'élimination des substances chimiques toxiques et la prévention de la dissémination des

organismes génétiquement modifiés (OGM) dans la nature.

Rens. : 06 64 32 18 63

Avocats


Toute l'année, les avocats de Rouen assurent des consultations gratuites de 8 h 30 à 13 h, les lundis, mardis, jeudis et vendredis, à la Maison de l'Avocat, Espace du Palais, 6 allée Eugène-Delacroix.

In situ

Le service pédiatrique du CHU se visite sur Internet.



L'angoisse d'un parent avant le séjour à l'hôpital de son enfant est contagieuse. Unique remède : dédramatiser. Et pour cela, nul besoin de cachet ou de piqûres. Au CHU, la posologie se résume à deux sites internet. Un pour les adolescents, conçu et illustré par les jeunes en séjour de longue durée au CHU. Avec leurs mots, ils parlent de la famille, du sexe, de la drogue, de l'amour, de la contraception... Pour les enfants, un autre site. Cette fois, l'accent a été mis sur l'illustration et la pédagogie. Deux personnages de BD, Rémi et l'ours Teddy présentent le service pédiatrique. Les compères décrivent, en images, le déroulement type d'un séjour, les soins et les membres du personnel. Et pour rencontrer ces deux lurons, le CHU les a intégrés au décor du service. Une façon de faire passer la pilule...


 Sites ados et juniors du CHU : <http://www.chu-rouen.fr/>
icône Ados ou Espace Juniors

Aide-mémoire

Un après-midi par mois chacun, deux Espaces Aloïs-Alzheimer, sur les Hauts-de-Rouen et rive gauche, viennent en aide aux malades et à leur entourage.

Briser l'isolement des malades. Sous l'impulsion de Gérard Chabert, conseiller municipal délégué à la Santé, aux Handicaps et aux Personnes âgées dépendantes, la Ville a créé début 2006 un Espace Aloïs-Alzheimer au Centre Jean-Textier, puis un autre, en janvier, au Mini-club Cavelier-de-la-Salle. Gérés par l'association France Alzheimer, avec la participation de l'Association normande de récréologie, ils fonctionnent chacun un après-midi par mois. Des intervenants spécialisés animent la séance : gymnastique douce, exercices de réveil de la mémoire, à partir de jeux, de proverbes, de chansons

d'hier, ateliers de cuisine. L'entourage des malades peut se joindre au groupe de « soutien aux aidants » : une assistance sociale, mise à disposition par la Caisse régionale d'assurance-maladie, aborde les problèmes de la vie quotidienne. Une dizaine de couples (conjoint ou enfant/parent) fréquente chaque Espace, où des places restent disponibles.

 **Espaces Aloïs-Alzheimer**
• Le 2^e mercredi du mois au centre Jean-Textier, le 4^e jeudi du mois au Mini-club Cavelier-de-la-Salle, de 14 h à 17 h
• 6 € par couple • Rens.: France Alzheimer Rouen et Agglomération : 02 35 63 13 95



Gérés par l'association France Alzheimer, les espaces fonctionnent un après-midi par mois.

Pr. Jean-François Muir

Chef de service pneumologie au CHU Charles-Nicolle



Quel est le rôle du centre antituberculeux de Rouen ?


Depuis sa création en 2004, il assure la prévention, le dépistage, le diagnostic et le traitement de la tuberculose. Le centre se charge aussi de réaliser un dépistage dans l'entourage familial et professionnel autour de chaque patient contagieux. Les consultations sont gratuites. La présentation de la carte vitale, de la carte d'assuré social ou d'une pièce d'identité n'est pas obligatoire.

Comment la maladie se développe-t-elle ?

C'est très souvent une affection liée à la précarité. La surpopulation dans un logement, l'immuno-dépression générée par des maladies comme le sida et l'alcoolisme favorise son développement. La toux en est l'un des premiers symptômes, tout comme les crachements de sang. La tuberculose a aussi évolué. Des formes multi-résistantes sont apparues.

Combien de cas ont été recensés dans la région ?

En 2006, 126 cas ont été comptabilisés en Haute-Normandie. La région se place au 7^e rang français.

 **Centre antituberculeux**
• 13 rue des Charrettes • Ouvert du lundi au vendredi, de 8 h 30 à 12 h et de 14 h à 17 h • Rens.: 02 32 10 76 94

Restos du Cœur

La campagne d'hiver du Resto du Cœur Rouen Saint-Hilaire, 277 route de Darnétal, débute le 3 décembre. Pensez à vous inscrire à partir du 12 novembre, les lundis, mardis, jeudis et vendredis, de 9 h à 12 h et de 14 h à 16 h 30. L'organisation poursuit son recrutement de bénévoles en prévision de la campagne d'hiver.
Rens.: 02 35 14 91 65

Rouen Scrabble

Champion de France en titre, le club Rouen Scrabble a été sacré vice-champion d'Europe Interclubs 2007, à Montreux (Suisse), le 7 octobre. Huit équipes européennes (quatre françaises, trois belges et une suisse) étaient en lice. Pour rejoindre les équipes de Rouen Scrabble, contactez le 02 35 73 58 31.

Stages nature

L'association Cardere, centre d'éducation à l'environnement, organise deux stages nature à destination des 8-12 ans pendant les vacances de la Toussaint : « Fascinante forêt », du 29 au 31 octobre, et « 22 v'la l'hiver », du 5 au 7 novembre.
Rens. et inscriptions : Cardere, 55 rue Louis-Ricard. Tél. : 02 35 07 44 54 et Internet : www.cardere.org

Piscine Boissière

Le bassin intérieur de 25 m de la piscine Guy-Boissière sera fermé les 25 et 26 octobre, mais les activités aquatiques seront assurées. La piscine sera fermée les 27 et 28 octobre, en raison du Meeting Arena Sprint, ainsi que le 1^{er} novembre, férié. Le bassin extérieur sera fermé du 29 octobre au 7 novembre inclus.
Rens.: 02 35 07 94 70

Ça s'est passé



21,1 km à pied

Le soleil brillait fort, dimanche 7 octobre, pour la 12^e édition du semi-marathon de Rouen. Des conditions climatiques qui ont certainement réjoui les 1 070 participants et plus encore Miloud Abaoub et Sophie Chéral, les deux champions du jour, déjà vainqueurs en 2006.



Matthieu Frémy (au premier plan), Jean-Marc Moisy (au fond, à gauche) et Jérôme Amiot.

Matthieu Frémy et Jérôme Amiot

À la Une du monde

Les Rouennais Matthieu Frémy et Jérôme Amiot ont créé *Mondosports*, mensuel d'actualités sportives internationales.

À l'idée de rencontrer les créateurs d'un mensuel sportif international, on imagine par avance la déco de la rédaction. Affiches, fanions, photos d'athlètes, pile de journaux... Perdu. Dans le grand local du 16 rue des Charrettes, rien ne transpire le sport. Sur les murs, seules les couvertures des trois premiers numéros de *Mondosports* rappellent de quoi parle le titre. Fondé par les Rouennais Matthieu Frémy et Jérôme Amiot, le mensuel évoque les exploits (ou non) de nos athlètes « bleu blanc rouge » vus par la presse étrangère. Critique, forcément. Un décalage qui, selon les deux créateurs, manquait dans le paysage médiatique français. Contrairement à son grand frère *Courrier International*, *Mondosports* joue la carte de l'esthétique, domaine réservé du graphiste Jean-Marc Moisy, « Marco ». À 31 ans,

Matthieu et Jérôme affichent l'air sérieux et policé des jeunes chefs d'entreprise. L'un journaliste sportif à Canal+, l'autre rattrapé par le management en fac de Sciences et techniques des activités physiques et sportives alors qu'il souhaitait devenir prof de sports, Ils auraient pu ne jamais se rencontrer. Mais leurs compagnes sont passées par là. De cette amitié féminine en est née une autre masculine, l'homme de presse confiant à l'homme des chiffres son envie de magazine. D'articles en journaux, les deux associés se sont entourés de traducteurs. Et voilà comment il n'est plus besoin de maîtriser la langue de Cervantès pour comprendre, en ces temps de Coupe du monde de rugby, comment la presse argentine a gentiment raillé les Français...

 **Mondosports n° 3** en kiosque, 4,90 € • www.mondosports.fr



Les voyages forment la jeunesse...

Le 29 septembre, la Ville et ses partenaires, les comités de jumelage d'Hanovre, de Norwich, de Salerne et de Ningbo, ont fait une opération séduction à la Halle aux Toiles. Au programme, débats et conférences sur l'intérêt du jumelage aujourd'hui, sa nature et ses objectifs.



L'ami Amiral

Symbole de la fraternité franco-américaine, l'Amiral Thomas J. Patterson, vétéran de la Marine américaine et fondateur du National Liberty Ship Memorial, a été honoré, le 9 octobre, à l'Hôtel de Ville. Il a été accueilli par plusieurs élus, dont Élisabeth Boudier, première adjointe.

La galerie photo rouen.fr vous propose de découvrir en images les derniers événements qui se sont déroulés en ville.



À partir du 19 octobre

🌸 Saint-Romain

Ouverture de la plus vieille foire de France



Les 27 et 28 octobre

🌸 Natation

Meeting Arena Sprint à la piscine Boissière



Jusqu'au 7 janvier

🌸 Exposition

Indiens et cow-boys au musée des Beaux-Arts

Rendez-vous

Toutes les manifestations de la quinzaine

L'agenda est mis à jour quotidiennement sur:

www  rouen.fr

DU VENDREDI 19 OCTOBRE AU VENDREDI 2 NOVEMBRE

- Culture
- Loisirs
- Sport
- Jeune public

vendredi 19 octobre

■ **MIDI-MUSÉE Un vendredi au Salon des artistes français, de J.-A. Grün** • Musée des Beaux-Arts • 12 h 30 • 3,80 € + entrée gratuite, gratuit - 18 ans (places limitées) • Rens. et réservations : 02 35 52 00 62

■ **DÉDICACE BD Nicolas Wild** • Pour *Kaboul Disco* (Boîte à bulles) • Le Grand Nulle Part, 102 rue du Général-Leclerc • 14 h 30 • Entrée libre • Rens. : 02 35 98 01 84

■ **THÉÂTRE Rencontres normandes de théâtre amateur** • Centre André-Malraux • 4 € (TR 2 €), Pass 3 jours 10 €

● **Du vent dans les branches de Sassafras** • Par le Théâtre de l'intuition • 19 h
● **La Consultation** • Par la Cie Les Improbables • 23 h

■ **DANSE L'étrange rencontre** • Par la compagnie Apsara • L'Écho du Robec, 4 impasse

des Marais-de-Carville • 19 h 30 • 15 € (TR 11 € et 6 €) • Rens. et réservations : 02 35 88 61 73

■ **THÉÂTRE Kabaret Buffon - P.M.U. 76 : « Nous, c'est vous ! »** • Safran Collectif, 7 bis rue de Buffon • 20 h 30 • 5 € • Rens. et réservations : 02 35 15 02 10

■ **JAZZ Little Neo Live tour** • Le 3 Pièces, 49 bis place du Général-De-Gaulle • 21 h 30 • 5 € • Rens. : 02 35 88 08 99 et www.le3pieces.com

■ **FÊTE FORAINE Foire Saint-Romain** • Quais bas rive gauche • De 14 h 30 à 23 h • Accès libre, attractions payantes

■ **ROCK Little Barrie + The Bishops** • Club 106 • 20 h • 14 € (TR 10 €) • Rens. : www.le106.com
● **Ganesh EKB + Mollow + Spy** • Bateau ivre • 22 h 30 • 5 €

■ **ROCK GARAGE Girls on top + Cristal Palace** • Asgard Pub • 21 h • Payant

■ **LECTURE Cap'Ados** • Bibliothèque des Capucins • De 17 h à 19 h • Entrée libre • Rens. : 02 35 88 11 51

samedi 20 octobre

■ **CONFÉRENCE L'Art néo-classique : présentation générale** • Par Guilhem Scherf, conservateur, musée du Louvre • Auditorium du musée des Beaux-Arts • 14 h 30 • 7 € • Rens. et réservations : 02 35 52 00 62

■ **THÉÂTRE Rencontres normandes de théâtre amateur** • Centre André-Malraux • 4 € (TR 2 €), Pass 3 jours 10 €

● **Petits boulots pour vieux clowns** • Par le Théâtre de l'Acte • 14 h
● **Qui a peur de Virginia Woolf** • Par Lion Compagnie • 16 h
● **La Cantatrice chauve** • Par la Cie Continents Comédiens, 18 h
● **La mienne s'appelait Régine** • Par le Théâtre du Manteau d'Arlequin • 21 h

■ **RENCONTRE-DÉDICACE Sandrine Kiberlain (chanson française)** • Pour son deuxième album *Coupés Bien Net et Bien Carré* (EMI Music) • Forum Fnac • 17 h 30 • Entrée libre • Rens. : 0825 020 020

Prix Flaubert



À l'occasion de Lire en fête, le CHU Charles-Nicolle lance la 3e édition du Prix Flaubert, sur le thème, cette année, de l'hôpital du futur. Au regard du succès remporté par les deux dernières éditions, le concours de nouvelles devient national et est relayé par 20 CHU. Clôture le 15 décembre. Une nouvelle sera sélectionnée par CHU. Celle-ci ne doit pas excéder 4 feuillets de 1500 signes (espaces compris). Annonce des résultats et des lauréats au printemps 2008.
■ Rens. : www.chu-rouen.fr



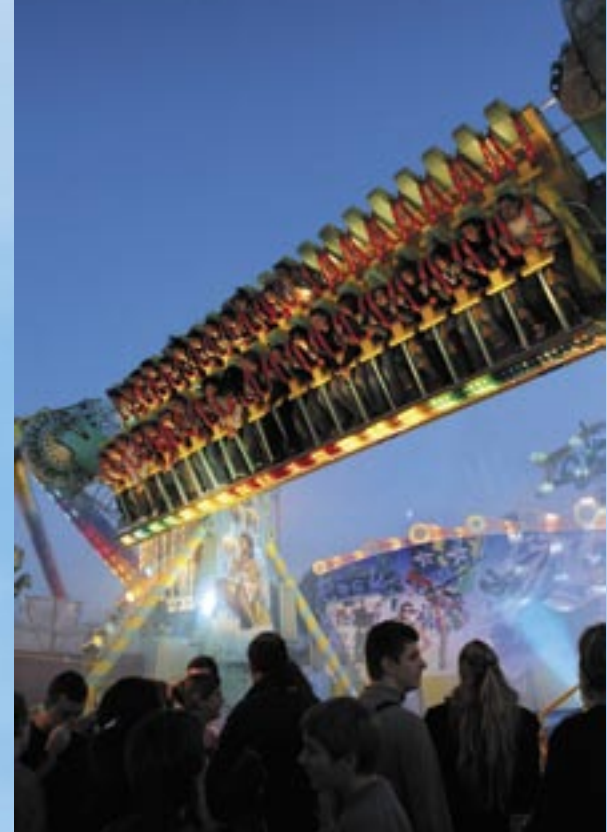
Les Rencontres normandes de théâtre amateur, trois jours de théâtre au centre André-Malraux, du 19 au 21 octobre.

Moteur, ça tourne... Action!

FOIRE SAINT-ROMAIN. C'est l'un des faits divers tragiques de l'été. Début août, un incident technique sur le Booster, attraction sensationnelle de la Fêtes des Loges de Saint-Germain-en-Laye, faisait deux morts et deux blessés. Présent l'an passé sur les quais de Rouen, le manège a cette année été interdit de montage. Pour toutes les autres attractions figurant au programme de la foire Saint-Romain, la Ville a décidé de renforcer ses efforts en matière de sécurité. Une société indépendante assurera, comme chaque année, les contrôles techniques indispensables avant l'ouverture de l'événement. Du calage des manèges à la vérification des livrets de contrôles techniques de chaque attraction, en passant par la sécurité incendie, tout sera passé au crible. Une bande de 5 mètres de large située entre les attractions et la Seine sera aussi neutralisée le long du kilomètre et demi de la foire pour permettre aux secours d'intervenir rapidement en tout point de l'événement. Comme chaque année depuis 2001 et le renforcement du plan vigipirate, des agents de sécurité seront postés à chaque point d'accès de la fête foraine. Tout a donc été pensé pour que les Rouennais savourent les quelques frayeurs qu'ils se feront à bord du *Crazy Mouse*,

du *Maxximum*, du *King*, du *Free Dance*, de l'*Insider* et du *Top Spin*. Et si la plus vieille fête foraine de France revient à Rouen, c'est pour mieux présenter les 200 métiers à l'œuvre sur les attractions sur les quais de la rive gauche. Pendant un mois, du 19 octobre au 18 novembre, les effluves de guimauve tièdes et de marrons chauds, les spots éblouissants des manèges et le bruit infernal des attractions les plus virevoltantes accompagneront les badauds dans leur étourdissante quête de sensations fortes. Et dans ce domaine, l'édition 2007 de la foire Saint-Romain est particulièrement bien pourvue. Ainsi, 22 attractions ébourifferont les plus téméraires. Deux temps forts ponctueront cette édition de la foire Saint-Romain. Outre l'inauguration en fanfare du 20 octobre, la célèbre manifestation rouennaise sera au cœur du tournage d'un film réalisé par France 2. Au casting des attractions, c'est la grande roue qui a décroché un rôle de figurant. Les 12 et 13 novembre, elle tournera pour Marie-France Pisier et Émilie Dequenne.

Foire Saint-Romain • Du 19 octobre, à 14 h au 18 novembre, à 23 h • Inauguration le 20 octobre : départ de la parade, place de la Cathédrale, à 15 h • Accès libre, attractions payantes



En vue

Pierre Henry

C'est un monument que s'apprête à recevoir le Hangar 23, en co-accueil avec le Festival Automne en Normandie, le 23 novembre. Pierre Henry, 80 ans, infatigable bâtisseur de sons, père fondateur de la musique électroacoustique, compositeur du fameux *Psyché rock*, gratifiera le public d'une création originale. *La Grande Toccata*, composée de sons nouvellement expérimentés sur différents matériaux, en première partie de *La Dixième remix*, née de sa fascination pour les symphonies de Beethoven.

■ **Pierre Henry • 8.0 • vendredi 23 novembre • 20 h 30 • Hangar 23 • Co-accueil Automne en Normandie • 25 € (TR 21 €) • Réservations : 02 32 18 28 10/www.theatreduchampvillon.com**

■ **TANGO Melingo**
• Hangar 23 • 20 h 30
• 18 € (TR 14 €) •
Rens. et réservations :
02 32 18 28 10 et www.
theatreduchampvillon.
com

■ **DANSE L'étrange rencontre** • Par la compagnie Apsara • L'Écho du Robec, 4 impasse des Marais-de-Carville • 20 h 30 • 15 € (TR 11 € et 6 €) • Rens. et réservations : 02 35 88 61 73

■ **JAZZ Little Neo Live tour** • Le 3 Pièces, 49 bis place du Général-De-Gaule • 21 h 30 • 5 € • Rens. : 02 35 88 08 99 et www.le3pieces.com

■ **JOURNÉE D'INFORMATION Vivre sa passion, vivre de sa passion** • Informations et échanges sur l'enseignement artistique, à l'initiative des associations de parents d'élèves des Conservatoires de Normandie

• Conservatoire de Rouen • De 9 h 30 à 18 h • Gratuit, inscription obligatoire : 02 35 70 74 26 • Rens. : www.fnapec.com

■ **FÊTE FORAINE Foire Saint-Romain**
• Départ de la parade d'inauguration place de Cathédrale • 15 h • Gratuit • Quais bas rive gauche • De 14 h 30 à 23 h • Accès libre, attractions payantes

■ **METAL Black Bomb A + Primal Age**
• Club 106 • 20 h • 14 € (TR 10 €) • Rens. : www.le106.com

■ **CONCERT Nuts Rat Fat Kebab + Unschnell + 2/3 de SEXTet**
• L'Oreille qui traîne, MJC Rouen Rive gauche • 21 h • 4 € • Réservations : 02 32 81 53 63

■ **ROCK BBC + Bumble Bee** • Le Bateau ivre, 17 rue des Sapins • 22 h • 5 €

■ **BIBLIOTHÈQUE À petits petons vers les histoires** • Histoires pour les tout-petits • Bibliothèque Saint-Sever • De 11 h à 12 h • Entrée libre • Rens. et réservations : 02 32 81 50 30

dimanche 21 octobre

■ **THÉÂTRE Rencontres normandes de théâtre amateur**
• Centre André-Malraux • 4 € (TR 2 €), Pass 3 jours 10 €

• **Exercices de styles**
• Par la Cie L'Art et la Manière • 14 h
• **Abribus** • Par Arnières la Troupe • 15 h
• **Hamlet n'aura pas lieu** • Par la Cie L'Hippopotame est dans la rue • 16 h

■ **CONCERT Messe en sol majeur de Franz Schubert** • Par les chorales universitaires de Rouen, d'Amiens, de Caen et de Nantes • Abbatale Saint-Ouen • 15 h • Entrée libre

■ **DANSE L'étrange rencontre** • Par la Cie Apsara • L'Écho du Robec, 4 impasse des Marais-de-Carville • 16 h • 15 € (TR 11 € et 6 €) • Réservations : 02 35 88 61 73

■ **MUSÉES EN FAMILLE Fleurs, fruits - Décors végétaux de faïence** • Musée de la Céramique • 16 h • 3,80 € + entrée TR, gratuit - 18 ans • Rens. et réservations : 02 35 52 00 62

■ **VISITES COMMENTÉES** • 3,80 € + entrée TR, gratuit - 18 ans • Réservations : 02 35 52 00 62
• **La fidèle ouverture ou l'art du serrurier** • Musée Le Secq des Tournelles • 16 h
• **La mythologie de l'Ouest dans l'art américain** • Musée des Beaux-Arts • 16 h

■ **CONCERT Ensemble vocal Oriana**
• Avec l'Association Orchestrale de Saint-Étienne-du-Rouvray - Sous la direction de Didier Beloeil • Programme : Messes en sol majeur D 167, en ut majeur D 452 et le Salve Regina D 223 de Franz Schubert • Temple Saint-Éloi • 17 h 30 • Entrée libre

■ **FÊTE FORAINE Foire Saint-Romain**
• Quais bas rive gauche • De 14 h 30 à 23 h • Accès libre, attractions payantes

■ **RUGBY RC Rouen - Orléans** • 2^e journée de Fédérale 1 • Stade Mermoz • 15 h • 5 € • Rens. : 02 35 62 09 15

Librairie éphémère

Dans le cadre de Lire en Fête, [tpk] accueille dans son MagaZin un programme autour du livre et de la lecture, avec une carte blanche aux éditions rouennaises Christophe Chomant qui fêtent cette année leurs 10 ans d'existence.

Le 19 octobre, à partir de 18 h 30, ouverture de la Librairie éphémère au MagaZin puis présentation du recueil *Rouen, la ville dont vous êtes le héros*, dirigé par Sébastien Monod.

À 20 h 30, poésie de comptoir *Babylone by Train - Affaire classée* au Diner's Café, 3 rue de Lecat. Au programme des 20 et 21 octobre, rencontre d'auteurs et lecture d'*Avant mon suicide* de Robert Lefort (le 21, à 17 h).

■ **Rens. : Le MagaZin, 1 bis rue de Lecat • Tél. : 0950 76 06 46**

Diablement prometteur Plans d'eau inédits



© J.-F. Damois

FC ROUEN-WASQUEHAL. La saison 2007-2008 du Football Club de Rouen se révèle ensoleillée. Les Diables Rouges ont annoncé la couleur, en ouverture du championnat de CFA, en s'imposant 2-0 à Lesquin. L'amorce d'un parcours exemplaire à l'extérieur (3 succès et 1 nul en 4 rencontres). Du coup, grâce à sa première victoire à domicile (2-0 contre Vitry, lors de la 8^e journée), le FCR talonnait le leader de ce groupe A: le Racing CF, à un petit point. Une position de force permise par une défense imperméable: aucun but encaissé en 8 matches! Devant, le buteur en série Jean-Marie Éveno, 31 ans, transféré de Vannes cet été et auteur de quatre réalisations, justifie les espoirs placés en lui. L'entraîneur Éric Garcin mise aussi beaucoup sur le milieu de terrain de poche Stéphane Lalaoui, brillant manieur de ballon. Forts de leur matelas de points et de leur capital confiance, les Rouennais attendent sereinement Wasquehal, lanterne rouge.

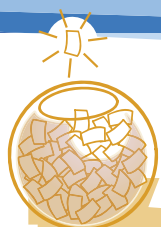
FC Rouen-Wasquehal • 10^e journée de CFA
 • Sam. 27 octobre, 18 h 30 • Stade Diochon • De 4 € à 12 € • Rens.: 02 32 81 36 36 / www.fcrouen.com

MEETING SPRINT ARENA. Viendra? Ne viendra pas? À l'heure où nous imprimons, Laure Manaudou n'a pas encore confirmé sa participation au Meeting Arena Sprint. Parrainée cette année par Philippe Lucas, l'ex-entraîneur de la championne olympique, l'épreuve ne devrait pas se faire l'écho du feuilleton de l'été qui a fait couler beaucoup d'eau dans le petit monde de la natation. Le départ de la Française pour l'Italie a en effet aiguisé bien des appétits et fait de la place dans les bassins du Canet-Roussillon, son ancien club. Les Rouennais pourront donc apprécier une Esther Baron décomplexée (championne d'Europe du 200 m dos) et revoir à l'eau la Roumaine Camelia Potec, plus motivée que jamais depuis son arrivée au Canet (championne olympique 2004 du 200 m nage libre). Outre ces nageuses qui visent les plus belles médailles aux Jeux olympiques de Pékin, d'autres sprinters encore inconnus à Rouen seront au rendez-vous à l'île Lacroix. « Lors de 7^e édition, le public découvrira de nouveaux visages, explique Olivier Fleutry, coordinateur du meeting. Les entraîneurs sélectionnent les compétitions en fonction des nages qu'ils présenteront à Pékin. Première épreuve de la saison, le meeting de sprint permet à des nageurs que l'on n'a pas l'habitude



de voir ici de connaître leur niveau et de se lancer à la course aux qualifications pour les Jeux. » De quoi faire des vagues...

Meeting Arena Sprint • Les 27 et 28 octobre
 • Piscine Guy-Boissière • Séries dès 9 h et finales à partir de 19 h samedi et de 14 h 30 dimanche • Entrée libre



À gagner

10 PLACES pour le match FC Rouen - Wasquehal

au stade Diochon, le 27 octobre, à 18 h 30

Nom & prénom :

Adresse :

Tél. :

Bon à retourner avant le 24 octobre à Rouen magazine, service Communication, place du Général-De-Gaulle, 76000 Rouen. Réservé aux personnes ayant leur domicile à Rouen. Places attribuées par tirage au sort. Les gagnants ne pourront pas rejouer avant un mois.

THÉÂTRE Dieu nous a créés gratis
 • D'après Marcello D'Orta - Par la Cie Remue-Méninges • Tout public à partir de 9 ans • Théâtre de l'Écharde • 17 h • 9 € (TR 6 €) • Rens. et réservations : 02 35 15 33 05

lundi 22 octobre

FÊTE FORAINE Foire Saint-Romain
 • Quais bas rive gauche • De 14 h 30 à 23 h • Accès libre, attractions payantes

mardi 23 octobre

TRÉSORS À LA PAGE Quand le diable hantait la plaine normande: l'affaire des Possédés de Louviers • Bibliothèque Villon • De 12 h 15 à 13 h • Gratuit • Réservation indispensable : 02 35 71 28 82

DÉDICACE BD Éric Shanower • Pour *L'Âge de Bronze* (Akileos) • Le Grand Nulle Part, 102 rue du Général-Leclerc • 15 h 30 • Entrée libre • Rens.: 02 35 98 01 84

CONFÉRENCE Introduction à l'art moderne • Proposé par l'association pour l'Art

contemporain (Apac) • Par Alain Bourdieu • Auditorium du musée des Beaux-Arts • 19 h • 8 € + adhésion Apac 8 € • Rens. et réservations : 02 35 52 04 38

THÉÂTRE Le cas de la famille Coleman • Écrit et mis en scène par Claudio Tolcachir • En collaboration avec le festival Automne en Normandie • Théâtre des 2 Rives, 48 rue Louis-Ricard • 20 h 30 • 18 € (TR 12 € et 8 €) • Rens. et réservations : 02 35 70 22 82

FÊTE FORAINE Foire Saint-Romain
 • Quais bas rive gauche • De 14 h 30 à 23 h • Accès libre, attractions payantes

HOCKEY SUR GLACE Rouen-Amiens
 • 1/4 de finale de la Coupe de la Ligue, match retour • Patinoire Guy-Boissière • 20 h • 10 € • Rens.: 02 35 88 96 88

SPECTACLE Les Cils du Loup • À partir de 5 ans • Théâtre de l'Écho du Robec, 4 impasse des Marais-de-Carville • 10 h 30 et 14 h • 6 € • Rens. et réservations : 06 08 52 39 79

mercredi 24 octobre

THÉÂTRE Le cas de la famille Coleman • Écrit et mis en scène par Claudio Tolcachir • En collaboration avec le festival Automne en Normandie • Théâtre des 2 Rives, 48 rue Louis-Ricard • 20 h 30 • 18 € (TR 12 € et 8 €) • Rens. et réservations : 02 35 70 22 82

FÊTE FORAINE Foire Saint-Romain
 • Quais bas rive gauche • De 14 h 30 à 23 h • Accès libre, attractions payantes

MINI-CONCERT Yulès (pop-rock - électro) • Pour son premier album « The Release » (Autoproduit) • Forum Fnac • 17 h 30 • Entrée libre • Rens.: 0825 020 020

DUB ÉLECTRO Le Peuple de l'Herbe + Azian Z • Club 106 • 20 h • 21 € (TR 17 €) • Rens.: www.le106.com

ROCK Par Pram + La Batterie • Organisé par Mr. Crocodile • Emporium • 20 h • 5 € • Rens. et réservations : http://mrcrocodile.free.fr/

HEURES DU CONTE

• Entrée libre (nombre de places limité)
 • **Bibliothèque Saint-Sever** • Contes d'Afrique et du Brésil • 15 h 15 • Rens.: 02 32 81 50 30

• **Bibliothèque du Châtelet** • 15 h 15 • Rens.: 02 35 59 22 22
 • **Bibliothèque de la Grand'Mare** • 15 h 15 • Rens.: 02 35 61 18 82

jeudi 25 octobre

ORCHESTRE Ravel, Berio, Beethoven • Par l'Orchestre de l'Opéra de Rouen • Théâtre des Arts • 20 h • De 10 € à 25 € • Réservations : 0825 020 020

FÊTE FORAINE Foire Saint-Romain
 • Quais bas rive gauche • De 14 h 30 à 23 h • Accès libre, attractions payantes

vendredi 26 octobre

MUSIQUE Midi quinze « Ouest américain » • Par l'ensemble de cuivres du Conservatoire • Auditorium du Conservatoire • 12 h 15 • Entrée libre • Rens.: 02 32 08 13 50

Ensemble vocal Oriana

L'ensemble vocal Oriana de Rouen et l'Association Orchestrale de Saint-Étienne-du-Rouvray (Aoser), tous les deux sous la direction de Didier Belœil, se produisent en concert le dimanche 21 octobre, à 17 h 30, au Temple Saint-Éloi, place Martin-Luther-King. Ce concert sera entièrement dédié à l'œuvre de Franz Schubert. Au programme notamment, les messes en sol majeur D 167, en ut majeur D 452 et le Salve Regina D 223. En solistes, Sophie Queval, soprano, Nicole Bessières, alto, Frédéric Alexandre, ténor, et Pierre Charoulet, baryton

Concert Ensemble vocal Oriana et Aoser • dimanche 21 octobre • 17 h 30 • Temple Saint-Éloi • Entrée libre

Conte toute attente

CONTES D'AFRIQUE ET DU BRÉSIL.

Les bibliothèques rouennaises résonnent de récits fantastiques au gré de la programmation « Heure du conte ». Voilà comment le comédien Thierry Lachkar (photo), directeur artistique de la Cie des singes, fera partager au public réuni à la bibliothèque Saint-Sever (à partir de 5 ans) ses contes d'Afrique et du Brésil. Un texte, choisi au dernier moment parmi trois, selon son auditoire. Lequel ? Peut-être Macounaïma, un tout petit bonhomme qui commet l'affront d'embrasser la femme du chef. Banni du village, perdu en forêt, il sculpte dans le tronc d'un arbre le corps d'une jeune femme qui prend vie... À moins que l'héroïne ne se nomme Mossikassika, petite fille aussi petite qu'une fourmi, très, très jolie mais très, très malheureuse depuis l'année de sa naissance... Troisième possibilité, *Le Guinnârou* évoque les dangers auxquels on s'expose quand on s'aventure sur le domaine interdit, du Guinnârou, sorte de Dieu de la Terre. « *J'ai réécrit ces contes traditionnels, créant ou supprimant des passages*, note Thierry Lachkar. *J'ai ainsi couplé l'histoire africaine de Macounaïma avec le mythe brésilien de Botho, le dauphin rose qui vit dans les lacs et se transforme en jeune homme les nuits de pleine lune. Chacun conte dure environ*



40 minutes. Mais selon le degré d'écoute du public, j'en ai un plus court en bonus, Celui qui ne peut pas mourir. »

Contes d'Afrique et du Brésil • Mercredi 24 octobre, à 15 h 15 • Bibliothèque Saint-Sever • À partir de 5 ans • Entrée libre (nombre de places limité) • Rens. : 02 32 81 50 30

Écran de glace



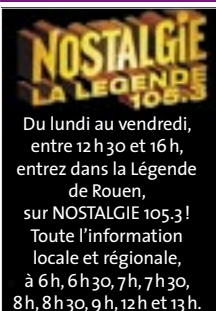
HOCKEY-SUR-GLACE. En hockey comme dans d'autres sports, il y a des semaines où la motivation est plus importante que d'autres. Même si cela va à l'encontre de la philosophie d'Alain Vogin. Souhaitant voir ses Dragons se donner à 100 % à chaque match, l'entraîneur du Rouen Hockey Élite

sait pertinemment que les confrontations contre les voisins amiénois et angevins ont une saveur particulière. D'autant plus que le 23 octobre, à l'île Lacroix, Rouen accueille les Picards pour un billet en demi-finales de la Coupe de la Ligue. Le mardi suivant, 30 octobre, Sport+ retransmet en direct de la patinoire le choc contre les Ducs d'Angers. La chaîne câblée a parfaitement saisi l'enjeu de la rencontre. Seuls les Normands ont battu leurs adversaires des Pays de Loire à deux reprises en match amical en août, les Ducs étant invaincus depuis la reprise de la saison, le 11 septembre.

Rouen-Amiens • 1/4 de finale retour de la Coupe de la Ligue • Mar. 23 octobre • 20 h • 10 € • Rouen-Angers • Ligue Magnus • Mar. 30 octobre • 20 h • Payant • Patinoire Guy-Boissière • Rens. : 02 35 88 96 88 ou www.rouenhockeyelite76.com

Médiathèque : Première pierre

Le samedi 20 octobre, à 14 h, rendez-vous au pied du parc Grammont pour la pose de la première pierre de la future médiathèque. Au programme, des surprises orchestrées par la Fée Chantier et un plateau slam où se reliaient Frédéric Nevchehirlian et plusieurs invités, dont trois slameurs, un guitariste, un violoncelliste et DJ Krimau. L'occasion d'un premier échange avec le public, sous la forme d'une flânerie musicale et poétique.



■ **JAZZ Trio Alex Rasse** • Alex Rasse (orgue Hammond B3), Thibault Cellier (contrebasse), Jérémie Piazza (batterie) • Le 3 Pièces, 49 bis place du Général-De-Gaulle • 21 h • Entrée libre • Rens. et réservations : 02 35 88 08 99 et www.le3pieces.com

■ **FÊTE FORAINE Foire Saint-Romain** • Quais bas rive gauche • De 14 h 30 à 23 h • Accès libre, attractions payantes

samedi 27 octobre

■ **LECTURE Thé ou café ?** • Pour partager ses lectures • Bibliothèque du Châtelet • De 10 h à 12 h • Entrée libre • Rens. : 02 35 59 22 22

Plan o €

■ **TRÉSORS À LA PAGE** Quand le diable hantait la plaine normande : l'affaire des Possédés de Louviers • Bibliothèque de Villon • De 15 h à 17 h 45 • Réservation indispensable : 02 35 71 28 82

■ **CINÉMA La prisonnière du désert** • Dans le cadre de la cinémathèque « Western » • De John Ford • Le Melville • Vers 18 h • Tarifs habituels • Rens. et réservations : 0892 68 03 62

■ **JAZZ** • **Trio Alex Rasse** • Le 3 Pièces, 49 bis place du Général-De-Gaulle • 21 h • Entrée libre • Rens. et réservations : 02 35 88 08 99 et www.le3pieces.com • **Michel Douville Jazz Trio** • L'Anatole Bar, 30 Rue de Buffon • 21 h • 7 € • Rens. et réservations : 02 35 14 94 16

■ **FÊTE FORAINE Foire Saint-Romain** • Quais bas rive gauche • De 14 h 30 à 23 h • Accès libre, attractions payantes

■ **FOOTBALL FC Rouen - Wasquehal** • 10^e journée de CFA • Stade Diochon • 18 h 30 • De 4 € à 12 € • Rens. : 02 32 81 36 36

Spécial zouzous

Ciné-Mioches

Si vos bambins ont manqué Arthur et ses Minimoys sur grand écran, s'ils souhaitent revoir Franklin et son trésor du lac, Ratatouille et sa tambouille, Shrek le troisième, La ferme en folie et sa basse-cour survoltée ou encore Souris city, alors Ciné-Mioches sera leur rendez-vous des prochaines vacances de la Toussaint. Du 29 octobre au 7 novembre, Le Melville, en coopération avec la Caisse d'allocations familiales et l'Inspection académique, propose une programmation entièrement dédiée aux enfants ainsi qu'un atelier « Cinéma d'animation » réservé aux relais sociaux.

■ **Ciné-Mioches** • Du 29 octobre au 7 novembre • Cinémas Le Melville, Gaumont République et autres espaces et salles de l'agglomération • Tarifs : 1,50 € moins de 13 ans, 3 € adultes

■ **TENNIS DE TABLE SPO Rouen - AMO Mer** • 4^e journée de Nationale 1 • Gymnase Pélissier • 17 h • Entrée libre • Rens. : 06 62 34 61 15

■ **ROUEN-ANGERS Hockey sur glace** • Ligue Magnus • Patinoire Guy-Boissière • 20 h • Payant • Rens. : 02 35 88 96 88

■ **NATATION Meeting Arena Sprint** • Piscine Guy-Boissière • Finales à partir de 19 h • Entrée libre

dimanche 28 octobre

■ **SCIENCES Comité d'entomologie : Commentaires sur les observations entomologiques estivales** • Par Les Amis des Sciences • Réunion en salle (en face du Musée des Antiquités) • 9 h 30 • Entrée libre • Rens. : 06 79 69 27 75

■ **RÉCITAL Orgue et trompette** • Proposé par le Comité normand du récital d'orgue - Par M.-A. et M. Morisset • Abbaye Saint-Ouen • 16 h • Entrée libre

■ **VISITES COMMENTÉES** • 3,80 € + entrée TR, gratuit - 18 ans • Rens. et réservations : 02 35 52 00 62 • **La fidèle ouverture ou l'art du serrurier** • Musée Le Secq des Tournelles • 16 h • **La mythologie de l'Ouest dans l'art américain** • Musée des Beaux-Arts • 16 h

■ **FÊTE FORAINE Foire Saint-Romain** • Quais bas rive gauche • De 14 h 30 à 23 h • Accès libre, attractions payantes

■ **ROCK So-So Modern + Nina Bobbing** • Organisé par Mr. Crocodile • Emporium • 18 h • 5 € • Rens. et réservations : http://mrcrocodile.free.fr

■ **NATATION Meeting Arena Sprint** • Piscine Guy-Boissière • Finales à partir de 14 h • Entrée libre

lundi 29 octobre

■ **FÊTE FORAINE Foire Saint-Romain** • Quais bas rive gauche • De 14 h 30 à 23 h • Accès libre, attractions payantes

Le Conservatoire à l'Ouest

MIDI QUINZE « OUEST AMÉRICAIN ».

Quand le Conservatoire de Rouen parle musique, il invite tous ceux qui aiment la vivre et l'écouter à suivre sa programmation. En ouverture de sa saison 2007-2008, une première musicale: le « Midi quinze ». Un rendez-vous qui, comme son nom l'indique, aura lieu à 12 h 15. Un vendredi par mois, pendant une heure, une formation musicale du Conservatoire sortira des salles de répétition afin de décliner une programmation



musicale directement connectée aux expositions, aux festivals et ou à la programmation culturelle de Rouen. Vendredi 26 octobre, c'est l'ensemble de cuivres qui résonnera derrière les chevalets. Sur la partition, la musique américaine de la fin du XIX^e et du début du XX^e siècles. Et si ce concert dégainera des holsters les célèbres marches du compositeur John Philip Sousa, ce n'est pas par hasard. Jusqu'au 7 janvier, le musée des Beaux-Arts accueille en effet l'exposition « La mythologie de l'Ouest dans l'art américain, de 1830 à 1940 » (lire p. 17). Une entrée en matière prometteuse qui permettra au Conservatoire de Rouen d'annoncer les grands rendez-vous de la saison. À noter notamment sur les agendas trois semaines thématiques. Une première, en décembre, consacrée à François Rosset et la musique contemporaine, une seconde, en février, ouverte sur les musiques et danses traditionnelles, et une dernière, au mois de mars, imprégnée des années folles de l'excentrique Erik Satie.

Le Midi Quinze « Ouest américain »
• Avec l'ensemble de cuivres
du Conservatoire de Rouen • Vendredi 26 octobre
• 12 h 15 • Hall de l'auditorium du Conservatoire
• Rens.: 02 32 08 13 50

Cave à musique



CONCERTS. Blog rouennais traitant de l'art sous toutes ses formes, « Mr. Crocodile » sort de la Toile pour présenter 4 concerts à l'Emporium.

Le mercredi 24 octobre, place à Par Pram et à La Batterie. Originaire de Birmingham, le premier propose une pop rock légère et rafraîchissante. La Berlinoise Batterie affirme un son plus rock et noisy, son opus sorti pendant l'été oscillant entre David Bowie et Grandaddy. Rendez-vous le dimanche 28 octobre pour assister aux deux autres concerts. Sur scène, les fougueux Nina Bobsing (*photo*). Séance de rattrapage pour ceux qui auraient raté les Rouennais qui montent aux Terrasses du Jeudi cet été. Si vous aimez les Klaxons, vous apprécierez aussi So-So Modern. Fin connaisseur de la musique indé, Mr. Crocodile prédit aux électro-rockeurs néo-zélandais une carrière à la All Blacks, du style « Je dévaste tout sur mon passage »...

Par Pram et La Batterie • Mercredi 24 octobre
• 20 h • So-So Modern et Nina Bobsing
Dimanche 28 octobre • 18 h • 5 € • Emporium
• Rens.: <http://mrcrocodile.free.fr/>

Dieu nous a créés gratis

À l'affiche du Théâtre de l'Écharde le dimanche 21 octobre, *Dieu nous a créés gratis*. Un spectacle drôle et poétique réalisé à partir de textes authentiques écrits par des enfants de Naples et recueillis le dimanche 21 octobre, *Dieu nous a créés gratis*. Un spectacle drôle et poétique réalisé à partir de textes authentiques écrits par des enfants de Naples et recueillis le dimanche 21 octobre, *Dieu nous a créés gratis*. Ils posent un regard, innocent, lucide et irrévérencieux des enfants sur le monde qui les entoure. Ils s'interrogent sur le sens de la vie et le quotidien fait souvent irruption dans leurs récits.

■ *Dieu nous a créés gratis* • Par la Cie Remue-Méninges
• Tout public à partir de 9 ans • Dim. 21 octobre • 17 h
• Théâtre de l'Écharde, 16 rue Flahaut • Tarifs: 9 € (TR 6 €) • Réservations: 02 35 15 33 05

■ **VACANCES AU MUSÉE La mythologie de l'Ouest dans l'art américain** • Stage autour de l'exposition (6-12 ans) • Atelier du musée • De 10 h à 12 h • 22,95 € (places limitées) • Inscription indispensable: 02 35 52 00 62

mardi 30 octobre

■ **TRÉSORS À LA PAGE** Quand le diable hantait la plaine normande: l'affaire des Possédés de Louviers • Bibliothèque Villon • De 12 h 15 à 13 h • Gratuit • Réservation indispensable: 02 35 71 28 82

■ **CINÉMA** La prisonnière du désert • Dans le cadre de la cinémathèque « Western » • Le Melville • Vers 18 h • Tarifs habituels • Rens. et réservations: 0892 68 03 62

■ **FÊTE FORAINE Foire Saint-Romain**
• Quais bas rive gauche • De 14 h 30 à 23 h • Accès libre, attractions payantes

■ **HOCKEY SUR GLACE Rouen-Angers** • Ligue Magnus • Patinoire Guy-Boissière • 20 h • Payant • Rens. et résér-

vations: 02 35 88 96 88 • Retransmis sur Sport+

■ **VACANCES AU MUSÉE La mythologie de l'Ouest dans l'art américain** • Stage autour de l'exposition (6-12 ans) • Atelier du musée • De 10 h à 12 h • 22,95 € (places limitées) • Inscription indispensable: 02 35 52 00 62

mercredi 31 octobre

■ **FÊTE FORAINE Foire Saint-Romain**
• Quais bas rive gauche • De 14 h 30 à 23 h • Accès libre, attractions payantes

■ **VACANCES AU MUSÉE La mythologie de l'Ouest dans l'art américain** • Stage autour de l'exposition (6-12 ans) • Atelier du musée • De 10 h à 12 h • 22,95 € (places limitées) • Inscription indispensable: 02 35 52 00 62

jeudi 1er novembre

■ **RÉCITAL Orgue et trompette** • Proposé par le Comité normand du récital d'orgue • Par Marie-Andrée et Michel Morisset • Abbatiiale Saint-Ouen • 16 h • Entrée libre

■ **FÊTE FORAINE Foire Saint-Romain**
• Quais bas rive gauche • De 14 h 30 à 23 h • Accès libre, attractions payantes

■ **CHANSON FRANÇAISE** Christophe Maé - Sold Out!
• Exo 7 • 20 h • 25 € • Rens. et réservations: www.exo7.net

vendredi 2 novembre

■ **DÉDICACE BD** Guy Delisle • Pour *Chroniques Birmanes* (Delcourt) • Librairie Le Grand Nulle Part, 102 rue du Général-Leclerc • 14 h 30 • Entrée libre • Rens.: 02 35 98 01 84

■ **FÊTE FORAINE Foire Saint-Romain**
• Quais bas rive gauche • De 14 h 30 à 23 h • Accès libre, attractions payantes

■ **ROUEN DO ROLLER Soirée Halloween**
• Organisée par la Ligue de Haute-Normandie • RDV rue du Général-Giraud (devant le magasin Sport 2000) • 20 h 30 • Gratuit • Rens.: 02 35 70 52 20 et www.rouendo-roller.com



En avant-première

■ **Les Rois de la glisse**, de A. Brannon, Chris Buck - voix de Pierre Richard, Omar Sy
■ dimanche 21 octobre • 11 h • UGC Ciné Cité
■ dim. 21 octobre • 11 h • Gaumont Multiplex
■ mar. 23 octobre • 19 h 30 • Gaumont République

■ **Stardust**, de M. Vaughn, avec C. Cox
■ lun. 22 oct. • 19 h 30 et 22 h 15 • Gaumont Multiplex

■ **Le cœur des hommes 2**, de Marc Esposito, avec Bernard Campan, Gérard Darmon
■ lundi 22 octobre • 20 h • Gaumont République

■ **Détrompez-vous**, de Bruno Dega, Jeanne Le Guillou, avec F. Cluzet, M. Seigner
■ mardi 23 octobre • 20 h • UGC Ciné Cité

■ **SuperGrave**, de Greg Mottola
■ ven. 26 oct. • 19 h 30 et 22 h 15 • Gaumont Multiplex

■ **La prisonnière du désert**, de J. Ford
■ samedi 27 octobre • Vers 18 h • Le Melville
■ mardi 30 octobre • Vers 18 h • Le Melville

■ **Le Dernier gang**, d'A. Zeitoun, avec Vincent Elbaz, Gilles Lellouche
■ lundi 29 octobre • 19 h 45 • UGC Ciné Cité
■ mar. 30 octobre • 19 h 30 • Gaumont République
■ mar. 30 oct. • 19 h 30 et 22 h 15 • Gaumont Multiplex

■ **Les Animaux amoureux**, de Laurent Charbonnier, avec Cécile de France
■ lundi 29 octobre • 14 h • Gaumont multiplex
• En présence de l'équipe du film

■ **Les Portes du temps**, de D. Cunningham
■ mardi 30 octobre • 20 h et 22 h 20 • Gaumont multiplex

Toute la programmation des salles de cinéma sur www.rouen.fr

Mises en scène

2^{ES} RENCONTRES NORMANDES DE THÉÂTRE AMATEUR. Trois jours tout entiers dédiés au théâtre. Trois jours et neuf spectacles balayant pour un programme éclectique. Trois jours pour un festival initié l'an dernier au centre André-Malraux. Semée sur un terrain quasiment vierge, la graine a depuis fort bien poussé. À tel point que des premières rencontres normandes de théâtre amateur est née l'Union régionale



de Normandie. La structure fédère aujourd'hui une trentaine de compagnies implantées en Basse et en Haute-Normandie. Afin de cultiver le goût du théâtre sur les Hauts-de-Rouen, le centre André-Malraux et les organisateurs ont décidé de remettre leur travail sur l'ouvrage. Neuf compagnies présenteront leur spectacle. Un programme extrêmement varié allant de Ionesco à Queneau en passant par Obaldia, concocté pour tous les publics. « *Le théâtre doit toucher tout le monde*, souligne Dominique Vollot, comédienne et membre de l'Union régionale de Normandie. *Il faut faire partager aux spectateurs la richesse des répertoires. Il est important d'aller jouer dans des quartiers comme les Hauts-de-Rouen pour provoquer les rencontres, donner à découvrir, et y faire entrer le théâtre.* » Le comédien normand Bruno Putzulu, ancien pensionnaire de la Comédie Française, assistera également au festival. Une reconnaissance pour le théâtre amateur qui, tout autant que les professionnels, voue aux planches un amour inconditionnel.

2^{ES} Rencontres normandes de théâtre amateur • Du 19 au 21 octobre • Centre A.-Malraux • Tarifs: de 2 à 4 €, pass festival 10 € • Programmation détaillée dans l'agenda

La tribu du sujet



LE CAS DE LA FAMILLE COLEMAN. La séquence argentine du festival Automne en Normandie passe par le Théâtre des 2 Rives.

La compagnie Timbre 4, tout droit venue de Buenos Aires, y livre une création en forme de huis clos, chronique d'une famille au foyer. Dans la maison des Coleman, la grand-mère, la fille et les quatre petits-enfants vivent protégés du monde mais enfermés. Contraints à partager leur solitude avec ceux qu'ils doivent aimer, leurs relations sont tantôt tendres, tantôt violentes. Leur ordinaire, des plus démunis, s'écoule entre solidarité et rejet. Cet équilibre fragile vole en éclats quand la grand-mère, noyau de la cellule familiale, tombe malade. Famille, je vous hais? Une réponse dans cette comédie dramatique en version originale, surtitrée en français. « *L'espace place comédiens et spectateurs dans une grande proximité*, confie Claudio Tolcachir, auteur et metteur en scène. *Le public est un intrus privilégié dans le microcosme des Coleman.* »

Le Cas de la famille Coleman • Mardi 23 et mercredi 24 octobre • 20 h 30 • Théâtre des 2 Rives • 18 € (TR 13 €) • Rens.: www.automne-en-normandie.com

Expositions



Roger Tolmer (1908-1989), *Les Panathénés*, Galerie Michel-Bertran

Peinture

JAMES MACKEOWN • Galerie Rollin, 31 rue Écuyère
• jusqu'au 20 octobre

NATACHA PETIT • Centre André-Malraux • jusqu'au 27 octobre

DÉCLINAISONS ROMANES - JEAN-PIERRE POUPION
• Espace de l'Union des Arts Plastiques de Saint-Étienne-du-Rouvray, 8 rue de la Pie
• jusqu'au 28 octobre

PEINTRES NORMANDS DES ANNÉES 1950-1970 • Galerie Michel-Bertran • jusqu'au 31 octobre

SALON DE ROUEN • Salon d'Honneur du Conseil général • jusqu'au 3 novembre

F. PACE ET S. DELAUNE • Galerie Reg'Art-Confrontations-Daniel Amourette • jusqu'au 3 novembre

JEAN-PIERRE AUBRY, DIT JPA, ET MARTINE CABIN
• La Cavée des Artistes

Autres

ARCHITECTURE ET INNOVATION • École nationale supérieure d'Architecture de Normandie, 27 rue Lucien-Fromage, Darnétal • jusqu'au 31 octobre

SALON DE LA POMOLOGIE
• Hall de l'Orangerie et pressoir du Jardin des Plantes.
• jusqu'au 21 octobre

« LA FIDÈLE OUVERTURE OU L'ART DU SERRURIER »
• Musée le Secq des Tournelles
• jusqu'au 28 octobre

« DÉTOUR » • Cour d'honneur, chapelle et jardin du CHU
• jusqu'au 29 octobre

L'ART AU FIL DU TEMPS
• Galerie Métais, 2 place Barthélémy • jusqu'au 3 novembre

GABRIELLE BAËCILE • Galerie Reg'Art-Confrontations - Daniel Amourette, 45 rue des Bons-Enfants • jusqu'au 3 novembre

« AU FIL DU TEMPS, DU BRONZE AU MÉTAL » - DIETRICH-MOHR • Galerie Daniel Duchoze, 111 boulevard de l'Yser • jusqu'au 4 novembre

« L'AVENIR DURE LONGTEMPS » - ŒUVRES DES ÉTUDIANTS PRÉSENTÉS AU DIPLÔME NATIONAL SUPÉRIEUR D'EXPRESSION PLASTIQUE • T. Bigot, S. Boquier, F.-V. Bonhomme, E. Brocard, L. De Ridder, A. Derout, Y. Dubois, A.-S. Guillin, R. Lin, L. Morin, C. Sens • Grandes galeries, École régionale des Beaux-Arts de Rouen, Aître Saint-Maclou • jusqu'au 7 novembre

ARTURIAS BUMSTEINAS/RAINIER LERICOLAIS • Galerie Martainville et bibliothèque, École régionale des Beaux-Arts de Rouen • jusqu'au 8 novembre

LES MARIANNES DU SÉNAT
• Hôtel de Ville • jusqu'au 30 novembre

PHILIPPE COGNÉE • Trafic Frac Haute-Normandie, 3 place des Martyrs-de-la-Résistance, Sotteville-lès-Rouen
• jusqu'au 9 décembre

LA MYTHOLOGIE DE L'OUEST DANS L'ART AMÉRICAIN, 1830-1940 • Musée des Beaux-Arts
• jusqu'au 7 janvier

LES VIKINGS, MAÎTRES DE LA NAVIGATION, CONSTRUCTEURS DE GÉNIE
• Musée maritime, fluvial et portuaire, quai Émile-Duchemin, Hangar portuaire n° 13 • jusqu'au 15 avril

« LE GOÛT DES SCIENCES »
• Méthodes et moyens utilisés pour l'enseignement et la vulgarisation des sciences en France depuis 1800 • Musée national de l'Éducation



James Mackeown, Galerie Rollin.

Exposition

Suivez la flèche

La conquête de l'Ouest vue à travers la peinture et la sculpture : un souffle épique balaie l'exposition « La Mythologie de l'Ouest dans l'art américain, 1830-1940 », qui peuple d'Indiens le musée des Beaux-Arts.

Westerns à lire

Le réseau des bibliothèques de la Ville profite de l'opération nationale Lire en fête, du 19 au 21 octobre, pour accompagner l'exposition. Durant cinq jours, jusqu'au samedi 20 octobre, elles présentent un éventail de sélections d'ouvrages autour de l'Ouest américain : *L'Étoile du désert*, *Bison-Noir*, *L'Indien des plaines*, *Little Big Man*, etc. Le thème se décline en bandes dessinées à la bibliothèque des Capucins, dans les livres pour enfants à celle du Châtelet, dans la littérature aux bibliothèques Roger-Parment et de la Grand'Mare. La bibliothèque Saint-Sever, elle, met en avant des musiques liées au Grand Ouest.



Jeune Indien à Fort Snelling, Thomas Waterman Wood (1823 – 1903), 1862, Oil on canvas, mounted on aluminium, Minneapolis Institute of Arts, Gift of the W. O. Winston Family © Droits réservés

Au-delà du Mississippi, l'aventure commence. Le Far-West n'exerce pas seulement sa fascination via le cinéma. Il a aussi inspiré d'admirables peintures et sculptures à une tribu d'artistes américains. Le musée des Beaux-Arts réunit les plus éminentes à travers l'exposition « La Mythologie de l'Ouest dans l'art américain, 1830-1940 », jusqu'au 7 janvier. Les images du western se muent en tableaux où les Indiens sont omniprésents. Plus vrais que nature quand Catlin les représente avec une précision ethnographique dans ses portraits. Majestueux comme *Faucon noir et son fils Tonnerre Roulant*, immortalisés par Jarvis. Plus tard, le décor prend le pas sur les acteurs : les paysages idéalisés donnent l'impression d'une nature vierge et fabuleuse, promesse d'un destin sans limites. Aux panoramas hantés par des troupeaux de bisons sans fin répondent les cascades de la vallée de Yosemite en Californie ou le Grand Canyon de Yellowstone. Autre grand spectacle fixé sur la toile, les épopées guerrières et les morceaux de bravoure de cow-boys (sauvetage de lieutenant, capture d'un ours au lasso, bagarre au pistolet...). Les couleurs se font de plus en plus improbables à mesure que les tableaux se rapprochent de l'illustration, la dernière étape d'un parcours de soixante

œuvres dont une dizaine de bronzes. Résultat : un reflet vibrant de la conquête de l'Ouest, histoire grandiose et sauvage transformée en légende bien avant la fin de l'exploration du territoire. Et une plongée au cœur de l'un des fondements de la civilisation américaine. « *Jamais une exposition globale sur ce thème n'a eu lieu en France*, savoure Laurent Salomé, directeur du musée des Beaux-Arts, commissaire de l'exposition. *Nous mettons en lumière une production artistique presque parfaitement inconnue en Europe et peu visible outre-Atlantique.* » La quasi-totalité des pièces provient des États-Unis. L'exposition émane de Frame (French Regional and American Museum Exchange), réseau de musées français et américains qui partagent leur patrimoine. Après Rouen, cette vision du mythe de la Frontière traversera deux autres villes membres du Frame : Rennes et Marseille. D'abord Rennes, plus loin vers l'Ouest.

« **La Mythologie de l'Ouest dans l'art américain, 1830-1940** » • Jusqu'au 7 janvier • De 10 h à 18 h, tous les jours sauf mardi • Musée des Beaux-Arts • 6 € (TR 4 €) • **Cycle de trois conférences**, le jeudi à 18 h 30 : Calamity Jane,



Le scalp, Alfred Jacob Miller (1810-1874) Oil on canvas, Denver Art Museum, William Sr. and Dorothy Harmsen Collection ; 2001.459 © Denver Art Museum

le 8 novembre • La « construction imaginaire » née de l'Ouest, le 15 • Le concept de la Frontière, le 22 • **Programmation Cinéma-musée**, le mardi à 19 h : films expérimentaux, les 13 et 20 novembre, 4 et 11 décembre • Auditorium du musée des Beaux-Arts • Gratuit • Rens. : 02 35 71 28 40 • **Cinémathèque « Spécial Western »**, au Melville, les lundis ou mardis et samedis, jusqu'au 10 décembre : *La Prisonnière du désert*, de John Ford, samedi 27 et mardi 30 octobre, vers 18 h • Rens. : 02 32 76 73 21



Greased Lightning, William R. Leigh (1866-1955) 1946, oil on canvas, 27 5/8 x 21 5/8 in., Denver Art Museum, William Sr. and Dorothy Harmsen Collection, 2001.445, © Denver Art Museum



Attaque d'Indiens, Frank Tenney Johnson, (1874-1939), oil on canvas, 40 x 50 in., Denver Art Museum, William Sr. and Dorothy Harmsen Collection ; 2001.451 © Denver Art Museum

**LE BON
RÉFLEXE**

JE
RENTRE
MON BAC.



Mairie de Rouen • Service Communication - Création : Toscane Communication • 02 35 88 07 58 • Illustrations © Valérie Hugué-Néong

Agglo de Rouen

N° Vert 0 800 021 021

Fini les BEURK !

Les quartiers



Démocratie locale

La 3^e Université se penche sur le développement durable.

p. 20



Pasteur

Abattage d'une trentaine d'arbres bordant la rue Nansen.

p. 20



Ikebana

Initiation à un art floral japonais à la MJC Rive gauche.

p. 21




bouche à oreille



Des pommes, des poires, mais pas de scoubidoules 20 et 21 octobre pour l'exposition

pomologique au Jardin des Plantes. Invités par l'Association pomologique de Normandie, 30 exposants prennent racine dans l'Orangerie et au pied de la grande horloge. Sur les stands, variétés anciennes de fruits et dégustations. Mais aussi démonstrations de greffage et conférences sur le paillage du sol et les insectes ravageurs. Quant au pressoir du Jardin des Plantes, il sera remis en service pour un brassage à l'ancienne avec cheval et dégustation de jus de fruits frais. Glurps !

 Exposition pomologique
• Les 20 et 21 octobre, de 10 h à 18 h • Hall de l'Orangerie et pressoir du jardin des Plantes • Gratuit

Vieux-Marché/Cathédrale

Évolution de Poste

Pour cause de lourds travaux de modernisation, la Poste Rouen Jeanne-d'Arc a fermé ses portes le 10 octobre. Pas de panique en attendant le résultat, mi-janvier.

Après la rénovation de la façade en février, au tour de l'intérieur du bureau de Poste Rouen Jeanne-d'Arc de rajeunir. Les travaux entamés le 10 octobre, d'un montant total de 1,5 million d'euros, vont métamorphoser l'établissement, mis en sommeil jusqu'à mi-janvier. Les 700 m² du bureau vont être réaménagés. Huit guichets l'équiperont. Pour fluidifier le trafic, un point accueil orientera la clientèle dès son entrée. Un espace automates fera son apparition, le libre-service s'appliquant aussi à la boutique qui va voir le jour, dotée de sa propre caisse. Un espace sera dédié au retrait et au dépôt rapide des objets courrier et colis. Afin d'assurer la continuité du service, La Poste a réparti les 30 agents du site Jeanne-d'Arc sur les cinq bureaux de l'hypercentre. La majeure partie de l'activité est reportée sur le bureau de Rouen Champmeslé, avec le



Réouverture du bureau de Poste Rouen Jeanne-d'Arc à la mi-janvier.

lancement d'un quatrième guichet et une ouverture de 9 h à 19 h en semaine. Pour les retraits de recommandés et les produits philatéliques, il faut se tourner

vers le bureau temporaire installé au 36 avenue Pasteur.

 Rens. : contact-laposte.dd76@laposte.fr

Université verte

Les conseils de quartier font leur Grenelle de l'environnement. Thème de la 3^e Université de la Démocratie locale : le développement durable.

Les conseillers de quartier se mettent au vert. Et ce n'est pas de repos dont il s'agit mais de développement durable, thème central de la 3^e Université de la Démocratie locale. L'opportunité pour les conseillers des 14 quartiers de Rouen de débattre de leur rôle dans l'élaboration de l'Agenda 21 de la Ville. Pour cette journée organisée le 24 novembre à l'Espace du Moineau, le service Démocratie locale chargé de l'organisation change de formule. Dans un souci d'efficacité, les ateliers seront plus nombreux et les conseillers seront face à des experts. Le Forum pour la gestion des Villes a été choisi

pour leur servir d'interlocuteur. Cette association, prestataire de formations pour les cadres et élus des collectivités territoriales, exposera les priorités du projet, la méthodologie et la pédagogie nécessaires au bon cheminement des débats. Élus rouennais, de la majorité et de l'opposition, chargés d'élaborer l'Agenda 21, participeront également à ces moments de réflexion. Une journée constructive et un moyen efficace de faire émerger des projets « verts » au sein des conseils de quartier.

Rens. : Démocratie locale : 02 76 08 89 90



Pour cette 3^e Université, les conseillers de quartier seront face à des experts.



Pasteur

Abattage en série

Les grands arbres bordant la rue Nansen ont été coupés. Pour poursuivre le programme d'aménagement en liaison avec le pont Flaubert.

C'était prévu depuis longtemps, mais il n'en demeure pas moins que le changement dans le paysage est brutal. Conformément aux plans et aux résultats de l'enquête publique, une trentaine d'arbres sur les 57 bordant la rue Nansen, tous situés sur le domaine portuaire, ont disparu. Ils ont été abattus pour permettre

Un maximum d'arbres conservé

la réalisation des voiries de raccordement de l'autoroute au pont Gustave-Flaubert. Une partie des abattages est rendue nécessaire pour la création de la piste cyclable de la rue Bernard-Bichery. La Direction départementale de

l'équipement (DDE), en charge du dossier pour le compte de la Direction interdépartementale des routes Nord-Ouest (Dirno), a tenté de conserver le maximum d'arbres pour l'agrément des visiteurs. En attendant les aménagements paysagers - tels qu'ils sont prévus dans le projet définitif - les espaces libérés le long des voiries seront engazonnés. Une période transitoire, qui durera le temps de retrouver une belle et verte entrée de ville.

Rens. : <http://www.seine-maritime.equipement.gouv.fr/>



Permanences

Les conseils profitent de leurs permanences régulières pour rencontrer les habitants. L'occasion pour ces derniers d'être informés des projets en cours et à venir dans leur quartier et de formuler leurs souhaits et leurs doléances.

- **Conseil de quartier Vieux-Marché/Cathédrale** : permanence tous les vendredis de 18 h à 19 h (sauf jours fériés et vacances scolaires), au local, 43 quai du Havre.

- **Conseil de quartier Gare** : permanence le deuxième mercredi de chaque mois, de 18 h à 19 h, au café le Métropole, rue Jeanne-d'Arc. Pas de permanences pendant les vacances.
- **Conseil de quartier Coteaux ouest** : permanence le mardi 23 octobre, de 18 h à 19 h 30, à l'école Saint-Léon (1 rue Binet).
- **Conseil de quartier Grieu/Vallon-Suisse/Saint-Hilaire** : permanence le samedi 20 octobre, de 10 h 30 à 12 h 30, au local, 169 rue Grieu.

Sans oublier...

Feux tricolores

Dans le cadre du contrat de Partenariat, la société Citéos procède au remplacement des feux tricolores, au carrefour boulevard de Verdun/rue des Sapins jusqu'au 22 octobre.

Rens. : 0810 401 235

Champignons

Les 20 et 21 octobre, l'Agence régionale de l'Environnement de Haute-Normandie et la Société

des Amis des Sciences naturelles et du Muséum d'histoire naturelle, avec le concours technique du Muséum, vous convie à un grand week-end « champignons », au Cloître des Pénitents 8 allée Daniel-Lavallée. À partir de 14 h le 20 octobre, chacun pourra faire trier le contenu de son panier par des spécialistes ! De plus, une exposition mycologique se déroule à l'Arehn du samedi 20 au dimanche 28 octobre, de 10 h à 12 h et de 14 h à 18 h. Entrée libre.

Rens. : 02 35 15 78 16

Rive gauche

Défense de fer

Une section de self-défense vient de naître à la MJC Rive gauche.



« **O**n souhaite ne jamais s'en servir, mais ça peut sauver la vie. » Dimitri Vaultier enseigne une discipline de self-défense, le Progressive Wing Tsun System (PWTS), à la MJC Rive gauche. La section a ouvert le 17 octobre. Là, le « Si Hing », « grand frère », forme les « Si Daï », « petits frères ». Le PWTS intègre des techniques de lutte et offre tout un éventail de moyens de défense, du contrôle aux percussions, en passant par l'utilisation de l'environnement (un mur, par exemple). Toutes les distances de combat sont appréhendées : corps à corps, coups de pied, de coude ou de genou. Avec ou sans arme, cette dernière étant soit un bâton soit n'importe quel objet à portée de main. « On apprend à frapper, à encaisser les coups et à ne pas avoir peur d'eux. À connaître ses limites, aussi », assure Dimitri.

Section PWTS • Le mercredi, de 20 h 30 à 22 h 30 • MJC Rive gauche • 90 € par an (+ adhésion 12 €) • Rens. : 06 75 25 18 99

Centre-ville/Rive gauche

C'est le bouquet !

Ce n'est ni un art martial ni une plage de Rio. Art traditionnel floral japonais, l'ikebana apporte une touche minimaliste à la déco de la maison. Zen.

D'un côté, des tiges, des branchages, des fleurs, des feuillages, de la mousse, des pots, des vases. De l'autre, le ciel, la terre, l'humanité. Une équation très simple pour qui est adepte de l'ikebana. La main hésite, choisit le matériau végétal pour le disposer d'une certaine façon. Le geste se reproduit plusieurs fois, faisant et défaisant le tableau floral, telle Pénélope face à sa tapisserie. Puis le regard scrute l'ensemble, cherchant à apporter la perfection ultime à la composition symbolisant le ciel, la terre et l'humanité. Comme le jardin japonais, un bouquet ikebana

doit dégager une sensation de plénitude, atteinte grâce à l'asymétrie, à l'espace volontairement créé entre les végétaux et à leur volume en profondeur. Thierry Brune a acquis la maîtrise de cet art au cœur de l'Asie. Depuis, il partage sa passion avec ses « disciples » qui l'accompagnent tous les mardis, à la MJC Rive gauche, leur laissant toute liberté quant au choix des végétaux, des supports et des symboles.

Ikebana • Le mardi, de 15 h à 17 h et de 18 h 30 à 20 h 30 • MJC Rive gauche • Inscriptions au trimestre • Rens. : 02 32 81 53 60 ou www.rouencitejeunes.org



Un bouquet ikebana doit dégager une sensation de plénitude, atteinte grâce à l'asymétrie.

Pasteur

Voie sans issue

La voie reliant l'autoroute de Barentin au parking du Mont-Riboudet est définitivement fermée pour raccorder l'A150 au pont Gustave-Flaubert.

Ce fut la mauvaise surprise de la rentrée. Alors que les travaux d'été entrepris entre Rouen et Barentin sur l'A150 par la Direction départementale de l'Équipement venaient de s'achever, surprise ! La voie d'accès menant au parking du Mont-Riboudet et permettant aux automobilistes venant de Barentin de regagner l'ouest et le nord de l'agglomération était fermée à la circulation. Fermeture rendue nécessaire par les contraintes du chantier lié au futur raccordement de l'autoroute au pont Gustave-Flaubert. Stratégique pour les automobilistes soucieux d'éviter les bouchons aux heures de pointe en provenance de Barentin, la portion routière se situe en effet sur le tracé des deux voies qui relieront le pont Gustave-Flaubert à l'A150, dans le sens rive gauche-rive droite. Pour pallier cette fermeture, la DDE construira une bretelle d'accès supplémentaire après le viaduc, dans le sens Barentin-Rouen. Elle permettra aux automobilistes de rejoindre le centre-ville.

Chrysanthèmes

La Direction des Espaces verts a installé un parterre de chrysanthèmes sur les quais, sur la placette entre deux hangars, dans le prolongement de l'avenue Pasteur.

Colis de Noël

L'adhésion au comité de quartier du Jardin des Plantes et l'inscription au colis de Noël ont lieu jusqu'au 19 novembre, tous les lundis, de 14 h à 18 h. Montant de participation : 5 €.

Se munir d'une pièce d'identité et d'un justificatif de domicile. Distribution des colis le 11 décembre, de 14 h à 17 h, au comité.

Seine propre

Dans le cadre du Débat Public sur la refonte de la station d'épuration Seine aval à Achères, la Commission Particulière de Débat Public Seine Aval organise une réunion publique le 23 octobre, à 19 h, à la Faculté de Droit (Amphi Cédras). Habitants, élus, associations, pêcheurs, usagers de l'estuaire de la Seine sont invités

à s'exprimer sur l'état actuel de la Seine et sur les améliorations souhaitables.

Normandie Qualité Tourisme

L'Hôtel Ermitage Bouquet a reçu le label « Normandie Qualité Tourisme ». Il s'engage à accueillir convenablement en toutes circonstances, à satisfaire grâce à une prestation conforme à ses engagements et à promouvoir les produits et l'offre touristique de la Normandie. **Rens. : www.normandie-qualite-tourisme.com**

Livres * Disques

De la juridiction consulaire au tribunal de commerce de Rouen

C'est un véritable voyage dans le temps auquel invitent Nicolas Plantrou et Charles-Edouard Harang puisque les auteurs parcourent 450 ans de l'histoire depuis la création de la juridiction des marchands à Rouen. Une histoire qui suit nécessairement l'évolution de l'environnement économique. Ce qui ne sera pas sans conséquence dans la 2e moitié du XXe siècle avec l'augmentation croissante de la complexité des affaires.

De la juridiction consulaire au tribunal de commerce de Rouen, par Nicolas Plantrou et Charles-Edouard Harang, éditions PTC. 18 €



Agenda Normandie

2008 se profile à l'horizon que les agendas en tous genres sont depuis longtemps arrivés chez les libraires. Celui des éditions Ouest-France nous rappelle en images la vocation maritime de notre belle région en promenant le lecteur au fil

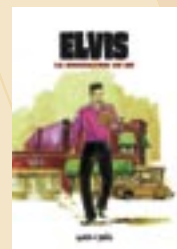
du calendrier, du Mont-Saint-Michel - repris aux Bretons ! - jusqu'au Tréport. Avec peut-être une petite prédilection quand même pour la Basse-Normandie...

Agenda Normandie 2008, photographies de Bruno Colliot, éditions Ouest-France. 13,90 €

La Fée Kaca

Son nom ne doit rien au hasard, mais elle reste une « bonne fille » que la Rouennaise Florence Cestac se plaît à faire évoluer dans un milieu pour le moins surréaliste. Après tout, c'est une fée... On notera « l'arbre à essence » très utile pour faire le plein et Tentaclus, la pieuvre autant à l'aise dans les canalisations qu'à l'air libre. Et bavarde, de surcroît. Un monde fou. Mais en petit nombre...

La Fée Kaca, par Florence Cestac, Humanoïdes associés. 10 €



Elvis en BD

Déjà 30 ans que le King a quitté ses fans au terme d'une carrière flamboyante. Les rouennaises éditions Petit à petit reviennent sur l'icône de Memphis en mélangeant textes et BD. Sa vie, son œuvre et quelques épisodes tourmentés grâce au concours d'une dizaine de dessinateurs.

Elvis en BD, collectif, éditions Petit à petit. 15 €

En Attendant l'Armada

Cela commence à ne plus être un mystère: les plus beaux voiliers du monde sont de retour à Rouen en juillet 2008. L'occasion pour les éditions PTC de sortir un album photo des précédentes Armada. Les bateaux, les marins, le public, les animations sur les quais et même les partenaires... Autant d'aspects de cette grande fête qui fait tourner la ville à son rythme.

En Attendant l'Armada, éditions PTC. 10 €



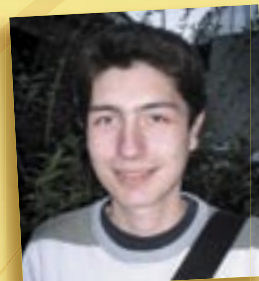
La vie de la rue !

Quel intérêt a pour vous le nouvel éclairage sur l'île Lacroix ?



Gilda, 55 ans

Il éclaire mieux. Je me sens plus rassurée. Les économies d'énergie sont intéressantes pour l'environnement et pour le contribuable. Toute la ville devrait être éclairée ainsi.



Guillaume, 23 ans

Un bon point, son design. Le fait qu'il soit plus ciblé permet de perdre moins de lumière et donc de ne pas gaspiller l'énergie. C'est bon pour la planète et pour le portefeuille !



Seb, 29 ans

La lumière est plus douce et on voit bien. Son design est vraiment réussi. Ce type d'éclairage permet de moduler l'intensité de la lumière. Un plus pour la consommation d'énergie !

à toute

Jeu C'est où ?



Précédent n°: façade du monastère des bénédictines du Saint-Sacrement, 14 rue Bourg-l'Abbé

Le Nom des Rues

Rue du Lieu-de-Santé

Il y a des traces que le temps n'efface pas. La rue du Lieu-de-Santé est de celles-là. Située à proximité de la place Cauchoise et de la rue de Lecat, elle rappelle aux Rouennais que leur ville fut vivement touchée par la peste au 16^e siècle. L'endroit servit ainsi de lieu d'évent pour les objets ayant appartenu aux pestiférés. Elle accueillit ensuite certains malades lorsque, faute de place à l'hôpital de l'Hôtel-Dieu (l'actuelle préfecture de Région), ils ne pouvaient y être admis.

rencontre

De passage à Rouen



Gilles De Maistre

On lui doit *J'ai 12 ans et je fais la guerre* et plus d'une centaine de grands reportages et documentaires. Il était à l'UGC Ciné-cité le 3 octobre pour l'avant-première de son film, *Le Premier cri* (sortie le 31 octobre). Le premier cri, c'est celui de l'enfant qui vient de naître. Gilles De Maistre a suivi dix femmes dans leur accouchement. Dix femmes, neuf pays. « *Ce film s'est fait sans que je sache exactement comment je suis intervenu* », explique celui qui a tourné chez les Dolgans de Sibérie, chez les Massaïs, en Inde, au Vietnam, au Brésil, aux USA, en France... Portraits croisés. L'attente, les rituels, les gestes qui se font écho d'une culture à l'autre, la douleur, les larmes du bonheur. Une captation bouleversante de ce rendez-vous universel avec la vie qui prend tout l'espace.



Pas le geste utile bête !

Femmes, on vous aime

Après 40 ans, le désordre hormonal peut déclencher chez les femmes différentes pathologies. D'où l'importance de s'informer sur la ménopause, l'ostéoporose, leurs conséquences et les traitements, le dépistage du cancer du sein. Depuis quelques mois, toutes ces questions trouvent des réponses à la délégation Haute-Normandie, mise en place



par l'association Femmes pour toujours. Un relais indispensable permettant aux femmes de prendre soin de leur santé et d'améliorer leur quotidien.

Rens. : Astrid Casier
et Agnès Dumenil :

02 35 56 42 71

• Courriel : delegation.haute-normandie@femmesante.com

Prix du lait en hausse : la Normandie, nouvel eldorado ? le dessin de Gil



berzingue !



La chasse aux trésors

Le tableau géant de Joseph-Désiré Court

Où est donc passé *Le Cours de la Seine* de Raoul Dufy, la familière fresque du jardin des sculptures du musée des Beaux-Arts ? Elle se cache, préservée avec soin, derrière un autre tableau de grand format : *Le Martyre de Sainte Agnès, dans le forum romain en 303, sous Dioclétien*. Cela ne s'invente pas, le peintre d'histoire et portraitiste rouennais auteur de cette huile sur toile monumentale, de 5 m de haut pour 8 m de long, se nomme Joseph-Désiré Court (1797-1865). Le supplice de

l'héroïne sert de prétexte à une présentation complète des monuments de la Rome impériale. Montrée au Salon de 1865, l'œuvre, qui agrémentait à l'époque l'escalier d'honneur de l'Hôtel de Ville, est en cours de restauration grâce au mécénat de la Fondation BNP Paribas. L'opération s'achèvera l'an prochain. Avant de trouver sa place définitive, la peinture fera office de fleuron d'une exposition « Délices de l'architecture » au musée des Beaux-Arts en 2008.

indice !

La qualité de l'air
Rouen

SEPTEMBRE
2007

L'indice présenté est le résultat de quatre polluants : le dioxyde de soufre, le dioxyde d'azote, l'ozone et les particules fines

Très mauvais	10
Mauvais	9
	8
Médiocre	7
	6
Moyen	5
	2 jours (les 14 et 22)
Bon	4
	6 jours (les 5, 8, 13, 15, 16 et 21)
	22 jours
Très bon	3
	2
	1

Rouen magazine

Directeur de la publication : Pierre Albertini
Rédaction : Service Communication, Mairie de Rouen, place du Général-De-Gaulle, 76037 Rouen
Tél.: 02 35 08 87 00
Fax: 02 35 08 69 80
Courriel : rouenmag@rouen.fr
Rédacteur en chef : Hervé Debruyne
Journalistes : Guillemette Flamein, Fabrice Coraichon, Benoît Thouary

Secrétariat de rédaction, mise en page, révision : Nicolas Rousseau
Photographe : Arnaud Bertereau
Direction artistique : Caroline Laguerre
Impression : Imprimerie ETC (certifiée Imprim'Vert® Haute-Normandie)
• Diffusion et réclamation : Adrexa, 02 35 36 01 21 (Christine)
• Tirage : 70 500 ex.
• Dépôt légal : octobre 2007

automne

en normandie

Théâtre
Musique
Danse

45 spectacles
en Haute-Normandie

11 octobre
2 décembre
2007

Romeo Castellucci
Les Maîtres-Tambours du Burundi
Steve Reich
Cirque Ici / Johann Le Guillerm
Pierre Henry
Les Musiciens du Louvre - Grenoble
Wim Vandekeybus
Royal Philharmonic Orchestra
Sidi Larbi Cherkaoui ...

renseignements et réservations : 02 32 10 87 07
et sur www.automne-en-normandie.com



ARTS / 276 automne
organisé



LEURE



RENAULT

CIC



SACEM

SACD



NORMANDIE

HAVRE

LE HAVRE

DOMINO

BIEU

LEURE

radioclassique

3

fnac

Télérama