

Rouen magazine

n° 346

www.rouen.fr

du mercredi 16 février
au mercredi 2 mars 2011

Le sacre des Dragons

Coupe de France de hockey



Nouveaux logements,
infos chantiers, animations
sur les Hauts de Rouen
et à Grammont...



MA VILLE

LE JOURNAL DU GRAND PROJET DE VILLE

TRIMESTRIEL



**À RETROUVER CHAQUE TRIMESTRE
DANS LES LIEUX D'ACCUEIL DE LA
VILLE DE ROUEN ET SUR ROUEN.FR**

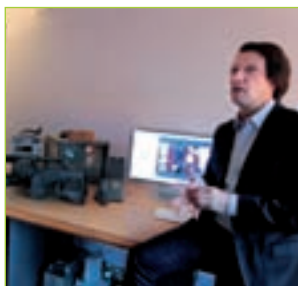


Repères

P.4 Télévision : La Chaîne normande, petite nouvelle de la TNT

P.5 Rouen mag' : Au service et à l'écoute de ses lecteurs

P.6 Hockey : Les Dragons ramènent la Coupe de France à Rouen



Actu

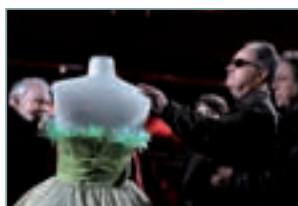
P.7 Technologie : La fibre étend son réseau

P.8 Orientation : Futurs bacheliers, à vous de jouer !

P.9 Laurent Salomé : Paris, un nouveau pari

Dossier

P.10 à 13 Accessibilité :
Pour surmonter ensemble les situations de handicap



Histoire de...

P.14 L'ange inversé du Gros-Horloge : colère sous la voûte

Naturellement

P.15 Chantier vert : aux petits soins de la côte Sainte-Catherine /
Audition : Campagne de prévention des risques auditifs

Mon quartier

P.17 à 21 L'actu des quartiers :
Musique sacrée / Habiter une chapelle / Grands travaux à la Lombardie / Programme immobilier à Grammont / dispositif propreté rive gauche



Zigzags

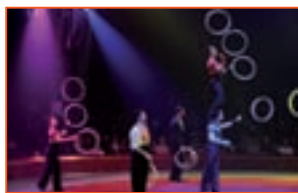
P.22 à 26 Sorties : cirque Arlette-Gruss / Mathématiques au Musée / Le RHE à domicile / Yvan Leclerc / FCR-Geugnon / La bonne pioche / Même jour, même heure

Agenda

P.26 à 30 Tous vos rendez-vous
jour par jour.

Rouen.fr

P.31 Musique, photo, vidéo, livres...



© F. Camuclin

Chère Madame, Cher Monsieur, les femmes représentent moins de 20 % des parlementaires, seulement 10 % des maires, et la nouvelle réforme des collectivités va faire régresser la place des femmes dans la vie politique que la loi sur la parité de juin 2000 avait améliorée. Même lorsque les femmes ont suivi les mêmes trajectoires que leurs collègues masculins, elles gagnent toujours en moyenne 17 % de moins que les hommes, tandis qu'elles n'occupent qu'un quart des postes d'encadrement des entreprises. 80 % des travailleurs à temps partiel sont des femmes, et au moins un tiers d'entre elles subissent cette situation professionnelle. 92 % des théâtres labellisés sont dirigés par des hommes. L'ensemble des fédérations olympiques sont présidées par des hommes. Une femme meurt sous les coups de son conjoint tous les 2 jours et demi et 75 000 femmes sont violées chaque année. Les responsables politiques doivent agir. Au niveau national, comme au niveau local, au plus près des réalités concrètes, des problèmes quotidiens, des discriminations et des inégalités de tous les jours. La Ville de Rouen est fière d'avoir accueilli les 3 et 4 février la première conférence nationale sur la mise en œuvre de la Charte européenne pour l'égalité des hommes et des femmes dans la vie locale. Cet événement a sans conteste permis de dresser un état des lieux des politiques locales en faveur de l'égalité des femmes et des hommes en Europe et en France, et de faciliter les échanges de bonnes pratiques mises en œuvre dans les territoires.

Valérie Fourneyron,
Députée Maire de Rouen

Valérie Fourneyron

© F. Valton

La petite chaîne qui se monte

Télévision Plus que 8 mois avant de voir apparaître la petite normande de la TNT. Ouverture de l'antenne prévue le 14 octobre. Sur le canal 23.



Éric Terrier peaufine actuellement la grille des programmes de La Chaîne normande.

Cela faisait un peu plus de 4 ans que l'affaire mûrissait dans la tête d'Éric Terrier. Quatre ans pour réfléchir, quatre ans pour tester, notamment, avec la création de DominoTV sur Internet, quatre ans pour nourrir le projet. Quatre ans, aussi, pour obtenir une fréquence de la part du Conseil supérieur de l'audiovisuel (CSA). Et trois jours pour préparer le grand oral devant les sages et défendre La Chaîne normande (LCN)... C'était le 19 juillet dernier. Aujourd'hui, Éric Terrier et ses associés peaufinent la grille de programmation - qui fleurera forcément bon la Normandie - et cherche des partenaires financiers qui auraient envie d'être sur la même longueur d'onde. Ressources et programmes : deux anneaux d'une même... chaîne. Car, la télé coûte cher : dans la moyenne des chaînes locales opé-

rationnelles à travers la France (une soixantaine tous genres confondus), le budget de la Chaîne normande devrait s'élever aux alentours de 1,5 million d'euros pour une diffusion des émissions de 6 h à minuit. Un lancement auquel la Région, le Département et la Crea vont participer la première année. « Pour pouvoir attirer les annonceurs, explique Éric, LCN doit d'abord se faire connaître des téléspectateurs en attendant une mesure d'audience. » Les sujets émergent au fur et à mesure autour de rendez-vous pivots de la grille : le journal de 18 h, l'émission thématique (sport, culture, cinéma...) à 19 h 30 et la case de 21 h (documentaire, spectacle vivant, rencontre sportive...). LCN examine également avec bienveillance les projets créatifs des talents, locaux ou pas...

HD

Ça s'est passé



Le 1^{er} février, la Ville a signé la Charte européenne pour l'égalité homme-femme dans la vie locale. Elle a accueilli le premier colloque national sur le sujet, les 3 et 4 février.



Judi 3 février, place de l'Hôtel de Ville, les 600 athlètes des Internationaux de patinage synchronisé lance la compétition par un flashmob sur une musique des Back Eyed Peas.



2010 ne sera pas 2011 pour la French Cup. Les 4 et 5 février, Les Finlandaises ont tout gagné, sauf la première place de la catégorie junior.

en bref

Conseil municipal

Le Conseil municipal se réunit le 1^{er} avril, à partir de 17 h 30, en Salle du Conseil, à l'Hôtel de Ville. L'entrée est libre.

Démission

Annie Lamarre Daragon, adjointe en charge de la Santé publique, a démissionné du Conseil municipal. La délégation Santé a été confiée à Olivier Mouret, par ailleurs adjoint en charge

des Personnes âgées. Florence Léautey a, elle, intégré le Conseil.

Papas bricoleurs

Jusqu'au 1^{er} mars, participez au concours Handicap International



Leitmotiv de la rédaction : deux fois par mois, livrer une information de proximité.

Une page de tournée

Nouveau Rouen mag' Votre magazine municipal s'est fait une beauté en ce début d'année 2011. Pour répondre un peu plus à vos attentes.

Pas d'agence londonienne, pas de graphiste parisien... *Rouen magazine* aura accompli sa mue au terme d'un projet « maison », réalisé en interne d'un bout à l'autre. Le « chantier » aura en effet mobilisé essentiellement la rédaction du journal et l'atelier de création graphique de la Ville. Il y avait quelques conditions à cette transformation, car l'objectif n'était pas de changer pour le plaisir. Hormis celui des lecteurs... D'où l'intérêt de suivre les conclusions de l'enquête de lectorat, lancée dans *Rouen magazine* en avril 2010. Si la satisfaction des lecteurs qui ont eu l'amabilité de répondre était très grande (et flatteuse...), certaines tendances sont apparues. *Rouen magazine* nouveau a décidé de

les suivre, comme vous pourrez en juger : davantage d'information de proximité, des dossiers plus fournis et une meilleure lisibilité. À cela, il n'était pas inutile d'ajouter une « passerelle » vers le site Internet de la Ville, Rouen.fr (*lire p. 31*), autre porte d'entrée sur la vie de la ville, sans cesse mis à jour. Des changements sans alourdir la facture : c'était un autre paramètre à intégrer. *Rouen magazine* coûte même un peu moins cher à imprimer... Votre avis nous intéresse toujours. HD

Pour nous contacter, connectez-vous sur www.rouen.fr ou écrivez à Rouen Magazine, Direction de la Communication et de l'Information, place du Général-De-Gaulle, 76037 Rouen cedex 1

en bref

- **285 X 175 mm** : c'est le format du nouveau Rouen magazine
- **32 pages**
- **70 500 exemplaires** : tirage pour chaque numéro
- **0,10 euro** : coût d'impression d'un exemplaire du journal, disponible dans les boîtes à lettres et dans la plupart des boulangeries (pour tout problème de diffusion, contactez Christine au 02 35 36 01 21)

des Papas Bricoleurs et Mamans Astucieuses. Il récompense les idées créées pour améliorer l'autonomie et la vie quotidienne des adultes et des enfants handicapés.
Rens. : www.handicap-international.fr

Concours de nouvelles

Dans le cadre du Festival du Livre de jeunesse, un concours de nouvelles est organisé à destination des 13-20 ans. Les dix nouvelles gagnantes seront éditées dans un recueil. Les textes, sur

le thème : « Et puis après ? », doivent impérativement comprendre les mots ascenseur, chroniques, virevolter et projection.

Rens. : 02 35 70 37 38 et www.festival-livre-rouen.fr



© N. Patel/7 Dragon

La coupe est pleine

Le 30 janvier, les Dragons ont enfin mis un terme à la malédiction qui, depuis trois ans, les empêchait de ramener la Coupe de France à l'île Lacroix. Le champion de France

en titre s'est imposé aux tirs aux buts face à Angers (5-4) et ramène la 4e Coupe de France de son histoire, devant les 14 000 spectateurs réunis à Paris-Barcy (un record).

Gratuits: l'avalanche



Rouen attire les hebdomadaires gratuits urbains en ce début 2011.

Le premier arrivé, c'est *Côté Rouen*, le 2 février.

Crée par Publihebdos, déjà présent avec 17 « payants » implantés en Haute-Normandie et filiale d'*Ouest-France*, l'hebdos propose de 24 à 32 pages.

Le prochain, c'est *20 Minutes*.

Le quotidien gratuit de l'éditeur norvégien Schibsted et d'*Ouest-France* ajoute 20 villes à son réseau des grandes villes françaises (12 actuellement). Le lendemain débarque *Tendance Ouest*, hebdo urbain, adossé à *La Manche libre*.

En jeu: le marché publicitaire, seule ressource de ces médias qui misent sur la proximité et les infos pratiques.

Et on parle déjà de l'arrivée de *Direct matin*, quotidien décliné pour l'instant en dix versions régionales. À suivre...

traid'actu

Février à Rouen: signes extérieurs de cirque



Faux agents recenseurs

Des Rouennais ont récemment été démarchés par des personnes prétendant être des agents recenseurs de la Ville ou chargées de vérifier les compteurs d'eau et de gaz. Ces démarcheurs ont fait signer, à chaque fois, 3 contrats à l'habitant: un contrat d'assurance, un bon

de commande pour un économiseur d'eau et un abonnement à un magazine. La Direction départementale de la protection des populations (30 rue Gadeau-de-Kerville) se tient à la disposition des plaignants de 9h à 12h. Le recensement de la population se poursuit jusqu'au 26 février.

Orientés express

Restauration Que faire après le baccalauréat ? Les futurs bacheliers ont jusqu'au 1^{er} avril pour répondre à cette question, formuler leurs vœux de formation supérieure et préparer leurs dossiers de candidature.

Les lycéens n'ont plus que quelques semaines pour trouver leur voie. Dans un mois et demi précisément, tous les futurs bacheliers devront avoir choisi une ou plusieurs filières de formation post-bac. D'ici au 1^{er} avril, deux étapes importantes doivent être franchies. La première consiste à s'inscrire sur le site Internet du ministère de l'Enseignement supérieur et de la Recherche dédié aux admissions post-bac. Cette ouverture de dossier doit être réalisée avant le 20 mars. La procédure s'adresse à tout élève ou étudiant souhaitant s'inscrire, pour la rentrée 2011, en première année d'étude dans l'enseignement supérieur. Une fois cette inscription effectuée, chaque élève se verra attribuer un numéro de passe et un numéro de dossier pour accéder en permanence à sa fiche de vœux. Objectif de cette fiche et de la seconde étape : choisir plusieurs formations ou écoles supérieures pour la poursuite des études, les classer et établir un dossier de demande pour chacune



Futurs bacheliers, votre avenir passe par ce site : www.admission-postbac.fr

d'elles. Ce sont ces dossiers de candidature qui devront être envoyés à chaque établissement concerné. La date limite des envois est fixée au 1^{er} avril. Chaque futur bachelier attendra ensuite le 9 juin, date des admissions. Si les élèves sont choisis par un établissement, une école ou une

formation, ils disposeront de quelques heures pour choisir. Les réponses définitives seront validées le 19 juillet. BT

Admissions post-bac
• Inscriptions jusqu'au 20 mars : www.admission-postbac.fr • Formulation des vœux jusqu'au 1^{er} avril

également

Village des sports, acte 8

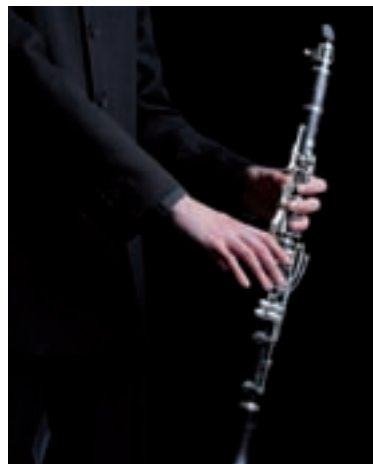
Le 8^e « Village des sports » met du peps dans les vacances d'hiver : cinq après-midis d'initiations pour les 4-13 ans. Pour commencer, rendez-vous avec le hockey-sur-glace et le patinage au centre sportif Guy-Boissière, lundi 21 février. Le lendemain, on se familiarise avec le basket et la boxe au gymnase Villon. Mercredi 23, tennis de table, gymnastique, lutte et football s'exposent au gymnase Pélissier. La suite se passe au complexe Saint-Exupéry, avec un jeudi dédié au roller, au taekwondo, au tennis et à l'athlétisme. Volet final vendredi 25 à la piscine Diderot, pour du water-polo et des jeux aquatiques.

8^e Village des sports • Du 21 au 25 février, de 13 h 30 à 16 h 30 • Gratuit • Rens. : 06 03 38 15 17

Concours de clarinette

Du 3 au 12 mars 2012 se déroulera la première édition du Concours international de clarinette Jacques-Lancelot, du nom de l'émérite clarinettiste rouennais, professeur au Conservatoire durant 42 années, qui joua avec l'orchestre du Théâtre des Arts. L'événement sera conjointement accueilli par le Conservatoire de Rouen et le Théâtre des Arts. L'épreuve est ouverte aux musiciens âgés de 27 à 34 ans. Le lauréat du Grand Prix se verra offrir des engagements pour une tournée de concerts en France et à l'étranger pendant deux ans. La finale se déroulera au Théâtre des Arts et regroupera les 70 candidats issus des présélections.

Inscription uniquement en ligne jusqu'au 20 septembre 2011 : www.concours-jacques-lancelot.org



Riche en fibres

Communication Une connexion rapide pour de meilleurs échanges et de nouvelles possibilités télévisuelles... La fibre optique s'étend à Rouen.

Si de plus en plus de Rouennais ont la fibre pour les nouvelles technologies, celles-ci peuvent à leur tour s'appuyer sur la fibre optique. Depuis janvier, les offres s'étoffent. Depuis un an et demi, Numéricable apporte au pied d'habitats collectifs du très haut débit, soit plus de 30 mégabits de débit dans 70 % des foyers rouennais. Ce débit autorise le même confort d'utilisation d'Internet (TV, vidéo, visioconférence...) pour tous les ordinateurs du

foyer qui en bénéficie. Prochainement, Orange va à son tour enrichir le réseau fibré avec le « FTTH » (*Fiber To The Home*, « fibre optique à la maison »)

Quatre lettres : FTTH

Quatre lettres qui matérialiseront l'arrivée de la fibre optique directement dans les foyers. Premiers quartiers concernés : le centre

historique, l'île Lacroix et les quartiers de la gare, Saint-Julien, Saint-Sever et Grammont.

Rens. : www.avoirlafibre.com et www.numericable.fr



© Numéricable

Salut les copains

Vacances Le dispositif K'ados permet aux jeunes Rouennais, âgés de 13 à 17 ans, de participer à des loisirs tout en élaborant un projet.

Bowling, cinéma, futsal, canoë-kayak, graff, équitation... Voici quelques activités « K'ados » proposées pendant les vacances de février. Créé à l'été 2009 à l'école Cavelier-de-la-Salle et au mini-club Binet, le dispositif s'est depuis développé dans quatre quartiers rouennais. Accompagné d'une dimension sociale, « il vise à faire sortir les jeunes de la simple consommation de loisirs », explique Bruno Bertheuil, adjoint au maire chargé de la Jeunesse. Tournoi sportif, séjour d'une semaine à Jumièges, participation à un chantier bénévole... les jeunes sont amenés à élaborer des projets à partir desquels sont préparés les « K'ados » des vacances suivantes. « Cela permet de les fidéliser, de les responsabiliser, de les rendre autonomes et d'introduire aussi des notions telles que



© C. Deneuve

Le dispositif K'ados est développé dans quatre quartiers de Rouen.

la citoyenneté. Chaque « K'ados » a une thématique selon les compétences des animateurs. » Aux vacances de la Toussaint, la formule a séduit 32 jeunes. GF

Dispositif K'ados
 • Du 21 février au 4 mars
 • Rens. : Claude Deneuve : 06 03 38 50 57

en bref

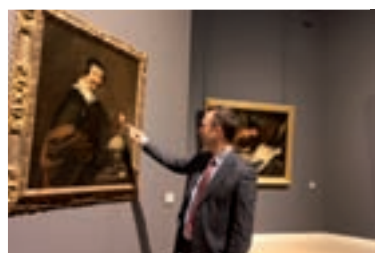
Stage Théâtre

La Compagnie Artis organise un stage Théâtre et Improvisation, ouvert à tous,

les samedi 26 et dimanche 27 mars, de 14 h à 18 h 30 26 et 27 mars, à la Salle Saint-Nicaise.
 Tarif : 85 euros.
Rens. : 06 61 39 53 61 et par mail : anne@lacompagnieartis.com

Percussions brésiliennes

Un atelier de percussions brésiliennes se réunit à la Maison de l'Université afin de préparer le Carnaval du campus, le 6 avril.
Rens. : 02 32 76 92 62 et spectacle.mdu@univ-rouen.fr



Homme à musées

Laurent Salomé Il fait ses derniers pas dans le musée des Beaux-Arts. Le 2 avril, Laurent Salomé quitte Rouen pour Paris, le Grand-Palais et le Palais du Luxembourg.

Il y a chez lui une classe naturelle. Un charisme appuyé sur une silhouette longiligne. Une tenue parfaitement ajustée, peaufinée dans le moindre détail. Il y a chez Laurent Salomé plus qu'une simple notion de goût et d'exigence. Beaucoup plus que l'image du directeur de musée. Cette fonction, il l'occupe pleinement depuis 1995... sobriement, sans excès, avec sang-froid, mais pas sans stress. « Lorsque je suis devenu directeur du musée de Rennes en 1995, je me suis demandé combien de temps j'allais tenir. Et plus

encore en arrivant à Rouen. » Depuis, il s'est passé dix ans. « Jour pour jour, lorsque je quitterai Rouen pour de nouvelles fonctions. » Car Laurent Salomé s'en va. Après le succès de l'exposition « Une ville pour l'Impressionnisme » à l'été 2010, l'ancien directeur adjoint du musée de Grenoble (1991-1995) intégrera la Réunion des Musées nationaux (RMN) le 2 avril. Une promotion que le directeur des musées de Rouen a acceptée sans hésiter. « À vrai dire, je

ne savais pas où je voulais aller après Rouen. Je suis bien ici. Ce musée possède plus de 3 000 œuvres, dont 800 sont exposées. C'est l'un des rares musées français à couvrir plusieurs époques et courants artistiques. Il y règne une atmosphère particulière. Le public aime y prendre son temps. » Quant à ses collaborateurs, « ils donnent tout, à chaque exposition. » Dès lors, difficile de partir. « Je ne voulais pas diriger un nouveau musée, ni en province ni à Paris. »

« J'ai compris où étaient mes racines »

L'offre de Jean-Paul Cluzel, président de l'établissement public du Grand-Palais et de la RMN, est arrivée à point. Certes, Laurent Salomé ne fouillera plus dans les collections et ne participera plus aux accrochages. Il gèrera, avec un directeur qu'il estime, les programmations du Grand-Palais et du Palais du Luxembourg. Un travail consistant notamment à définir l'identité du Grand-Palais à travers les événements et les expositions qu'il accueille. Laurent Salomé revient donc à Paris, 20 ans après l'avoir quittée. « Je m'étais dit que je n'y



reviendrais jamais. » À l'époque, Laurent Salomé, passionné d'art, sort de l'école du Louvre et de l'école du Patrimoine. Il découvre et passe le concours de conservateur sur le tard, après un passage express dans la communication. Son Paris d'antan devient son nouveau pari. Quelques années après avoir été approché par le musée Getty de Los Angeles. « J'adore le travail et l'approche des musées américains. Je suis allé loin dans les échanges avec eux, mais avant de prendre ma décision, je suis passé place de la Cathédrale. Il faisait chaud. En ce jour des célébrations de la Libération de Rouen, j'ai entendu le bourdon sonner et résonner en moi. Ce jour-là, j'ai compris où étaient mes racines. » Laurent Salomé s'arrache donc à ses terres... mais y laisse des souvenirs immuables. BT

Liberté, égalité, accessibilité

Handicap Rendre le cadre de vie rouennais plus accessible pour que la personne en situation de handicap trouve mieux sa place dans la cité: la Ville agit en ce sens.

« **L**a personne handicapée est un citoyen à part entière et non entièrement à part. Être handicapé, c'est un état, pas un statut. Notre société doit apprendre à ne plus agir "pour" le handicap mais "avec" celui-ci. » Cette pensée du non-voyant Jérôme Adam, fondateur de la société Visual Friendly et auteur du livre *Entreprendre avec sa différence* (éditions DFR), correspond à l'état d'esprit dans lequel œuvre la Ville. Son devoir premier vis-à-vis des personnes en situation de handicap: favoriser leur accès aux espaces et aux bâtiments publics. En matière de déplacement urbain, des améliorations s'opèrent de façon systématique dans le cadre du programme de rénovation de voirie. Depuis 2009, ce dernier intègre l'implantation, chaque fois qu'elle est possible, de feux tricolores sonores à certains carrefours, de surbaissés de trottoirs et de bandes podotactiles indiquant aux déficients visuels l'orientation des passages piétons.



La rampe d'accès à la maison de quartier Cavalier-de-la-Salle a été inaugurée le 1^{er} février.

Rampes d'accès

L'accès aux bâtiments se matérialise d'abord par l'aménagement de rampes pour les personnes à mobilité réduite, ces plans inclinés visibles au seuil de certains édifices. On pense d'abord à celle créée au Muséum, spectaculaire, qui a modifié l'allure de l'entrée de l'établissement. Il s'agissait d'un volet du chantier de mise aux normes de sécurité pour la réouverture, en 2007. Un autre exemple très récent s'intègre naturellement à son site: occupant toute l'emprise du trottoir, la rampe de l'église Saint-Clément se fond dans l'environnement urbain. Elle présente une double main courante, l'usager ayant le choix entre deux barres de hauteur différente. La rampe de la maison de quartier Cavalier-de-la-Salle a été inaugurée le 1^{er} février par Hélène Klein, adjointe chargée entre autres de la Vie associative et des Maisons de quartier, et Robert Foubert, en charge des Personnes en situation de handicap.

Enjeu de loi

La loi du 11 février 2005 pour l'égalité des droits et des chances, la participation et la citoyenneté des personnes handicapées apporte une évolution décisive à leurs conditions de vie. Cette loi, la première de cette importance depuis 1975, compte 101 articles et se traduit par des dizaines de textes d'application. Elle touche l'action sociale et des familles, le travail, l'éducation, la santé publique, la sécurité sociale, la construction et l'habitation, l'urbanisme...
<http://informations.handicap.fr>

ronnement urbain. Elle présente une double main courante, l'usager ayant le choix entre deux barres de hauteur différente. La rampe de la maison de quartier Cavalier-de-la-Salle a été inaugurée le 1^{er} février par Hélène Klein, adjointe chargée entre autres de la Vie associative et des Maisons de quartier, et Robert Foubert, en charge des Personnes en situation de handicap.

Commission d'accessibilité

Pas de rampe à l'auberge de jeunesse (accès de plain-pied par l'arrière) mais

en bref

► **CHARTRE « VILLE HANDICAP »** Dès 1995, Rouen signait avec la Coordination Handicap

Normandie la charte « Ville Handicap ». Par cette démarche, la mairie s'engage à servir la cause des personnes en situation de handicap, à travers un élu délégué et un rapport annuel (bilan des progrès accomplis, perspectives).



459 places de stationnement étaient réservées aux titulaires de la carte européenne de stationnement pour les personnes handicapées fin 2009 à Rouen. Soit une place sur 50



Simone-de-Beauvoir en pôle position

Le pôle culturel Grammont, qui abrite la bibliothèque Simone-de-Beauvoir inaugurée le 25 novembre, est un modèle de réalisation en termes d'accessibilité.



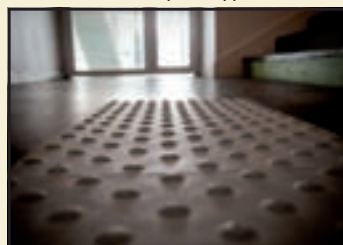
La banque d'accueil du rez-de-chaussée possède un comptoir surbaissé, à hauteur des personnes en fauteuil roulant.



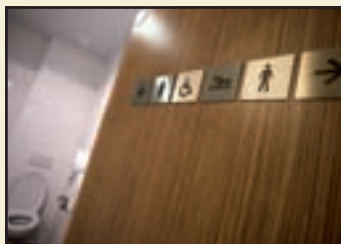
La première et la dernière marche, habillées de couleur, se distinguent dans l'escalier. Les malvoyants apprécient.



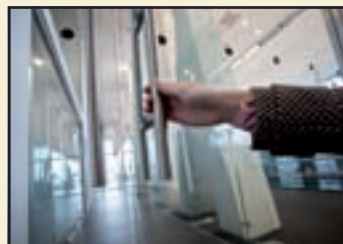
Des pictogrammes renforcent l'impact de la signalétique. Précieux pour les visiteurs qui ont des problèmes de vue.



Sur le palier, une bande podotactile ou « bande d'éveil à la vigilance » annonce les marches aux déficients visuels.



À l'usage des personnes à mobilité réduite, des sanitaires dotés d'un « espace libre » et équipés d'une barre d'appui.



Attention aux cloisons et aux portes ! L'apposition d'éléments visuels rend repérables toutes les parties vitrées.

l'établissement inauguré il y a un an témoigne d'un souci d'adaptation : 6 des 88 lits sont répartis dans trois chambres accessibles aux personnes handicapées. D'autre part, l'Hôtel de Ville termine l'aménagement d'un accès adapté pour l'ascenseur Nord. Autant de réalisations garanties par la Commission communale d'accessibilité. Cette instance légale, formée et portée par la Ville, s'assure que le handicap est pris en compte dans les demandes d'autorisation de travaux ou de permis de construire relatives aux établisse-

ments, publics ou privés, recevant du public. Boulangerie, banque, crèche, cinéma, clinique... Conformément à la loi de 2005 (*lire l'encadré*), la Ville met actuellement en place une Commission communale « pour l'accessibilité », au champ d'action beaucoup plus large. Elle a vocation à dresser le constat de l'accessibilité du cadre bâti existant, de la voirie, des espaces publics et des transports, mais aussi à organiser un système de recensement de l'offre de logements accessibles. Première réunion attendue d'ici à fin mars. FC

Vous avez dit handicap ?

L'accessibilité est souvent perçue de façon réductrice, souligne Robert Foubert, adjoint aux Personnes en situation de handicap. « *Les personnes à mobilité réduite représentent une minorité des personnes en situation de handicap. Les déficients intellectuels sont trois fois plus nombreux que les handicapés moteurs et sensoriels. On doit associer le terme accessibilité aux rampes d'accès, mais aussi à la couleur des portes ou au contraste de l'éclairage. Mieux vaudrait parler des accessibilités, au pluriel.* »

► DÉPLACEMENT

Faciliter la vie des personnes en situation de handicap passe par l'accessibilité des transports en commun. Des ingénieurs d'Irisbus Iveco ont mis au point un système permettant

à une personne en fauteuil roulant de monter dans un bus par ses propres moyens. Un prototype est testé à Rouen. Sur Internet, un reportage vidéo présente le sujet : <http://bit.ly/eLX29>



Pris pour agents comptant

Emploi La communauté des agents municipaux comprend des personnes en situation de handicap. La Ville accentue son effort envers elles.

Année après année, Rouen avance pas à pas sur deux fronts : le nombre de personnes en situation de handicap exerçant des fonctions en tant qu'agents communaux et la qualité de l'accompagnement qui leur est proposé. « En 2009, nous avions parmi les effectifs de la Ville 127 bénéficiaires de l'obligation d'emploi, détaille Robert Foubert, adjoint notamment en charge des Personnes en situation de handicap. Il en faudrait 168 pour respecter les 6 % imposés par la loi de 2005. Le chiffre de 2010 marque une nette progression vers cet objectif. L'atteindre d'ici à trois ans, c'est l'un des engagements de la convention que la Ville signera à la fin du premier semestre avec le Fonds pour l'insertion professionnelle des personnes handicapées dans la fonction publique (FIPHFP). » Cette convention aura également pour effet d'améliorer la prise en compte de chaque agent municipal handicapé. D'où des délais d'instruction et de validation des dossiers moins longs. Une simplification administrative



Les postes informatiques (clavier et écran) peuvent être adaptés à la déficience visuelle.

synonyme d'une efficacité accrue dans l'aménagement des postes de travail (achat de matériel adapté, prothèses auditives...) et dans la mise en œuvre de formations pour préparer des réorientations professionnelles. Par

ailleurs, en recrutant en avril dernier un responsable Reclassement-Insertion du Handicap, la Ville a professionnalisé le suivi et l'accompagnement des agents communaux handicapés. Ils ont ainsi un interlocuteur unique. FC

zoomsur

Emploi et handicap: état des lieux



Délégué régional adjoint de l'Agefiph (Association de gestion du fonds pour l'insertion professionnelle des personnes handicapées)

Normandie, Christophe Castagnet (*ci-contre*) dresse le tableau de la situation, à partir des données de L'Observatoire régional de l'emploi des personnes handicapées (pour

l'année 2009). « Les demandeurs d'emploi travailleurs handicapés (DETH) représentent 7 % des demandeurs d'emploi en Haute-Normandie. Ils rencontrent deux obstacles principaux : leur niveau de formation (84 % sont de niveau CAP/BEP ou inférieur) et leur âge (1 sur 3 a plus de 50 ans). Un sur deux est chômeur de longue durée. » Et en ce qui concerne les entreprises, quelles tendances se dégagent ? « Dans les établissements privés de plus de 20 salariés,

assujettis à l'obligation d'employer 6 % de travailleurs handicapés, leur part atteint à peine 3 %. Malgré ce contexte, l'organisme de placement spécialisé Cap Emploi a trouvé un contrat pour 900 DETH sur le territoire Rouen-Dieppe. L'objectif était fixé à 600. » Le secteur public se rapproche davantage du seuil des 6 % : à l'échelle régionale, les trois fonctions publiques (territoriale, hospitalière, d'État) ont dans leurs rangs 4,5 % d'agents handicapés.

en bref

► **CONVENTION** Une convention unit la Ville à l'association Liesse (Lien Interéchange Entendants/Sourds-Sourds/

Entendants). Illustration récente de cette collaboration : deux bénévoles de Liesse interprétaient en langue des signes le discours de Valérie Fourneyron lors de la cérémonie des vœux du 14 janvier à la Halle aux Toiles.

► **PARTENAIRE** Acteur majeur de la scène culturelle, le GIHP (Groupement pour l'insertion des personnes handicapées physiques) de Haute-Normandie a le statut de partenaire privilégié de la Ville.

Question de culture généralisée

Culture La culture accessible à tous, la culture sans exclure: un doux rêve pour les personnes en situation de handicap? Pas forcément. Trois exemples pour le prouver.



Pour chaque production lyrique accueillie à l'Opéra de Rouen, une représentation est réservée au public non voyant et malvoyant : un casque permet de vivre le spectacle grâce à l'audiodescription. Cette technique donne les éléments essentiels à la compréhension de l'œuvre. À la faveur du mécénat de la Fondation Orange, l'Opéra est sur le point de faire l'acquisition de 36 casques. De quoi développer l'offre à destination des déficients visuels en augmentant la fréquence des spectacles. D'autre part, quelques jours avant la représentation, une séance de découverte tactile des décors est organisée, souvent avec le metteur en scène (*ci-contre*, pour *La Flûte enchantée*).



L'association Braille Tech a collaboré avec le Musée des Beaux-Arts

pour réaliser une série de livrets en braille et gros caractères qui permet la découverte tactile de neuf chefs-d'œuvre des collections permanentes (Sisley, Modigliani...). Autre initiative à l'égard des déficients visuels : à l'occasion de l'exposition « Rouen, une ville pour l'impressionnisme », l'été dernier, deux reproductions tactiles ont été conçues. Il s'agit de la transcription en relief des tableaux *Le Pont aux Anglais*, de Pinchon, et *La Cathédrale de Rouen, temps gris* de Monet (*ci-dessus*). Elles sont disponibles sur demande.

Le thème de « L'accès aux pratiques culturelles pour les personnes en situation de handicap »

fait l'objet d'un atelier piloté par la Ville, mis en place en novembre. Au sein de ce groupe de travail, qui se réunit une fois par mois à la Maison des Associations, artistes et public concerné se rencontrent. Ensemble, ils cherchent à construire des projets. Côté personnes handicapées, cinq structures sont impliquées : le Groupement pour l'insertion des personnes handicapées physiques (GIHP), Techniques éducatives, accompagnement et médiation (Team), l'Association

socioculturelle des sourds de Rouen et de sa région (ASCSRR), l'Association des paralysés de France (APF), l'Association des insuffisants respiratoires (Air). Côté artistes, les participants se nomment Safran Collectif, compagnie Adonk!, Divine Comédie, association N'Tela N'Goma, association Sam et Sara. Jean-Christophe Blondel, directeur artistique de La Divine Comédie, fait partager son expérience de l'atelier pour voyants et handicapés visuels « Fermons les yeux », qu'il anime au Théâtre Ephéméride (*photo ci-dessous*). Un atelier couronné par le Prix des rencontres extraordinaires de la Ville de Paris.



La mairie soutient le travail de l'association et la loge en mettant à sa disposition de grands locaux, au 18 rue Saint-Julien. Le GIHP porte la bibliothèque sonore régionale, entre autres services.

► ROUEN MAG' EN BRAILLE

Pour les déficients visuels, l'accès à l'écrit passe par l'association Braille Tech, forte de sept salariés, qui retranscrit en braille livres, catalogues, programmes, revues...

Voilà comment chaque numéro de *Rouen Magazine* est converti en points en relief. Un exemplaire est adressé gratuitement sur simple demande par téléphone au 02 35 79 14 79.

Histoire de...

de temps en temps



1920 La rue d'Elbeuf. Dans les années 1920, une pharmacie fait face à un débitant de tabac et vendeur de journaux.



2011 En 2011, de part et d'autre de la rue d'Elbeuf, les mêmes commerces se font toujours face.

passé-temps

L'ange inversé du « Gros »



Le Gros-Horloge est peut-être l'un des monuments rouennais les plus en vue. Il est peut-être aussi l'un des moins attentivement regardés par les Rouennais. Pourtant, cet édifice et son arche Renaissance qui enjambent la rue du Gros-Horloge grouillent de détails insolites. Suffisamment pour que les anges sculptés dans la pierre aient été le sujet de notre précédente rubrique « à la loupe ».

L'un des nombreux anges sculptés dans la pierre sur la façade nord se présente tête en bas. Si ce détail passe inaperçu tant la superbe du cadran du XVI^e siècle concentre les regards, il devient difficile de perdre de vue cet ange « déchu » dès qu'il se révèle aux yeux des passants. Et n'y voyez aucune erreur des sculpteurs de l'époque, mais simplement l'expression de leur mécontentement. Le droit de grève

n'existait pas lors de la construction du monument, les ouvriers décidèrent de graver cet ange à l'envers pour exprimer leur opposition. BT

à la loupe



Réponse dans le passé-temps n° 347



Une nouvelle fonctionnalité Google pour Rouen

Les photos de Rouen prises par Google commencent à dater. L'occasion de constater comment la ville évolue. Car Rouen bouge, se construit ou se

reconstruit. Avec Rouen.fr, promenez-vous sur Google Maps à la recherche des lieux qui ont changé. Du centre commercial de la Grand'Mare aux Docks 76, plus d'une dizaine de lieux ont été répertoriés. www.rouen.fr

Débranchez la colline

Chantier vert L'association Côte Sainte-Catherine propose aux Rouennais de participer à l'entretien de l'un des plus beaux panoramas de la ville.

C'est un moment où l'on joint l'utile et l'agréable dans un espace de verdure prestigieux : la colline Sainte-Catherine. Chaque hiver, l'association Côte Sainte-Catherine organise sept chantiers verts. Ils visent à freiner le reboisement de la colline qui ralentit la diversification de la végétation. Pour favoriser le déve-

loppement floral, l'association fait appel aux bénévoles. Leur travail consiste à défricher et à couper les nouvelles pousses. Chacun peut s'engager pour un des sept chantiers organisés d'ici à la fin mars. L'occasion de poursuivre les actions menées pendant plusieurs années par le Conservatoire des Sites Naturels de Haute-Normandie. L'occasion aussi d'entretenir des espaces qui ne sont plus exploités, dans le respect d'une convention de partenariat signée avec la Ville.

Chantiers verts • Organisés par l'association Côte Sainte-Catherine • Les samedis 26 février, 12 et 26 mars • Rens. et inscriptions au 02 32 08 01 42



enclair

La campagne « Bruit et santé » sur la prévention des risques auditifs se déroule du 2 au 10 mars

Stéphane Maunier,
directeur du Kalif, coordinateur
des concerts pédagogiques
en région

La campagne « Bruit et santé » coïncide avec la Journée nationale de l'Audition le 10 mars. Quel est son but ?

Diffuser le message de prévention sur les risques auditifs auprès d'un public beaucoup plus large que les seuls lycéens que nous touchons avec les concerts pédagogiques.

Que faut-il en retenir ?

Des gestes simples peuvent éviter que notre vie se transforme en enfer.

Quand on parle de bruit et de problèmes d'oreille, on pense « surdité ». Or peuvent aussi survenir troubles oculaires et du sommeil et acouphènes. En cas de bourdonnements persistants 24 h après une forte exposition, il faut consulter un ORL dans les deux jours afin de minimiser les acouphènes, dont on ne guérit pas.

Comment les jeunes perçoivent-ils le message ?

Ils sont d'autant plus réceptifs que le message est délivré par des musiciens professionnels. Les infirmières scolaires perçoivent un réel changement de comportement de certains jeunes.

http://www.lekalif.com/

bienvu

En piste

Les vacances approchent et peut-être partez-vous aux sports d'hiver. Mais vous êtes-vous bien préparé ? S'il est trop tard pour se mettre en condition physique, ce qui demande un travail en amont de plusieurs semaines, un peu de bon sens et quelques conseils vous permettront de profiter de votre séjour en toute tranquillité. Avant votre départ, vous pouvez encore vous assouplir en faisant une séance quotidienne d'étirements, en privilégiant la marche, à pratiquer une heure par jour, et en montant les escaliers pour entretenir votre souffle. Une fois sur place, adaptez votre alimentation en prenant un solide petit-déjeuner. Veillez à consommer des sucres lents au déjeuner. Ils vous donneront l'énergie nécessaire pour descendre les pistes l'après-midi. Buvez beaucoup d'eau, par petites gorgées, car l'air est sec et l'effort déshydrate. Par ailleurs, adaptez votre effort : augmentez progressivement le nombre d'heures sur les pistes. Une dernière chose indispensable : échauffez-vous toujours en vous étirant ou en fléchissant les jambes avant de chausser les skis. Impératif pour éviter le claquage alors que le muscle est encore froid...



en bref

➤ Premiers secours
L'Union Départementale Premiers Secours de Seine-Maritime (UDPS 76)

organise quatre sessions de formation aux premiers secours les 12 et 13, puis 24 et 25 février, les 5 et 6, puis 24 et 25 mars. Cette formation est accessible à tous.

Rens. : 02 35 98 08 03 et udps76@anps.fr

➤ Jalmalv Rouen
L'association Jalmalv Rouen organise des sessions de sensibilisation pour devenir accompagnants bénévoles.
Rens. : 02 35 15 87 45

Groupe des élus socialistes et apparentés www.rouensocialiste.fr

Une attention accordée à chaque génération

En 2011, plusieurs projets importants du mandat se concrétisent : de nouvelles crèches, l'une à Pélissier et l'autre à la Lombardie, une nouvelle école rive gauche rue des Murs-Saint-Yan, une nouvelle résidence pour personnes âgées à proximité de la gare et, enfin, une nouvelle salle des fêtes pour les familles sur les Hauts-de-Rouen. Il ne s'était pas construit à Rouen de résidence publique pour personne âgée depuis 30 ans, ni d'école primaire depuis 25 ans. Le dynamisme démographique de notre ville est manifeste. Rouen a gagné plus de 1 500 habitants en deux ans, et cette tendance devrait s'amplifier à l'avenir. Nous avons besoin d'accompagner ces évolutions en étant attentifs aux besoins spécifiques de chaque génération. Ainsi, de nombreux services ont été créés pour favoriser le maintien à domicile des personnes âgées, notamment la mission « petit bricolage ». Pour nos enfants, dès la rentrée 2011, les cantines scolaires seront gérées en direct par la Ville, avec la forte volonté de leur offrir des produits de saison de notre région et des aliments bio.

Groupe des élu-es verts et apparenté-es

Nouvelle Ligne TGV: un projet de communication politique loin des besoins quotidiens des usagers

Nicolas Sarkozy annonçait, il y a peu, un projet de ligne TGV dans notre région. Ce projet cinquant ne correspond ni aux distances réduites des régions normandes ni aux besoins des usagers d'une desserte fréquente et fiable. Avec un coût de 10 milliards, la ligne TGV pour Paris augmenterait les prix des billets et imposerait le système de réservation obligatoire. Cette ligne TGV se ferait au détriment des gares intermédiaires de l'Eure, avec éventuellement une nouvelle « gare des betteraves » dans l'Eure, non desservie par les TER.

Pour les écologistes, la solution est dans le renforcement des lignes existantes, en améliorant fiabilité et qualité du réseau, dans le doublement de la ligne actuelle dans le Mantais et dans la création d'une nouvelle gare sur la rive gauche de Rouen. La priorité des écologistes : développer le ferroviaire pour les voyageurs et le fret dont le déclin est accentué sur notre région par la scandaleuse fermeture du triage de Sotteville.

Groupe communiste et citoyen <http://eluspcfrouen.wordpress.com>

Démocratie et justice sociale avec la gauche combative

Les mouvements sociaux au Maghreb attirent toute notre attention. Nous sommes solidaires de ces peuples qui exigent plus de justice sociale face à des gouvernements dictatoriaux, corrompus et qui ont bénéficié des soutiens des puissances occidentales. Espérons que la voie démocratique l'emporte et rendons hommage à tous ces manifestants morts pour plus de démocratie et d'égalité. Il est trop tôt pour tirer toutes les leçons de ces événements, mais nous avons là un exemple qui nous indique que la volonté populaire peut être plus forte que l'oligarchie, quelle qu'elle soit. En France aussi nous avons la possibilité de faire tomber la dictature de la finance qui détruit toutes nos valeurs de partage et de solidarité. Pour cela, nous devons continuer notre mobilisation pour exiger une autre réforme des retraites, la défense de notre école publique et de notre sécurité sociale. Avec la gauche combative, soutenue par le Front de gauche, nous serons à vos côtés dans les semaines et les mois à venir.

Groupe Centre, démocrates et indépendants <http://rouenperspectives.com>

Dix sur Dix : C'est la note que se donne la Ville dans Rouen Magazine en citant les actions qu'elle a menées en 2010 : Normandie Impressionniste, Rouen Impressionnée, un Camille éphémère à 200 000 euros, l'Omnia qui risque de nous coûter 1 391 066 euros, somme demandée par l'UGC qui assigne la villa, bibliothèque de quartier Simone-de-Beauvoir au lieu d'une Médiathèque qu'on a voulu raser, 106 porté par la Région. Elle y mélange des projets futurs : quais rénovés, place des Emmurées, quartiers Luciline et Flaubert, parc de l'île Lacroix, nouvelle gare Saint-Sever (prévue dans 15 ans !), maison de l'Étudiant..., ou d'hier : halte plaisance et Hangar H2O de l'Agglo, les Docks pourtant à l'époque bien décriés. Oubliés les marchés, les forains de la Saint-Romain et les volte-face, l'ambiance au sein des services municipaux... mais ça, c'est hors concours. Alors 10/10, mais vous au fait, vous donneriez combien ?

E. Calonne, N. Zuili, L. de Kergal, A. M'Bongo, A.-S. Deschamps • Contact : 09 71 37 43 69 • rouenperspectives@mac.com

Groupe UMP Réussir ensemble

Fausse(s) promesse(s) et mauvais choix

La cession du Cloître des Pénitents est un mauvais coup de plus porté à Rouen et au quartier de la Croix de Pierre qui mérite un lieu privilégié pour accueillir des activités culturelles et associatives. Brader un élément du patrimoine malgré les investissements publics consentis est inacceptable. Au dernier Conseil municipal, les élus socialistes ont refusé de s'opposer à cette vente. Comment ne pas se rappeler ?
- de l'école normale de la route de Neufchâtel pour laquelle la candidate aux cantonales de 2004, Mme Fourneyron, promettait un lieu public géré par le Conseil général. Il est aujourd'hui vendu à un promoteur.
- du refus de M. Robert, Maire, d'acquiescer pour un franc symbolique le Palais des Congrès. Résultat : des années de friche et le constat ultérieur du mauvais choix de la Ville !
Tout ceci ajouté aux menaces sur la foire ou les marchés, à la fin des 24 H Motonautiques ou du festival du Cinéma nordique, à l'état de propreté des espaces publics et à l'augmentation des impôts montre que Rouen a depuis 3 ans la plus mauvaise équipe (?) municipale depuis longtemps.
Edgar Menguy, Jack Duval, Murielle Lebreton, Bruno Devaux, Jean-Michel Guyard • umpreussienensemble@hotmail.fr • 02 35 70 01 84



Le sacre du sacré

Cathédrale. Rouen accueille le 7^e concours international de composition « Musica Sacra ». En clôture un concert exceptionnel du renommé Thierry Escaich.

Argent content

Il est désormais possible de retirer de l'argent sur l'île Lacroix. En l'absence de toute agence bancaire sur l'île, les résidents devaient, jusqu'à présent, se rendre sur la rive gauche ou la rive droite pour retirer de l'argent. Si aucune banque n'a encore prévu d'installer ses locaux, l'une d'elle a pris une autre initiative. Pour la première fois, les Rouennais vont pouvoir accéder à un Dab (distributeur automatique de billets). La Société Générale vient en effet de procéder à l'installation de l'une de ses machines sur l'île Lacroix. Situé sur le principal carrefour commercial de l'île, à proximité du bar, ce distributeur est prêt à l'usage. Sa mise en service est prévue très prochainement, le temps de procéder aux derniers raccordements électriques.



Thierry Escaich représente la France au sein du jury du concours « Musica Sacra ».

C'est un double événement que se prépare à vivre Rouen. Du 25 au 27 février se déroule le 7^e concours international de composition « Musica Sacra ». Organisé par le festival international Gaude Mater et l'institut Musica Sacra de Varsovie, cet événement s'installe à Rouen, après Cambridge, Vilnius ou encore Rome. « Avec notre festival international de musique sacrée contemporaine, Rouen a vite intégré le mouvement, précise Sophie Le Lanchon, l'une des organisatrices de la manifestation. C'est en partie grâce à l'organiste Monica Dabrowska, arrivée au sein de la maîtrise Saint-Évode et très impliquée dans la création contemporaine, que cela a été possible. » Pendant trois jours, deux temps forts

rythmeront ce concours. Pour le grand public, Thierry Escaich, compositeur, organiste et improvisateur de renommée internationale, donnera un concert unique en la Cathédrale. En coulisses, un autre temps fort, à huis clos. Pendant deux jours, dans les locaux de la maîtrise Saint-Évode, une cinquantaine de compositions pour voix (de 4 à 16 voix) venues du monde entier seront analysées, détaillées et finalement primées. « Les 7 membres du jury disposeront de plusieurs instruments de musique, explique Sophie Le Lanchon. Mais ce qui est étonnant, c'est qu'ils ne les utiliseront certainement pas... sinon en cas de doute. » BT

Concert de Thierry Escaich
• Dimanche 27 février • 16 h
• Cathédrale de Rouen • Rens. :
02 35 71 25 80

Thé dansant

La Maison des Aînés organise un thé dansant exclusivement réservé aux seniors rouennais le dimanche 6 mars, de 14 h 30 à 18 h. En raison du nombre

de places limité, la réservation est indispensable. Elle doit être effectuée par téléphone au 02 32 08 60 80 ou directement à la Maison des Aînés 24 rue des Arsins.





Prière de préserver

Beauvoisine Rue d'Écosse, la chapelle des sœurs de la Compassion et l'hôtel de Montault se transforment pour offrir des logements. Dans le respect des lieux.



À terme, la chapelle de 1873 abritera 11 appartements, d'une surface allant de 40 m² à 205 m².

De la rue d'Écosse, l'hôtel de Montault est une belle bâtisse en pierre. Une façade parmi d'autres, mais un édifice dont l'histoire force au respect des lieux. Derrière le porche de l'entrée, un vaste jardin intérieur flanqué d'une magnifique chapelle. Cette ancienne demeure des sœurs gardes-malades, dite de la Compassion, communauté religieuse fondée en 1844, est aujourd'hui en chantier. Rachetés par Dominique Burel, la chapelle et l'hôtel particulier abriteront prochainement 31 appartements de prestige. « Lorsque j'ai acquis les lieux, Sœur Marie-Hubert m'a

demandé de les respecter, explique Ludovic Burel. C'était une obligation morale. Pas de discothèque, pas de voiture dans la cour intérieure. » Depuis, deux maîtres d'œuvre ont pris en main ces vastes chantiers. Dominique Burel s'est attaché à la réfection de l'hôtel particulier, édifié avant la Révolution par le conte de Montault. « Dans cette bâtisse, étendue au XIX^e par l'Abbé Robert, également auteur de la chapelle voisine et de l'église Saint-Paul, j'ai voulu préserver tout ce qui pouvait l'être. Pour les 20 appartements qui y seront installés, notre réalisation sera à l'image du chantier de l'hôtel de Bailleur

en finition. » À proximité, la chapelle édifiée en 1873 abritera 11 appartements de 40 m² à 205 m². « Parmi les défis que nous avons à relever, il y a celui de la lumière, explique le promoteur Guillaume Moatti, qui en a confié la réalisation à Christophe Bidaud, du cabinet d'architectes CBA. De grandes failles verticales ont été creusées dans la pierre au droit des vitraux. Déposés et répertoriés, ces derniers seront en partie réinstallés. Nous nous sommes aussi attachés à préserver et mettre en valeur la pierre. » Cette opération de rénovation et de valorisation patrimoniale se terminera cet été. **BT**

en bref

Parentalité

Les rencontres Babillages, ouvertes à tous les parents venant d'avoir un

bébé, dès la sortie de la maternité jusqu'à 9 mois, ont lieu tous les lundis (hors vacances scolaires), entre 14 h et 16 h, au CMS des Capucins, 20 rue des Capucins. Accueil anonyme et gratuit. **Rens. : 02 35 89 67 32**

Distribution de sacs de collecte de déchets

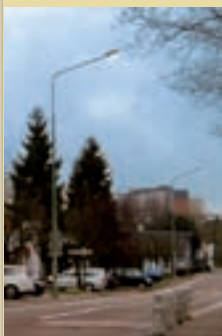
Voici les dates et les lieux des prochaines distributions de sacs de collecte de déchets assurées par la Crea :



et aussi

Éclairage rénové

À partir du 21 février, la Ville entame les travaux d'éclairage dans le quartier des Sapins.



Autre quartier du plateau mis en lumière dans le cadre du Grand Projet de Ville, celui des Sapins. Du 21 février et jusqu'à la mi-mai, la Ville procède

à la rénovation de l'éclairage public le long de la rue Jean-Textier. Elle entreprend la réfection du réseau et change la totalité du matériel en posant des lanternes en façade et des candélabres sur les trottoirs, tous deux identiques à ceux déjà installés en centre-ville. L'éclairage des aires de jeu et les cheminements piétonniers feront également l'objet de travaux ultérieurs. Au second semestre 2011, la voirie, les espaces verts et les aires de jeu seront réaménagés. Le montant total de cette opération s'élève à 5 millions d'euros. Ce premier volet concernant l'éclairage public s'inscrit dans le cadre de la réhabilitation globale du quartier. Parallèlement aux travaux engagés, Rouen Habitat refait à neuf la totalité de ses 796 logements. Au second semestre, le bailleur social débutera également la réfection des façades, des halls et des abords de ses immeubles.

C'est le chantier

Lombardie Entre le cours Galilée et la rue Le Verrier, le quartier se métamorphose au rythme des travaux du Grand Projet de Ville.

Difficile de circuler et de se promener à la Lombardie en ce moment. En effet, à l'image des trois autres quartiers des Hauts-de-Rouen, les travaux menés dans le cadre du Grand Projet de Ville battent leur plein. Ce chantier d'envergure couvre actuellement la zone comprise entre le cours Galilée et la rue Le Verrier. Différentes opérations sont menées en parallèle. Le bailleur Rouen Habitat réaménage l'ensemble des abords des immeubles Cassiopée et Capricorne. Rouen Seine Aménagement, mandaté par la Ville, entreprend des travaux de terrassement permettant la création d'une voie nouvelle. Cette rue passera sur l'emplacement de l'ancien immeuble Castor, détruit. Elle longera également l'immeuble Altaïr pour ouvrir le

quartier et relier ainsi le cours Galilée à la rue Le Verrier. D'autres travaux de voirie se poursuivent. Ils concernent l'allée Le Verrier. Située le long du centre commercial et parallèle à la rue du même nom, elle sera entièrement refaite. Ces différents chantiers, au fur et à mesure de leur progression, entraînent une forte perturbation des circulations piétonne et routière. Au printemps, une nouvelle étape sera franchie avec la démolition de l'immeuble Andromède. À terme, d'autres aménagements de nature paysagère seront réalisés. Deux jardins verront le jour. Le premier sera créé derrière l'immeuble Cassiopée. Le second sera implanté entre l'allée et la rue Le Verrier, au niveau de l'immeuble Antarès. GF



Perspective du quartier de la Lombardie une fois les travaux achevés.

- le mercredi 16 février, de 10 h à 13 h et de 14 h à 18 h, au gymnase Suzanne-Lenglen, rue de Constantine
- le mercredi 23 février, de 10 h à 13 h; et de 14 h à 18 h, sur le parking de la maison de quartier Gaonac'h,

rue de Griou;
• le mercredi 2 mars, place du Boulingrin, de 10 h à 13 h et de 14 h à 18 h.

Tél. : 0800 021 021 et sur Internet : www.la-crea.fr

Stage d'acteur

L'Acteur en Soi propose à tous les amateurs de cinéma ou de théâtre un nouveau stage intensif de jeu d'acteur, du 21 au 25 février.

Rens. : 06 19 49 95 70



Fondations

Grammont Le promoteur immobilier Constructa a entrepris la construction de 59 logements. Plus de la moitié a déjà été vendue sur plan.



« **N**ouvel'R » ! Tout un programme... immobilier commercialisé sous la marque Propria, propriété du groupe Constructa. Destinés à l'accession à la propriété, les 43 appartements et les 16 maisons verront le jour de part et d'autre de l'allée de la Sablière. Ils devraient être livrés au cours du 3^e trimestre 2012. « *Ce programme comporte des appartements, du T2 au T4, certains en duplex, et des maisons de ville de type T4 et T5,* explique Chloé Moulin, responsable

de programmes. *Depuis le lancement de la commercialisation en mai 2010, nous avons vendu 60 % de logements à des familles qui sont issues du quartier ou des alentours.* » Cette construction s'ajoute à celle programmée d'Habitat 76. Située entre la rue Jules-Adeleine et les futures bâtisses du groupe Constructa, l'opération immobilière du bailleur rouennais proposera 38 logements, dont 7 sociaux. Leur livraison est également prévue dans le courant de l'année prochaine.

GF

Porte-bonheur

Vieux-Marché Pour ne pas stresser avant votre union, confiez-en la préparation à un organisateur de mariage.

La Saint-Valentin a peut-être été l'occasion pour vous de parler mariage avec la personne qui partage votre vie. Mais l'organiser vous stresse ou vous paraît très compliqué. Comment s'y prendre, par quoi commencer ? Des questions pour lesquelles un organisateur de mariage a la réponse. « *On commence par rencontrer les futurs mariés pour cerner leur personnalité, leurs goûts, leurs envies,* explique Alexandra Boutigny, de Lune de Miel. *Certains savent déjà ce qu'ils veulent. D'autres nous laissent carte blanche. Dans ce cas, il faut leur proposer des idées, des couleurs, que je vais puiser dans les salons de l'habitat, de la décoration, à l'étranger, dans les magazines. On doit toujours être au fait des dernières tendances pour savoir innover et répondre aux demandes, même*

les plus insolites. » Et des demandes insolites, Alexandra Boutigny en a vu passer. « *Un couple m'a confié la création d'une décoration très design autour de la piscine d'un château. Un autre a*

décidé de faire un mariage 100 % gothique. » Tout est possible, tout est réalisable... à condition de s'y prendre tôt : plusieurs mois, voire un an et demi à l'avance.

GF



Alexandra Boutigny a fait de l'organisation de mariages sa profession.

en bref

Conférence

La maison des Associations, 11 avenue

Pasteur, organise une conférence réservée aux associations. Ce rendez-vous organisé le vendredi 18 février, de 17 h 30 à 19 h 30, abordera la thématique du « service civique ».
Rens. : 02 76 08 89 20

Permanences associatives

Les associations rouennaises tiennent leurs permanences à la Maison des Associations, 11 avenue Pasteur.

• **France bénévolat** : les lundis 21 et 28 février, de 13 h à 16 h



Ne ratez pas le bac

Rive gauche. La Crea et la Ville définissent ensemble les emplacements du nouveau dispositif de collecte des déchets déployé à partir du printemps.



Les bacs marron à roulettes n'ont plus que quelques mois à vivre. Dès le mois d'avril, les premiers points de collecte sélective et volontaire les remplaceront sur la rive gauche. Plus design, ils s'intégreront mieux dans le paysage urbain. Dans l'attente de leur mise en service, des

travaux seront effectués selon le matériel choisi, à savoir des colonnes aériennes, des bacs enterrés ou semi-enterrés. Partenaire de la Crea dans le déploiement de ce dispositif, la Ville a été sollicitée pour valider les 130 emplacements choisis par la Communauté de l'agglomération. Les services techniques municipaux étudient chaque lieu proposé sous l'angle des conditions de sécurité en matière de circulation des réseaux ou de la réalisation de futurs projets urbains portés par la Ville. Ont donc été rejetés les emplacements où le camion collecteur ne peut ramasser les colonnes ou la place des Emmurées, qui sera à terme réaménagée. Les conteneurs d'une capacité de 5 000 litres (contre 700 litres actuellement) permettront aux habitants de déposer leurs ordures ménagères et de pratiquer le tri sélectif en y déposant leurs déchets recyclables.

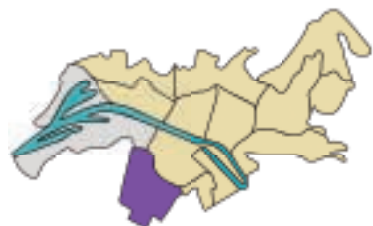
GF

Le verre du décor

Jardin des Plantes L'Orangerie est en chantier depuis le début de février. Fin des travaux cet été.

En cette période hivernale, ce ne sont pas les arbres et les fleurs qui poussent au Jardin des Plantes, mais un chantier. Depuis le début du mois, un échafaudage déploie ses ramifications autour de l'Orangerie. La bâtisse, qui d'habitude abrite les végétaux exotiques pendant l'hiver, avait besoin d'une sérieuse cure de Joven-

ce. D'ici à la fin de l'été, 400 000 euros de travaux seront réalisés sur cette verrière. L'opération permettra non seulement d'améliorer la croissance des végétaux, mais elle sera également le moyen d'assurer l'accueil de manifestation, tel le festival Graines de Jardin, organisé au mois de mai par la Crea.



• **Sclérosés en Plaques (Nafsep)** : le mardi 22 février, de 13 h 30 à 16 h 45.
• **Face Au Veuvage Ensemble Continuels (Favec)** : les mercredis 16 et 23 février, de 10 h à 11 h 30.

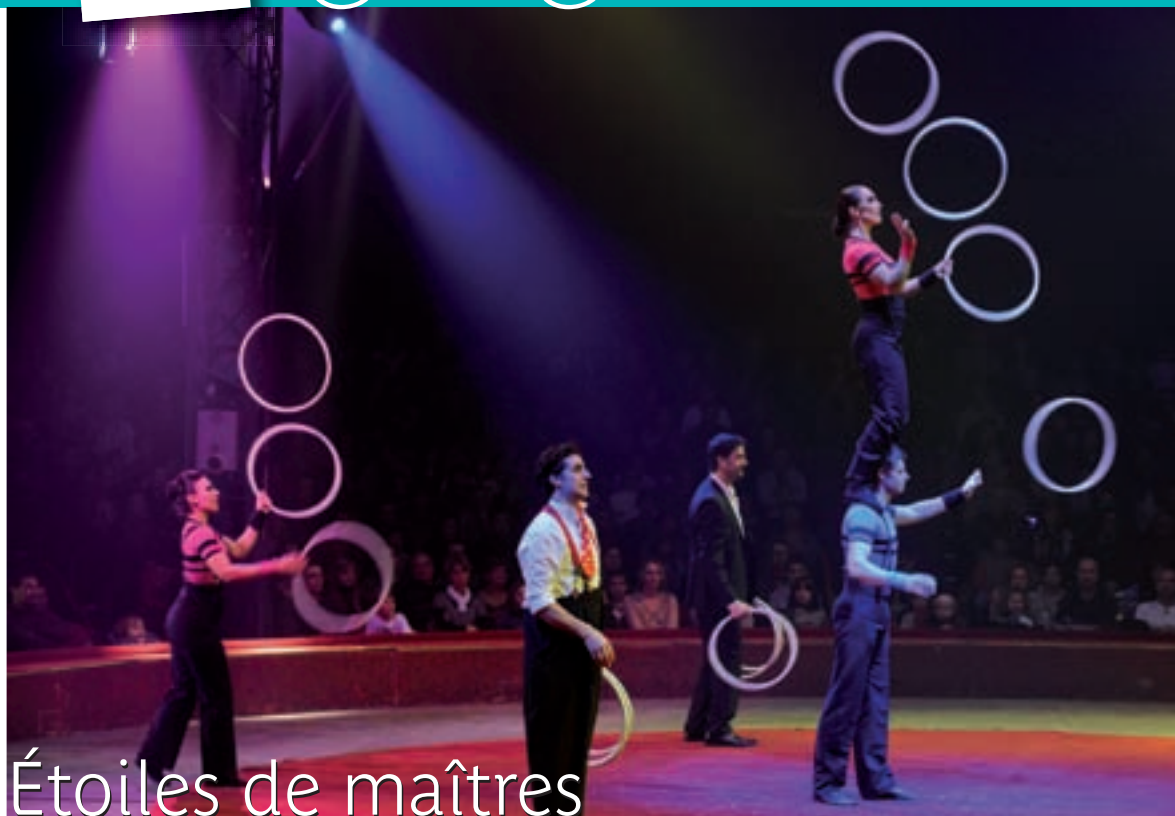
• **Le nouveau monde** : le mercredi 23 février, de 14 h à 16 h 30.

France Bénévolat

L'association France Bénévolat tient une permanence le jeudi 17 février, de 9 h à 12 h, à la maison Saint-Sever.

Retraités isolés

« Vie et Projection » organise un séjour pour les retraités isolés, en Loire-Atlantique en mai. Une réunion est organisée le 17 février à 15 h à la MJC Rive Gauche. **Rens. : 02 76 00 25 39**



Étoiles de maîtres

Cirque Arlette-Gruss Ciel, un cirque ! Et si vous gardez un temps les yeux dans les cieux, vous découvrirez Poussières d'étoile, le nouveau spectacle du cirque Arlette-Gruss.

Entrez sur la piste aux étoiles pour décrocher la lune. Le cirque Arlette-Gruss se pose sur le sol rouennais pour mieux conquérir les cieux. *Poussières d'étoile*, son nouveau show, vous entraîne dans la course des astres du cirque, au cœur d'une constellation de numéros plus scintillants les uns que les autres. Et pour vous mettre sur orbite, le cirque Arlette-Gruss est allé chercher ces numéros dans les hautes sphères des arts du cirque moderne. À l'instar du *Globe of Speed*, où huit motos enfermées dans une planète de métal tourbillonnent à grande vitesse. Sous la voûte céleste du chapiteau, quelques artistes brillent par leur courage et leur talent tels Serge Massot et son numéro de ventrilo-

quie, Kévin Gruss et ses acrobaties à plusieurs mètres du sol, dans un étrange cube de métal. Dans cet univers d'exploits et de performances spectaculaires gravitent encore des numéros d'éléphants, de chevaux, de tigres, de clown, de hula-hoop, de cordes à sauter, de transformisme et de barres fixes. Vingt tableaux enivrants conçus pour qu'une fois le rideau tombé, plus aucun souvenir ne s'éclipse.

i **Cirque Arlette-Gruss • Du 24 février au 6 mars**
 • Quais bas rive gauche • Tarifs : de 16 euros
 à 32 euros (TR de 13 euros à 29 euros) • Rens. :
 0825 825 660 • Visite de la ménagerie, de 10 h
 à 12 h et de 14 h à 18 h



Preuves de maths

« CQFD ». Preuves mathématiques.

Il y a des mathématiques dans la nature. C'est ce que prouve le Muséum jusqu'au 30 avril. Symétries, géométrie, suites mathématiques, enchaînement exponentiel d'événements (Théorie du Chaos), les maths sont partout. Pourquoi le nombre de pétales des fleurs respecte-t-il toujours la suite de Leonardo Fibonacci ? Pourquoi les papillons ont-ils des ailes symétriques alors que le crabe violoniste ne dispose que d'une grosse pince ? Pourquoi les zèbres ont-ils des rayures ? À ces questions, il y a une réponse mathématique pour les grands et les petits, savamment mise en scène au Muséum départemental de Rouen, dans sept univers de la maison.

i **« CQFD, les maths dans la nature » • Jusqu'au**
30 avril • Tous les jours (sauf le lundi),
de 14 h à 17 h 30 • Visites guidées le dimanche à 15 h
 • Rens. : 02 35 71 41 50



© PHE76.com

Au quart de tour

Rouen-Villard/Rouen-Amiens Plus que deux matches et place aux quarts de finale ! Premier du championnat, Rouen aura à cœur de poursuivre son effort face à Villard-de-Lans et surtout face à Amiens, son pire « ennemi ». « *Jouer les deux derniers matches à domicile est idéal pour se mettre en condition pour les play-offs, confie le défenseur Cédric Custosse. Villard patine vite, en contre-attaque, dans le dos des défenseurs. Amiens possède un très bon gardien, de bons joueurs, ça joue physique. Les Gothiques auront besoin de points pour rester dans les quatre premiers du classement. On devra être très solide défensivement... Notre équipe a maintenant trouvé son identité, qu'elle a construite au fil des victoires et des finales. À nous de continuer sur cette lancée !* »

Rouen-Villard • 22 février • Rouen-Amiens • 26 février • 20h • Patinoire G.-Boissière • 11 euros

bonnepioche



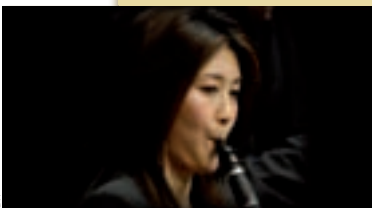
DR

RENDEZ-VOUS DE LA CERVELLE Après le football, la Belgique ou comment étudier ce pays tant qu'il est encore temps... à travers une « Histoire belge », Fred Tusch et son comparse Sylvain Petit décortiquent sous les angles philosophique et historique les apports du Plat Pays dans différentes disciplines. Avec un humour... belge, bien évidemment ! « Rendez-vous de la cervelle » • Mardi 22 février • 19 h 30 • Salle Sainte-Croix-des-Pelletiers • Entrée libre • Rens. : 02 32 08 13 90



DR

BAL CRÉOLISÉ Dans le cadre des Méridiennes, la classe des musiques traditionnelles du Conservatoire propose de rapprocher les cultures créoles des musiques traditionnelles. Grâce au répertoire programmé, la classe de l'établissement rouennais souhaite transmettre au public l'authenticité du lien social et de la chaleur humaine qui font la force des fêtes populaires. Bal créolisé • Méridiennes • Vendredi 18 février • 12h 15 • Escalier d'honneur de l'Hôtel de Ville • Entrée libre



DR

GRAN PARTITA Dans ce volet consacré à la musique de chambre, l'Opéra de Rouen vous invite à redécouvrir Mozart, en proposant la Sérénade en si bémol majeur *Gran Partita* ainsi que des extraits de la *Flûte Enchantée*, transcrite pour huit instruments à vents et contrebasse. Et Beethoven, en programmant l'ouverture de *Fidelio*, également écrite pour oboe à vents et contrebasse. *Gran Partita* • Lundi 28 février • 20h • Opéra de Rouen • De 5 à 20 euros • www.operaderouen.com



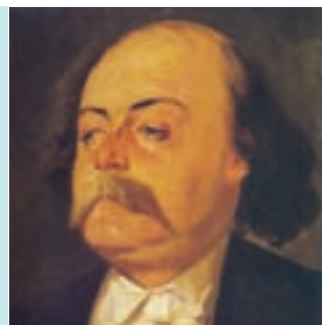
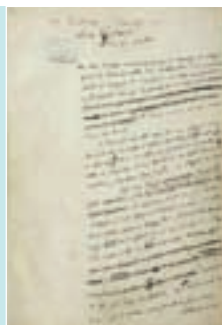
© T. Burchi

LE GLOBE Vous pensez que les enfants sont trop jeunes pour comprendre les mécanismes de la géopolitique ? Le metteur en scène Thierry Bedard vous prouve le contraire. Un énorme globe sur scène permet à un spécialiste de commenter le monde, tandis que son assistant, très maladroit, apporte à ce savant humour et dérision. À voir en famille à partir de 8 ans. *Le Globe* • Jusqu'au 18 février • 19h 30 • Théâtre des Deux Rives • De 8 euros à 18 euros • Rens. : 02 35 70 22 82



© Collection Christophe L.

CINÉMA ET HISTOIRE À l'initiative de Pascal Dupuy, professeur d'histoire à l'Université de Rouen, l'Omnia propose un cycle « Cinéma et Histoire ». L'occasion de revoir de grands classiques en VO sous-titrée : *M. Le Maudit*, de F. Lang, le 24 février, *La Marseillaise*, de J. Renoir, le 24 mars, et *La Chinoise*, de J.-L. Godard, le 14 avril. Chaque projection sera présentée par un professeur d'histoire de l'Université. *M. le Maudit* • Jeudi 24 février • 17h 45 • Omnia République • 5 euros (TR : 3,90 euros)



Flaubert dans la peau

Yvan Leclerc Sa passion pour l'auteur de *Madame Bovary* nourrit son métier. Gustave Flaubert toujours bien vivant..

« **M**es collègues m'appelle Gustave... » Rien de surprenant à cela, quand on a consacré déjà plus de 30 ans de sa vie - et une quinzaine d'ouvrages - à Flaubert... Le futur professeur de Lettres est tombé sur l'auteur de *Madame Bovary* en faculté. Une rencontre déterminante, de celles qui tracent les destins. Un professeur passionnant, l'étude de *L'Éducation sentimentale* ; puis une thèse... La fascination est en marche. « Il y a très peu de mythes littéraires, se justifie Yvan

Leclerc, (...) au point de passer dans le langage courant : on parle encore de bovarisme... » C'est que l'oeuvre de l'écrivain rouennais est d'une grande richesse car l'auteur a toujours été d'une grande exigence avec lui-même. « *Le difficile en littérature, c'est de savoir quoi ne pas dire.* » Pas forcément l'une de ses plus belles citations, mais un aphorisme qui traduit assez bien cette rigueur. Trouver le mot juste. « *La bonne prose pourtant doit être aussi précise que le vers, et sonore comme lui* », dit encore Flaubert. Rien que pour préparer *Bouvard et Pécuchet*, Flaubert lira quelque 1 500 livres... Enseignant-chercheur et directeur du centre Flaubert à Rouen, Yvan Leclerc note, non sans humour, qu'il a passé « plus de temps avec Flaubert qu'avec aucune personne ». Un prix qu'il paye sans regret. D'autant que la technologie lui permet aujourd'hui de partager Gustave avec un large public. C'est tout le sens de la démarche de transcription des manuscrits « normands » - donnés aux bibliothèques de Rouen par la nièce de l'auteur - entreprise en 2003 pour Internet : *Madame Bovary* ainsi que *Bouvard et Pécuchet* (encore en cours) sont désormais en ligne. Ratures comprises. Sachant que le manuscrit de *Madame Bovary* équivaut à 4 500 pages, on mesure l'ampleur de la tâche, rendue possible grâce à une cinquantaine de bénévoles dévoués*. La suite pour Yvan Leclerc ? Une bibliographie en vue du bicentenaire de la naissance de l'ermite de Croisset en 2021.

(*) dont Danièle Girard, Nicole Caron, Joëlle Robert, Nicole Sibireff et Jean-Christophe Portalis

<http://bovary.univ-rouen.fr/>

3 bonnes raisons

FCR-Gueugnon



100 % rouge Les Diables Rouges affrontent la lanterne rouge. Gueugnon, promis à la descente en CFA, est l'hôte du stade Diochon le 19 février. Irréprochable à domicile (un seul faux pas, face au leader Bastia), le FC Rouen se doit de dicter sa loi aux Forgerons.

Premier tiers A la 7^e place à l'aube de février, le FCR remplit son contrat : terminer dans le premier tiers du classement. Pas question de laisser filer des points. Tout autre résultat qu'une victoire ferait tache dans le parcours d'un club qui

a l'ambition de disputer la montée la saison prochaine.

Avant-derby Un mois avant de recevoir le voisin Pacy-sur-Eure, les Diables Rouges ont l'occasion d'amorcer en beauté la préparation du derby. On attend une victoire nette et sans bavure qui permettrait de gonfler encore le capital confiance de l'équipe.

FC Rouen-Gueugnon • 27^e journée de National • Samedi 19 février • 20h • Stade Diochon • De 5 euros à 15 euros • Rens. : 02 32 81 36 36



© SWEC

Rambaud... IV

Patrick Rambaud est un écrivain remarquable. Pour les livres qu'il a si-

gnés. Et ceux qu'il n'avouera jamais avoir écrits. Il est probablement le « nègre » le plus célèbre de la profession, son style s'accommodant de tous les terrains. Après une prodigieuse suite de 4 sur la fin de l'Empire de Napoléon, il se lance dans une longue *Chronique du règne de Nicolas 1^{er}*. Le feuilleton de notre époque, mois après mois, depuis l'élection de Nicolas Sarkozy. Quatre volumes à ce jour. Un pamphlet tout léger et irrésistible. Et toujours ce style...

Rencontre avec Patrick Rambaud • Mercredi 16 février • 18 h • L'Armistière • Entrée libre

Blues

« *Toute la musique que j'aime, elle vient du blues* », chante Johnny. Que reste-t-il aujourd'hui de cette culture originaire des rives du Mississippi? Comment le blues a-t-il résisté à la mondialisation? Stéphane Deschamps répondra à ces questions lors d'une conférence sur le thème: « À propos de Blues Booze & BBQ ». Une plongée dans le sud des États-Unis avec le journaliste des *In-rockuptibles*, spécialiste des musiques américaines.

À propos de Blues Booze & BBQ

- Par Stéphane Deschamps
- Samedi 19 février • 15 h
- Club du Hangar 106 • Gratuit

même jour même heure

vendredi 18 février

Objet scénique non identifié



La création que la compagnie havraise La BaZooKa propulse sur la scène du Théâtre de la Chapelle Saint-Louis ne ressemble à rien de connu. Son spectacle s'intitule *Le Ka : Björn-Zigmond Köenisberg*. Trois « alternatifs politiques "cubistes" » répètent un numéro de « cabaret électoral » dans un décor mi-kitsch mi-contemporain (damier noir et blanc au sol, murs miroirs). Pour convaincre et séduire, ils travaillent jusqu'à l'obsession voire l'épuisement une même musique: *Prisencolinesunaciusol*, un tube des années 1970 signé Adriano Celentano. L'imprononçable morceau est ici mis à toutes les sauces, trituré, décomposé, réaménagé par les trois danseurs-comédiens-chanteurs. L'engagement forcené de ce trio, qui invente une langue avec des consonances suédoises, est guidé par un certain goût du déraisonnable et de l'autodérision. Liberté et légèreté. Danse et extravagance.

Le Ka • Les 16, 17 et vendredi 18 février • 19 h 30 • Théâtre de la Chapelle Saint-Louis • 14 euros (TR 10 euros) • Rens. et réservations : 02 35 98 45 05

Ceci n'est pas une conférence



Chaque année, les bibliothèques de Rouen s'associent à un artiste. En 2011, elles confient les clés de la maison à Hélios Azoulay. L'artiste rouennais, à la fois compositeur, musicien, professeur à l'Université, s'emploiera à parler de la musique de façon insolite et originale, comment le démontre l'énoncé de ses interventions. La conférence « Ceci n'est pas une conférence » se déroule le vendredi 18 février, à 17 h 48, à la bibliothèque Saint-Sever. Hélios Azoulay évoquera l'histoire de la musique, ses grands compositeurs, ses différents courants. Le public partira à la découverte de Bach, en faisant un détour par Puccini, avant de se rendre chez Billie Holiday. Une carte blanche avec menu imposé par l'artiste rouennais qui a fait le pari de faire aimer à ses auditeurs ce qu'ils pensaient peut-être détester par manque de connaissance...

« Ceci n'est pas une conférence » • Par Hélios Azoulay • Vendredi 18 février • 17 h 48 • Bibliothèque Saint-Sever • Entrée libre

A genda

mercredi 16 février

LECTURE « Ceci n'est pas une lecture »

• Dans le cadre de la Carte blanche à Hélios Azoulay • Bibliothèque Parment • 17 h 48 • Entrée libre

RENCONTRE Patrick Rambaud • Librairie l'Armitière • 18 h • Entrée libre

THÉÂTRE L'amour conjugal • D'après Alberto Moravia • Mise en scène de Matthieu Roy • Par la Cie du Veilleur • Centre culturel Marc-Sangnier, Mont-Saint-Aignan • 19 h, 21 h • 9 € (TR 5 €)

DANSE Le Ka: Björn - Zigmund Köenisberg • D'Étienne Cuppens et Sarah Crépin • Par la Cie La BaZooKa • Théâtre de la Chapelle Saint-Louis • 19 h 30 • 14 € (TR 10 € et 6 €)

CONCERT André Minvielle - « Écoutez la créolité » • Auditorium de Conservatoire • 20 h • Entrée libre

MUSIQUE BRÉSILIENNE Samba de mesa • Par Agogô Percussions • Dans le cadre des Rendez-Vous du Bocal • Maison de l'Université, Mont-Saint-Aignan • 20 h • Entrée libre

jeudi 17 février

MIDI-MUSÉE Les métamorphoses d'Ovide en peinture • Musée des Beaux-Arts • 12 h 30 • 4 € + entrée gratuite, gratuit - 26 ans, sans réservation

SPEED READING Speed reading • Bibliothèque Parment • 18 h • Entrée libre

DANSE Le Ka: Björn - Zigmund Köenisberg • D'Étienne Cuppens et Sarah Crépin • Par la Cie La BaZooKa • Théâtre de la Chapelle Saint-Louis • 19 h 30 • 14 € (TR 10 € et 6 €)

OPÉRA Mozart - La Flûte enchantée • Direction : Sébastien Rouland • Théâtre des Arts • 20 h • De 5 € à 65 €



André Minvielle, en concert au Conservatoire le mercredi 16 février.



Youssoupha, en concert au Hangar 23 le vendredi 18 février.

MUSIQUE BRÉSILIENNE Forro da lua

• Maison de l'Université, Mont-Saint-Aignan • 20 h • Entrée libre

vendredi 18 février

LES MÉRIDIENNES Bal créolisé

• Par la classe des musiques traditionnelles du Conservatoire et ses invités • Escalier d'honneur, Hôtel de Ville • 12 h 15 • Entrée libre

MIDI-MUSÉE Les métamorphoses d'Ovide en peinture • Musée des Beaux-Arts • 12 h 30 • 4 € + entrée gratuite, gratuit - 26 ans, sans réservation

RENCONTRE Hélios Azoulay - « Ceci n'est pas une conférence » • Dans le cadre de la Carte blanche à Hélios Azoulay

• Bibliothèque Saint-Sever • 17 h 48 • Entrée libre

PROSPECTIVE DU PATRIMOINE Rouen, belle endormie • Par Vincent Verger

• RDV devant la fontaine Saint-Maclou, à l'angle des rues Damiette et Martainville • 19 h • 6,50 € (TR 4,50 €) • Réservations auprès de l'Office de Tourisme

DANSE Le Ka: Björn - Zigmund Köenisberg • D'Étienne Cuppens et Sarah Crépin • Par la Cie La BaZooKa • Théâtre de la Chapelle Saint-Louis • 19 h 30 • 14 € (TR 10 € et 6 €)

CHANSONS CRÉOLES Le Trio Lacaille

• Dans le cadre des Rendez-Vous du Bocal • Maison de l'Université, Mont-Saint-Aignan • 20 h • Entrée libre (lire notre « Plan 0 € p. 31 »)

BLUES Nuit de l'Alligator • Avec CW Stoneking, Timber timbre et Puta madre brothers • Hangar 106 • 20 h • De 13 € à 15 €

CONCERT Nuage Magique + Oso El Roto + Vialka + Ithak • Soirée « Bienvenue chez les fous » • L'Oreille qui traîne, MJC Rive Gauche • 20 h 30 • 5 €

HIP-HOP Youssoupha • Dans le cadre du festival Hip hop en Seine • En partenariat avec Espoir jeunes • Hangar 23 • 20 h 30 • 16 € (TR 12 €)

THÉÂTRE Les sept jours de Simon Labrosse • De Carole Frechette • Mise en scène : Éric Damois • L'Almendra • 20 h 30 • 8 € (TR 6 €)

REGGAE Stricky Stride sound system + Dakтары sound system + Irie sound system • Le Bateau ivre • 22 h • Payant

Où c'est ?

► **Maison des Aînés**, 24 rue des Arsins : 02 32 08 60 80 ► **Théâtre des Deux Rives**, 48 rue Louis-Ricard : 02 35 70 22 82

► **Théâtre de la Chapelle Saint-Louis**, Place de la Rougemare : 02 35 98 45 05
► **Le Bateau ivre**, 17 rue des Sapins : 02 35 70 09 05 ► **Musée des Beaux-Arts, de la Céramique et Le Secq des Tournelles** : 02 35 52 00 62 ► **L'Armitière**, 5 rue des

Basnage : 02 35 70 57 42 ► **L'Almendra**, 1 bis rue Paul Baudouin, 02 35 70 52 14
► **Omnia République**, 28 rue de la République ► **Chicago Speakeasy**, 1 rue du Cercle ► **Conservatoire** : 02 32 08 13 50
► **Bibliothèques de Rouen** : 02 76 08 80 88

avant premières



◆ **127 heures (photo)**, de **Danny Boyle**, avec **James Franco, Amber Tamblyn**
• vendredi 18 février • 20 h et 22 h 15
• Gaumont Grand-Quevilly (VF) et Pathé Docks 76 (VOST)

◆ **Toi, moi, les autres**, d'**Audrey Estrougo** avec **Leïla Bekhti, Benjamin Siksou**
• lundi 21 février • 20 h et 22 h 20
• Gaumont Grand-Quevilly

◆ **True Grit**, de **Ethan Coen, Joel Coen**, avec **Jeff Bridges, Matt Damon**
• jeudi 17 février • 20 h • UGC Ciné-cité (VOST) • mardi 22 février • 20 h 30
• Omnia République (VO) • mardi 22 février • 20 h et 22 h 20 Gaumont Grand-Quevilly (VF) et au Pathé Docks 76 (VOST)

◆ **L'Assaut**, de **Julien Leclercq**, avec **Vincent Elbaz, Gregori Derangère**
• mardi 22 février à 20 h • Pathé Docks 76
• En présence du réalisateur Julien Leclercq, de Vincent Elbaz et de Gregory Bérangère

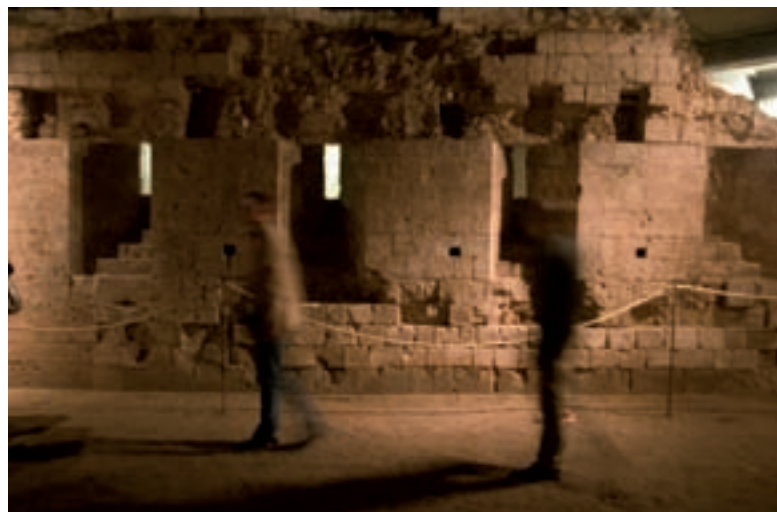
◆ **Paul**, de **Greg Mottola**, avec **Seth Rogen, Simon Pegg** • vendredi 25 février • 20 h et 22 h • Pathé Docks 76

◆ **Jimmy Rivière**, de **Teddy Lussi-Modeste**, avec **Guillaume Gouix, Hafsia Herzi** • samedi 26 février • 20 h 15
• Omnia République • En présence du réalisateur Teddy Lussi-Modeste

◆ **Les Moomins et la chasse à la comète**, film d'animation de **Maria Lindberg** • dimanche 27 février • 11 h • Omnia République

◆ **Never Let Me Go** de **Mark Romanek**, avec **Keira Knightley, Carey Mulligan**
• mardi 1^{er} mars • 20 h 30 • Omnia République

Toute la programmation des salles de cinéma sur www.rouen.fr



La Maison Sublime s'offre plus facilement aux visiteurs en cette saison.

samedi 19 février

VISITE Partez, découvrez... Rouen et ses trésors • RDV à l'Office de Tourisme • 15 h • 6,50 € (TR 4,50 €)

CONCERT Ex Voto • Bibliothèque Saint-Sever • 16 h • Entrée libre

OPÉRA Mozart - La Flûte enchantée • Direction : Sébastien Rouland • Théâtre des Arts • 19 h 30 • De 5 € à 65 €

THÉÂTRE Les sept jours de Simon Labrosse • De Carole Frechette • Mise en scène : Éric Damois • L'Almendra • 20 h 30 • 8 € (TR 6 €)

CONCERT Pavé + 2/3 de Sextet + Pizza + Stanley Kubi • Soirée « Bienvenue chez les fous » • L'Oreille qui traîne • 20 h 30 • 5 €

POP ROCK Youpi or not • Le 3 Pièces • 20 h 30 • Entrée libre

CONCERT First part + Daily Mind Distortion + The Black King (TBC) + Poisson-Poney • Proposé par Move like a Zombie • Le Bateau ivre • 22 h • 5 €

dimanche 20 février

VISITE INSOLITE Les charpentes de l'abbatiale Saint-Ouen • RDV abbatiale Saint-Ouen, portail des Marmousets • 15 h • 6,50 € (TR 4,50 €), réservation indispensable : 02 32 08 32 40

DANSE Les grands ballets classiques • Zénith • 15 h • 39,70 €

VISITE COMMENTÉE « Vincent Barré et Sylvain Dubuisson » • Musée des Beaux-Arts • 16 h • 4 € + entrée TR, gratuit - 26 ans

THÉÂTRE Les sept jours de Simon Labrosse • De Carole Frechette • Mise en scène : Éric Damois • L'Almendra • 17 h • 8 € (TR 6 €)

lundi 21 février

LUNDI DU KALIF 39th and Norton
• Le Kalif • 20 h 30 • 5 € (gratuit pour les adhérents), réservation indispensable
• Concert diffusé la semaine suivante sur le site du Kalif

mardi 22 février

VISITE Le monument juif • Monument juif, rue aux juifs • 15 h • 6,50 € (TR 4,50 €), réservation obligatoire auprès de l'Office de Tourisme

RENDEZ-VOUS DE LA CERVELLE « Une histoire belge : étudions La Belgique tant qu'il est encore temps » • Salle Sainte-Croix-des-Pelletiers • 19 h 30 • Entrée libre



La Flûte enchantée, le 24 février.

► **Hangar 106** : 02 32 10 88 60 ► **Hangar 23** : 02 32 18 28 10 ► **Théâtre de la Foudre**, Petit-Quevilly et **Centre culturel Marc Sangnier**, Mont-Saint-Aignan : 02 35 03 29 78 ► **Le P'tit Ouest**, 1 rue de Buffon : 02 35 98 15 60 ► **Le Kalif**, 33 route de Damétal ► **Le Vicomté**,

70 rue de la Vicomté ► **Opéra de Rouen Haute-Normandie** : 0810 811 116 ► **Maison de l'Université** : 02 32 76 92 00 ► **Hôtel des sociétés Savantes**, 190 rue Beauvoisine ► **L'Oreille qui traîne**, Place des Faienciers : 02 32 81 53 60 ► **Office de Tourisme** :

02 32 08 32 40 ► **Le 3 Pièces**, 49 place du Général De-Gaulle ► **Salle Sainte-Croix-des-Pelletiers** : 02 32 08 13 90 ► **Café de l'Époque**, 43 rue Armand-Carrel ► **Le Shari Vari**, 51 rue Saint-Nicolas ► **Le Saxo**, place Saint-Marc

Agenda

sports

vendredi 18 février

➤ **HOCKEY SUR GLACE Rouen-Gap** • Patinoire Guy-Boissière • 20 h • payant • Rens. : 02 35 88 96 88 • www.rhe76.com

samedi 19 février

➤ **FOOTBALL FC Rouen - Gueugnon** • 27e journée de National - Stade Diochon • 20 h • 5 €, 10 € et 15 € • 02 32 81 36 36 et www.fcrouen.net

dimanche 20 février

➤ **HANDBALL FÉMININ Rouen-Blanc-Mesnil** • Jour et horaire à confirmer. Championnat de Nationale 3 féminine. • Gymnase Suzanne-Lenglen • 14 h • NC • Rens. : http://rouen76uhb.free.fr/

mardi 22 février

➤ **HOCKEY SUR GLACE Rouen-Villard-de-Lans** • patinoire Guy-Boissière • 20 h • payant • Rens. : 02 35 88 96 88

samedi 26 février

➤ **ROLLER HOCKEY Rouen-Angers** • Championnat de France Élite • MJC rive gauche, place des Faienciers • 18 h • 5 €, tombola et boisson comprise • Rens. : www.spiders-rouen.org

➤ **BASKET-BALL Rouen-Nanterre** • Championnat de France ProB. • Gymnase des Cottonniers, centre Saint-Sever • 20 h • De 9 € à 18 € • Rens. : 02 35 72 13 13 ou sur www.basketsporouen.com

➤ **HOCKEY SUR GLACE Rouen-Amiens** • patinoire Guy-Boissière • 20 h • Payant • Rens. : 02 35 88 96 88 • www.rhe76.com

dimanche 27 février

➤ **RUGBY Stade Rouennais-Gennevilliers** • 18e journée de Fédérale 2 • Stade Mermoz • 15 h • 5 € • Rens. : 02 35 70 24 72 • www.sr-rugby.fr



© C. Bourgeois

OPÉRA Mozart - La Flûte enchantée

• Direction : Sébastien Rouland • Théâtre des Arts • 20 h • De 5 € à 65 €

Jeudi 24 février

OPÉRA Mozart - La Flûte enchantée

• Direction : Sébastien Rouland • Théâtre des Arts • 20 h • De 5 € à 65 €

vendredi 25 février

RENCONTRE Hélios Azoulay - « Ceci n'est pas une conférence »

• Dans le cadre de la Carte blanche à Hélios Azoulay • Bibliothèque Saint-Sever • 17 h 48 • Entrée libre

CONCERT Latché Swing

• L'Almendra • 20 h 30 • 8 € (TR 6 €)

CONCERT Kim Novak + Jullian Angel

+ DJ Berb • Le Shari Vari • 21 h 30 • Payant

ROCKABILLY The night's cats + Flaming

combo • Le Bateau ivre • 22 h • 5 €

samedi 26 février

RENCONTRE LITTÉRAIRE Thé ou café?

• Bibliothèque du Châtelet • 10 h • Entrée libre
CHANTIER VERT • Proposé par l'association Côte Sainte-Catherine • Rdv au Belvédère • 14 h • Accès libre, inscription conseillée

ATELIER D'ÉCRITURE Métro boulot

scripto! • Bibliothèque Simone De Beauvoir, pôle culturel Grammont • de 15 h à 17 h • Entrée libre, inscription indispensable

VISITE Partez, découvrez... Rouen et ses

trésors • RDV à l'Office de Tourisme • 15 h • 6,50 € (TR 4,50 €)

MUSIQUE Hélios Azoulay - « Ceci n'est

pas un concert » • Dans le cadre de la Carte blanche à Hélios Azoulay • Bibliothèque Simone de Beauvoir, pôle culturel Grammont • 17 h 48 • Entrée libre

RETRANSMISSION OPÉRA Gluck -

« Iphigénie en Tauride » • Par le Metropolitan Opera • Dirigé par Patrick Summers • Cinémas Pathé Docks 76 • 19 h • 27 €

MÉTAL Anathema • Hangar 106 • 20 h • De 17 € à 22 €

MUSIQUE, LECTURES, IMAGES Soirée

Transmuzitext • Avec : Saladin Sane, Fabien M, Zaak À & C-Real, Mutants Anachroniques et R3PLYc4AN • L'Oreille qui traîne, MJC Rive Gauche • 20 h 30 • 3 €

BLUES Tom Cactus & the Voodoo Rabbits

• Tribute to Stevie Ray Vaughan • Le Saxo • 21 h • Entrée libre

FUNK SOUL Funky Dudes

• Le Bateau ivre • 22 h • Payant

dimanche 27 février

SALON Normandy western trade show -

Rouen trading post • Organisées

par l'association Normandie Expositions

• Parc des expositions • De 9 h à 17 h • 6 €

SALON Puces Militaria

• Organisé

par l'association Normandie Expositions

• Parc des expositions • de 9 h à 17 h • 6 €

à la Maison des Aînés

Jeudi 17 février

➤ **Café des échanges** • 15 h • Maison des Aînés • Entrée libre

Mercredi 23 février

➤ **Wii Jeux d'équilibre** • De 15 h à 16 h 30 • Maison des Aînés • Sur réservation : 02 32 08 60 80

Jeudi 24 février

➤ « Il était une fois Grammont... histoire du quartier, visite de la Chapelle et de la bibliothèque » • Proposé par Mélanie Luce, médiatrice du patrimoine, et la Maison des Aînés • De 15 h à 16 h • RDV à 14 h 45 à la Bibliothèque Simone-de-Beauvoir • Sur réservation : 02 32 08 60 80

Vendredi 25 février

➤ « Il était une fois Grammont... histoire du quartier, visite de la Chapelle et de la bibliothèque » • Proposé

par Mélanie Luce, Médiatrice du patrimoine et la Maison des Aînés • De 15 h à 16 h

• RDV 14 h 45 à la Bibliothèque Simone de Beauvoir • Sur réservation : 02 32 08 60 80

Mardi 1er mars (et mardi 15 mars)

➤ **Évoquez vos souvenirs en produisant un texte...** • Atelier d'initiation à l'écriture

« L'école » • Cycle de 2 séances

• Animé par Sandrine Turquier

• Maison des Aînés • De 14 h 30 à 16 h 30

• Sur réservation : 02 32 08 60 80

en bref

Eurovision

Formé à Rouen, le ténor normand Amaury Vassili la représentera France au Concours de l'Eurovision, le 14 mai.

à gagner

40 places (20 x 2)

pour « Viva Opéra » : Mireille

à l'UGC Ciné-Cité, le 3 mars, à 19 h 45.

Nom & prénom :

Adresse :

Tél. :

VISITE COMMENTÉE Vincent Barré et Sylvain Dubuisson • Musée

des Beaux-Arts • 16 h • 4 € + entrée TR, gratuit - 26 ans

ORGUE Thierry Escaich • Cathédrale • 16 h • 10 €

lundi 28 février

MUSIQUE DE CHAMBRE Mozart - Gran Partita • Théâtre des Arts • 20 h • De 5 € à 20 €

mardi 1 mars

VISITE Le monument juif • Monument juif, rue aux juifs • 15 h • 6,50 € (TR 4,50 €), réservation obligatoire auprès de l'Office de Tourisme

mercredi 2 mars

CONCERT Working for singing tomorrows • Le Bateau ivre • 21 h • Payant

conférences

mercredi 16 février

➤ **Russie « éternelle » et Russie d'aujourd'hui** • Par Yves Gauthier • Proposée par l'association des membres de l'Ordre des Palmes Académiques et l'Amicale des anciennes et anciens élèves de l'École Normale, IUFM Haute-Normandie • Inscriptions avant le 26 janvier • IUFM, Mont-Saint-Aignan • 9 h 45 • Entrée libre, inscription indispensable • Rens. : 02 35 59 15 66 • arlette.dufeu@wanadoo.fr

jeudi 17 février

➤ **Que faire ?** • Dans le cadre du cycle « Défi alimentaire et économie mondiale » • Dans le cadre de l'université populaire • Par Henri Sentilhes, agronome et économiste • Maison des Associations, 11 avenue Pasteur • 18 h • Entrée libre

samedi 19 février

➤ **À propos de Blues booze & BBQ** • Par Stéphane Deschamps • Hangar 106 • 15 h • Entrée libre • Rens. : 02 32 10 88 60 • www.le106.com

dimanche 20 février

➤ **Les crues de 1910 et les autres, en Haute Normandie** • Proposée par l'association Les Amis des Sciences Naturelles • Par Jérôme Chaib • Arehn, Cloître des Pénitents 8 allée Daniel-Lavallée • 10 h • Entrée libre

Peinture

- **ÉDOUARD BESSÈRE** • Galerie e2, Empoium-e4 20, rue Alsace Lorraine • jusqu'au 19 février
- **MARIE-PAULE SAFFRAIS - « HUILES ET AQUARELLES »** • Maison des Aînés, 24 rue des Arsins • jusqu'au 24 février
- **LHOSTIS** • Galerie Rollin, 31 rue Écuyère • jusqu'au 19 février
- **MARIE-PAULE SAFFRAIS** • Maison des Aînés, 24 rue des Arsins • jusqu'au 24 février
- **SALON DES ARTISTES INDÉPENDANTS NORMANDS** • Halle aux Toiles • jusqu'au 27 février
- **« EXPOSITION D'HIVER »** • Galerie Bertran, 108 rue Molière • jusqu'au 26 février
- **RICCO BERGSTRÄ** • Ma boîte à lunch, 28 rue Saint-Gervais • jusqu'au 28 février
- **JANE FLANSON** • Galerie Daniel Amouette Reg'Art-Confrontations, 45 rue des Bons Enfants • jusqu'au 5 mars
- **PIEFRE ALESCHINSKY** • Galerie Daniel Duchoze, 111 boulevard de l'Yser • jusqu'au 8 mars
- **TOUBASTOU** • La Comaille, 174 rue Eau-de-Robec • jusqu'au 31 mars

Photo

- **CHARLES FRÉGER ET JEAN-LOUIS SCHWELCKOPF - « REGARDS PHOTOGRAPHIQUES SUR LE MONDE DU TRAVAIL »** • En partenariat avec le FRAC Haute-Normandie • Bibliothèque Simone-de-Bauvois • du 2 au 31 mars • Vernissage le mardi 1^{er} mars, à 18 h
- **MICHAEL LOYD YOUNG - « BLUES BOOZE & BBQ »** • Hall du Hangar 106 • jusqu'au 26 mars
- **« LE TRAVAIL RÉVÉLÉ »** • Par les étudiants de la Section Image-Études de l'INSA de Rouen • INSA de Rouen, Technopôle du Madrillet, Saint-Étienne-du-Rouvray • jusqu'au 17 février
- **JEREMIAS ESCUDERO ORENDAIN** • Librairie Polis, 21 rue Percière • jusqu'au 3 mars
- **BERNARD PLOSSU - « PLOSSU CINÉMA »** • Galerie Photo du Pôle Image, 15 rue de la Chaîne • jusqu'au 5 mars

Autres

- **ERWAN VENN - « ACCURACY »** • Marn galerie, 45 rue Damiette • du 19 février au 19 mars • Vernissage le samedi 19 février, à partir de 14 h
- **RÉTROSPECTIVE JACQUES ÉTIENNE** • Maison de l'architecture de Haute-Normandie, 111 boulevard de l'Yser • du 1^{er} mars au 15 avril
- **LA BERLINOISE - « DÉCIME-MOI UN MOUTON »** • Le 3 pièces, 49 place du Général De-Gaulle • jusqu'au 19 février
- **WILL - « ROUEN À L'ENCRE DE CHINE »** • Caricatures et dessins • Hôtel de Ville • jusqu'au 24 février
- **NATHALIE ARNAU (LA CIDL) ET LAURA VERVISCH (THA SANDA) - « UN BRIN PERCHÉ »** • Centre social Saint-Vivien, 10 place Saint-Vivien • jusqu'au 25 février
- **JULIEN PRÉVIEUX - « LETTRE DE NON MOTIVATION »** • Bibliothèque Simone-de-Bauvois • jusqu'au 26 février
- **COLLECTIF D'EN FACE - « J'ESPÈRE QU'ON RACONTERA MA VIE »** • Le Kalif, 33 route de Damétal • jusqu'au 27 février
- **VINCENT BARRÉ ET SYLVAIN DUBUISSON** • Musée des Beaux-Arts, Esplanade Marcel-Duchamp • jusqu'au 6 mars
- **« BLACK SHOULD BLEED TO EDGE »** • École Régionale des Beaux-Arts, 186 rue Martainville • jusqu'au 15 mars
- **« AU CŒUR DES ŒUVRES: REDÉCOUVERTE D'UNE COLLECTION (ÉGYPTE - ORIENT) »** • Musée départemental des Antiquités, 198 rue Beauvoisine • jusqu'au 20 mars
- **« LA SEINE-MARITIME S'AFFICHE! »** • Affiches • Hôtel du Département, Hall Pierre-Bérégovoy • jusqu'au 31 mars
- **VISIONS D'ANTARCTIQUE** • Archives départementales • jusqu'au 31 mars
- **« LE BEAU EST TOUJOURS BIZARRE » C.B.** • Carte blanche à Philippe Piquet • Frac Haute-Normandie, 3 place des Martyrs-de-la-Résistance • jusqu'au 17 avril
- **« CQFD - LES MATHS DANS LA NATURE »** • Muséum, 198 rue Beauvoisine • jusqu'au 30 avril

à gagner

30 places (15 x 2) pour le cirque Arlette-Gruss le jeudi 24 février, à 19 h 30.

Nom & prénom :
 Adresse :
 Tél. :

Bons à retourner avant le lundi 21 février à Rouen magazine, Direction de la Communication et de l'Information, Hôtel de Ville, place du Général-De-Gaulle, 76037 Rouen Cedex 1. Réservé aux personnes ayant leur domicile à Rouen. Places attribuées par tirage au sort. Les gagnants ne pourront pas rejouer avant un mois.

jeunepublic

mercredi 16 février

➤ **ATELIER DE PRATIQUE ARTISTIQUE**

« **Patinoire** » • Muséum, 198 rue Beauvoisine • de 10h à 11h30 • 5 € (TR 2,50 €) • Sur réservations : 02 76 52 80 58

➤ **LECTURE À petits petons vers les histoires** • Bibliothèque de la Grand'Mare • 10h30 • Entrée libre • Rens. : 02 76 08 80 88

➤ **HEURE DU CONTE Heure du conte** • Bibliothèques de la Grand'Mare • 15h15 • Entrée libre • Rens. : 02 76 08 80 88

➤ **HEURE DU CONTE Heure du conte** • Bibliothèques du Châtelet et de la Grand'Mare • 15h15 • Entrée libre • Rens. : 02 76 08 80 88

➤ **HEURE DU CONTE Heure du conte : Spéciale Tout-petits** • Bibliothèque Saint-Sever • 15h15 • Entrée libre • Rens. : 02 76 08 80 88

➤ **HEURE DU CONTE Heure du conte : Contes en anglais** • Bibliothèque Simone De Beauvoir, pôle culturel Grammont • 15h15 • Entrée libre • Rens. : 02 76 08 80 88

➤ **THÉÂTRE Le Globe** • Dès 8 ans • Texte et mise en scène de Thierry Bedard • Théâtre des Deux Rives, 48 rue Louis-Ricard • 19h30 • 18 € (TR 12 €, 8 € et 4 €) • Réservations : 02 35 70 22 82

jeudi 17 février

➤ **THÉÂTRE Le Globe** • Dès 8 ans • Texte et mise en scène de Thierry Bedard • Théâtre des Deux Rives, 48 rue Louis-Ricard • 19h30 • 18 € (TR 12 €, 8 € et 4 €) • Réservations : 02 35 70 22 82

vendredi 18 février

➤ **THÉÂTRE Le Globe** • Dès 8 ans • Texte et mise en scène de Thierry Bedard • Théâtre des Deux Rives, 48 rue Louis-Ricard • 19h30 • 18 € (TR 12 €, 8 € et 4 €) • Réservations : 02 35 70 22 82

mardi 22 février

➤ **JEUX Loisirsland** • Parc des expositions • de 10h à 19h • 6 € (8 € - de 18 ans), gratuit - de 3 ans

mercredi 23 février

➤ **STAGE DE PRATIQUE ARTISTIQUE « Anorak »** • Muséum, 198 rue Beauvoisine • Payant, sur réservation • Réservations : 02 76 52 80 58

➤ **JEUX Loisirsland** • Parc des expositions • de 10h à 19h • 6 € (8 € - de 18 ans), gratuit - de 3 ans



Le Globe, jusqu'au 18 février au Théâtre des deux rives.

jeudi 24 février

➤ **STAGE DE PRATIQUE ARTISTIQUE « Anorak »** • Muséum, 198 rue Beauvoisine • Payant • Sur réservation : 02 76 52 80 58

➤ **JEUX Loisirsland** • Parc des expositions • De 10h à 19h • 6 € (8 € - de 18 ans), gratuit - de 3 ans

➤ **CIRQUE Arlette-Gruss** • Quai Jean Moulin • 19h30 • De 13 € à 32 € • Rens. : 0825 825 660 (0,15 €/min.)

vendredi 25 février

➤ **STAGE DE PRATIQUE ARTISTIQUE « Anorak »** • Muséum, 198 rue Beauvoisine • Payant • Sur réservation : 02 76 52 80 58

➤ **JEUX Loisirsland** • Parc des expositions • De 10h à 19h • 6 € (8 € - de 18 ans), gratuit - de 3 ans

➤ **CIRQUE Arlette-Gruss** • Quai Jean Moulin • 15h, 20h30 • De 13 € à 32 € • Rens. : 0825 825 660 (0,15 €/min.)

samedi 26 février

➤ **JEUX Loisirsland** • Parc des expositions • De 10h à 19h • 6 € (8 € - de 18 ans), gratuit - de 3 ans

➤ **CIRQUE Arlette-Gruss** • Quai Jean Moulin • 14h15, 17h30 • De 13 € à 32 € • Rens. : 0825 825 660 (0,15 €/min.)

dimanche 27 février

➤ **JEUX Loisirsland** • Parc des expositions • de 10h à 19h • 6 € (8 € - de 18 ans), gratuit - de 3 ans

➤ **CIRQUE Arlette-Gruss** • Quai Jean Moulin • 15h • De 13 € à 32 € • Rens. : 0825 825 660 (0,15 €/min.)

lundi 28 février

➤ **JEUX Loisirsland** • Parc des expositions • De 10h à 19h • 6 € (8 € - de 18 ans), gratuit - de 3 ans

➤ **CIRQUE Arlette-Gruss** • Quai Jean Moulin • 15h • De 13 € à 32 € • Rens. : 0825 825 660 (0,15 €/min.)

mardi 1^{er} mars

➤ **JEUX Loisirsland** • Parc des expositions • De 10h à 19h • 6 € (8 € - de 18 ans), gratuit - de 3 ans

➤ **CIRQUE Arlette-Gruss** • Quai Jean Moulin • 15h, 20h30 • De 13 € à 32 € • Rens. : 0825 825 660 (0,15 €/min.)

mercredi 2 mars

➤ **JEUX Loisirsland** • Parc des expositions • De 10h à 19h • 6 € (8 € - de 18 ans), gratuit - de 3 ans

➤ **CIRQUE Arlette-Gruss** • Quai Jean Moulin • 14h15 • De 13 € à 32 € • Rens. : 0825 825 660 (0,15 €/min.)

plant€

**Vendredi 18 février, 20h
Le Trio Lacaille**

Dans le cadre des Rendez-vous du Bocal, le Trio Lacaille se produit en concert gratuit le vendredi 18 février, à 20 h, à la Maison de l'Université (campus de Mont-Saint-Aignan). Multi-instrumentiste (accordéoniste, percussionniste, batteur, guitariste

et saxophoniste), René Lacaille s'est entouré de Marc Lacaille (basse, percussions et chant) et d'Oriane Lacaille (percussions, chant) pour remettre en scène de jolies chansons traditionnelles réunionnaises.

galerie



Spécial Saint-Valentin

C'est le moment de déclarer sa flamme. Rouen est parfois le théâtre de fougueuses déclarations d'amour publiques. La ville, elle-même, connaît parfois les faveurs de certains prétendants.



- Les Clochetons de la Cathédrale
- Ecloz - Graffeur
- La Grande Veillée

juke-box



Coup de cœur : BBC Don't Know

Rock'n roll ! C'est le mot d'ordre de BBC. Depuis 2002, les trois membres du groupe distillent un rock simple mais nerveux dans la veine de la pop-rock anglo-saxonne. Leur album *Men from this town* vient de sortir.



- Nouveautés
- FRA - Inspired by colors
- Asiafan - Sun City

Rouen TV



French Cup 2011

Rouen TV a suivi le Team Synchro Energy pendant la French Cup 2011. Les vice-championnes de France retrouvent les Zoulous de Lyon, actuelles championnes de France de patinage synchronisé. La French Cup, ce sont plus de dix nationalités réunies à Rouen.



- Parcours audioguidé pour enfants du Gros-Horloge
- Teaser French Cup 2010

web-doc



François, marchand de luminaires

Dans sa boutique rue aux juifs, François Mathieu répare, fabrique et vend des lampes au gré de son imagination. Il dit n'aimer que les décors zen et dégaçés. Difficile de le croire quand on voit le capharnaüm de sa boutique.



- Alexis, luthier
- Salomé, petite fille de l'opéra
- Rémi, jazzman



Retrouvez les informations complètes sur le site de la Ville: www.rouen.fr

Livres & CDs



Rouen

Quatre grands chapitres à ce nouveau regard sur Rouen. L'histoire, tout d'abord, incontournable ferment de la ville. Les lieux, ensuite, pour donner à voir le Rouen d'hier (et même d'avant-avant-hier) côtoyé le Rouen d'aujourd'hui. La gastronomie, toujours étroitement associée à notre région. Et enfin, l'oxygène, thème ô combien tendance qui recense au passage les airs de campagne de la capitale normande.

- • • *Rouen*, par Ariane Duclert, Eric Bénard et Franck Godard, Déclics. 14,90 €

Un régiment normand dans la Grande guerre

Le 39^e RI, régiment basé à Rouen et à Dieppe, a servi en première ligne pendant la Première Guerre mondiale. Un régiment principalement composé de Normands qui a participé à toutes les grandes batailles. En exhumant les archives, les témoignages de soldats et de nombreuses photographies rares, Bruno Nion fait revivre l'épopée dans ses moindres détails.

- • • *Historique du 39^e RI*, par Bruno Nion, Ysec éditions. 28 €



Le guide économique 2011

Le monde bouge. Et *Le Guide économique* aussi. Chaque année, près d'un quart des informations dûment répertoriées se trouvent modifiées par le jeu de la mobilité des acteurs économiques et de l'évolution des structures. Et chaque année, des notices viennent faire sur le point sur le dynamisme des filières et les projets associés. À garder sur le coin de son bureau.

- • • *Le guide économique 2011*, coll., éditions PTC. 25 €



- les livres qui parlent de Rouen
- les prochaines rencontres avec les auteurs

en ligne



www.rouen.fr/livres Ils parlent de Rouen ou sont écrits par des Rouennais, la rubrique Livres de Rouen.fr propose un aperçu de parutions récentes classées par genre: patrimoine, romans, culture, histoire...



- <http://rmbi.rouen.fr>: Portail des bibliothèques de Rouen
- <http://gallica.bnf.fr>: La bibliothèque numérique de la Bibliothèque Nationale de France





Rouen

INITIATION GRATUITE À DIFFÉRENTS SPORTS

DE 4 À 13 ANS



les givrées • les collectives
et combats • les raquettes et gymniques
les multisports • les aquatiques

LE VILLAGE DES SPORTS
DU 21 AU 25 FÉVRIER 2011 • 13H30/16H30 - ROUEN

**RÉCUPÈRE
TON PASS, DANS
L'UNE DES 4 PISCINES
DE LA VILLE !**

Renseignements : Direction de la vie sportive / Ville de Rouen
(Thomas Pantel : 06 03 38 15 17)