

Rouen magazine

n° 389

www.rouen.fr

du mercredi 6 février
au mercredi 20 février 2013

Cap vers demain

Budget 2013



TES VACANCES À ROUEN

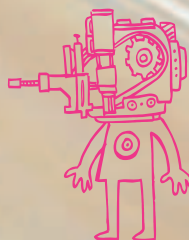
DE 2
À 17 ANS

HIVER 2013
du 18 fév.
au 1^{er} mars

SPECIAL
RALLYE TROIS MUSÉES
POUR S'AMUSER



Vous pouvez
désormais recevoir le
programme par messagerie
électronique en écrivant à:
contactplanetevacances@rouen.fr



Repères

P.4 Déplacements doux : des ponchos comme s'il en pleuvait

P.5 Événement : Lubrizol

P.6 Tes vacances : inscriptions



Actu

P.7 Pont Mathilde : les travaux sont annoncés

P.8 Solidarité : les Nids appellent aux dons

P.9 Hip-hop : le Crew tout terrain

Dossier

P.10 à 13 Budget 2013 :

Une rigueur de mise

Les projets sortent de terre



Histoire de...

P.14 Talbot : premier photographe

Naturellement

P.15 Nutrition : les jeunes mangent mal

En images

P.16 à 17 Plan neige : nos photos

Mon quartier

P.19 à 23 L'actu des quartiers :

Truenormands / la ZFU en bilan /

horloges à Saint-Marc / Konoha /

Salle de boxe / logements à Verdi



Rouen.fr

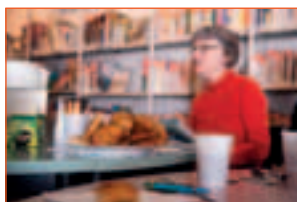
P.24 à 25 Musique, photo, ciné, livres...

Zigzags

P.26 à 29 Sorties : Envolées / Cycle

cinéma / La bonne pioche / les

Singeries / Même jour, même heure



Agenda

P.30 à 39 Tous vos rendez-vous

L'actualité continue sur les réseaux sociaux :

suivez-nous sur Twitter : @lavillederouen

cliquez « J'aime » sur la page Facebook : Tout Rouen

ajoutez-nous à vos cercles sur Google + : Tout Rouen



© J.P. Sagot

Chère Madame, Cher Monsieur,
Le 21 janvier dernier, un incident à l'usine Lubrizol a entraîné des émanations de gaz mercaptan sur un vaste périmètre. Les mesures effectuées par les pompiers ont révélé une concentration indécidable de gaz dans l'atmosphère. Cependant, du fait du seuil olfactif très bas du mercaptan, un grand nombre de personnes a ressenti une gêne importante, allant pour certains jusqu'à des maux de tête ou des nausées. Si aucune recrudescence d'hospitalisations n'a été constatée, je comprends les désagréments que beaucoup ont pu rencontrer. Le lendemain de cet événement, la préfecture a décidé d'interdire la tenue du match de football FCR-OM. Cette décision n'a pas été prise parce qu'il existait un risque pour les joueurs mais parce que les conditions de sérénité pour cette rencontre n'étaient pas réunies. Le caractère très malodorant du mercaptan ne pouvait en effet conduire à prendre le risque de malaises lors d'un rassemblement exceptionnel de plus de 10 000 personnes. Il faut admettre que le manque de précisions données à cette annulation a pu être source de confusion. Aujourd'hui, la situation est revenue à la normale. Même si la Préfecture est la seule autorité de référence dans la gestion de cet événement, je puis vous assurer de ma totale mobilisation à ses côtés. Il est désormais essentiel que les enquêtes administrative et judiciaire puissent à présent faire toute la lumière sur cet incident.

Yvon Robert,
Maire de Rouen

Très chaleureusement à vous

© A. Bertereau - Agence Mona

© J.P. Sagot

© J.P. Sagot

Poncho devant!

Déplacements La Ville propose aux usagers du Cy'clic des ponchos anti-pluie, et des abonnements gratuits pour la Saint-Valentin.



Avec ce poncho, les cyclistes sont non seulement au sec mais plus visibles, et donc en sécurité.

En Normandie, il pleut rarement, c'est bien connu. Toutefois, un équipement minimum est recommandé lors de déplacements à bicyclette. Depuis le mardi 5 février, et jusqu'au mardi 5 mars, la Ville offre un poncho anti-pluie à toute personne qui souhaite s'abonner au réseau Cy'clic (avec une carte Cy'clic Express), mais aussi à celle qui renouvelle son abonnement durant cette période, quelle que soit la carte dont elle dispose. La marche à suivre? Simple comme un coup de pédale: pour les nouveaux abonnés, il suffit de s'inscrire en ligne (cyclic.rouen.fr) et de se rendre ensuite soit à l'Hôtel de ville (le mardi de 11 h à 14 h), soit à la mairie de proximité Saint-Sever (le jeudi de 11 h à 14 h) avec votre reçu d'abonnement pour pouvoir retirer votre poncho auprès des agents. Même démarche

pour les abonnés de longue date. Et pour les amoureux de la bicyclette, du genre tandem, une deuxième offre est mise en place: du 12 au 15 février, à l'occasion de la Saint-Valentin, Cy'clic vous offre le deuxième abonnement pour un abonnement acheté ou renouvelé durant cette période. Là encore, les modalités sont détaillées sur le site internet. Depuis la fermeture du pont Mathilde, l'utilisation du vélo s'est révélée, avec celle des transports en commun, comme la plus efficace pour se déplacer en ville. Sur l'ensemble du territoire communal, vingt stations proposent 250 vélos en libre-service. En ville, les pistes cyclables se multiplient, de plus en plus de Rouennais optent pour ce mode de déplacement doux. Et si c'était votre tour? FL

 Rens. : 0 800 087 800
ou sur www.rouen.fr

en bref

Liesse en permanence

Les interprètes en langue des signes de l'association Liesse

(Lien interéchanges entendants-sourds/sourds-entendants) seront en permanence mardi 19 février de 14 h à 16 h au Bureau polyvalent d'accueil, au rez-de-chaussée de l'Hôtel de Ville.
Rens. : 06 73 40 07 66

Ça s'est passé



Rouen et Hanovre, sa jumelle d'outre-Rhin confortent leur entente cordiale: mardi 22 janvier, jour du cinquantenaire du Traité de l'Élysée qui scelle l'amitié franco-allemande, Yvon Robert a signé le mémorandum de coopération.



Dimanche 13 janvier, les Dragons de Rouen n'ont pas pu conserver leur titre de champion d'Europe face au Donbass Donetsk (Ukraine). Ils décrochent la médaille de bronze de la coupe Continentale, après avoir été battus par le club ukrainien 7-1.



Les grands projets de ville pour 2013 expliqués aux Rouennais. Les réunions publiques organisées tout au long du mois de janvier, présentées par le maire Yvon Robert, ont trouvé leur public.

Urgence Mali

Le Secours populaire lance un cri d'alarme pour venir en aide à la population malienne. L'association rappelle qu'avec 123 €, elle peut apporter un soutien, médical et alimentaire, à



© F. Bisson

Le dégagement de mercaptan, après l'agglomération rouennaise et la région parisienne, a été détecté jusque dans le sud de l'Angleterre.

Retour sur événement

Lubrizol Le dégagement de mercaptan survenu à l'usine Lubrizol aura beaucoup fait parler de lui. Retour sur les grandes étapes.

C'est lundi 21 janvier dans la matinée que les premières émanations ont été détectées. L'usine Lubrizol va lancer très vite les mesures de neutralisation du phénomène. « Cette neutralisation s'effectue par un processus lent d'ajout de réactif, ce qui va entraîner la persistance d'odeurs de gaz jusqu'en milieu de nuit » prévient la préfecture. Mais les Rouennais et notamment les riverains s'inquiètent ; d'autant que l'odeur parvient en région parisienne. « Le mercaptan est un marqueur très olfactif, de type gaz de ville, connu de tous, et qui ne présente pas de risques pour la santé » précisent les services de l'État. L'annulation du match Rouen-OM des 16^e de finale de la coupe de France est annoncée mardi

vers midi, pose question dans l'opinion publique. Pourquoi reporter le match s'il n'y a aucun danger pour la santé ? Toute la ville, les réseaux sociaux et les médias bruissent de questions. La réponse est simple : le « principe de précaution » est appliqué afin de prévenir le moindre incident dans le stade alors que devaient se réunir à l'air libre plus de 10 000 personnes, des nausées ou malaises liés à ce gaz très malodorant n'auraient pas permis à la rencontre de se tenir en toute sérénité. Alors que le gaz est détecté jusque dans le sud de l'Angleterre, Delphine Batho, ministre de l'Écologie, du développement durable et de l'énergie, arrive mardi soir à Rouen pour faire le point, en lien avec les collectivités locales. Yvon Robert et

les services de la Ville de Rouen sont restés mobilisés depuis le début de l'incident aux côtés de la Préfecture qui est la seule autorité de référence dans la gestion de cet événement. Au matin du mercredi, deux tonnes de produits avaient été traitées, sur les trente-six au total. La neutralisation s'est poursuivie ensuite avec succès. La circulation était rapidement rétablie aux abords de Lubrizol. Aucune trace de mercaptan dans les mesures effectuées le mardi 22 par le Sdis (Service départemental d'incendie et de secours) dans les environs de l'usine. HD (Concentration de mercaptan : 80 parties par millions (ppm) au début de la fuite à moins de 20 mercredi matin ; moins de 15 ppm le vendredi)

10 personnes pendant un mois. Pour les aider, adressez vos dons à :

Secours populaire français - Urgence Mali - 9/11 rue Froissart - BP 3303 - 75123 Paris - Cedex 03 ou sur www.secourspopulaire.fr

Permanences

Prochaines permanences à la Maison des associations : **France bénévolat : les 11 et 18 février (13 h 30-16 h 30) • Mouvement du nid : les 11 et 18 février (14 h-16 h 30) • Amnesty international :**

les 6, 13 et 20 février (14 h-15 h 30).

L'association des Veuves et veufs 76 tient aussi une permanence d'écoute le mercredi matin, au 22 bis rue Dumont-d'Urville, ainsi que le 2^e mardi du mois à la Maison des Aînés. **02 35 73 00 21**



© A. Bertereau - Agence Mona

Tes vacances à Rouen

Les vacances d'hiver approchent (16 février – 4 mars), il est temps de s'organiser ! Le guide « Tes vacances à Rouen » est paru, disponible en mairie et sur le site Inter-

net de la Ville (www.rouen.fr), il détaille le programme des activités prévues pour les enfants et les adolescents (de 2 à 17 ans) rouennais. Inscriptions dès le mercredi 6 février.

Réunion publique



© Google zoro

Les riverains de la place Gustave-Robert sont invités à la réunion publique organisée par le conseil de quartier Gare-Jouvenet. À l'ordre du jour, la requalification de cet espace triangulaire, aujourd'hui parking sauvage, en espace gazonné et piétonnier. Le projet qui sera présenté aux riverains par les élus et les conseillers de quartier, financé par le budget participatif, comprend la plantation de nouveaux arbres et la pose d'un enrobé spécifique. La création de passages protégés permettra la sécurisation de la zone tandis que des sens uniques et de nouvelles places de stationnement seront aménagés.

Réunion • mardi 19 février, 18 h • place Gustave-Robert • www.jesuiconseiller.fr

traid'actu

L'Armada recrute des bénévoles pour le grand rendez-vous du 6 au 16 juin



Cap sur l'orientation

Les choix d'orientation ne sont pas toujours évidents quand on a 14 ou 15 ans. C'est pourquoi la Ville, en partenariat avec l'Éducation nationale, organise un forum des métiers pour les élèves de 4^e et de 3^e des

collèges Braque, Boieldieu et Giraudoux, et leurs parents. Rendez-vous au centre André-Malraux le vendredi 15 février de 8 h 30 à 12 h et de 14 h à 17 h. Une trentaine de métiers seront représentés par des professionnels.

Chantier en vue

Pont Mathilde Trois mois après le fameux accident, la décision est prise: la travée endommagée va être déposée pour être réparée. Retour du trafic à l'été 2014.

Le pont a fait couler beaucoup... d'encre tandis que les experts examinaient les différentes solutions pour rendre l'édifice à la circulation. Le 29 janvier, le Département, par la voix de Didier Marie, annonçait l'option choisie: le remplacement de la partie endommagée de l'ouvrage, soit 40 mètres de travée (sur les 115 mètres en tout). Les autres solutions s'avéraient moins pertinentes (y compris en termes de durée de travaux): le remplacement intégral ne se justifiait pas eu égard à l'état actuel du pont et la réparation sur place entraînait des contraintes trop importantes sans garantie de sécurité. La travée entière va donc être déposée pour permettre la réparation de la partie endommagée en atelier avant repose de l'ensemble. La consultation des entreprises étant lancée dans les semaines qui viennent, le début des travaux est prévu pour septembre 2013 et les travaux dits « de finition » (étanchéité, ré-



seaux, etc.) au printemps 2014. Remise en service envisagée à l'été 2014. Coût estimé des travaux: 8 millions d'euros. Une ouverture temporaire du pont a été écartée par le Département « à cause d'un coût élevé (1,5 M€, N.D.L.R.) pour deux à trois maximum. » Un comité d'expertise judiciaire travaille parallèlement

pour déterminer les responsabilités dans la survenue de l'accident afin que les assurances puissent être mises en jeu. De son côté, la Ville reste mobilisée, notamment sur le déploiement renforcé de la Police municipale aux principaux points sensibles de la circulation. HD

étaussi

Comptez-vous

Le recensement 2013 se poursuit jusqu'au 23 février. Si vous figurez parmi les 8 % de la population tirés au sort par l'Insee (Institut national de la statistique et des études économiques) pour les communes de plus de 10 000 habitants, vous recevrez la visite d'un agent recenseur. Ce dernier vous donnera deux documents à remplir: un questionnaire relatif au logement et un formulaire pour chaque personne y résidant. Il repassera ensuite à votre domicile les récupérer. Mais vous pouvez aussi confier vos questionnaires sous enveloppe à un voisin qui les remettra pour vous ou les retourner à la mairie ou à la direction régionale de l'Insee.



Rens.: www.le-recensement-et-moi.fr

Don du sang

Il est plus facile de s'en souvenir: depuis le 2 janvier 2013, le site de transfusion sanguine de Rouen Saint-Sever est ouvert du lundi au vendredi (10 h 30-13 h 30 et 15 h-19 h). Étendre l'ouverture le mardi constitue un « plus » pour motiver davantage les donateurs et surtout ceux qui hésitent encore, car les besoins en sang connaissent une augmentation moyenne annuelle de 3 à 4 % et 600 dons sont nécessaires chaque jour en Normandie. La collecte de sang est donc un véritable engagement solidaire absolument indispensable. Le site de transfusion sanguine de Rouen Saint-Sever est situé dans l'immeuble Blaise-Pascal II, à quelques mètres seulement du centre commercial.

Établissement français du sang, 20 place Gadeau-de-Kerville • Tél.: 02 32 10 97 80



Enfants fragilisés

Solidarité Les Nids sollicitent la générosité des Haut-Normands. Explications de Jean Furet, président de la structure de collecte de l'association.

Qu'est-ce qui amène l'association

Les Nids, fondée en 1931, à lancer sa première campagne d'appel aux dons auprès des particuliers ?

En raison de la morosité économique et de la baisse des fonds publics alloués à notre association, il est indispensable pour Les Nids de recourir à la générosité privée. Cette collecte s'impose pour nous permettre de maintenir la qualité de notre action en faveur des enfants en difficulté et pour l'accompagnement de leur famille.

Comment Les Nids mènent-ils à bien

leurs missions ?

L'association suit 4 700 enfants et adolescents chaque année dans notre région, avec 13 établissements représentant 47 services, 850 salariés, 100 bénévoles. Nous intervenons à plusieurs niveaux : la protection de l'enfance (accueil d'enfants dans le cadre de mesures de placement, suivi préventif), la médiation et l'écoute (parole de l'enfant, soutien aux parents), l'éducation en institut spécialisé, la délinquance des mineurs (accueil d'adolescents en Centre éducatif fermé), l'insertion par le logement ou sociale.



Pour en savoir plus ou faire un don en ligne : www.lesnids.fr

Le pouvoir du trafic

Internet Après trois ans d'existence, Powertrafic emploie sept personnes. Et ce n'est pas fini pour la petite entreprise rouennaise qui court le web.

Chez Powertrafic, quand ils font une recherche sur Google, à l'inverse de 99 % des internautes, ils ne s'arrêtent pas à la première page. Au contraire : leurs futurs clients sont cachés derrière, parfois beaucoup plus loin. Car c'est là que Powertrafic intervient ! Sa connaissance des moteurs de recherche - sans cesse mise à jour - va permettre à l'équipe d'améliorer la visibilité sur Internet de ces sociétés en rupture de notoriété. Qui dit visibilité, dit augmentation du trafic (jusqu'à 100 % voire 200 % dans certains cas) et qui dit trafic, dit augmentation du chiffre d'affaires... Powertrafic a aujourd'hui cent cinquante clients pour un chiffre d'affaires de 350 000 à 400 000 €. Le secret de la réussite : « des préconisations judicieuses, une prise en main du site quand c'est né-



Romain Prat (à gauche sur la photo) et Henri Offroy, co-fondateurs de Powertrafic.

cessaire, explique Romain Prat, cofondateur, et un accompagnement permanent ». Un contact direct très apprécié par les clients. Présente au dernier

salon du e-marketing Paris 2013, Powertrafic n'entend pas stopper son développement de sitôt. HD

Rens. : www.powertrafic.com

entrepreneurs

Challenge innovation

Réseau ferré de France lance son 1^{er} challenge de l'innovation à l'attention

des entreprises, sur les thèmes des nouvelles technologies énergétiques et du traitement de l'information. À la clé ? un trophée, mais surtout l'occasion de devenir fournisseur de RFF. **Pour en savoir plus : www.innovation-rff.fr**

Pilules de 3^e et 4^e générations

Afin de répondre aux utilisatrices des pilules de 3^e et 4^e générations, l'Agence de sécurité du médicament ouvre un numéro vert (gratuit), du lundi au samedi (9 h-20 h). **Rens. : 0 800 63 63 36**

portrait



Tu vois le rappeur

Crew tout terrain Le feu du hip-hop dévore le collectif Crew tout terrain, made in Grammont. Une communauté soudée par les liens sacrés de la musique.

« **A** une heure de Paname / R.O.U.E.N c'est comme ça qu'on l'épelle / C'est ma ville j'suis fier d'elle / C'est pas mal ». Interprètes du titre R.O.U.E.N style, Opaz et S.A font partie du collectif Crew tout terrain (C2T pour les intimes). Ce regroupement d'artistes dévoués au hip-hop multiplie les expériences musicales depuis longtemps du côté du quartier Grammont - « Sablière », comme ils disent tous - cadre de vie de la grande majorité d'entre eux. Pour la plupart, ils ont la trentaine et se fréquentent depuis qu'ils sont mômes. Le collectif Crew tout terrain est une fusée à plusieurs étages construite sur la base d'un groupe : 4X4 RM, formé en 1997, aujourd'hui constitué de Nelko, Opaz, JMS, Shiro, Bouckane, Sektor Nalound. Au dernier niveau, on trouve un groupe plus jeune baptisé KSR (Kartel Sonore Rouennais), avec pour figure centrale Dokou. Tout ce petit monde est cimenté par Sektor Nalound, le rassembleur,

l'initiateur de projets, toujours là pour motiver les troupes. Sur le tee-shirt où éclate son nom de scène (son personnage favori du jeu vidéo Mortal Kombat) apparaissent une mitrailleuse et des barbelés, comme un écho au tank du logo du C2T. Voix rocailleuse, visage dur, textes rageurs. « J'ai perdu mon chemin / Pour moi y'a pas de GPS / Quand j'demande un renseignement j'tombe sur un car d'CRS », proclame le refrain du bonus track de son premier album solo, *Dirty Punch*. Un opus paru en novembre 2011, une bonne décennie après sa première mixtape, *Haute Tension Electrochoc*. En provenance de Vernon, Sektor est arrivé à 16 ans à Rouen auprès de ses « cousins ». Au sein du « puzzle » C2T, il gère l'administratif, coordonne, manage, partage avec OJ le rôle d'ingé son. En cherchant toujours à mettre en avant ses « potes », ses « gars ». « Chaque membre du C2T est un élément moteur. On fait du rap hardcore, du rap conscient, du rap egotrip,

de la variété urbaine, du rai... ». Opaz réalise les clips. Le Crew tout terrain, qui compte dans ses rangs DJ SH, se produit dans toute la France dans des festivals ou des émissions de radio. Aux côtés de S.A, Sektor Nalound a assuré la première partie du duo new-yorkais M.O.P (Mash Out Posse) sur la scène de La Traverse, à Cléon, en novembre. Actuellement, il œuvre sur Paris pour la préparation de l'album du collectif, à venir cette année. Il prend aussi l'avenir à bras le corps. « On s'oriente vers la création d'un label, associatif dans un premier temps. On va être obligé. Quand tu as des plans avec des professionnels, il faut s'engager dans cette voie-là. » S'il avait évolué dans le milieu du football, son autre terrain de prédilection, Sektor aurait aimé être recruteur. Permettre à des talents de se développer, c'est son truc. Quant à l'esprit d'équipe, il l'invoque au quotidien. FC

Des projets pour 2013

Budget Le temps est venu de la concrétisation des grands projets qui dessinent le Rouen de demain ! L'année 2013 donne la priorité aux enjeux majeurs du mandat dans un budget maîtrisé.

Parmi les grands projets engagés en début de mandat, beaucoup se concrétisent cette année, et certains comptent parmi les plus emblématiques. Les grandes réalisations 2013 s'articulent autour de trois grands axes forts énoncés par la municipalité : le cadre de vie, la jeunesse et le logement. « Nous avons voulu prioriser les projets qui répondent aux attentes les plus fortes des Rouennais. L'ouverture d'une crèche supplémentaire, la création d'une nouvelle école rue des Murs-Saint-Yon, le soutien aux bailleurs qui investissent dans le logement social ou encore l'aménagement en espace vert des quais de la rive gauche en sont l'illustration », avance Yvon Robert, maire de Rouen. Certaines de ces réalisations seront inaugurées prochainement, d'autres sont en travaux ou débutent



L'assainissement des finances de la Ville permet de continuer à mener des politiques fortes souhaitées



© HEKA Agence photo

dans les semaines à venir (détail des grands projets en pp.12-13). 2013 sera également exceptionnelle pour ses manifestations publiques, année de l'Armada, de Normandie Impressionniste et de Rouen Impressionnée. Ces investissements sont rendus possibles grâce à la poursuite et même à l'amplification des efforts de rationalisation des dépenses courantes entrepris par l'équipe municipale depuis 2008. « Le budget 2013 a été conçu de façon à faire très atten-

tion, à veiller à la meilleure utilisation possible des moyens dont nous disposons », annonce d'ailleurs Yvon Robert. Pour que l'augmentation des dépenses municipales soit inférieure à l'augmentation des recettes, il a fallu avancer des mesures à la fois fortes et symboliques. À commencer par les économies à réaliser au sein même de la collectivité. Il a ainsi été demandé à chaque service de la municipalité de participer à l'effort général en réduisant son budget de fonctionnement

en bref

► **EMPRUNTS** 2012 aura donc été l'année de la négociation de la

dette concernant les produits financiers à risque, aussi connus sous le nom d'emprunts toxiques. Une désensibilisation de la dette qui a eu un coût, mais qui permet désormais d'évoluer avec une dette « saine » et maîtrisée.

► ÉVÉNEMENTS

De grandes manifestations culturelles marquent aussi l'année 2013 à Rouen. L'Armada et Rouen Impressionnée, dans le cadre de Normandie Impressionniste, en font notamment partie, tout comme

-6,8 % C'est la diminution des dépenses de fonctionnement courantes en 2013. Une baisse qui permet de conserver un haut niveau d'investissement.



par les Rouennais sans augmenter la fiscalité locale.

de manière significative. La maîtrise de la masse salariale est également renforcée. En revanche, la majorité municipale, comme elle s'y était engagée, ne fera pas appel aux contribuables, puisque les taux d'impôts locaux seront inchangés. Limiter le plus possible le recours à l'emprunt fait également partie des grandes lignes de ce budget 2013. Maintenant que les produits financiers à risque sont soldés (*lire ci-dessous*), la dette est connue et saine.

Rouen sur mer (décalé cette année au mois d'août).

► TAUX

La loi de finances 2013, votée au Sénat et à l'Assemblée Nationale, indique une

Investissements

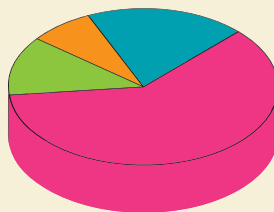
Management des ressources : 3,70 M €

Proximité, solidarité, citoyenneté : 5,99 M €

- complexe des Murs-Saint-Yon : 1,8 M €
- crèche Pélissier : 1,48 M €
- maison de quartier Grieu : 0,84 M €

Développement, Attractivité : 9,36 M €

- rénovation de l'église Saint-Maclou : 3,57 M €
- terrains sportifs synthétiques : 1,42 M €
- rénovation des bibliothèques Villon et Grand'Mare : 0,64 M €
- Fisac centre-ville/rue aux Juifs : 0,37 M €

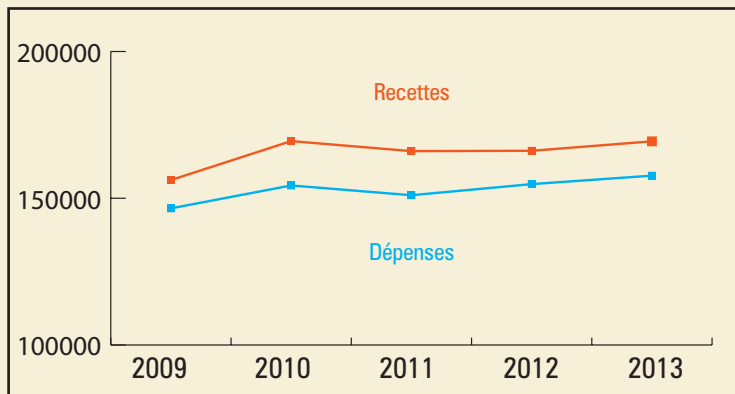


Ville durable : 29,89 M €

- aménagement quais bas rive gauche : 4,9 M €
- aménagement place des Emmurées : 2 M €
- aménagement quartier des Sapins : 1,5 M €
- travaux d'économies d'énergie : 1,4 M €

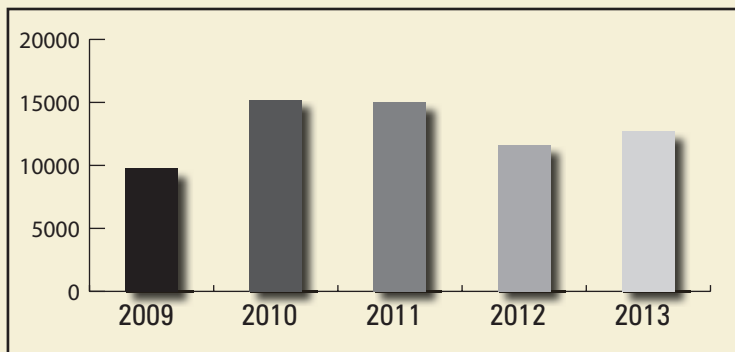
Les plus grands projets de ville sont traditionnellement ceux qui coûtent le plus cher.

Section de fonctionnement (en M €)



Le difficile équilibre à trouver alors que la courbe des dépenses ne cesse d'augmenter.

Capacité d'autofinancement (en K €)



Quand les recettes sont supérieures aux dépenses, la capacité d'autofinancement augmente.

majoration de 1,8 % de la valeur locative 2012. Cette hausse se reporte automatiquement sur les impôts locaux (taxe d'habitation et taxe foncière, sur le bâti et le non-bâti). De son côté, le conseil municipal a voté le maintien de son taux.



© A. Bertreau

Grandeur nature

Projet Dans sa stratégie de reconquête de l'axe Seine, la Ville aménage les quais bas sur sa rive gauche. Le chantier commence au printemps.



© Agence In Situ - Marc Boudier



© Agence In Situ - Marc Boudier

L'aménagement des quais bas de la rive gauche privilégiera la promenade et les espaces verts.

Jusqu'alors, pour aller se balader le long de la Seine sans trop s'éloigner du centre-ville, il fallait se glisser le long des quais de la rive droite. Dans quelque temps, ce sera aussi possible du côté sud, sur la rive gauche. C'est l'agence In situ qui mène la barque de ce projet d'aménagement des quais bas, un chantier d'envergure étalé sur trois ans. Trois phases de travaux sont prévues jusqu'en 2016. Celle qui commence au printemps prochain concerne la partie située entre les

ponts Corneille et Boieldieu et, pour le bord à quai dans un premier temps de celle comprise entre le pont Boieldieu et le pont Guillaume-le-Conquérant. À la fois parc, prairie et lieu de promenade, le lieu se veut accueillant. Il ne restera aux Rouennais qu'à se l'approprier. Ce nouvel espace s'inscrira dans la continuité des aménagements en cours, réalisés par la Crea, entre la salle des musiques actuelles le 106 et la presqu'île Rollet. En attendant les grandes manœuvres, la foire Saint-Romain, plus grande fête foraine de

province, se déplacera légèrement vers l'aval, entre le pont Boieldieu et le 106. Quant au stationnement gratuit, il reste autorisé, le temps que les travaux et les différentes festivités (Armada, Rouen sur mer, foire Saint-Romain) le permettent. L'opération, d'un montant total de 18 M € (dont 12,8 M € de travaux), est cofinancée par la Crea, la Région Haute-Normandie, le Département de Seine-Maritime, les Fonds Européens (Feder) et la Ville de Rouen. FL

en bref

► DÉMOGRAPHIE Rouen gagne des habitants ! Un fait assez rare dans les grandes villes pour être souligné.

Alors que la campagne de recensement est en cours, les chiffres de la population de la ville pour l'année 2010 sont tombés : nous sommes 110 933, contre 110 688 en 2009. Soit un gain de 245 habitants en un an selon l'Insee.

► TRAITEMENT La municipalité s'engage cette année à respecter le protocole « Zéro phyto », dont l'objectif est la réduction, et à terme la suppression, de l'utilisation de pesticides dans l'entretien des espaces publics.

Animations. 2013, année majeure pour les grands rendez-vous à Rouen. Il y a le retour de l'Armada, bien sûr, du 6 au 16 juin. En 2008, 11 millions de visiteurs s'étaient massés le long de la Seine pour voir ou visiter les bateaux de légende. 2013, c'est aussi Rouen Impressionnée (28 juin au 15 septembre), dans le cadre du festival Normandie Impressionniste. *Bit.fall*, l'œuvre fascinante de l'Allemand Julius Popp prendra place sous le pont Boieldieu. Et comme chaque année, la ville vibrera aux sons des Terrasses du jeudi en juillet, se languira sous les parasols de Rouen sur mer (décalé au mois d'août). Et ce ne sont que les grandes lignes...



© J.P. Sageot



© CIRMAD Prospectives - Ateliers des 2 Anges

Toit même. Entre réhabilitations et constructions, de nombreux logements sont constamment proposés aux Rouennais et à celles et ceux qui souhaitent habiter la ville. « Une politique de logement qui porte ses fruits, explique Yvon Robert. Il faut poursuivre dans cette voie et inciter les acteurs qui créent le logement à accueillir les familles, les étudiants et les personnes âgées. » Une campagne d'information souligne actuellement cet aspect de diversité dans les offres d'habitat pour inviter de nouvelles personnes à venir s'installer à Rouen. En attendant l'éco-quartier Flaubert, c'est le quartier Luciline qui fait parler de lui, avec des constructions remarquables sur le plan environnemental qui débiteront cette année, à deux pas des Docks 76 et de la tour Vauban.

Un cadre pour la vie. Moins spectaculaires que l'aménagement des quais de la Seine, mais tout aussi importantes pour le cadre vie des Rouennais, d'autres grandes réalisations vont rythmer l'année 2013. Présentation non-exhaustive des projets menés par la Ville, parfois en collaboration avec ses partenaires institutionnels ou privés. La démolition du parking de la place des Emmurées a débuté. Dans un peu plus d'un an, le chantier laissera place nette à une nouvelle halle qui accueillera l'un des plus grands marchés de la ville. L'aménagement de voies piétonnes et de pistes cyclables sont inscrites à l'agenda 2013, histoire de poursuivre les chantiers « ville durable » entrepris jusque-là. Le secteur de la jeunesse, toujours une priorité, a lui aussi ses chantiers. Les travaux en cours sur le site de l'ancienne caserne Péliissier, à deux pas du gymnase du même nom, permettront l'ouverture de la nouvelle crèche municipale Étoile du sud, en septembre (notre photo). Alors que la demande en la matière ne cesse de croître, ce sont 60 places supplémentaires qui seront proposées aux familles dans cet établissement. Rue des Murs-Saint-Yon, c'est une nouvelle école dont la construction va débiter à la place du gymnase vieillissant et du local des Restaurants du cœur (installé rue Dessaux depuis peu). Début des travaux l'été prochain. La jeunesse toujours, avec la rénovation et l'agrandissement de la Maison des jeunes et de

la culture de Grieu/François-Gaonac'h. Un regard bienveillant sur les quartiers aussi avec des aménagements qui les concernent : celui de la place Jean-Baptiste-de-la-Salle, de la place Gustave-Robert ou encore les nouveaux paysages verts des Sapins. La rénovation de l'église Saint-Maclou se poursuit jusqu'à l'été, et le programme immobilier de la place des Chartreux va bientôt prendre forme. Temps de crise ou pas, le cap de l'investissement et de l'amélioration du cadre de vie des Rouennais doit être tenu.



© F. Lamme

► **RYTHME SCOLAIRE** Si la réforme prévoit un retour à la semaine de 4 jours et demi dans les écoles pour septembre 2014 au maximum, la Ville met tout en œuvre pour être prête dès la rentrée 2013. « Nous allons porter

une attention particulière à cette réforme et ouvrir le dialogue pour que ce soit une réussite », ajoute Yvon Robert. Enseignants et parents d'élèves doivent être consultés sur le choix de la nouvelle matinée travaillée, mercredi ou samedi.



Histoire de...

de temps en temps



1907
Percée en 1858, la rue Thiers, anciennement rue de l'Hôtel-de-Ville, est typique de l'urbanisme « haussmannien » du Second Empire.



2012
Après le décès de celui qui fut maire de Rouen pendant près de vingt-cinq ans, l'une des principales rues de la ville prit son nom.

© Fonds G. Pessiot

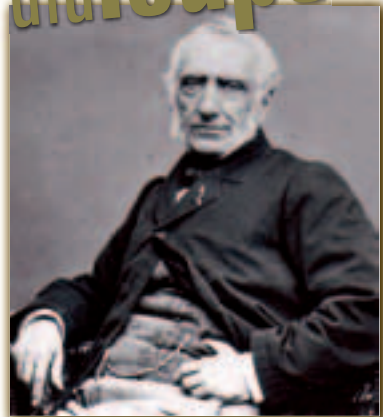
passé-temps Photo la plus vieille ?



© National Media Museum, Bradford

s'est arrêté quelques jours à Rouen. On sait, grâce à sa correspondance, qu'il est descendu à l'Hôtel d'Angleterre et qu'il a emprunté le bateau, plutôt que le train qui venait d'être inauguré, pour rejoindre la capitale. GP

à la loupe



© Académie des Sciences de Rouen

Réponse dans le passé-temps n° 390

La plus vieille photographie concernant Rouen était jusqu'alors le portrait de Louis Brune, mort en décembre 1843. D'autres daguerréotypes ont bien été retrouvés, mais non datés. Nous devons à Sylvie Aubenas et à Fabien Persil la découverte récente d'une série de photos prises en mai de la même année, il y a cent soixante-dix ans, qui deviennent donc les plus

vieilles photos, conservées et précisément datées, représentant Rouen. Il s'agit de photos calotypes prises par l'inventeur de ce procédé, l'anglais William Henry Fox Talbot. Talbot est venu en France, en 1843, pour faire la promotion du calotype, procédé qui sera finalement adopté par plusieurs grands photographes français tels Bayard, Gustave Le Gray et Henri Le Secq. Sur le chemin de Paris, Talbot

en bref

Repas dansant Rouen Seniors
Comme chaque année, l'association Rouen Seniors organise son

traditionnel repas dansant. Il aura lieu mardi 19 mars à la Halle aux Toiles et sera animé par l'orchestre Paris-Guinguette. Les inscriptions sont dès à présent ouvertes auprès du bureau de l'association. **Rens. : 02 35 07 06 88**

Super mamie
Réservez vos places pour assister à l'élection de Super mamie Seine-Maritime, le 6 mars à 14 h 30 à la Halle aux Toiles. Une après-midi animée par Sophie Darel. **Rens. : 02 32 08 60 80**

Les pieds dans le plat!

Nutrition Les 15-25 ans mangent mal et sous-estiment leurs problèmes de poids, selon l'enquête nationale réalisée par Ipsos auprès de 1 000 jeunes.

Les habitudes alimentaires de la jeunesse française sont inquiétantes. Tel est le constat de l'enquête nationale menée à l'automne par l'institut de sondage Ipsos pour le compte d'une entreprise de conseils. Il en ressort en effet un tableau peu édifiant : les jeunes ne pratiquent quasiment aucune activité sportive, grignotent, font très souvent

l'impasse sur les fruits et les légumes, quand ils ne sautent pas complètement les repas ou les prennent à des horaires très décalés. Six jeunes sur dix déclarent manger devant un écran, 54 % des sondés ne prennent pas de petit-déjeuner, repas pourtant le plus important de la journée. L'enquête démontre aussi que près de 60 % d'entre eux prenaient des repas peu équilibrés, en famille, devant la télévision, lorsqu'ils étaient enfants. Habitude qu'ils gardent une fois devenus adultes. Plus de la moitié des sondés reconnaît par ailleurs faire passer ses dépenses vestimentaires et téléphoniques avant son budget nourriture.

Question de priorités... **GF**



enclair

Idées reçues sur les boissons énergisantes

Didier Polin,

médecin du sport au service

Physiologie du CHU de Rouen

En quoi les boissons énergisantes sont-elles adaptées ou non aux sportifs ?

Elles ne sont pas adaptées aux sportifs car elles contiennent de la caféine ou des dérivés, du guarana, de la taurine et certaines vitamines qui sont des anti-fatigue. On entre alors dans une conduite dopante car elles sont potentiellement stimulantes. Ces doses concentrées provoquent des palpitations, des troubles du sommeil, des difficultés d'endormissement et donc, de récupération, et la spirale commence.

Quelles boissons sont donc conseillées ?

Celles dites « énergétiques », censées apporter du sucre dont on a besoin, quand on fait un effort. Elles contiennent également du sodium et du potassium. Elles ne présentent pas de danger particulier à condition que l'on se renseigne sur leur composition avant de la boire pendant la pratique sportive.

Sont-elles indispensables aux sportifs ?

Elles sont surtout chères, alors qu'on peut en préparer soi-même avec 1 l d'eau, cinq morceaux de sucre, un jus de fruit frais pressé et 1 g de sel. Cela fait partie du rituel de préparation de la compétition, dans le cadre d'un entraînement physiologique, sans risque de dopage.

bienvu

Aide à l'emploi

Du 4 au 8 février, l'Adie (Association pour le droit à l'initiative économique) organise la Semaine du microcrédit. Ce rendez-vous annuel permet à ceux qui n'ont pas accès au prêt bancaire classique de se renseigner sur la création d'entreprise et de se faire accompagner dans leurs premières démarches. L'occasion pour les demandeurs d'emploi, les bénéficiaires du RSA ou encore les salariés à faibles revenus de se lancer pour monter leur propre affaire. Cette semaine permet également aux personnes souhaitant devenir bénévoles de l'association de proposer leurs services. D'un montant allant de 500 à 10 000 €, les crédits octroyés par l'association, complétés par d'autres aides financières, font office de véritable coup de pouce pour les créateurs d'entreprise. Depuis l'ouverture de l'antenne de Rouen en 1997, plus de 1 000 projets ont été financés en Haute-Normandie, à majorité dans les secteurs d'activité du commerce de proximité et de services à la personne et aux entreprises. Depuis son implantation française en 1988, l'Adie a financé 44 000 entreprises et a permis la création de 50 000 emplois.



**Adie, 13 rue Malherbe •
Tél. : 0 800 800 566**



en bref

Commerçants éclairés
L'Ademe (Agence de maîtrise de l'énergie) prolonge son opération

« Commerçants éclairés », qui permet aux gérants de boutiques de la région de bénéficier de prix négociés avec des fabricants et distributeurs de luminaires. Le but ? aider au renouvellement de l'éclairage des vitrines, qui représente

jusqu'à 80 % de leur facture d'électricité, et ainsi permettre aux commerçants de réaliser des économies. **Renseignements auprès de la Chambre de commerce ou de la Chambre de métiers.**

Vendredi 18 janvier, dans la soirée, la Ville déclenchait le Plan neige. Dès lors, les engins font leur apparition dans les rues rouennaises...

Plan neige



Centre Pélissier. En ce début de soirée, les conditions sont réunies pour que la nuit soit longue : il neige et la température baisse. Le tracto-pelle charge le mélange de sel et sable et huit saleuses se lancent dans leur première tournée.



Mont-Gargan, 23 h. Les rues les plus pentues ont été fermées à la circulation.



La neige se tasse. Consigne est donnée de baisser la lame au plus près du sol.



Les Sapins, 23 h 30. L'enrobé de la route apparaît sous l'effet du sel.



© Photos Hervé Debruyne



En prévision, les hangars accueilleraient les montagnes de sel qui vont être déversées petit à petit sur les 210 km de chaussée.



Route de Neufchâtel, 22 h30. Petit arrêt réparation et la saleuse repart.



Place Carnot, minuit. Les grands axes sont traités.



Place Saint-Paul, 0 h30. Le tapis noir ressort. Les saleuses vont recharger. La nuit n'est pas finie.



Rouen, ma vie change

318 appartements adaptés pour les seniors

**DES LOGEMENTS
POUR TOUTE LA VIE**



Le foot autrement

Saint-Marc Le football est accessible aux personnes handicapées en fauteuil roulant: elles s'expriment au sein de l'équipe rouennaise des Truenormands.

Genre racine

Bienvenue au Garage, lieu atypique aux murs colorés, pavé d'époque, chaises des années 40, distributeur de bubble-gum... et miroirs modernes de fabrication suédoise. Atypique aussi Sophie Haise, patronne au contact facile – ici on tutoie le client – et expériences en pagaille. « *Je suis fille de musiciens, je suis allée à l'école de danse et de musique avant de m'orienter vers la coiffure* ». Car la coiffeuse ne manie pas que les ciseaux. Installée depuis septembre dans l'ancien magasin de vinyles (Le Garage déjà), elle a gardé une pièce dédiée à la vente de galettes. L'endroit est aussi un lieu d'exposition. Après avoir œuvré dans le milieu de la mode, toujours une passion, et dans celui de la télévision – coiffeuse de l'émission Top chef – elle réalise enfin l'un de ses rêves: ouvrir son propre salon conceptuel de coiffure.

Le Garage, 69 rue d'Amiens • Tél.: 09 80 78 21 49



La montée en Division 3 ne devrait pas poser de problème pour le club des Truenormands.

Par le biais de l'association Handisport Grand Rouen, il existe dans la ville un club de foot-fauteuil électrique. L'équipe s'appelle les Truenormands. Ils sont une douzaine à s'entraîner chaque lundi, de 17 h 30 à 19 h, au gymnase Thuilleau. À l'aide d'un pare-chocs métallique adapté à leur fauteuil, les joueurs propulsent un ballon de 33 cm de diamètre (une fois et demi la taille d'un ballon classique). Sur le terrain de basket, deux poteaux espacés de six mètres matérialisent les buts. « *Les participants se répartissent en deux groupes*, indique l'entraîneur, François Masquelier, assisté de Martin Lepetit. *Ceux qui jouent en championnat travaillent les coups francs et les corners, améliorent le mouvement de rotation du pare-chocs pour donner davantage de vitesse à la balle. Les autres*

apprennent à gérer l'espace et à mieux manipuler leur fauteuil. » Xavier, le capitaine, est l'un des trois Rouennais de l'effectif. Ses coéquipiers viennent de l'agglomération, du département et de l'Eure. Cette saison, les Truenormands ont pour mission de quitter leur échelon (le plus bas, la Nationale) pour monter en Division 3. Le club rouennais s'y dirige tout droit puisqu'il partage la place de leader de sa poule avec Châtenay-Malabry. « *Il faut au moins se qualifier pour la phase finale, qui regroupera à Limoges les premiers des six régions de France* », annonce le coach. Prochaine journée de championnat samedi 16 février, à partir de 14 h, au gymnase Tabarly du Grand-Quevilly. L'occasion pour le public de suivre un football différent, qui se pratique à 4 contre 4 et où la mi-temps dure un quart d'heure. FC

Premiers secours

L'UDPS 76 (Union départementale des premiers secours) organise des formations de secouriste mais aussi de sauveteur aquatique tout au long de l'année. Les prochaines

sessions démarrent le 20 février. Pour s'inscrire, il faut contacter le secrétariat de l'association, ouvert tous les jours de 9 h à 13 h. Rens.: 02 35 98 08 03 • www.udps76@anps.fr





Dynamisme économique

Hauts-de-Rouen À l'image de celle du Havre et d'Évreux, la ZFU (Zone franche urbaine) de Rouen a accueilli 330 entreprises depuis sa création en 2004.



© J.P. Sigeot

Depuis 2004, le dispositif de la Zone franche urbaine a généré plusieurs centaines d'emplois salariés à Rouen.

C'est une étude que bon nombre de maires et de présidents d'agglomération aimeraient recevoir plus souvent. La dernière en date publiée en décembre par l'Insee (Institut national de la statistique et des études économiques) met en effet en lumière le dynamisme économique des trois ZFU en Haute-Normandie. Depuis 2004 et jusqu'en 2010, ces dernières ont permis la création de 500 établissements et de 2 000 emplois salariés dans le secteur marchand. Celle de Rouen ne déroge pas à la règle. Incluant les quartiers du Châtelet, de la Lombardie, des Sapins

et de la Grand'Mare, elle a connu entre 2004 et 2010 un taux de croissance de l'emploi de 71 %, l'implantation d'une trentaine d'entreprises et la création d'une cinquantaine de postes salariés par an. La majorité de ces nouvelles entreprises n'ont pas de salarié (68,2 %) tandis que 27,6 % d'entre elles ont de 10 à 19 employés. « La ZFU est un outil parmi d'autres de lutte contre le chômage, précise Yvon Robert. Ce que je retiens de ce dispositif, c'est la création de TPE (Très petites entreprises) qui sont toujours là. Elles créent de l'activité, elles donnent une vie économique

aux quartiers concernés car les gens y viennent travailler comme dans n'importe quel autre quartier de la ville. C'est une dimension très positive en termes d'emplois. » À Rouen, la ZFU poursuit son développement. Après l'implantation de l'immeuble Alpha en 2007 dédié au secteur tertiaire, la Ville a inauguré à l'automne dernier sur ce même quartier de la Grand'Mare le Pôle Delta. Les sept ateliers combinés à des espaces de bureaux destinés aux artisans sont tous loués. Forte de ce succès, la municipalité envisage déjà de construire un second hôtel d'entreprises à proximité. GF

en bref

Dossier social étudiant

Étudiants ou futurs étudiants, si vous souhaitez demander une bourse ou

un logement en résidence universitaire Crous (Centre régional des œuvres universitaires et sociales), vous avez jusqu'au 30 avril pour remplir votre Dossier social étudiant en ligne pour la prochaine rentrée. www.crous-rouen.fr

Portes ouvertes

Le campus rouennais de l'ESADHaR ouvre ses portes les 16, 18, 19 et 20 mars. Quatre jours pour s'informer sur les formations proposées par l'école des beaux-arts. Rens. : esadhar@esadhar.fr



et aussi

Art mada

L'exotisme au coin de la rue.

Au Maki normand, Madagascar offre un rayon de soleil dans la grisaille de l'hiver.



© H. Debruyne

Comme un parfum de vacances en plein hiver. Dans sa boutique de la rue Petit-de-Juleville, Lova Rasoloniaina propose un aller-retour dans l'océan

Indien, à « Mada », loin des hôtels « 4 étoiles » de l'île Maurice toutefois. Car la maîtresse des lieux a privilégié l'authentique ; à l'image du maki, ce petit lémurien que l'on ne croise que sur l'île rouge et qui donne son nom à la boutique. Tous les articles proviennent de la production locale et tous racontent une histoire, celle de ces minutieux artisans qui utilisent exclusivement des produits naturels (paille de banane, raphia, tige de riz...) ou recyclés. Lova les connaît et entretient des relations privilégiées avec eux. Paniers, sacs, animaux en pierre, objets de décoration (canettes de soda récupérées, bois, corne de vache...), nappes brodées et robes smockées ; sans oublier la vanille, les baies roses, poivre et autre citron sauvage... On trouve de tout de ce côté du monde et à petits prix.



Maki normand, rue Petit-de-Juleville

Heures supplémentaires

Saint-Marc Les conseillers de quartier l'avait lancé : le projet de pendules sur la place Saint-Marc a été réalisé.

Ce n'était pas en projet en l'air. Mais c'est bien dans cette direction – en l'air – qu'il faut regarder pour apercevoir les deux pendules géantes qui ornent la célèbre place du marché. Et qui donnent l'heure, en plus. Des horloges ? Une idée jaillie tout droit d'une des boîtes à idées que les conseillers mettent en place dans leurs quartiers respectifs. « *Les projets sont l'expression des conseils de quartier*, explique Patrick Courtet, conseiller pour le quartier Saint-Marc, *mais nous sommes avant tout des relais des propositions des habitants.* » En l'occurrence, les pendules de la place Saint-Marc ont été retenues car « *c'était l'idée qui rencontrait le plus large consensus* » poursuit Patrick Courtet, comme l'ont

démonstré la réunion publique et les permanences mises sur pied par les conseillers. Dans un premier temps, ces derniers ont dialogué avec les services de la Ville pour « *déblayer le terrain* » : il s'agit de voir ce qu'il est possible de faire tant d'un point de vue technique que d'un point de vue financier. Il fallait que cela « *rentre* » dans le budget participatif et que le modèle choisi s'accorde avec l'architecture des halles de la place Saint-Marc. Et alors ? « *Aujourd'hui, certaines personnes se donnent rendez-vous "au pied de l'horloge", c'est bon signe...* » souligne Patrick Courtet qui se consacre maintenant avec le conseil de quartier à l'objectif suivant : le square Halbout. Affaire à suivre. HD



Grâce à l'action du conseil de quartier, l'horloge de la place Saint-Marc fait désormais partie du paysage.

Loto

L'association Ipas (Initiatives pour des actions sociales) organise un loto au centre social Grammont le 8 février à 20 h. De nombreux lots sont à gagner !
09 81 77 23 13 • www.ipas276.org

Nouvel an chinois

Le magasin Printemps, en collaboration avec l'Association culturelle et sportive euro-chinoise, organise un Nouvel an chinois samedi 9 février. Une animation qui verra un dragon danser au son de la

musique traditionnelle asiatique sur la place de la cathédrale, entre 16 et 17 h. Pour marquer le passage à l'année du serpent, des ateliers de calligraphie et des démonstrations de sports venus de Chine sont également au programme.



Vous êtes bien Asie ?

Vieux-Marché Natif de Shanghai, Feng Deng a ouvert son « salon de thé saveur manga » : Konoha, un grand bol d'Asie.



Quel est le concept de ce café-restaurant venu d'ailleurs ?

Konoha, c'est le nom d'un village de ninjas du manga Naruto. J'aime son ambiance familiale. Ici, les fans de mangas et de culture asiatique se réunissent et peuvent parler tranquillement. Ils ont autour d'eux 800 mangas (2 € de l'heure), des vêtements et accessoires pour les cosplayers, des magazines japonais... La musique, ce sont des génériques de mangas. À l'étage, il y a une toute petite salle où l'on peut jouer notamment au Mahjong, tradition chinoise.

Quelles spécialités la carte affiche-t-elle ?

Nous avons par exemple le Ramen de Naruto, à base de viande de bœuf, de narutomaki (pâté de poisson) et de soupe miso, ou le Bento manga, en forme de visage d'un personnage, avec du riz, une feuille d'algue, du tofu, du surimi, des carottes... Pour les desserts, le cheese cake japonais, très doux. Pour les boissons, le thé au lait bubble au matcha.

 **Konoha, 70 rue Cauchoise • du mardi au samedi de 11 h à 19 h 30 • Rens. : 07 78 26 75 09**

Le ring déménage

Saint-Hilaire Contraint de quitter la salle Irène Hermel, le Noble Art poursuit son activité à la halle Saint-Exupéry.

Depuis le 10 janvier, les portes de la salle Irène-Hermel dans le quartier Grammont sont closes. Le risque d'affaissement de son sol, les fissures dans ses murs et la condensation qui s'y dépose, ont obligé la Ville à en interdire l'accès pour des raisons de sécurité. Les 88 licenciés du Noble Art, l'un des trois clubs de boxe anglaise de Rouen, pratiquent désormais leur activité à la halle Saint-Exupéry, jusqu'à la fin de la saison. Pour installer le ring ainsi que quatre sacs de frappe, la municipalité a dû demander aux Spiders de Rouen, équipe de roller hockey, d'entreposer ailleurs leur balustrade et leur sol qui leur permettaient de jouer la totalité de leurs matches de championnat Élite, Nationale 2 et 3, ainsi que les rencontres Jeunesse, à domicile, à la halle Saint-

Exupéry. Cette solution devrait être cependant provisoire pour les deux clubs. La Ville a en effet prévu de reloger le Noble Art et ses équipements au gym-

nase Duvé, situé sur la rive gauche, à deux pas du quartier Grammont, dès la rentrée de septembre. **GF**

 **Noble Art : 06 01 94 47 09**



en bref

Aromathérapie

Les huiles essentielles, comment les utiliser et à quelles fins

thérapeutiques ? Une conférence viendra répondre à toutes les questions autour de l'aromathérapie dimanche 17 février à 15 h à l'Hôtel des Sociétés savantes. Organisée par l'association les Amis des fleurs, elle sera donnée par Maryline

Hourlier, de la faculté de médecine en phytothérapie et en aromathérapie. **Aromathérapie • conférence • dimanche 7 février • 15 h • Hôtel des Sociétés savantes • 7 € • Rens. : www.lesamisdesfleurs.fr**



La preuve par le neuf

Grand'Mare Vingt logements collectifs neufs vont voir le jour dans le quartier de la Grand'Mare. Ici, les opérations de réhabilitation se poursuivent.



© F. Lamme

Malraux. Vingt logements collectifs, du T1 au T4, vont s'élever à cet endroit dans les mois à venir, en remplacement des habitations trop anciennes. C'est le programme « un pour un » qui est appliqué, « un programme qui correspond à un logement neuf construit pour un logement ancien détruit », soulignait Yvon Robert, lors de la présentation du projet par le maire de Rouen dans les locaux du bailleur Logiseine. Une politique urbaine défendue par la municipalité et qui s'applique sur le terrain depuis quelque temps : dans le secteur sud de la Grand'Mare, ce sont 284 logements qui ont déjà été ainsi réhabilités. Ces nouvelles constructions seront livrées courant 2014 et seront accompagnées de 20 places de stationnement privatives. Les loyers seront échelonnés selon le bien, de 176 euros par mois pour un T1 de 31 m² à 480 euros par mois pour un T4 de 87 m². Le coût total de cette opération immobilière s'élève à 2,8 millions d'euros. FL



© F. Lamme

C'est un quartier qui connaît une mutation en douceur, les changements ont déjà bien commencé à se dessiner, en tout cas une amélioration indéniable du cadre de vie. Le 8 janvier dernier, c'est une première pierre qui était posée, rue Giuseppe-Verdi, juste en face du centre André-

La détente facile

Mont-Gargan Entre loto, conférence, buffet et sortie, ça bouge à la Maison de quartier du Mont-Gargan.

Nullément frileuse au creux de la saison morte, la Maison de quartier du Mont-Gargan se montre entreprenante puisqu'elle vous a concocté trois journées de loisirs. D'abord, le loto organisé par les adolescents, samedi 9 février, à partir de 14 h (3 € la grille, 4 pour 10 €). Cette opération a été créée l'année dernière,

les bénévoles ayant permis aux jeunes impliqués de s'offrir un séjour d'été à Narbonne. Ensuite, une conférence de l'historien Jacques Tanguy sur le thème des ponts de Rouen, vendredi 29 mars à 21 h, avec un buffet campagnard à 19 h. Enfin, une sortie à Bruxelles se met en place pour le samedi 4 mai.

Rens. : 02 35 71 94 58



DK

Portes ouvertes

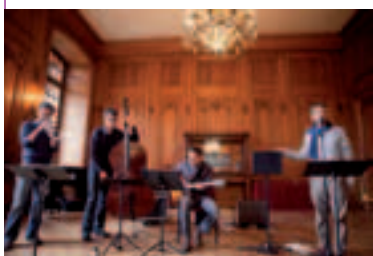
L'Institut de formation des apprentis (IFA) Marcel-Sauvage, situé à Mont-Saint-Aignan, organise une opération portes ouvertes afin de faire connaître l'ensemble des formations qu'il

propose, de la vente à la pharmacie en passant par l'hôtellerie. Vous pourrez les découvrir gratuitement le mercredi 13 février de 9 h à 12 h 30 et de 13 h 30 à 17 h. **Rens. : 02 35 52 45 41 • www.ifa-rouen.fr**

Salon des voyages

Rendez-vous à l'Hôtel de Bourgtheroulde vendredi 8 février de 14 h à 21 h et samedi 9 de 10 heures à 19 heures pour le salon annuel des voyages organisé par Paris Normandie.

Galerie



Méridienne

Les Méridiennes ont mis le jazz à l'honneur et plus particulièrement Chet Baker lors d'un concert vendredi 25 janvier dernier. Un hommage organisé en partenariat avec le festival des Hivernales des cuivres, dont les images sont à retrouver sur notre site Internet.

En ligne



© A. Bertereau

www.rouen.fr/etudiant

La vie étudiante n'est pas toujours facile à gérer. Sur Rouen.fr, l'espace « Rouen Étudiants » apporte quelques pistes sur les orientations d'études, les démarches quotidiennes, trouver un job, un logement...



Application « Rouen Étudiants »

Et parce qu'avoir un ordinateur sous la main n'est pas toujours aisé, cet espace se décline aussi en application. Disponible pour iPhone et Smartphone Android, retrouvez et emportez tous les conseils et bons plans étudiants dans votre poche.

Question

> adresse

Suis-je concerné par le recensement ?

> www.rouen.fr/recensement

Quelles démarches effectuer en cas de gros travaux à mon domicile ?

> www.rouen.fr/faire-des-travaux

Je m'occupe d'une association, j'ai besoin de conseils pour sa gestion.

> www.rouen.fr/assopro

Juke-Box



Suntaw - Alibi

Sun (soleil) en anglais et Tâw (pluie) en wolof, définit l'osmose musicale des quatre musiciens qui composent ce groupe. Entre guitare électrique, percussions et lignes de basse vivifiantes, Suntaw explore Ska, Reggae, Funk... **+ Happy in the ness - Resistance + Hervé L'Hostis - Liberté**



Lady Arlette - Je suis diva

Il émane de ce *Je suis diva* une attirante force électrique, une énergie du désespoir qu'on peine à canaliser, et des textes

criants de silences douloureux. Lady Arlette distribue enfin son deuxième disque, comme on distribue des claques. Avec sa clique de La femme à barbe – son label – elle arpente déjà les scènes régionales, la voilà dans les bacs comme on disait avant. Un album taillé sur les mesures de Lady Arlette, du « *rock dentelle* » se définit-elle. Des morceaux joliment cisailés, comme Las Vegas Melanco, ou polis au papier de verre petit grain (Revenants). Une folie musicale qui révèle sa créatrice. Une folie comme un délice.

Lady Arlette, concert et sortie d'album • Trianon Transatlantique, Sotteville-lès-Rouen • le 12 février • 20 h 30 • 14 € (TR 7 €, 11 €)



Cinéma



Gangster Squad: LA unité spéciale

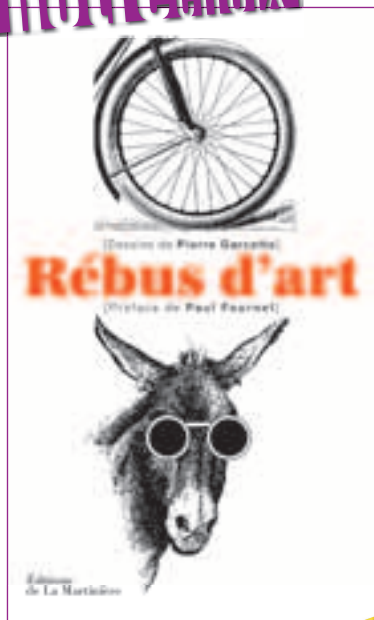
Gangster Squad a beau être tiré d'une histoire vraie, difficile de trouver de la crédibilité au 3^e opus du réalisateur de *Bienvenue à Zombieland*. La faute aux personnages caricaturaux, aux clichés, aux artifices : ralentis, bande-son envahissante, voix off moralisatrice. Par chance, Sean Penn joue ici les terreurs avec brio. Il campe Mickey Cohen, un parrain de la mafia régnant sur le Los Angeles de l'après-guerre. Le caïd érige son empire sur la prostitution, le crime organisé, le trafic de drogue et les paris clandestins. Jusqu'à ce qu'une petite brigade officieuse de six justiciers, dirigée par un sergent, parte

en croisade pour délivrer du diable la Cité des Anges. Ça pétarade sec, forcément. Il y a la vamp (Emma Stone, pas vilaine), le gentil flic (Ryan Gosling, moins extra que dans *Drive*), la femme enceinte qui tremble pour son héros, l'as de la gâchette genre Lucky Luke... Les spectateurs non allergiques à l'artillerie lourde et à l'habillage hollywoodien pourront y trouver leur compte. Un film d'action à prendre à la légère.

... **Gangster Squad** • de Ruben Fleischer • avec Sean Penn, Josh Brolin, Ryan Gosling, Emma Stone • sortie le 6 février • durée : 1 h 53

Livres

notrechoix



Rébus d'Art

« Une fois qu'on avait vu *Garcette*, on ne l'oubliait plus. » Dans la préface, Paul Fournel rend hommage au Rouennais, touche-à-tout imprégné de surréalisme et artiste malicieux. Dix ans après sa mort, La Martinière édite un recueil de ses facétieux rébus. Une sorte de catalogue digne de la manufacture française d'armes et cycles de Saint-Étienne où l'humour et l'élégance graphique amènent à chercher les noms d'artistes célèbres cachés. Des illustrations parfois récurrentes qui deviennent la base d'un alphabet ; à l'image de la couverture qui immortalise roue-âne miraud (Juan Miro). Certains s'en tirent moins bien, tel endive-vérole, pape du pop-art. Y aurait-il un message subliminal derrière ces dessins ? Rencontre avec Laurence Garcette, fille de Pierre, et Paul Fournel vendredi 15 février à 18 h à l'Armitière.

... La Martinière. 12 €

1 Duncan, le chien prodige

Qui se passerait-t-il si les animaux pouvaient parler ? L'Américain Adam Hines – qui vient exceptionnellement à la librairie Au Grand nulle part jeudi 7 février – répond. Et de manière ambitieuse. Car les animaux de Hines ont une conscience politique et un degré d'érudition très élevés. Le propos se double d'une recherche graphique et d'une poésie rares, sans cesse renouvelées au long des 400 pages de ce 1^{er} tome (l'auteur en promet 9). Incroyable.

... Éditions çàetlà. 32 €

2 Super-héros et philo

Derniers jours (jusqu'au 9 février) pour l'expo DC comics anthologie à la bibliothèque Simone-de-Beauvoir. Et cours de rattrapage dans le livre de Simon Merle qui aborde le thème des super-héros pour en tirer d'édifiantes conclusions sur de grandes questions (identité/masque, utopies/transgressions, pouvoirs/responsabilités, etc.) convoquant au passage les grands philosophes. Et illustrateurs. Car les super-héros conjuguent pouvoirs extraordinaires et faiblesses humaines. Une approche tout en douceur de la philo.

... Éditions Bréal. 18 €

3 En attendant l'Armada 2013

L'Armada est attendue en juin prochain. Les Éditions des Falaises nous en donnent un avant-goût avec un retour sur les éditions précédentes. Souvenirs, souvenirs et déjà, l'air du large qui vous vient aux narines... Un bon bol de mer pour 10 € seulement.

... Éditions des Falaises. 10 €



1

2

3



© M. Etcheverria

Dernier volet des « Envolées »

Théâtre À la Chapelle Saint-Louis, dernière ligne droite du festival « Les Envolées », qui durant un mois place sur le devant de la scène six jeunes compagnies.

On va retrouver la 5^e et la 6^e compagnies ! Quatre jeunes équipes ont exposé leur art depuis le 18 janvier dans le cadre du 1^{er} festival « Les Envolées », estampillé Théâtre de la Chapelle Saint-Louis : il en reste donc deux à découvrir avant le clap de fin. Ces troupes émergentes soutenues par la Chapelle avaient déjà été accueillies sur le plateau de l'institution de la place de la Rougemare (via le temps fort « Esquisses ») pour dévoiler au public une ébauche de leur spectacle. Maintenant, pleins feux sur leur création aboutie. La prochaine représentation, par le collectif Os'O, est jouée par des comédiens sortis en 2010 de l'École supérieure de

théâtre de Bordeaux Aquitaine. Il s'agit d'une adaptation de la pièce *Débris (ci-dessus)*, de l'Anglais Dennis Kelly. Michaël et Michelle, frère et sœur, racontent leur enfance désenchantée. Un univers pathétique dépeint avec une dérision et un humour noir ravageurs. Le huis clos énigmatique *Monsieur et Madame Silverdust*, signé La BBC/Bruno Bayeux et Cie, fermera la parenthèse des « Envolées ». FC

i « Les Envolées » • Débris • les 8 et 9 février • 19 h 30 • Théâtre de la Chapelle Saint-Louis • Monsieur et Madame Silverdust • les 14 et 15 février • 19 h 30 • Salle Louis-Jouvet • Rens. : 02 35 98 45 05



© C. Gay-Bellile

Théâtre Au début des années 1930, deux artistes à l'intelligence et à la sensibilité bouleversantes se lient d'amitié. L'un est poète, acteur, metteur en scène et théoricien du théâtre : Antonin Artaud. L'autre est un jeune comédien : Jean-Louis Barrault. Le premier admire le second, le second éprouve une fascination pour le premier. Seul en scène au Théâtre des Deux Rives, Stanislas Roquette restitue l'intégralité des dix lettres qu'Artaud adressa à Barrault. Confidences d'un être en souffrance, qui glisse vers le délire (interné sept ans en psychiatrie). Des paroles enchâssées de témoignages extraits des ouvrages de Barrault. Un montage vidéo précède le spectacle, suivi d'un échange avec le metteur en scène Denis Guénoun et l'interprète.

i Artaud-Barrault • mercredi 13 et jeudi 14 février • 19 h 30 • Théâtre des Deux Rives • 19 € (TR 12,50 €) • Rens. et réservations : 02 35 70 22 82

Œuvre d'Artaud



Séance prenante

Cinéma En lançant le cycle « Cinéma de quartier », l'Omnia étend sa programmation de films dits « *de répertoire* », ces classiques du 7^e art. C'est la chance de visionner dans la grande salle un film culte par mois, le mardi. La deuxième séance convoque un pur chef d'œuvre du cinéma d'épouvante : le psychédélique *Suspiria*, de l'Italien Dario Argento (1977). Une étudiante américaine intègre une prestigieuse académie de danse allemande où sévit une sorcière meurtrière... Enchantement visuel, esthétique baroque envoûtante. À la virtuosité plastique s'ajoute la bande originale du groupe Goblin. Par la suite, vous aurez droit à *Reservoir Dogs* le 26 mars, *Le Bon, la brute et le truand* le 23 avril, *L'Exorciste* le 28 mai, *Orange mécanique* le 25 juin.

Suspiria • mardi 19 février • 20 h 30 • Omnia • 5,50 € (TR 4 € - 26 ans) • Rens. : 02 35 07 82 70

bonnepioche



DR

SPORT Deux ans d'existence, ça se fête ! Les Spiders' Black Widows invitent les Leopard Avengers (Caen), The Switchblade Roller Girls (Lille) et les Centrifugeuses (Centre) pour un anniversaire sous forme de combat, de roller-derby évidemment ! Six matches en deux jours de la discipline à la mode depuis *Bliss*, à découvrir si ce n'est déjà fait ! Blood and roll birthday 2 • les 16 et 17 février • à partir de 11 h • MJC Rive gauche • Rens. : 02 32 81 53 60 • Réservations : aj.sf@orange.fr



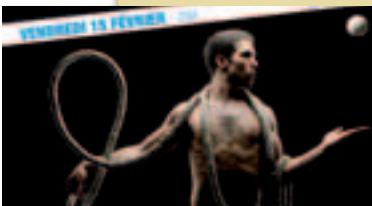
© A. Bertereau

ÉVÉNEMENT Pour sa 7^e édition, la Nuit du piano se met à l'heure impressionniste en prélude au festival à venir cet été. Des falaises de Pourville au Grand Hôtel de Cabourg, les élèves des classes de piano du Conservatoire plongent dans l'ère des grands peintres de la fin du XIX^e, plus modernes que jamais. Impressionnant ! La nuit du piano • vendredi 8 février • 19 h, 20 h, 21 h et 22 h • Auditorium Jacques-Lancelot, Conservatoire • gratuit



DR

CONCERT C'est la bonne surprise musicale de l'année 2012. Lou Doillon, que l'on connaissait devant la caméra ou sur les podiums, est passée en studio avec un premier album, *Places*, dont elle signe paroles et musique. Un résultat réjouissant, aux frontières de la folk et d'une pop intimiste. Tout en douceur, on se jette volontiers dans la gueule de ce « Lou »-là. Lou Doillon • concert • mercredi 13 février • 20 h • Le 106 • 21 € (TR 19 €, 16 €) • Rens. : www.le106.com



© D. Rouvre

CIRQUE Du 12 au 15 février, la Maison de l'Université se fait chapiteau pour une semaine consacrée aux arts du cirque. Au programme, un cabaret (ouvert aux professionnels aussi bien qu'aux amateurs), une table ronde pour la théorie, une master class pour la pratique et un spectacle de nouveau cirque en guise de clôture. À voir ! Semaine du cirque • du 12 au 15 février • Maison de l'Université, Mont-Saint-Aignan • Rens. : 02 32 76 93 01 • www.univ-rouen.fr/mdu



© B.-C. Pierron

EXPOSITION Le Salon des artistes indépendants revient à Rouen du 9 au 24 février. Plus de 400 artistes exposent leurs œuvres à la Halle aux Toiles. À l'honneur cette année, le peintre B.C. PieRRoN. Un artiste hors normes qui, en s'inspirant de l'art du vitrail, explore les dimensions infinies de l'Univers. 75^e Salon des artistes indépendants normands • du 9 au 24 février • Halle aux Toiles • ouvert tous les jours de 14 h à 18 h 30, les samedi et dimanche de 14 h à 19 h • entrée gratuite



© 2012 Arsam International - Dibona films



© 2012 Arsam International - Dibona films

Initial bébé

Stéphane Cazes Voilà le réalisateur rouennais Stéphane Cazes primé; il a accouché de son premier film, *Ombline*, sorti à la rentrée.

La 38^e cérémonie des César arrive le 22 février. Auteur d'*Ombline* (sorti le 12 septembre, avec Mélanie Thierry dans le rôle-titre), le cinéaste Stéphane Cazes ne se prend pas à rêver d'une consécration pour le meilleur premier film ou la meilleure actrice. Le jeune homme de 29 ans issu de l'École supérieure de réalisation audiovisuelle de Paris préfère se « projeter » vers une autre cérémonie : il se rendra à Lyon le 21 mars pour recevoir le Prix du film français

de droit et de justice. *Ombline*, c'est l'histoire d'une jeune femme de 20 ans qui devient mère en prison. Comme la loi lui permet d'élever son enfant pendant les 18 premiers mois, elle se reconstruit en se battant pour son fils. Malgré le peu de spectateurs attirés dans les salles (25 000 entrées), Stéphane Cazes a récolté une reconnaissance tangible. Son œuvre a obtenu le Grand Prix Écrans juniors à Cannes, décerné par un jury d'adolescents, et a été couronnée de deux prix du public au 18^e festival de films francophones Cinéma à Montréal : meilleur premier long métrage, meilleur film. Installé depuis quatre ans à Rouen, Stéphane Cazes a traversé une sacrée aventure humaine pour donner naissance à *Ombline*. « J'ai commencé à écrire le scénario dès 2002. Durant plus de deux ans, je suis intervenu en prison une à deux fois par semaine avec le Génépi (Groupement étudiant national d'enseignement aux personnes incarcérées). Tous les personnages du film sont inspirés de femmes que j'ai rencontrées à la maison d'arrêt de Fleury-Mérogis. Beaucoup de situations sont basées sur du vécu. » Hymne à la relation mère-enfant, *Ombline* tire sa force de l'interprétation saisissante de Mélanie Thierry. « Au départ, je voulais une comédienne inconnue. Mais je l'ai choisie car elle s'est montrée incroyable lors du casting. Elle s'est donnée à fond pour le film. Sur le tournage, je ne l'ai presque pas dirigée. Tout ce que l'on voit à l'écran, ce sont des premières ou des deuxièmes prises. » Le premier « bébé » de Stéphane Cazes est le fruit d'une collaboration fusionnelle entre un metteur en scène prometteur et une actrice née. FC

3 bonnes raisons Les fleurs de Malia



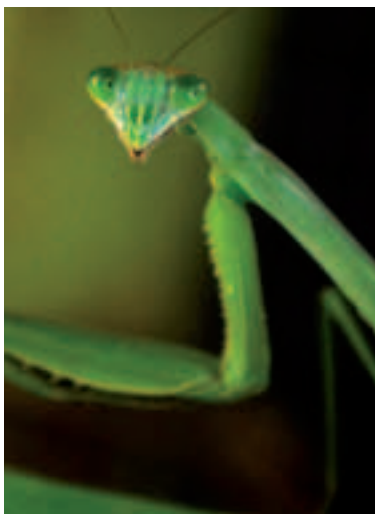
© C. Hohenberg

Voix Malia, c'est avant tout une voix unique, sucrée et mielleuse, aux accents soul et funk. Son premier opus, *Yellow Dafodills*, produit par le Français André Manoukian, avait ouvert la voie en 2003 d'un énorme succès encore jamais démenti.

Retour Trois albums plus tard, Malia préfère se retirer pour faire le point et redéfinir son personnage scénique. Après cinq ans d'absence, elle revient avec un treize-titres en forme d'hommage et une tournée qui passe par le Hangar 23.

Nina *Black Orchid*, le nom de cet album, est un disque « tribute » à Nina Simone. Il fallait oser, mais Malia a les épaules bien assez larges pour habiter le personnage, se l'approprier et, comme elle le souhaitait, dire merci à la grande dame du jazz. De reprises, la Londonienne originaire du Malawi crée un album très personnel et se raconte plus que jamais auparavant. On a parfois besoin de l'Autre pour devenir Soi.

Malia • jeudi 14 février • 20 h 30
• Hangar 23 • 20 € (TR 15 €, 10 €) • Rens. : 02 32 76 23 23



© BKE

Vachement singe

Le dîner en amoureux ? Dépassé. La rose laissée le matin sur l'oreiller ? Pratique d'un autre temps. Cette année, pour une Saint-Valentin réussie, optez pour L'amour vache, un spectacle proposé en soirée au Muséum dans le cadre des Singeries du jeudi. Une visite déambulatoire dans les salles du musée à la rencontre des animaux et de leurs pratiques. Trois focus et des questions de circonstance : la séduction existe-t-elle chez les animaux ? Peut-on parler de tendresse, d'affection et de fidélité chez eux ? La séduction chez les animaux est-elle un

simple moyen de se reproduire ? Tentative de réponse dans les couloirs du Muséum, peuplés d'âmes animales en demande d'attention. Les amoureux transis boucleront cette visite pas comme les autres par la projection d'un film qui répondra, peut-être, à une ultime question : « Qu'est ce qui nous reste, à nous les hommes ? »

i L'amour vache • Muséum •
jeudi 14 février • départs de
spectacle : 20 h 33, 20 h 58, 21 h 23,
21 h 48, 22 h 13 et 22 h 38 • 3 €
(TR 2 €, gratuit pour les étudiants)
• Réserv. indispensable au
02 76 52 80 51 ou museum@rouen.fr

même jour même heure

Samedi 16 février

Rouen-Dijon



© RHE 76

En raison de la finale de la coupe de France, le 17 février à Paris, la 25^e journée, initialement prévue le 16 février, a été avancée au 15 février. La saison des Dragons n'aura pas été de tout repos. Engrangeant des succès, mais encaissant également des défaites surprenantes, le champion de France en titre clôt la saison régulière comme il l'a commencée avec Dijon. Les deux formations se sont rencontrées lors du Match des Champions, remporté par les Rouennais, le 8 septembre, à Cholet (3-1). Depuis, les Dragons ont pris le dessus ayant battu les Bourguignons à l'aller en Côte-d'Or (5-1). Actuellement 3^e de la ligue Magnus, les Rouennais n'ont plus le droit à l'erreur s'ils veulent décrocher la 2^e place, synonyme d'avantage de la glace à domicile pour entamer les quarts de finale dans les meilleures conditions possibles. Une victoire pour ce dernier match à domicile ferait du bien au moral et aux supporters qui aimeraient que leur équipe aborde les play-offs avec un peu plus de sérénité...

Rouen - Dijon • vendredi 15 février (avancé) • 20 h 30 •
Patinoire Guy-Boissière • 11 € • Rens. : www.rhe76.com

Rouen-Rethel



© S. Curvy

Choc au sommet ce samedi 16 février entre les Spiders, actuels leaders du championnat, et les Diables rethelois, vice-champions de France et champions d'Europe 2012. L'heure de la revanche pour le club ardennais, alors premier en début de saison, qui s'est vu sanctionner par 5 matches forfaits la non-licence de son entraîneur. Mais également pour l'armada rouennaise qui a perdu d'un seul but en Champagne, le 20 octobre dernier (6-5). Autant dire que les deux formations sont affûtées, les Spiders pour conserver leur invincibilité à domicile, les Diables pour engranger des points en vue d'une qualification pour les quarts de finale. Cette rencontre âpre et forcément très engagée est idéale pour préparer les Rouennais à un autre combat, une semaine plus tard, le 23 février, à la MJC Rive gauche. Ils accueilleront en effet les Corsaires de Paris XIII en 8^e de finale de la coupe de France. Et pas question, bien évidemment, de laisser les Parisiens s'emparer du butin de la victoire...

Rouen - Rethel • samedi 16 février • 18 h • MJC Rive
gauche • 5 € • Rens. : www.spiders.fr

A genda



La chorégraphe Julie Nioche présente son dernier spectacle, Voleuse, au Hangar 23 mardi 12 février.

mercredi 6 février

VISITE COMMENTÉE Autour de François-Adrien Boieldieu

• avec un conférencier et Francesca Veneziano

• Autour de l'exposition Le temps des collections • Musée des Beaux-Arts • 16h30 • 4 € + entrée TR, gratuit - 26 ans

COURS D'HISTOIRE DE L'ARCHITECTURE Architecture et développement

soutenable • Par Christophe Parrington, professeur agrégé • Maison de l'Architecture • 18h • gratuit • Inscr. au 02 35 71 85 45

CINÉMA-MUSÉE Autour de François-Adrien Boieldieu

• Autour de l'exposition Le temps des collections • Auditorium du Musée des Beaux-Arts • 19h • entrée libre

THÉÂTRE La mouette - spectacle

complet • Théâtre des Deux Rives • 19h30 • 19 € (TR 12,50 €, 8,50 €, 4,50 €)

jeudi 7 février

MIDI-MUSÉES François-Adrien Boieldieu, zoom sur le virtuose

rouennais • Autour de l'exposition Le temps des collections • Musée des Beaux-Arts • 12h30 • 4 € + entrée gratuite (gratuit - de 26 ans)

CINÉMA « Massais, les seigneurs de l'Afrique » • dans le cadre du cycle Connaissance du monde • Cinéma Pathé-Docks 76 • 14h, 17h, 20h • 9 € (TR 8 €, 5 €, 4,50 €) • Rens. : www.connaissancedumonde.com

RENCONTRE Grossesse et bien-être • Le BistrotMôme • 14h • 5 €

UNE HEURE AU MUSÉE Le XVIII^e au musée des Beaux-Arts

• Proposée par l'association des Amis des musées de la Ville de Rouen • Musée des Beaux-Arts • 14h15, 16h • 7 € (TR 2 €) • Rens. : 02 35 07 37 35 • www.amis-musees-rouen.fr

DÉDICACE BD Adam Hines • À l'occasion de « Duncan le chien prodige » • Librairie Au Grand nulle part • de 15h30 à 20h • libre

RENCONTRE LITTÉRAIRE Charles

Dantzig • À l'occasion d'« À propos des chefs-d'œuvre » • Librairie l'Armitière • 18h

VIVA L'OPÉRA ! La Walkyrie • de Richard Wagner • UGC Ciné Cité • 19h • 28 € (TR 25 €, 10 €) • Rens. : www.ugc.fr

THÉÂTRE La mouette - spectacle

complet • Mise en scène de Christian Benedetti • Théâtre des Deux Rives • 14h, 19h30 • 19 € (TR 12,50 €, 8,50 €, 4,50 €)

LES HIVERNALES DES CUIVRES Strauss, Brahms, Bach - Orchestre symphonique et solistes

• dans le cadre de la 9^e édition du festival • Théâtre des Arts • 20h • de 5 € à 30 € • Rens. : 02 35 68 43 08 • www.hivernalesdescuivres.com

CONCERT Stars 80

• Zénith • 20h
CONCERT Nuit de l'alligator : The Heavy • Le 106 • 20h • 17 € (TR 15 €, 5 €)

SYMPHONIQUE Strauss, Brahms, Bach

- Temps de cuivres • Théâtre des Arts • 20h • de 10 € à 30 €

vendredi 8 février

LES MÉRIDIONIENNES Clarinettes en piste

• Classe de clarinette du Conservatoire • avec l'association du Concours Jacques

allo ?

► Maison des

Aînés : 02 32 08 60 80 ► Centre social Saint-

Vivien : 02 35 98 63 00 ► Musées de Rouen :

02 35 52 00 62 • www.rouen-musees.com ►

Maison de l'Architecture : 111 boulevard

de l'Yser • 02 35 71 85 45 ► Théâtre des

Deux Rives : 02 35 70 22 82 ► L'Armitière :

88 rue Jeanne-d'Arc • 02 35 70 57 42 ► Zénith

de Rouen : www.zenith-de-rouen.com ►

Le 106 : 02 32 10 88 60 ► Opéra de Rouen

Haute-Normandie : 02 35 98 74 78 • www.

operaderouen.fr ► Festival Hivernales

des cuivres en Normandie : www.

tempsdecuivres.com ► Le Bitromôme :

11 rue du général Leclerc • 06 14 98 06 53

► Conservatoire : 02 32 08 13 50 • www.

conservatoirederouen.fr ► Théâtre de la

avant premières



◆ **Hitchcock**, de Sacha Gervasi avec Anthony Hopkins, Helen Mirren, Scarlett Johansson • mardi 5 février à 20 h • UGC Ciné-cité

◆ **Boule et Bill**, de Alexandre Charlot, Franck Magnier avec Franck Dubosc, Marina Foïs • samedi 16 février à 15 h 30 Gaumont Grand-Quevilly, 16 h UGC Ciné-cité et 16 h 30 Pathé Docks 76 • en présence de Franck Dubosc et Marina Foïs à chaque séance

◆ **Hôtel Transylvanie**, de Genndy Tartakovsky • dimanche 10 février à 11 h • UGC Ciné-cité

◆ **Flight**, de Robert Zemeckis avec Denzel Washington, Don Cheadle, John Goodman • lundi 11 février à 19 h 30 et 22 h • Pathé docks 76

◆ **Turf**, de Fabien Onteniente, avec Alain Chabat, Édouard Baer, Philippe Duquesne • mardi 12 février à 20 h, UGC Ciné-cité • à 20 h et à 22 h 20, Pathé Docks 76

◆ **Antiviral**, de Brandon Cronenberg avec Caleb Landry Jones, Sarah Gadon • mardi 12 février à 20 h • Omnia République

◆ **Chimpanzés**, de Mark Linfield, Alastair Fothergill • dimanche 17 février à 16 h • UGC Ciné-cité

◆ **Pinocchio**, de Enzo D'Alo • lundi 18 février à 15 h 45 • UGC Ciné-cité

Toute la programmation des salles de cinéma sur www.rouen.fr



Rouen, ma ville change et s'engage pour l'environnement

DU BEAU,
DU BON,
DURABLE!

8 court-métrages animés à découvrir sur filmdurable.rouen.fr

Développement durable. Chaque jour, à partir du 13 février sur Rouen.fr, un court-métrage réalisé par le Rouennais Nikodio sur le thème du développement durable.

Lancelot • Hôtel de Ville, Salle des mariages • 12 h 15 • gratuit

MIDI-MUSÉES François-Adrien Boïeldieu, zoom sur le virtuose rouennais • Autour de l'exposition Le temps des collections • Musée des Beaux-Arts • 12 h 30 • 4 € (gratuit - de 26 ans)

TOURISME Salon des voyages Paris Normandie • Hôtel de Bourgtheroulde • de 14 h à 21 h • entrée gratuite

ATELIER PARENTS-ENFANTS Chanter avec bébé • Le BistroMôme • 15 h • 5 €

PIANO La nuit du piano • Auditorium du Conservatoire • 19 h, 20 h, 21 h, 22 h • Gratuit • Rens. : 02 32 08 13 50

THÉÂTRE Débris • dans le cadre des « Envolées » • Théâtre de la Chapelle Saint-Louis • 19 h 30 • 14 € (TR 10 € et 6 €)

THÉÂTRE La mouette - complet • Théâtre des Deux Rives • 14 h, 19 h 30 • 19 € (TR 12,50 €, 8,50 €, 4,50 €)

CHANSON Cali • Le 106 • 20 h • 25 € (TR 23 €, 20 €)

Chapelle Saint-Louis et Salle Louis-Jouvet : 02 35 98 45 05 • www.chapellesaintlouis.com

► **Cité des métiers de Haute-Normandie** : 115 Boulevard de l'Europe • 02 32 18 82 80
► **Théâtre Le P'tit Ouest** : 1 rue de Buffon • 02 35 98 15 60 ► **Musée départemental**

des antiquités : 198 rue Beauvoisine • 02 35 15 69 22 ► **Bibliothèques de Rouen** : 02 76 08 80 88 • <http://mbi.rouen.fr> ► **Office de Tourisme** : 02 32 08 32 40 ► **L'Anatole Bar** : 30 rue de Buffon ► **Musée Flaubert et d'Histoire de la Médecine** : 02 35 15 59 95 ► **Maison**

de l'Université : 02 32 76 93 01 ► **Hangar 23** : 02 32 76 23 23 • www.hangar23.fr ► **La Fabrik** : Espace des Marégraphes • 02 35 70 70 00 ► **Théâtre de l'Almendra** : 1bis rue Paul-Baudouin • 02 35 70 52 14 ► **Café-Librairie Ici & Ailleurs** : 02 35 62 18 46

Agenda



Adam Hines, en dédicace le 7 février au Grand naut part pour *Duncan le chien prodige*.

LOTO • Proposé par l'association Ipas (Initiatives pour des actions solidaires) • Centre social Grammont • 20 h • Rens. : 09 81 77 23 13 • www.ipas276.org

LES HIVERNALES DES CUIVRES Strauss, Brahms, Bach - Orchestre symphonique et solistes • Dans le cadre de la 9^e édition du festival • Théâtre des Arts • 20 h • Rens. : 02 35 68 43 08 • www.hivernalesdescuivres.com

SYMPHONIQUE Strauss, Brahms, Bach - Temps de cuivres • Théâtre des Arts • 20 h • de 10 € à 30 €

THÉÂTRE Ah ! La famille ! • Théâtre Le P'tit Ouest • 20 h 30 • 10 € (TR 7 €)

MUSIQUE CLASSIQUE Chopin Saison 3 « Admirations, inspirations » • Sémafo, 30 rue du Mail • 20 h 30 • 12 € (TR 6 €, gratuit - 12 ans) • Rens. : 06 81 00 14 39

samedi 9 février

ATELIER MÉTIERS Travail et handicap • Cité des Métiers • 9 h 30

PORTES OUVERTES Esitpa • Esitpa, 3 rue du Tronquet, Mont-Saint-Aignan • de 10 h à 17 h • libre • Rens. : www.esitpa.org

TOURISME Salon des voyages Paris Normandie • Hôtel de Bourghtheroulde • de 10 h à 19 h • entrée gratuite

ATELIER Perfectionnement calligraphie • Musée départemental des Antiquités • de 10 h à 12 h, de 14 h 30 à 16 h 30 • 10 €

ATELIER Super porte-clés • Bibliothèque Parment • 14 h • gratuit, sur inscription

LOTO • Organisé par les adolescents de la maison de quartier • Maison de quartier du Mont-Gargan • 14 h • 3 € la grille

UNE HEURE AU MUSÉE Le XVIII^e au musée des Beaux-Arts • Proposée par l'association des Amis des musées de la Ville de Rouen • Musée des Beaux-Arts • 14 h 15, 16 h • 7 € (TR 2 €)

CINÉMA Films en série : les super-héros • Présenté par Ingrid Gogny, réalisatrice • Bibliothèque Simone-de-Beauvoir • 15 h

VISITE COMMENTÉE La restauration du vitrail de l'église Saint-Vincent • Visite

conférences

jeudi 7 février

➤ **CONFÉRENCE François-Adrien Boieldieu** • Autour de l'exposition *Le temps des collections* • Par Diederik Bakhuys, conservateur au Musée des Beaux-Arts • Auditorium du Musée des Beaux-Arts • 18 h 30 • libre • Rens. : 02 35 52 00 62

➤ **CONFÉRENCE-CITOYEN Repenser les temps de l'enfant** • Par Éric Favey, secrétaire national de la ligue de l'enseignement ; Catherine Dameron, chargée de mission au Bureau des Temps de Rennes ; Bruno Suchaut, directeur de l'unité de recherche pour le pilotage des systèmes pédagogique (Lausanne) ; François Testu, chronopsychologue • Hôtel du Département • 18 h 30 • Rens. : 02 76 51 61 53

vendredi 8 février

➤ **CONFÉRENCE Est-il possible d'être heureux aujourd'hui ?** • Avec Ilios Kotsou, chercheur en physiologie, auteur • proposé par la librairie le Lotus • Halle aux Toiles • 20 h 30 • 9,50 € • Rens. et inscriptions : 02 35 07 46 34 • contact@librairielelotus.com

samedi 9 février

➤ **CONFÉRENCE L'éducation humaniste à la Renaissance** • Proposé par le musée des Antiquités et le centre théologique universitaire de Rouen • par Sylvie Le Clech (ministère de la Culture) et Jean-Marie Nicolle (Éducation nationale) • Hôtel des

sociétés savantes • 10 h • 5 € • Rens. : 02 35 98 55 10 • www.museedesantiquites.fr

mardi 12 février

➤ **CONFÉRENCE La dimension culturelle, chaînon indispensable dans la dynamique entrepreneuriale en Afrique** • Organisé par Made in Africa - Normandie • par Véronique Nzié, intervenante socioculturelle et militante associative • Amphithéâtre 155 B, UFR de Droit, économie et gestion • 18 h

➤ **CONFÉRENCE Jackson Pollock et l'École de New-York** • Proposée par l'Association pour l'art contemporain (APAC) • Auditorium du Musée des Beaux-Arts • 19 h • Payant, adhésion obligatoire • Rens. : 02 35 52 04 38 • apac.rouen@gmail.com

mercredi 13 février

➤ **CONFÉRENCE « Les Pénitents et leurs couvents en Haut-Normandie, hier et aujourd'hui »** • Proposée par les Amis des Monuments Rouennais • Par Bernadette Chaignet et Lucien-René Delsalle • Espace du Moineau • 18 h 30 • Payant, adhésion obligatoire • Rens. : 02 35 70 19 69 • www.monument-rouennais.fr

jeudi 14 février

➤ **CONFÉRENCE Entre ombres et lumières, Jacques-Émile Blanche et Dieppe** • Autour de l'exposition *Le temps*

des collections • Par Bénédicte Duthion, attachée de conservation du patrimoine • Auditorium du Musée des Beaux-Arts • 18 h 30 • libre • Rens. : 02 35 52 00 62

➤ **CONFÉRENCE « La gestion des déplacements et des présences dans l'espace urbain par le son »** • Par Juliette Volcler, auteure de *Le son comme arme, les usages policiers et militaires du son* • Échelle inconnue • 18 h 30 • gratuit • Rens. : 02 35 70 40 05 • www.echelleinconnue.net

vendredi 15 février

➤ **VENDREDI DE L'ASTRONOMIE Voyage aux confins de l'Univers** • Par Rogger Mercado • Maison des associations • 18 h 30 • libre • Rens. : 06 78 79 64 68 • lvarouen@free.fr

➤ **RENCONTRE-CONFÉRENCE Le monde magique de Martino, E. Feltgen** • Librairie-Café Les Mondes magiques • 19 h • entrée libre, sur réservation • Rens. : 02 35 71 11 90 • http://librairie-lesmondesmagiques.over-blog.com

dimanche 17 février

➤ **CONFÉRENCE « L'aromathérapie »** • Proposé par Les Amis des fleurs • par Maryline Hourlier, diplômée de la faculté de médecine en phytothérapie et en aromathérapie • Hôtel des sociétés savantes • 15 h • 8 € • Rens. : www.lesamisdesfleurs.fr

en bref

Soirée Zen

Envie de vous détendre ? Le Conseil des sports de Rouen organise, pour la

4^e édition, sa « Soirée Zen » le samedi 9 février à la piscine Guy-Boissière. L'entrée (soit 10 € pour les Rouennais, 15 € pour les extérieurs) donne droit à deux soins individuels et un atelier en groupe par personne. Au programme ?

un choix large avec de l'apnée, de la réflexologie, de la sophrologie ou encore du shiatsu. Les inscriptions sont ouvertes auprès de la piscine la plus proche de chez vous. **Rens. auprès du Conseil des Sports : 02 35 52 07 78**

traduite en langue des signes • Autour de l'exposition Le temps des collections

• Musée des Beaux-Arts • 15 h • 4 € + entrée TR (gratuit - de 26 ans)

VISITE Partez, découvrez... Rouen et ses trésors • RDV à l'Office de Tourisme • 15 h • 6,50 € (TR 4,50 €), réservation indispensable au 02 32 08 32 40

ANIMATION Nouvel an chinois • Place de la Cathédrale • de 16 h à 17 h • libre

THÉÂTRE Débris • De Dennis Kelly • par le collectif Os'ò • dans le cadre des « Envolées » • Théâtre de la Chapelle Saint-Louis • 19 h 30 • 14 € (TR 10 € et 6 €)

ANIMATION Soirée Zen • Piscine Guy-Boissière, île Lacroix • de 20 h à 23 h • 10 €

CINÉMA Soirée Bollywood • Estelle Yoga, 31 route de Darnétal • 20 h • 13 € (TR 10 €) • Rens. : 06 71 11 50 40

THÉÂTRE Ah! La famille! • Théâtre Le P'tit Ouest • 20 h 30 • 10 € (TR 7 €)

GOSPEL Gospel pour 100 voix • Zénith • 20 h 30 • De 42 € à 55 €

DANSE Stage de Kizomba • Stage avec Vasco • 23 h • L'Anatole Bar • 20 h 30

THÉÂTRE La mouette - complet • Théâtre des Deux Rives • 20 h 30 • payant

ÉLECTRO Breakbot + Spitzer + Christine + 30 MPE • Le 106 • 22 h • 15 € (TR 13 €, 10 €)

dimanche 10 février

VISITES GUIDÉES EN FAMILLE Saint-Godard et les vitraux du XVI^e siècle •

Proposé par la Crea • Rdv place Saint-Godard • 15 h • 6,50 € (TR 4,50 €)

VISITE COMMENTÉE Jacques-Émile Blanche et le décor: la Biennale de Venise de 1912 •

Autour de l'exposition Le temps des collections • Musée des Beaux-Arts • 15 h • 4 € + entrée TR (gratuit - de 26 ans)

UN DIMANCHE EN FAMILLE Muses, musée, musique: autour du compositeur François-Adrien Boieldieu •

Autour de l'exposition Le temps des collections • Musée des Beaux-Arts • 16 h • 4 €

+ entrée TR (gratuit - de 26 ans)

lundi 11 février

MIDI MUSÉE MUSIQUE Rendez-vous avec les classes de musique de chambre du Conservatoire de Rouen •

Par l'association des Amis des musées de la Ville de Rouen • Musée des Beaux-Arts • 12 h 15 • 10 € (TR 5 €, gratuit demandeurs d'emploi) • Rens. : 02 35 07 37 35

zoom



UN REGARD DURABLE

Dans le cadre de l'Agenda 21, la Ville de Rouen organise un grand concours photo jusqu'au 17 février. Le thème ? le développement durable (avec au choix: mobilité en ville, éclairage public ou représentation symbolique de l'eau et l'oxygène). La ville devra également être présente dans les clichés soumis au jury. Les trois grands gagnants auront, en plus de cadeaux, l'opportunité de voir leur photographie publiée dans Rouen magazine et exposées dans les jardins de l'Hôtel-de-Ville au printemps. Retrouvez toutes les informations sur le concours sur Rouen.fr

Extrait du règlement du jeu

Article 1 : Organisation : la Ville de Rouen organise un concours gratuit sans obligation d'achat du 4 février au 17 février 2013 avant minuit. • **Article 2 :** Personne ayant droit de participer : ce jeu s'adresse à tout photographe amateur – personne majeure à la date du jeu – à raison d'une unique inscription. • **Article 3 :** Comment participer ? Par une inscription sur le site <http://www.rouen.fr/mairie>. Le nombre de photographies autorisé par candidat est de trois. • **Article 4 :** Trente lots à gagner : trois IPAD, neuf livres, neuf places de concerts & neuf places de cinéma. • **Article 5 :** Désignation des gagnants : pré-sélection des neuf photos par un jury et classement des gagnants par votes du public. • **Article 6 :** Dépôt du règlement complet : le règlement complet du jeu gratuit sans obligation d'achat est déposé chez un officier ministériel : SCP PARASIE Huissière de justice associée, 18 allée Eugène-Delacroix 76 000 ROUEN.

mardi 12 février

RENCONTRE L'allaitement en questions

• par SOS allaitement 76 • Le BistroMôme • 11 h • sur inscription

RENCONTRE MÉTIERS: technicien de l'intervention sociale et familiale, conseiller en économie sociale et familiale, assistant de service social •

Cité des Métiers, Pôle régional des savoirs • 14 h • entrée libre • Rens. : www.citedesmetiershautenormandie.fr

ATELIER Chant prénatal • Le BistroMôme • 14 h • 5 €

ATELIER Atelier d'écriture, nouvelles et poésies • Proposé par l'association des Amis du musée Flaubert et d'histoire de la

médecine • thème: la maison d'enfance • Musée Flaubert et d'histoire de la médecine • de 14 h à 16 h • Rens. : 02 35 15 59 95

MUSIQUE DiscoThé ou café! « Le top 3 de vos albums de chevet » •

Bibliothèque Saint-Sever • 14 h 30 • libre

VISITE Partez, découvrez... le monument juif, « La maison sublime » •

RDV à l'Office de Tourisme • 15 h • 6,50 € (TR 4,50 €), réservation indispensable au 02 32 08 32 40

LECTURE Lecture théâtrale • Par la cie des Pas perdus • Librairie l'Armitière • 18 h

CIRQUE Cabaret cirque • Dans le cadre de la semaine du Cirque • Maison de l'Université, Mont-Saint-Aignan • 20 h • 10 € (TR 8 €, 5 €) • Rens. : 02 32 76 93 01

à gagner

10 places pour Monsieur et Madame Silverdust vendredi 15 février à 19 h 30 à la salle Louis-Jouvet

Nom & prénom :
 Adresse :
 Tél. :

Bon à retourner avant le 12 février à Rouen magazine, Direction de la Communication et de l'Information, Hôtel de Ville, place du Général-De-Gaulle, 76037 Rouen Cedex 1. Réservé aux personnes ayant leur domicile à Rouen. Places attribuées par tirage au sort. Les gagnants ne pourront pas rejouer avant un mois.



RECENSEMENT DE LA POPULATION CHACUN DE NOUS COMPTE



DU JEUDI 17 JANVIER AU SAMEDI 23 FÉVRIER
L'INSEE ET VOTRE COMMUNE ORGANISENT LE RECENSEMENT

www.le-recensement-et-moi.fr



POUR PLUS D'INFORMATION, CONSULTEZ VOTRE MAIRIE.
1000 COMMUNES, 365 JOURS, 655 000 000 HABITANTS, 1 COMMUNE EN PLUS.

Agenda

MUSIQUE DE CHAMBRE Violon, extension de l'âme • Théâtre des Arts • 20h • de 10 € à 30 €

DANSE CONTEMPORAINE Voleuse • Par Julie Nioche & Virginie Mira • Hangar 23 • 20h30 • 17 € (TR 12 €, 8 €)

CONCERT Garou • Zénith • 20h30

CONCERT Quatuor Modigliani • Dans le cadre de l'Animation Musicale à l'Université • Amphithéâtre Axelrad, UFR de Lettres, Université de Rouen, Mont-Saint-Aignan • 20h30 • 25 € (TR 22 €, 8 €) • Rens. : 09 63 50 19 61 • www.amu-rouen.fr

mercredi 13 février

PORTES OUVERTES à l'IFA Marcel-Sauvage • IFA, 11 rue du Tronquet, Mont-Saint-Aignan • de 9h à 17h • gratuit • Rens. : 02 35 52 45 41 • www.ifa-rouen.fr

THÉ Dantsant • Proposé par le Comité des fêtes des Sapins • Maison de quartier La Rotonde • 14h30 • Rens. : 06 72 06 32 16

TABLE RONDE ET MASTER-CLASS

Cirque • Dans le cadre de la semaine du Cirque • Maison de l'Université, Mont-Saint-Aignan • 18h • entrée libre

RENCONTRE LITTÉRAIRE Dominique

Fernandez • À l'occasion de « Le dictionnaire amoureux de Stendhal » • Librairie l'Armitière • 18h • libre

THÉÂTRE Artaud-Barrault • dialogue avec le metteur en scène à l'issue de chaque représentation • Théâtre des Deux Rives • 19h30 • 19 € (TR 12,50 €, 8,50 €, 4,50 €)

POP Lou Doillon • Le 106 • 20h • 21 € (TR 19 €, 16 €)

DANSE Le lac des cygnes • Par le Saint-Petersbourg ballet théâtre • Zénith • 20h

jeudi 14 février

MIDI-MUSÉES François-Adrien

Boïeldieu, zoom sur le virtuose rouennais • Autour de l'exposition Le temps des collections • Musée des Beaux-Arts • 12h30 • 4 € + entrée gratuite (gratuit - de 26 ans)

RENCONTRE Grosseesse et bien-être • Le BistrotMôme • 14h • 5 €

THÉÂTRE Monsieur et Madame

Silverdust • dans le cadre des « Envolées » • Salle Louis-Jouvet • 19h30 • 14 € (TR 10 € et 6 €) • Rens. : 02 35 98 45 05

THÉÂTRE Artaud-Barrault • voir le 13 février • Théâtre des Deux Rives • 19h30

INDIE ROCK Jason Lytle (Grandaddy) • Le 106 • 20h • 15 € (TR 13 €, 4 €)

MUSIQUE DE CHAMBRE Passion jazz • Théâtre des Arts • 20h • 20 € (TR 10 €)

JAZZ VOCAL Malia • Hangar 23 • 20h30 • 20 € (TR 15 €, 10 €)

THÉÂTRE Il se re-aiment • Pierre Palmade et Michèle Laroque • Zénith • 20h30

LES SINGERIES DU JEUDI L'Amour vache • Muséum • 20h33, 20h58, 21h23, 21h48, 22h13, 22h38 • 3 € (TR 2 €, gratuit pour les étudiants) • Réservation indispensable : 02 76 52 80 51

DEEP GROOVE DJ Greg, select records • La Fabrik, espace des Marégraphes • 21h

vendredi 15 février

ORIENTATION Forum des métiers • ouvert aux élèves de 4^e et 3^e des Hauts-de-Rouen et à leurs parents • Centre André-Malraux • de 8h30 à 17h • libre

ATELIER MÉTIERS Vivre et travailler à l'étranger • Cité des Métiers • 9h30

MÉRIDIANNES Capricieuse violon • Salle des Mariages, Hôtel de Ville • 12h15 • libre

MIDI-MUSÉES François-Adrien

Boïeldieu, zoom sur le virtuose rouennais • Autour de l'exposition Le temps des collections • Musée des Beaux-Arts • 12h30 • 4 € + entrée gratuite (gratuit - de 26 ans)

ATELIER MULTIMÉDIA À la conquête de Babelio! • Bibliothèque Simone-de-Beauvoir • 17h30 • gratuit, sur inscription

RENCONTRE LITTÉRAIRE Rencontre Paul Fournel et Laurent Garcette • À l'occasion de « Rébus d'art » de Pierre Garcette • Librairie l'Armitière • 18h

THÉÂTRE Monsieur et Madame Silverdust • Salle Louis-Jouvet • 19h30 • 14 € (TR 10 € et 6 €)

MUSIQUE MULTIMÉDIA Mouvances d'aujourd'hui • Auditorium du Conservatoire • 20h • Gratuit, réservation conseillée • Rens. : 02 32 08 13 50

CIRQUE Cabaret silencieux • Dans le cadre de la semaine du Cirque • Maison de

les Aînés

mercredi 6 février

➤ **PRÉVENTION ROUTIÈRE « Le code de la route : où en êtes-vous ? »** • Atelier animé par la Police municipale de la Ville de Rouen • Relai infos familles - Centre saint-Sever, face à la mairie annexe • de 14h30 à 16h30 • inscription obligatoire : 02 32 08 60 80

jeudi 7 février

➤ **PRÉSENTATION Les services et activités du Centre social Saint-Vivien/ Caf Saint-Vivien** • Proposé par P. Courtet, S. Monchaux et quelques bénévoles • Maison des Aînés • de 14h30 à 16h • inscription obligatoire au 02 32 08 60 80

vendredi 8 février

➤ **DISCUSSION LITTÉRAIRE AUTOUR DE DIFFÉRENTS OUVRAGES Atelier du livre** • Proposé par Gracinda Gohin De Caldas et Thierry Poré • Résidence La Rose des sables • de 14h30 à 16h • inscription obligatoire au 02 32 10 99 25

➤ **INAUGURATION De l'exposition de photographies** • Proposé par Liliane Lannier • Maison des Aînés • 15h • entrée libre

lundi 11 février

➤ **ÉCHANGE DE SAVOIRS et Atelier découverte : le patchwork** • Proposé par l'association Autour du patchwork • apporter un dé à coudre • Maison des Aînés • de

14h30 à 16h30 • inscription obligatoire au 02 32 08 60 80

mardi 12 février

➤ **LECTURE Rendez-vous convivial autour de la « lecture-loisir » : les nouveaux supports de lecture** • Animé par Gosia Bavencoffe • Bibliothèque Parment • de 11h à 12h • inscription obligatoire au 02 32 08 60 80

➤ **LECTURE à voix haute « Voyages ici et ailleurs »** • D'après le roman *Ma grand-mère paysanne* de Jehan Pouvremoyne • Proposé par Guy Lemonnier, bénévole • Relai infos familles - Centre saint-Sever, face à la mairie annexe • de 15h à 16h30 • inscription obligatoire au 02 32 08 60 80

jeudi 14 février

➤ **LOTO** • Animé par Nadine Nouin et Marie José Fily • Résidence La Pléaide • 14h45 • inscription obligatoire au 02 35 72 01 73

vendredi 15 février

➤ **CAFÉ des échanges** • Maison des Aînés • de 15h à 17h • entrée libre

mercredi 20 février

➤ **INFORMATION : « Les téléphones portables et les Smartphones »** • Proposé par Yves Tomasi de la Cyberbase • Maison des Aînés • de 14h à 15h30 • inscription obligatoire au 02 32 08 60 80

en bref

Ta santé en un clic

Afin de sensibiliser les étudiants aux enjeux de santé, le forum « Ta santé

en un clic » revient sur les sites de formation post-bac de l'agglomération jusqu'au 14 mars. Ce sont des étudiants de l'IUT Diététique et techniques de commercialisation qui animeront le stand, constitué d'activités ludiques

et interactives. À la clé ? améliorer les connaissances des jeunes face aux conduites addictives ou encore à l'hygiène de vie. **Toutes les dates et informations sur le site Internet : www.tasanteenuncllic.org**

sports

samedi 9 février

➤ **FOOTBALL FC Rouen - Bourg-Peronnas** • 23^e journée de National • Stade Diochon • 20 h • 6 €, 11 €, 16 € • Rens. : 02 32 81 36 36 et www.fcrouen.net

dimanche 10 février

➤ **VOLLEY-BALL UGS Rouen MSA VBB - Asnières** • 10^e journée de Nationale 3 (match décalé) • Gymnase Thuilleau • 15 h • gratuit • Rens. : www.volleyrouen.fr

mardi 12 février

➤ **HOCKEY SUR GLACE Rouen - Villard-de-Lans** • Ligue Magnus • patinoire Guy-Boissière • 20 h • payant • Rens. : 02 35 88 96 88 • www.rhe76.com

➤ **BASKET Rouen - Saint-Quentin** • Pro B

• Kindarena • 20 h • 13 € (TR 8 € et 10 €) • Rens. : www.basketsporouenkinder.com

vendredi 15 février

➤ **HOCKEY SUR GLACE Rouen - Dijon** • (match décalé) Ligue Magnus • patinoire Guy-Boissière • 20 h • payant • Rens. : 02 35 88 96 88 - www.rhe76.com

samedi 16 février

➤ **ROLLER-DERBY Blood and roll birthday 2** • MJC Rive gauche • 11 h • 5 € • Rens. : 02 32 81 53 60 • Réservations : aj.sf@orange.fr

➤ **ROLLER HOCKEY Rouen - Rethel** • Championnat Élite • Halle Saint-Exupéry • 18 h • payant • Rens. : www.spiders.fr

➤ **HOCKEY SUR GLACE Rouen - Vanoise**

• Championnat de D2 • Patinoire Guy-Boissière • 20 h • gratuit

dimanche 17 février

➤ **ROLLER-DERBY Blood and roll birthday 2** • MJC Rive gauche • 11 h • 5 € • Rens. : 02 32 81 53 60 • Réservations : aj.sf@orange.fr

➤ **RUGBY Stade Rouennais - Sucy** • 14^e journée de Fédérale 3 • Stade Mermoz • 15 h • 5 € • Rens. : www.sr-rugby.fr

mardi 19 février

➤ **TENNIS DE TABLE SPO Rouen - Nice CPC** • 11^e journée de Pro B • Gymnase Pélissier • 19 h 30 • 3 € (TR 2 € - 12 ans) • Rens. : 06 62 34 61 15 • http://sporouentennisdetable.nuxit.net/

l'Université, Mont-Saint-Aignan • 20 h • 10 € (TR 8 €, 5 €)

CHANSON Stephan Eicher • Le 106 • 20 h • 25 € (TR 23 €, 20 €)

FUNKY HOUSE DJ Bass de Luxe • La Fabrik, espace des Marégraphes • 21 h

samedi 16 février

ATELIER Perfectionnement calligraphie

• Musée départemental des Antiquités • de 10 h à 12 h, de 14 h 30 à 16 h 30 • 10 €

RENCONTRE Thé ou café? « La chick lit » • Bibliothèque Parment • 10 h • libre

VISITE Partez, découvrez... Rouen et ses trésors • RDV à l'Office de Tourisme

• 15 h • 6,50 € (TR 4,50 €), réservation indispensable • Réservations : 02 32 08 32 40

SPECTACLE Soirée cabaret humour

• Théâtre de l'Almendra • 20 h • 8 € (TR 6 €)

MUSIQUE DE CHAMBRE L'Allemagne romantique, de Mendelssohn à Brahms

• Salle Sainte-Croix-des-Pelletiers • 20 h 30 • 12 € (TR 8 €) • Réserv. : 06 21 88 44 29

DANSE Soirée Bachatamania • L'Anatole Bar • 20 h 30 • payant

ÉLECTRO HOUSE DJ Zadiq • La Fabrik, espace des Marégraphes • 21 h

dimanche 17 février

VISITES GUIDÉES EN FAMILLE L'église Saint-Vivien et le XIX^e siècle • Proposé par la Crea • Rdv devant l'église, place Saint-Vivien • 15 h • 6,50 € (TR 4,50 €)

VISITE COMMENTÉE Regards de Pierre Buraglio et de Zao Wou-Ki • Autour

de l'exposition Le temps des collections

• Musée des Beaux-Arts • 15 h • 4 € + entrée TR (gratuit - de 26 ans)

CHEFS D'ŒUVRE DU MUSÉE Chefs

d'œuvre du musée: À l'oe blanche • Musée le Secq des Tournelles • 16 h • 4 € (+ entrée TR; gratuit - 26 ans)

mardi 19 février

TRÉSORS À LA PAGE Quand les héros

ne portaient pas de collants...

• Bibliothèque Villon • 12 h 15 • sur inscr.

ATELIER Chant prénatal • Le BistroMôme

• 14 h • 5 €

VISITE Partez, découvrez... le

monument juif, « La maison

sublime » • RDV à l'Office de Tourisme

• 15 h • 6,50 € (TR 4,50 €), réservation

indispensable au: 02 32 08 32 40

ÉCRITURE Super-héros ou Super-zéro?

• Bibliothèque du Châtelet • de 17 h à 19 h

ATELIER d'écriture • Catherine Bergère

• 18 h 15 • 15 € • Rens. : 06 78 72 64 01

CINÉMA Suspiria • Omnia • 20 h 30 •

5,50 € (TR 4 €) • Rens. : 02 35 07 82 70

mercredi 20 février

RENCONTRE MÉTIERS: hôtellerie-

restauration • Cité des Métiers, Pôle

régional des savoirs • 14 h • libre



Arlette Gruss est à Rouen dès le 21 février avec son nouveau spectacle. Vos places ci-dessous !

à gagner

30 places pour Symphonik, le cirque Arlette Gruss jeudi 21 février à 19 h 30 (quai Jean-Moulin)

Nom & prénom :

Adresse :

Tél. :

Bon à retourner avant le 12 février à Rouen magazine, Direction de la Communication et de l'Information, Hôtel de Ville, place du Général-De-Gaulle, 76037 Rouen Cedex 1. Réservez aux personnes ayant leur domicile à Rouen. Places attribuées par tirage au sort. Les gagnants ne pourront pas rejouer avant un mois.

Agenda

expos



© F. Chevallier

● **REAL LIFE SUPER HEROES** • Bibliothèque Simone-de-Beauvoir • du 23 février au 29 mars • Photographies de Pierre-Élie de Pibrac • tout public • entrée libre

Peinture

● « **NOUVEAUX TALENTS : SOPHIE MORISSE, CHARLES DUCROUX, PAUL RAYNAL** » • Espace de la Calende • jusqu'au 16 février • du mardi au samedi, de 10 h à 12 h et de 14 h à 19 h



DR

● **ALAIN COLLIARD « RENCONTRES »** • Galeries rez-de-chaussée et 1^{er} étage de l'Hôtel de ville • jusqu'au 16 février • Tapisseries et peintures • dans le cadre du festival Regards sur le cinéma du monde • tous les jours de 9 h à 17 h, le samedi de 9 h à 11 h 30 • libre



© A. Colliard

Photo

● **WILLIAMS ET DOMINIQUE CORDIER « MÉMOIRE RÉPRIMÉE »** • La Boqueria • jusqu'au 6 février • ouvert du mardi au samedi, de 10 h à 10h30 et 15 h à 19h30 ; le dimanche matin de 10 h à 10h30



© A. Duthil

● **KIM BADAWI « THE TAQWACORES »** • Le 106 • jusqu'au 16 février • entrée libre • ouvert de 15 h à minuit • Rens. : 02 32 10 88 60

● **ALAIN DUTHIL « PHOTOGRAPHIES »** • Librairie Polis • jusqu'au 16 février • « En attendant Godot » de Samuel Beckett, interprétation de Wu Hsing-Kuo du Contemporary Legend Theater de Taïwan

● **EMILIO ZAHONERO « MÉMOIRE EXHUMÉE »** • La Boqueria • du 7 au 28 février • Intervention du Dr Albano de Juan de la Asociación para la recuperación de la Memoria Historica le 7 février à 18 h • ouvert du mardi au samedi de 10 h à 10h30 et de 15 h à 19h30 et le dimanche matin de 10 h à 10h30

● **LILIANE LANNIER « NOTRE TERRITOIRE EN SEINE »** • Maison des Aînés • jusqu'au 28 février • entrée libre

● **GUSTAVE FLAUBERT, LE VOYAGE EN ÉGYPTÉ** • Musée Flaubert et d'histoire de la médecine • jusqu'au 2 mars • visites commentées suivies d'une projection de film tous les samedis à 14h30 • du mardi au samedi • 3 € (TR 1,50 €)

● **FLORENCE CHEVALLIER - « ATLAS »** • Galerie Photo du Pôle Image • jusqu'au 2 mars

● **FRANÇOISE LEMAÎTRE-LEROUX** • Galerie Rollin • jusqu'au 16 février

● **MARIE LE LANCHON** • Centre Social Saint-Vivien • jusqu'au 22 février • ouvert du lundi au vendredi, de 8h30 à 11h30 et de 13h30 à 17h30 • entrée libre

● **NICOLAS COLOMBEL - L'IDÉAL ET LA GRÂCE** • Musée des Beaux-Arts • jusqu'au 24 février • de 10 h à 18 h tous les jours (sauf le mardi et les jours fériés) • 7 € (TR 4 €, gratuit - 26 ans et demandeurs d'emploi)

● **ISABELLE PATISSIER « ISAPATIS »** • Restaurant Le Rougemare • jusqu'au 7 avril

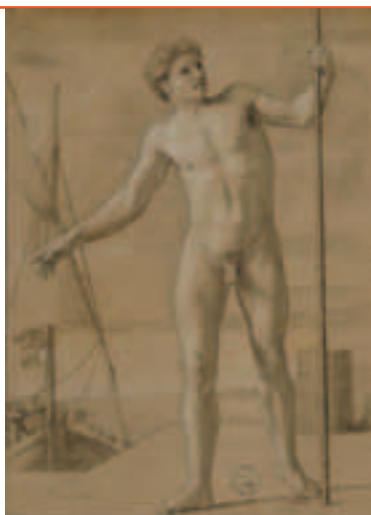
en bref

Flaubert en Égypte

Le Musée Flaubert et d'histoire de la médecine nous replonge dans un

épisode de la vie de l'écrivain, son voyage en Égypte entre octobre 1849 et juillet 1850. Flaubert écrit mais aussi photographie. Ses clichés, réunis pour la 1^{re} fois, sont à découvrir au Musée. À noter que des visites commentées sont

organisées chaque samedi à 14 h 30. **Gustave Flaubert, le voyage en Égypte** • Musée Flaubert et d'histoire de la médecine • jusqu'au 2 mars • 3 € (TR 2 €, gratuit - 18 ans) • visites guidées : 4 €, TR 2 € • Rens. : 02 35 15 59 95



© Beaux-Arts de Paris - École nationale supérieure des Arts

Autres

- **JEAN-LUC GOUPIL** • Le Kalif • jusqu'au 8 février • sérigraphies
- **CHRISTINE BARREAU-BÔA + BERNARD LEJEUNE** • Centre commercial de l'Espace du Palais • jusqu'au 8 février • Pastels de Christine Barreau-Bôa et sculptures sur bois de Bernard Lejeune • accès libre
- « **DC COMICS ANTHOLOGIE** », ÉDITIONS **URBAN COMICS** • Bibliothèque Simone-de-Beauvoir • jusqu'au 9 février • entrée libre
- **DAMIEN TRAN** • Centre André-Malraux • jusqu'au 12 février • Dans le cadre de la manifestation Art sequana 2 - Abruit*, organisé par l'ESADHaR
- **CHARLES-HENRI FERTIN, BLANDINE BRIÈRE, JEAN-BAPTISTE MOREIRA BESSA** • PLOT HR • jusqu'au 23 février • Dans le cadre de la manifestation Art sequana 2 - Abruit*,

organisé par l'ESADHaR • ouvert du mercredi au samedi de 14 h à 18 h

- **FABRICE BERTRAND « LES 24 H STÉRÉONAUTIQUES »** • Galerie Le 180 • entrée libre • jusqu'au 23 février • Bande-amorce de Fabrice Bertran
- **SALON DES ARTISTES INDÉPENDANTS NORMANDS** • Halle aux Toiles • du 9 au 24 février • invité d'honneur: Bc. PieRRoN • vernissage le samedi 9 février à 17 h
- **JEAN-MAURICE ROBERT** • Espace de l'UAP • du 7 février au 3 mars • vernissage le vendredi 8 février à 17 h



© D. Blais & Galerie Xippas, Sans-titre (Melancholia), 2008, Collection privée

- **ART SEQUANA 2 - ABRUIT*** • Grandes galeries de l'ESADHaR, Aître Saint-Maclou • jusqu'au 4 mars
- **MARC GIAI-MINIET & NADIA AUBRIER** •

Galerie Reg'Art-Confrontations • jusqu'au 9 mars • ouvert du mardi au samedi de 14 h à 19 h, le vendredi de 10 h à 20 h et sur Rdv

- **ÉMERGENCE 2*** • Cité des métiers, Pôle régional des savoirs • du 18 février au 16 mars • travaux d'élèves de l'École d'architecture • aux horaires d'ouverture de la Cité des métiers
- **SIMON RIPOLL-HURIER** • Mam galerie • jusqu'au 16 mars • Dans le cadre de la manifestation Art sequana 2 - Abruit*, organisé par l'ESADHaR • ouvert du jeudi au samedi de 14 h à 19 h
- **ABRUIT*** • Störk Galerie • jusqu'au 16 mars • Dans le cadre de la manifestation Art sequana 2 - Abruit*, organisé par l'ESADHaR • ouvert du jeudi au samedi de 14 h à 18 h
- **CODE NOIR** • Frac Haute-Normandie • jusqu'au 24 mars
- **LE TEMPS DES COLLECTIONS** • Musée des Beaux-Arts • jusqu'au 26 mai • 1^{re} édition • sept expositions à découvrir • scénographie de Christian Lacroix • 6 €, TR 3 € (gratuit - 26 ans et demandeurs d'emploi)
- **MATHÉMATIQUES À PORTÉE DE MAINS** • H2O • du 16 février au 2 juin • dès 7 ans • tarif: 3 €
- **L'ART ET L'ENFANT: LES VOIES DE L'ÉDUCATION ESTHÉTIQUE XIX^e-XXI^e SIÈCLE** • Musée national de l'éducation, centre d'exposition • jusqu'au 1^{er} septembre • ouvert de 10 h à 12 h 30 et de 13 h 30 à 17 h 45 • tarif: 3 €



DR

Sculpture

- **CHRISTIAN RENONCIAT - « FROISSÉS COMPOSÉS - SCULPTURES EN BOIS »** • Galerie Daniel Duchoze • jusqu'au 15 mars

© S. Ripoll-Hurier

Peinture

N'oubliez pas le vernissage du 75^e Salon des artistes indépendants normands... Il aura lieu à la Halle aux Toiles, samedi 9 février à 17 h. L'exposition, elle, dure jusqu'au 24 février et l'entrée est libre.

Photo

Une expo pas comme les autres d'Alain Duthil: des clichés des représentations de la pièce *En attendant Godot*, jouée par des artistes taïwanais. À découvrir à la Librairie Polis jusqu'au 16 février.

Musique

Rendez-vous sur le campus de Mont-Saint-Aignan le 12 février à 20 h 30 pour le concert du Quatuor Modigliani. Mendelssohn, Beethoven et Ravel au programme! **Rens.: 09 63 50 19 61**



cy'cl'ic

VILLE DE ROUEN



Offres promotionnelles

1 poncho anti-pluie aux 100 premiers (ré)abonnements, à partir du 5 février
1 abonnement offert pour 1 acheté, les 12 et 14 février

cyclic.rouen.fr • 0 800 087 800

Les conditions :

- Du 5 février au 5 mars, la Ville de Rouen offre un poncho anti-pluie à toute personne s'abonnant à Cy'cl'ic avec une carte Cy'cl'ic Express et aux abonnés qui souhaitent renouveler leur abonnement, quelque soit le type de carte dont ils disposent. Cette offre est limitée aux 100 premières demandes d'abonnement/ réabonnement effectuées sur cyclic.rouen.fr par carte bancaire.
 - Profitez également d'une réduction sur tout abonnement ou réabonnement Cy'cl'ic (20€ au lieu de 25€ / an), quelque soit votre support d'abonnement (Carte Cy'cl'ic Classique ou carte Cy'cl'ic Express).
 - Les 12 et 14 février, à l'occasion de la St Valentin, Cy'cl'ic vous offre un abonnement gratuit pour tout abonnement ou réabonnement !
- Il vous suffit pour cela de vous rendre aux accueils de la Ville de Rouen muni d'un chèque de 150€ à l'ordre de JCDecaux France et de votre pré-inscription effectuée sur cyclic.rouen.fr

- le mardi de 11h à 14h, à l'Hôtel de Ville,
- le jeudi de 11h à 14h, à la mairie de proximité Saint-Sever.