

Rouen magazine

n° 418
www.rouen.fr

du mercredi 11 juin
au mercredi 25 juin 2014

Le joyau brille

Le Jardin des Plantes, star des parcs rouennais



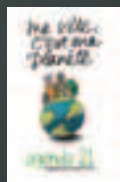


Rouen, ma ville change et s'engage
pour l'environnement

LE VÉLO

À ROUEN 57 KM

D'AMÉNAGEMENTS CYCLABLES



Repères

P.4 Zoos humains : deux docus autour de l'exposition du Muséum

P.5 Récrés d'été : les enfants à la fête

P.6 Travaux : la rue aux Juifs terminée



Actu

P.7 Quais : la rive droite se prépare aux futurs aménagements

P.8 Bunkr : succès rouennais

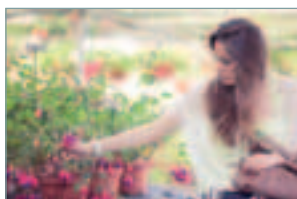
P.9 Leo Hussain : nouvelle baguette à l'Opéra

Dossier

P.10 à 13 Jardin des Plantes :

Un patrimoine inestimable

Un jardin, des publics



Histoire de...

P.14 Coquereau : radio gaga

Naturellement

P.15 Don du sang : les honneurs aux donateurs

En images

P.16 à 17 Quais bas rive gauche : la mue



Mon quartier

P.19 à 23 L'actu des quartiers :

Portes ouvertes au Châtelet /

Rénovation aux Sapins / Marianne

à Malraux / Palais des congrès / Payiz

Rouen.fr

P.24 à 25 Musique, photo, ciné, livres...

Zigzags

P.26 à 29 Sorties : Danse

contemporaine au Hangar 23 / La

bonne pioche / Christophe Pélissier /

Hit Parade / Même jour, même heure



Agenda

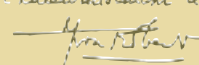
P.30 à 39 Tous vos rendez-vous



Chère Madame, Cher Monsieur,

La semaine dernière, le Président de la République a annoncé l'accélération de la réforme territoriale dont notre pays a besoin. En redessinant la carte des régions françaises et en réduisant leur nombre, le Président répond à plusieurs attentes fortes de nos concitoyens: alléger le « millefeuille » territorial pour faire des économies et donner à ces nouveaux territoires les moyens d'être plus puissants et plus compétitifs sur la scène européenne. Demain, la Haute et la Basse-Normandie seront ainsi réunifiées pour faire une seule et unique Région: la Normandie. Si les coopérations entre elles existaient déjà sur plusieurs sujets, nous ne pouvons que nous réjouir de ce choix qui s'inscrit dans le bon sens pour le développement économique et social ainsi que pour l'attractivité de l'ensemble du territoire normand. Avec cette nouvelle organisation territoriale, notre ville et notre agglomération devront encore davantage jouer le rôle fondamental de locomotive qui est déjà le leur. Demain, au cœur de la nouvelle Normandie, notre future métropole européenne deviendra alors naturellement la capitale d'un territoire de 3,4 millions d'habitants.

Yvon Robert,
Maire de Rouen

Très chaleureusement à vous


Muséum +

Exposition Projection de films documentaires et échange avec l'ethnologue Roger Boulay à l'Omnia, dans le cadre de l'expo Zoos humains.



Pour compléter la soirée ciné-débat du 17 juin, l'exposition est encore visible jusqu'au 9 novembre.

L'exposition Zoos humains, l'invention du sauvage, actuellement au Muséum, connaît un tel succès, qu'elle est prolongée jusqu'en novembre. Agrémentée d'ateliers, de conférences, de rencontres, la thématique abordée se décline également sous forme de projections. Après *Zoos humains* de Pascal Blanchard et Éric De-roo, *Vénus noire* d'Abdellatif Kechiche et *Freaks, la monstrueuse parade* de Tod Browning, ce sont deux documentaires qui sont proposés à l'Omnia, le mardi 17 juin à 20 h. À l'écran, *Aux confins de la civilisation : voyage d'exploration au pays des cannibales*, de Martin et Osa Johnson, et *Chez les mangeurs d'hommes*, de Paul Antoine et Robert Lugeon. Mais surtout, la présence de Roger Boulay, ethnologue et spécialiste de l'art océanien, notamment chargé

des collections océaniques au Musée national des Arts d'Afrique et d'Océanie de Paris, apporte à la soirée les éclairages nécessaires pour comprendre cette forme de dérive coloniale. Un échange avec le public est programmé. L'entrée est gratuite, mais il faut impérativement réserver sa place pour participer à l'événement. Plus tard, et pour les plus jeunes (6-12 ans), un stage est organisé au Muséum de Rouen. Manuela Dikoumé, artiste-voyageuse, animera des ateliers autour de l'identité, le regard sur soi à travers les arts plastiques. Le stage se déroule les 9, 10 et 11 juillet en matinée, mais il est possible de s'inscrire dès maintenant. FL

Zoos humains, jusqu'au 9 novembre • du mardi au dimanche, 14 h - 17 h 30 • Muséum • 3,5 € (TR 2,5 €) • Rens. 02 35 71 41 50

Ça s'est passé



Première réussie pour [IN] Dépendance Day. Le grand forum de prévention des addictions, auquel ont participé des établissements scolaires rouennais, s'est déroulé à l'Hôtel de ville, le vendredi 23 mai. Improvisation théâtrale, conférence, exposition et ateliers ont rythmé la journée.



Concept créé par les enfants du Conseil municipal, le jeu de 1000 arbres a été présenté à Yvon Robert mercredi 21 mai. Reprenant les principes du fameux « mille bornes », il s'agit de planter le plus d'arbres pour gagner la partie. De quoi inculquer les bonnes pratiques dès le plus jeune âge.



Clothilde Dutry, patronne du café Ici & ailleurs, a été récompensée pour son excellence. Le 20 mai, la Chambre de commerce et d'industrie de Rouen lui remettait le prix Commerçants Performants, équivalent local du Mercure d'Or.

en bref

Contournement Est

Pour donner son avis sur l'évolution du tracé du contournement, plusieurs

options : participer aux réunions publiques et tables rondes organisées pendant la concertation, renvoyer le coupon T joint au dépliant ou encore déposer un avis, une contribution ou une question sur le site Internet du projet.

Des panneaux d'information sur le projet sont visibles à l'Hôtel de Ville et dans les mairies annexes. Réunion de clôture mercredi 9 juillet à 19 h, à la Halle aux Toiles. **Plus d'infos sur : www.liaisonA28A13.com**



Chaque année, le festival « Récrés d'été » fait le bonheur des petits, mais aussi des grands, avec des spectacles féériques.

Vive la récré !

Enfance Du 13 au 27 juin, se déroule le festival « Récrés d'été » offrant une multitude d'activités aux enfants et à leurs parents.

Expositions, colloque, spectacles, portes ouvertes... On ne sait plus où donner de la tête ! Pendant deux semaines, la Ville met les petits plats dans les grands à destination des parents et de leurs enfants. Le festival « Récrés d'été » est en effet le rendez-vous incontournable et privilégié des familles qui permet à ces dernières de découvrir les travaux réalisés tout au long de l'année dans le cadre de l'école sur le temps périscolaire, des centres de loisirs et des crèches. Comme chaque année, le colloque ouvrira le bal sur le thème « Des pratiques culturelles et artistiques pour grandir ». Ce coup d'envoi sera suivi d'une exposition, Pépites d'art, présentée dans les galeries de l'Hôtel de Ville. Les tout-

petits seront, quant à eux, conviés pour un voyage sur les tapis à histoire dans les bibliothèques municipales. Le mercredi 18 juin, les crèches accueilleront les tout-petits et leurs parents. Une semaine plus tard, le 25 juin, ce sera au tour des centres de loisirs. Les parents des enfants qui les fréquentent découvriront sous forme d'expositions, de spectacles ou de films les fruits d'une année d'ateliers en arts du cirque, du théâtre ou encore du cinéma. GF

Récrés d'été • du 13 au 27 juin
 • animations gratuites
Colloque • vendredi 13 juin •
 de 8 h 30 à 17 h 15 • Pavillon Stewart,
 Faculté de Médecine • sur inscription
 au 02 76 08 90 02, au 02 35 70 37 05
 ou sur recresdete@rouen.fr

en bref

- 7^e édition de Récrés d'été
- 8 temps forts
- 2 dispositifs culturels valorisés : le Cleac (Contrat local d'éducation artistique et culturelle), et Musique à l'école
- 3 bibliothèques (Simone-de-Beauvoir, Grand'Mare et Saint-Sever) participent à « Tapis, raconte-moi une histoire »
- 26 crèches
- 14 accueils de loisirs

Fermeture piscine

La piscine du Boulingrin doit fermer ses portes durant tout l'été. Afin de procéder à des travaux de chaufferie, l'établissement sera fermé du 30 juin au 31 août inclus.

Syrie, un conflit et des hommes

Les grilles de l'Hôtel du Département accueillent jusqu'au 4 juillet des photographies de Pierre Torres et Félix Poyer sur le conflit syrien. Les deux journalistes Seino-marins, compagnons

de route, se sont tous deux rendus en Syrie en 2013 pour en ramener des clichés saisissants. Pierre Torres y a été enlevé et détenu pendant près de dix mois. L'accès à l'exposition est libre et gratuit.



Meilleure tenue de route

Entamées il y a un an, les différentes phases de travaux de la rue aux Juifs sont terminées ! Inscrite dans le cadre de la piétonisation du centre-ville, la zone urbaine qui relie

la rue des Carmes à la rue Jeanne-d'Arc offre désormais un tapis composé de pavés, de bandes de granit et de revêtement en asphalte rouge.

La sécurité en prime



© A. Bertereau

La sécurité routière, ça ne se prend pas à la légère. Et pour sensibiliser dès le plus jeune âge, les services de la Ville interviennent dans les écoles tout au long de l'année. Le mercredi 18 juin, une grande finale regroupe les 80 meilleurs élèves rouennais de CM2 sur la place Saint-Marc, pour des épreuves théoriques et pratiques sur le thème de la sécurité routière. De nombreux lots à gagner pour tous les participants, les meilleurs repartent même avec un VTT. Animations prévues durant l'après-midi au rythme de la danse sportive, du flamenco ou de la zumba.

Finale prévention routière • mercredi 18 juin • de 8 h à 17 h • place Saint-Marc

traid'actu

Holirun : de toutes les couleurs sur les quais



Plan canicule

Comme chaque année, à la même période, la Ville informe toutes les personnes de plus de 70 ans en vue de prévenir et lutter contre les conséquences sanitaires des fortes chaleurs d'ici la fin

du mois d'août. Les personnes qui le souhaitent peuvent s'inscrire auprès de la mairie et elles seront contactées dès que le préfet aura déclenché l'alerte canicule. Rens. auprès de la Maison des aînés : 02 32 08 60 80

Pack élite

Rugby féminin Les rugbywomen de l'Asruc font leur entrée dans la cour des grandes: elles ont gagné leur billet pour rejoindre l'Élite 2 la saison prochaine. Les voilà parmi les 24 meilleurs clubs de France.

Rouen s'invite parmi les villes qui comptent dans le paysage du rugby féminin national. Après deux saisons en Fédérale 1, l'équipe première de la section rugby de l'AS Rouen Université Club (Asruc) franchit un palier: elle a conquis l'accession à l'Élite 2, ou « Challenge Armelle Auclair ». En 2014-2015, les coéquipières de la capitaine Marie Sueur évolueront dans l'une des deux poules de cette division. Il faudra batailler ferme pour se maintenir un échelon sous le Top 8. Pour se hisser à ce niveau, elles ont remporté leur quart de finale du championnat de France aux dépens de Poitiers, corrigé 32-0 le 13 avril sur terrain neutre (au Mans), cinq essais à la clé. Les Rouennaises sont tombées au tour suivant, éliminées en demi-finale par Castres (5-9). Frustration, car eu égard au parcours de l'Asruc la saison écoulée, la finale lui tendait les bras. Voire le titre. Les joueuses au maillot vert et noir ont réalisé un parcours



En 14 rencontres, les joueuses de l'Asruc ont gagné d'au moins trois essais à 9 reprises.

impressionnant en phase régulière, ne concédant qu'un match nul contre Chambéry à domicile et une défaite à Strasbourg face à Sélestat. Pour que la fête soit complète, la section étudiante

de l'Asruc se distingue en rugby à 7. Vice-championnes de France 2013, elles disputeront les Jeux Européens Universitaires en juillet à Rotterdam, à la place de Bobigny. FC

étaussi

Nouveaux arbres

Huit cerisiers à fleurs sont remplacés sur la place de la Calende, entre le 16 et le 20 juin. Non pas que ces arbres soient devenus indésirables, mais ils présentent des maladies propres à leur essence. Les cerisiers, de la variété Kanzan, seront remplacés dans la foulée par des arbres similaires... et en bonne santé. La Ville procède régulièrement au remplacement des arbres quand ceux-ci sont malades ou présentent un risque potentiel de chute. C'était le cas il y a quelques jours avec une attention particulière portée au tilleul situé à l'angle du boulevard de la Marne et de la rue Bouquet. Il est remplacé là aussi par un autre arbre, moins volumineux, et donc moins dangereux.

Rens. : Allô Rouen espaces publics : 02 35 08 87 45 • du lundi au vendredi (sauf jours fériés), de 8 h 15 à 17 h

Travaux quais hauts

La Ville et la Crea lancent le réaménagement des quais hauts rive droite, de Saint-Paul au bd des Belges. Objectifs: transformer la contre-allée (de l'avenue Gambetta au bd des Belges) en un espace dédié aux déplacements doux et réserver un couloir aux bus et aux taxis (entre Saint-Paul et Saint-Éloi) lors de la réouverture du Pont Mathilde cet été. Plus de sécurité et de confort pour les usagers; plus de régularité et d'attractivité pour les lignes de bus! Les places de stationnement seront redéployées sur les quais hauts, côté Seine. Des travaux importants, donc, qui ont déjà commencé avec la réfection des réseaux (eau, électricité, gaz...) et ce jusqu'en décembre. De juin à août: rue Jeanne-d'Arc/

rue Grand-Pont et traversée du bd Gambetta: circulation des véhicules uniquement dans le sens Grand-Pont - Jeanne-d'Arc. Circulation modifiée dans le sens Ouest-Est par les quais bas et la rive gauche. HD

Permanence info : agence Astuce mercredi 18 juin de 12 h à 19 h • Rens. : www.la-crea.fr



Bunkr fortifié

Entreprise Édouard Petit est co-fondateur de Bunkr, une « start-up » rouennaise spécialiste de la présentation en ligne, qui vient de lever 1 M d'euros de fonds.

À quoi va servir la somme récupérée par Bunkr ?

Grâce à cet apport d'Idinvest Partners, Daniel Marhely, le co-fondateur de Deezer, et Xavier Niel, fondateur de Free, nous allons pouvoir développer et améliorer notre système de présentation. Nous allons aussi passer de 5 à 10 salariés. Dans les 15 à 18 mois, nous souhaitons continuer notre croissance en multipliant le nombre d'utilisateurs, aujourd'hui à 50 000.

Quelles sont les améliorations attendues sur Bunkr ?

Nous améliorons continuellement

notre système qui lève aujourd'hui un problème : celui d'envoyer une présentation Power point par mail. Utiliser Bunkr, c'est gagner énormément de temps dans la production de ses « slides » (les pages d'un document Power point, NDLR).

Est-ce à dire que Bunkr sera bientôt rentable ?

C'est l'objectif. Nous sommes sur le marché depuis un an, et dans l'économie du numérique, on sait qu'il faut parfois dix ans pour devenir rentable. La courbe des coûts est stabilisée, il faut maintenant que celle de la croissance



© F. Lamme

progresses rapidement. Bunkr comporte une offre publique, et une autre privée, qui devrait nous permettre de générer des profits à terme.

Le chant des « Cyllène »

Événement Comme chaque année, l'été s'annonce avec la Fête de la musique. Le 21 juin, les jeunes du chœur Cyllène ne manquent pas l'occasion.

Née en France en 1982, la Fête de la musique a gagné en popularité jusqu'à s'exporter sur d'autres continents. Un rendez-vous auquel Bruno Parmentier-Bernage, directeur de l'association Arpeges, répondra présent avec le chœur Cyllène, qu'il a fondé en 2011. Composé de 27 jeunes chanteurs de la région rouennaise, le chœur organise dix spectacles par an. Du chant, oui, mais accompagné de danse et de théâtre pour un spectacle aux allures de comédie musicale. Le chœur répète à la maison Saint-Sever tous les mardis à 17 h 15 pour maîtriser une large exploration du répertoire, du gospel aux classiques de la chanson française. Côté inscriptions, c'est simple comme un coup de fil (ou un mail). Pour la fête de la musique, Cyllène mélange son



© Association Arpeges

chœur à neuf autres pour un concert en centre-ville. JR

Fête de la musique • 21 juin, 17 h • Salle Sainte-Croix-

des-Pelletiers • Chœur Cyllène : 09 53 06 52 31 • cyllene@arpeges.org

Fête de la musique : tout le programme sur : www.rouen.fr

entrefi

Papa, où t'es ?

Pour parler de la monoparentalité sans culpabiliser les adultes, l'association

Mongo Caux a choisi de l'évoquer sous la forme d'un flashmob. Les familles monoparentales – un enfant et son parent –, sont invitées à danser sur la chanson *Papaoutai* de Stromae le samedi 28 juin, à 13 h 30, au centre

Malraux. En attendant, vous pouvez vous entraîner chez vous pour préparer la chorégraphie. **Flashmob Papaoutai • samedi 28 juin • 13 h 30 • Centre Malraux • chorégraphie sur : <http://youtube/Lgybmx39iw>**

portrait



© M. Borggreve



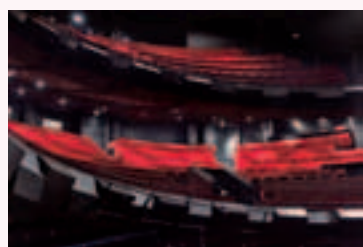
© M. Borggreve

Accord majeur

Leo Hussain Le chef arrive à la tête de l'orchestre de l'Opéra de Rouen en septembre. Mais il est déjà à la baguette le 20 juin.

Avant de diriger cet été dans les prestigieux festivals de Glyndebourne et Salzburg, Leo Hussain prendra le temps de livrer l'étendue de son talent à Rouen le 20 juin à l'occasion d'une « carte blanche ». Un aperçu seulement car le jeune chef – 36 ans – est de ces stars montantes avec une carrière qui va crescendo et un répertoire fortissimo. Le chef connaît sa partition. Que de chemin parcouru depuis qu'il a touché pour la première fois un instrument... ! « *Nous avons hérité d'un piano de famille, explique-t-il, et parce que nous étions les seuls qui avions de la place, nous l'avons installé à la maison.* » Peut-être pas un vrai signe du destin mais un bien curieux hasard... Ce qui est sûr c'est que « *cela a eu un effet boule de neige* ». Un ami de sa mère lui donne des cours et comme cet ami dirige aussi un chœur, Leo découvre alors le chant. C'est d'ailleurs par le chant – pour lequel le jeune garçon développe

une véritable passion – que Leo auditionne à la prestigieuse école de chant du King's College de Cambridge. « *J'ai passé là-bas cinq années heureuses à apprendre beaucoup et à acquérir de l'expérience.* » Très vite, l'artiste va développer des opinions bien tranchées sur la manière de jouer les œuvres, leur phrasé et leurs couleurs. L'un de ses professeurs lui conseillera tout simplement... d'appliquer ses principes. D'où la direction d'orchestre. Un travail au pupitre qui ne requiert pas que des coups de baguette. « *Vous devez parvenir à communiquer vos idées à vos collègues de l'orchestre mais également écouter leurs idées. Un bon chef d'orchestre [conductor, en anglais, NDLR] est surtout un bon communicant...* » Il commence en 2004 sa carrière de chef lyrique et dirige de grandes tournées au Royaume-Uni. Il devient parallèlement chef assistant et seconde Sir Simon Rattle à la Philharmonie de Berlin pour *Pelléas et Mélisande*, Valery Gergiev à la



Philharmonie de Vienne pour *Benvenuto Cellini*, Ricardo Muti pour *Otello* et *La Flûte enchantée* et Yannick Nezet-Seguin dans *Roméo et Juliette*. Et travaille aussi comme chef assistant à l'Opéra de Paris et au Festival d'Aix-en-Provence. En 2009, il entame une grande carrière internationale, dirigeant les plus grandes formations. Le voici donc à Rouen pour veiller aux destinées de l'orchestre dans les prochaines années. Le maestro de poursuivre : « *J'ai envie de partager cette expérience avec les musiciens mais aussi avec le public.* » Et puis Rouen, c'est un peu comme Salzburg ; « *mais avec de bons petits plats et de meilleurs vins !* » Pour vivre l'expérience en direct, Leo Hussain et 46 musiciens sont au programme le 20 juin avec Hosokawa, Berlioz, Fauré et Mozart. HD

i Carte blanche à Leo Hussain
• vendredi 20 juin • 20 h •
Théâtre des Arts • de 5 € à 30 €

GARDIEN DES PLANTES

JARDIN DES PLANTES Trésor public de huit hectares, haut lieu du patrimoine, pôle scientifique, terreau pédagogique, le Jardin des Plantes cultive sa vocation : conserver les espèces végétales, les protéger et les présenter au public.

Jardin détente ou temple du monde végétal ? Le Jardin des Plantes peut s'utiliser en surface, juste pour la splendeur du décor, le plaisir des yeux. Cadre idyllique pour une promenade dominicale ou un footing. Écrin à séance photo de mariage. Domaine royal des maquettistes navals. Atelier à ciel ouvert des peintres de fleurs. Mais le charme luxuriant de cet environnement fait parfois de l'ombre à la nature profonde de l'endroit : un conservatoire de collections végétales au service de la préservation du patrimoine vivant, qui remplit une mission d'étude et d'éducation. On parle d'un site titulaire depuis 2004 du label « Jardin botanique de France et des pays francophones ». Cela en fait un membre d'un réseau de 27 jardins, couronnés pour « leurs collections documentées de végétaux vivants à des fins de recherche scientifique, de conservation, d'exposition et d'enseignement ». Âgée de 174 ans, l'institution a été baptisée « Jardin des Plantes » en hommage à celui de Paris (son grand frère), alors que dans les autres villes l'appellation « Jardin



Davantage qu'un musée de plein air : le Jardin des Plantes est aussi un laboratoire botanique qui



botanique » prévaut. Dès l'ouverture au public, en 1840, les collections totalisaient plus de 6 000 espèces. Le Jardin des Plantes contribuait au développement des sciences, à la préparation des étudiants en médecine et à la diffusion des espèces par le biais des échanges de graines. Nous étions à une époque où la découverte d'une nouvelle tulipe donnait lieu à une fête au château de

Versailles. En ces temps coloniaux, le Jardin des Plantes permettait à la population d'explorer un îlot d'exotisme, de conquérir d'autres continents. Le poumon vert de la rive gauche respirait la transmission des connaissances. Aujourd'hui le devoir de sensibilisation et d'information des publics inspire un vaste projet (*lire ci-contre*) et s'accomplit à travers de multiples actions (*voir*

en bref

► PIONNIER DU « ZÉRO PHYTO »

En matière d'abandon des produits

phytosanitaires, le verger conservatoire du Jardin des Plantes (*lire page 13*) a montré la voie dès 1995 avec l'adoption de traitements naturels au purin de prêle ou de fougère. Il a ensuite vu l'introduction de plantes à floraison printanière,

estivale, automnale ou hivernale pour favoriser la présence des auxiliaires (coccinelles et syrphes, par exemple, qui détruisent les insectes ravageurs). Des abris pour perce-oreille, autre tueur de pucerons, ont été mis en place. La

900

espèces et variétés, dont 80 d'origine botanique, composent la collection de fuchsias du Jardin des Plantes, labellisée « collection nationale ».



mène un travail de sauvegarde de la biodiversité.

page suivante). La botanique offre un spectacle permanent. Et fragile. Au printemps prochain, le Jardin des Plantes accueillera une exposition internationale dédiée aux très sculpturales orchidées tropicales. Certains spécimens des serres rouennaises n'existent plus à l'état sauvage. FC

 **Jardin des Plantes • ouvert tous les jours de 8 h 30 à 19 h 45**

« lutte intégrée » contre les ennemis des cultures passe aussi par la pose de pièges à glue. La capucine, la ciboulette ou le thym sont convoqués pour freiner les attaques d'insectes. Contre les pucerons, le savon noir liquide. Contre



Vue sur le jardin

La Ville vient de publier l'édition 2014 de son dépliant de présentation du Jardin des Plantes, disponible en mairie ou à l'Office de tourisme.

11

Régénération



© DEPN - Ville de Rouen

Le Jardin des Plantes a vieilli et perdu en attractivité. La Ville a engagé un projet de rénovation pour lui donner un second souffle en valorisant ses collections historiques. La restauration complète des structures des canaux, avec l'installation de platelages pour la déambulation piétonne (*ci-dessus*), permettra de mettre en évidence la collection de nénuphars du Jardin des Plantes. Autre enjeu : faire apparaître une présentation d'un milieu naturel haut-normand, la mégaphorbiaie, prairie humide à hautes herbes qui s'étend

entre une forêt et une rivière. Par la suite, il s'agira de rénover les carrés des plantes médicinales et aromatiques, riches de quelque 300 taxons chacun. En partenariat avec la Faculté de médecine - pharmacie de Rouen, concernée par les plantes agissant sur les systèmes digestif et respiratoire. Dans un troisième temps, place à la création du Jardin de l'évolution, espace contemporain pédagogique à destination des écoliers et des touristes, voué à retracer l'histoire des plantes (*image ci-dessous*).

À SOUTENIR !

Les travaux de restauration des canaux du Jardin des Plantes doivent démarrer en septembre. Libre à chacun d'encourager cette opération de rénovation des collections. Pour compléter son financement, la Ville actionne deux leviers. D'une part, elle en appelle à la mobilisation des acteurs économiques en sollicitant le mécénat d'entreprise (convention avec la mairie possible). D'autre part, la collectivité invite les particuliers à faire un don en faveur du projet, via une souscription



© DEPN - Ville de Rouen

lancée par la Fondation du patrimoine. L'occasion pour les Rouennais de manifester leur attachement à leur Jardin des Plantes en voie d'amélioration. **Rens. : www.rouen-mecenat.fr et www.fondation-patrimoine.org/15691**

la cloque du pêcher, des coquilles d'œuf broyées. Les techniques alternatives aux substances chimiques fleurissent, à l'image du mulch (paillis de résidus végétaux) pour éviter les mauvaises herbes sous les arbres.



© DEPN - Ville de Rouen

ÉCRIN TOTAL

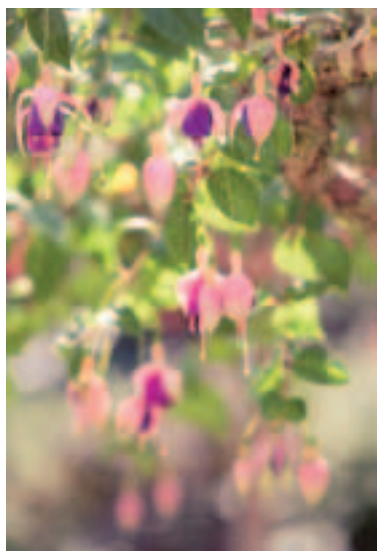
JARDIN DES PLANTES Popularité et séduction. Bénéficiant d'un fort capital de sympathie, le Jardin des Plantes a plus d'une corde à son arc: il mise sur ses événements pour attirer l'attention du public et sur ses aménagements pour retenir les visiteurs.

Parfum latin

Nouveau au Jardin des Plantes: le Jardin d'Amérique du Sud, surtout dédié à la collection de fuchsias. Une bande de terre de 2 500 m² aménagée à l'ombre des grands arbres, derrière les serres tropicales. D'un côté de l'allée, les espèces botaniques (fuchsias tels qu'on les trouve dans leur milieu naturel), de l'autre, les variétés horticoles (fuchsias hybrides créés par l'homme, dits « cultivars »).

Surnaturel

Un « Jardin de la magie » verra le jour en 2015 au sein du Jardin des Plantes, le long de l'avenue des Martyrs-de-la-Résistance. Il donnera à voir des plantes auxquelles on prêtait des pouvoirs magiques à l'époque médiévale. Il en va ainsi de la mandragore, de la verveine et de la belladone, classées maléfiques. Le datura faisait perdre la mémoire, le lys blanc rompait un charme d'amour...



Oiseaux rares

Les végétaux n'ont pas le monopole de l'espace du Jardin des Plantes. Des oiseaux ont réussi à s'y faire une place, et pas n'importe lesquels puisque dans les volières, à proximité des serres, se laissent admirer des volatiles bien peu répandus sur le continent. Des perroquets, des perruches ondulées, des faisans dorés et des cailles de Chine (« cailles peintes ») jouent les attractions.



Jeux inédits

Acôté du kiosque à musique, l'aire de jeux principale du Jardin des Plantes a fait l'objet de travaux cet hiver: la Ville a consacré 80 000 € à la réfection des gradins, à la rénovation des allées et à l'implantation d'une nouvelle structure de jeu à base de grands rondins. Cette sorte de mikado géant stimule l'imagination des enfants, qui peuvent se croire à bord d'un vaisseau ou d'un bateau.

Beaux arbres

Le Jardin des Plantes est un arbo-retum qui présente des sujets remarquables: pin Napoléon, ginkgo biloba de plus de 150 ans, parrotie de Perse (« arbre de fer »), exceptionnel spécimen de hêtre pourpre, trio de séquoias géants, etc. Ces arbres concourent à l'architecture d'un site qui articule trois styles paysagers: le jardin à la française, le parc à l'anglaise, la rocaille. Le Jardin des Plantes, soulignons-le, a la particularité de constituer un jardin mixte, à la fois botanique et paysager.

à la rencontre des publics

13



ÉPICÉ TOUT

La fonction première de l'Orangerie du Jardin des Plantes est d'abriter les collections de palmiers et d'agrumes. Mais depuis sa rénovation en 2011, ce magnifique bâtiment accueille des expositions grand public. Exemple d'actualité, Au cœur des épices, ouverte depuis le 6^e festival Graines de Jardin, se prolonge jusqu'au 29 août. Dans un décor coloré, une vingtaine d'épices font l'objet d'une mise en scène visuelle et tactile, dont neuf plus spécialement valorisées : muscade, girofle, poivre, piment, gingembre, coriandre, vanille, safran, cannelle. À reconnaître par l'odorat et/ou le toucher.

CÔTÉ COURS

Rouen lance « Les ateliers du Jardin des Plantes », cours gratuit au rythme d'un samedi par mois, de 10 h à 12 h, où un professionnel de la Ville vous éclaire. La séance se déroule en deux parties : une heure d'apprentissage théorique dans le pavillon XVII^e siècle suivie d'une heure de découverte pratique sous la forme d'une balade in situ, avec démonstration. Le premier épisode, le 21 juin, traitera de la taille des arbres fruitiers. Ensuite viendront les thèmes « Versailles ou l'apogée du jardin à la française » (26 juillet), « L'ombre au jardin, un avantage pour certaines plantes » (27 septembre), puis le potager, le chrysanthème, les orchidées tropicales...

Inscriptions : www.rouen.fr/atelierjdp



TERRE GROUPÉE



Les visites guidées gratuites pour les groupes et pour les scolaires font partie intégrante du fonctionnement du Jardin des Plantes. Le verger conservatoire « Boisbunel » se fréquente presque exclusivement sur ce mode-là (accessible aux individuels uniquement le lundi de 9 h à 11 h). Un domaine de 4 000 m² riche de 734 arbres et arbustes fruitiers : 170 variétés de pommiers, 120 de poiriers, formés en vases, gobelets, quenouilles, cordons... Pas une semaine sans qu'une classe n'y séjourne. Le jardin des mellifères, avec ses trois ruches, est lui réservé aux scolaires. Peuplé d'une vingtaine de plantes mellifères (digitale, ancolie...), il permet aux enfants de comprendre la pollinisation.

Histoire de...

La ville aux 100 clochers



© L. Voïment



© L. Voïment

Saint-Patrice. Épousant à la fois le style renaissance et le gothique flamboyant, l'église Saint-Patrice a été classée au titre des monuments historiques en 1840, après avoir été agrandie et restaurée. Elle est célèbre pour les vitraux qu'elle abrite.

passé-temps

Sauvetage 22 rue Beffroy



© G. Pessiot

ment relayée par la radio. Construit dans la seconde moitié du XVII^e siècle, acquis en 1762 par le seigneur de Coquéreaumont, cette demeure, ainsi que celles qui l'entourent rue Beffroy, est un très bel exemple des nombreux hôtels construits à Rouen, entre cour et jardin, au XVIII^e siècle. GP

En juin 1974, il y a quarante ans, le générique (Carmina Burana) de l'émission d'Europe 1 « *Il y a toujours quelque chose à faire* », animée par Pierre Bellemare a marqué l'épisode final d'un sauvetage habilement conduit par l'association des Amis des monuments

rouennais et l'avocat Jean Martin. Un promoteur avait, en effet, racheté l'hôtel Caillot de Coquéreaumont et se proposait de le dénaturer. Inscrit à l'inventaire supplémentaire des monuments historiques dès 1973, cet immeuble a été finalement sauvé grâce à une souscription publique efficace-

à la loupe



© Collection G. Pessiot

Réponse dans le passé-temps n° 420

en bref

Troc écologique

Lire gratuitement sur les thèmes du développement durable, de la

nature ou encore de l'écologie c'est possible. L'Arehn (Agence régionale de l'environnement de Haute-Normandie) propose un troc de livres, CD et DVD dans son centre de ressources, situé au Pôle régional des savoirs (1^{er} étage),

115 boulevard de l'Europe, rive gauche. Pour cela, il suffit de déposer les objets avant le mercredi 18 juin, ce qui donne le droit d'en recevoir le même nombre le samedi 21 entre 9h30 et 12 h. **Rens. auprès de l'Arehn: 02 35 15 78 19**

Équipement de pointe

Chimiothérapie Optimisée par l'arrivée de deux isolateurs, la nouvelle unité de préparation des chimiothérapies du Centre Henri-Becquerel a été inaugurée.

Progès de taille au Centre régional de lutte contre le cancer Henri-Becquerel : le service Pharmacie bénéficie d'une nouvelle unité de préparation des chimiothérapies. Ces dernières sont au nombre de 36 000 par an, chacune adaptée à la prise en charge d'un patient et réalisée le jour de son administration. L'équipe responsable de



ces médicaments anticancéreux œuvre dans des conditions de sécurité maximales et dans un environnement stérile. Grâce à des isolateurs, enceintes rigides qui protègent les manipulateurs des risques chimiques et garantissent la stérilité de la préparation destinée au patient. Depuis novembre, l'unité fonctionne avec deux isolateurs dernier cri. Ce matériel ultra-performant, inauguré mi-avril, a coûté 260 000 € (machine et travaux), financés à hauteur de 131 900 € par la Ligue contre le cancer de Seine-Maritime. La rénovation de l'unité a aussi permis de la doter d'un poste de travail supplémentaire, soit 4 contre 3 auparavant.

FC

bienvu

Eau précieuse

Que faire de vos plantes quand vous partez en vacances et que personne ne peut venir les arroser ? Si vous êtes absent près de dix jours, arrosez-les bien lors votre départ et placez-les dans la pièce la plus fraîche, dans la pénombre. Si vous avez une baignoire, mettez au fond un vieux tapis épais ou un morceau de moquette, imbibés d'eau. Déposez les plantes dessus. Elles iront chercher l'eau par le fond du pot. En cas de forte chaleur, vous pouvez utiliser une bouteille en plastique, la remplir d'eau et en percer le bouchon en faisant des petits trous. Ne reste plus qu'à la planter la tête en bas dans le pot ou votre bac. De cette façon, l'eau gouttera petit à petit. Si vous partez plus de deux semaines voire un mois, une grande poubelle vous servira de réservoir naturel. Il suffit de la poser sur une table basse ou une chaise, de la remplir d'eau, d'y placer à l'intérieur des fils de laine très épais, maintenus au fond par une pierre ou une brique. Autour d'elle, disposez les pots et plantez dans chacun d'entre eux l'autre extrémité du fil de laine. La plante se servira du fil pour pomper l'eau de la poubelle.



enclair

La Journée mondiale des donneurs de sang a lieu le samedi 14 juin.

Carole Leclerc, médecin, responsable des prélèvements, Etablissement français du sang

Pourquoi une journée des « donneurs » et non une journée du « don » ?

Il y a une nuance intéressante puisque c'est le choix de la reconnaissance du donneur qui a été fait. C'est la personne qui est mise en avant. D'une manière générale, on peut dire qu'être donneur est une philosophie de vie, quand le don est plutôt un acte ponctuel.

Est-ce un moment de sensibilisation ?

Nous profitons de cette journée pour faire du recrutement, bien sûr, mais aussi pour faire découvrir nos sites

de Bois-Guillaume et de Saint-Sever. Au niveau national, la proportion des donneurs parmi les 18-70 ans est de 4 %, et de 1,5 % à Rouen. C'est peu, mais c'est propre aux grandes villes.

Pourquoi est-il important d'être donneur le 14 juin ?

L'été est une période difficile pour donner son sang, alors pour en avoir en quantité suffisante, donner ce jour-là est un coup de pouce bienvenu. Et puis être donneur, c'est aussi un acte solidaire intergénérationnel : ce sont souvent les moins de 60 ans qui donnent pour les plus de 60 ans.

EFS Saint-Sever, 20 place Henri-Gadeau-de-Kerville • Tél. : 02 32 10 97 80

en bref



Conférence

Comment grandir dans un monde de plus en plus envahi par les

écrans ? À quel âge peut-on regarder la télévision (ou jouer à des jeux vidéos) seul ? Pour répondre à ces questions, Serge Tisseron est l'invité de l'École des parents et des éducateurs 76. Le psychiatre animera une conférence

à l'Hôtel du Département, précédée d'un échange libre à la bibliothèque Simone-de-Beauvoir (à 16 h 30). **La révolution numérique • jeudi 12 juin • 19 h 30 • Hôtel du Département • sur inscription au 02 35 89 36 27**

Les travaux d'aménagement de la Prairie Saint-Sever, entre les ponts Corneille et Jeanne-d'Arc, s'achèvent et dévoilent le nouveau visage des quais bas rive gauche.

Quais délivrés



Depuis quelques semaines, c'est l'apparition de la verdure qui modifie l'aspect général de cette portion des quais, la désormais



Ci-dessus en juillet 2013, les engins de chantier s'attaquent au bitume.



À la fin de l'été dernier, le revêtement



bien nommée « Prairie ».



Le chantier d'aménagement se poursuit tout l'hiver. Ici, au mois de janvier.



Lors d'une visite de chantier, en février, les escaliers se dessinent peu à peu.



a été totalement enlevé.



Aujourd'hui accessibles, les aménagements de la Prairie invitent à la détente.

Groupe des élus socialistes et apparentés

Contournement Est, ça avance!

La semaine dernière s'est ouverte une nouvelle phase de concertation au sujet du projet de contournement Est de notre agglomération. Ce dernier consiste à relier les infrastructures autoroutières de l'A28 et de l'A13 afin que l'essentiel des trafics de transit, notamment poids lourds, ne passent plus au cœur de ville. À l'issue du débat public de 2005, l'État a étudié 34 variantes. Aujourd'hui, le débat porte sur celle qui assure le meilleur équilibre entre la réponse aux objectifs du projet, le respect des contraintes techniques et les effets sur les zones qui seront traversées. Si, en juillet 2013, l'inscription par le gouvernement de cette opération dans le plan d'investissements d'avenir pour la France lui a permis de franchir une étape décisive, le débat proposé marque la volonté des pouvoirs publics de permettre à tous de s'exprimer sur un projet majeur pour notre région, tant en termes de développement économique que de qualité de vie. Pour participer à la concertation, rendez-vous sur le site internet www.liaison28a13.com.

Contact : www.rouensocialiste.fr

Décidons Rouen Citoyenne & Écolo

Répondre aux attentes

En cette période de crise et dans un contexte financier difficile, les institutions publiques doivent rester des piliers forts de la cohésion sociale. La priorité de ce mandat doit être la proximité, le quotidien, les services publics tels que l'école et le logement, le développement des déplacements doux, la rénovation thermique des bâtiments de la Ville permettant ainsi des économies, la préservation de la santé et de l'environnement, la création d'emplois locaux par l'Économie Sociale et Solidaire etc. Ces problématiques sont au cœur des délégations des 10 élus de notre groupe. Nous mènerons ces politiques publiques en transparence et en appliquant des méthodes de concertation et de co-élaboration, associant les forces vives à chaque étape décisive. Cinq élu-es de notre groupe siégeront à l'Agglomération (CREA) et défendront ces problématiques avec le même esprit collaboratif.

Contact : Rouen2014citoyenne-ecolo.fr

Groupe des élu-es communistes membres du front de gauche

Non à l'austérité!

Suite aux élections municipales le gouvernement a annoncé une baisse sans précédent de 11 milliards d'euros des dotations de l'État aux collectivités. Cela amputera sur la durée les ressources de notre ville de dizaines de millions d'euros. Cette mesure qualifiée par l'association des Maires de France de « ponction insoutenable » va plonger les collectivités dans des difficultés d'équilibre de leur budget. C'est réduire le service public communal, les investissements utiles voire augmenter la fiscalité, c'est une politique inacceptable car elle ponctionne les collectivités pour de nouveaux cadeaux fiscaux à de grandes entreprises sans contrepartie d'aucun engagement sur l'emploi. Les collectivités assurent, elles, 70 % de l'investissement public créateur d'emploi. Les élu-es communistes appellent la majorité municipale à se mobiliser contre cette orientation nationale et à construire un budget qui préserve les moyens du service public communal, la solidarité et les équipements utiles pour nos quartiers et leurs habitants.

<http://eluspcfrouen.wordpress.com>

Groupe UDI – Avec tous ceux qui aiment Rouen

Le contournement comme préalable

La Mairie et la CREA ont décidé une étude sur la requalification des abords de la gare de Rouen Rive Droite. Si bien évidemment nous sommes favorables à cette requalification, nous sommes intervenus pour nous étonner d'une étude qui est en réalité un pas masqué vers la mise en œuvre de couloirs de bus sur les boulevards dans le cadre du projet d'Arc Nord Sud. Il est tout à fait incohérent et dommageable d'envisager la création d'un transport en site propre sans la réalisation certaine et préalable du Contournement Est, tant les conséquences seraient dommageables pour les Rouennais dans leur vie quotidienne et pour les activités économiques, notamment les convois exceptionnels. Aucune réponse satisfaisante n'a été apportée par le Maire et le Président de l'Agglomération sur le respect de ce préalable et le calendrier du projet de contournement. Quant au groupe écologiste, il a tout simplement nié la difficulté : la pénalisation de l'automobiliste est pour lui un objectif en soi.

www.avectousceuxquiaimentrouen.fr

Groupe UMP – MODEM Rouen c'est Vous

Un encouragement à poursuivre notre effort

Un sentiment de tristesse domine à la lecture des résultats des élections européennes. Un premier constat s'impose, la campagne européenne a été bâclée : pas de pédagogie, pas d'enthousiasme, pas de symboles. Le second constat est cette idée partagée par beaucoup de nos concitoyens d'une Europe lointaine, trop souvent préoccupée de sujets mineurs qui n'ont rien à voir avec le quotidien de crise des Français. Pire que la montée des populistes, il y a le désintérêt massif et grandissant pour l'Union. Le discrédit du gouvernement en est le principal responsable car la France est aujourd'hui un pays en panne et donc mécaniquement tenté par le repli sur lui-même. Pour autant, il y a urgence à ce que l'Europe redéfinisse ses priorités et redevienne lisible. Car nous avons besoin d'une Europe forte. Reste le bon score de la droite et du centre à Rouen. Ce résultat a, bien sûr, un lien direct avec le travail effectué durant les municipales. C'est un bel encouragement à poursuivre notre effort.

Contact : rouen.umpmodem@gmail.com

Groupe FN Rouen Bleu Marine

Nous remercions les rouennais qui, dimanche 25 mai, ont placé la liste du Front national de Marine Le Pen en tête dans 26 bureaux sur 64. Nous progressons, face au Parti socialiste, de manière spectaculaire dans les quartiers populaires de la ville. Face à la décomposition de la classe politique UMPS, le FN poursuit son implantation à Rouen. Ce résultat confirme le score que la liste Rouen Bleu Marine a obtenu aux dernières élections municipales. L'UMP, en totale décomposition, a trahi la confiance de ses électeurs et se livre à une pitoyable guerre des chefs. Lors du dernier conseil municipal, le groupe UMP a montré son véritable visage en votant avec le PS, les verts et les communistes, une subvention globale de plus de 270 000 euros à des associations qui pour certaines d'entre-elles soutiennent clairement la régularisation des clandestins. Le Front national incarne, plus que jamais, la seule force d'opposition à la politique antisociale, laxiste et clientéliste du Parti socialiste.

Contact : contact@rouenbleumarine.fr



À consommer sur place

Châtelet La ville organise un temps d'accueil et une journée porte ouverte pour les nouveaux habitants du quartier le samedi 14 juin.

Propre et net!

Mercredi 18 juin, suivez l'appel d'IBS! Immobilière Basse Seine organise au plan national une journée dédiée à la propreté. Dans le cadre de la Gup (Gestion urbaine de proximité), la Ville emboîte le pas au bailleur social et se joint à lui pour mener plusieurs actions dans le quartier de la Grand'Mare.

De 14 h à 17 h, différentes actions seront menées. Le comité de coordination Grand'Mare et la Crea proposeront aux habitants des ateliers de sensibilisation à la propreté urbaine. Ces derniers pourront également participer à un concours de ramassage de déchets, qui seront ensuite pesés. La journée se terminera par un goûter convivial et la distribution de lots récompensant les participants.

Journée propreté •
mercredi 18 juin • de 14 h
à 17 h • Grand'Mare



Nouvel habitant ou pas, la journée portes ouvertes s'adresse à chacun des résidents du quartier.

Pas toujours facile de trouver sa place, rencontrer les acteurs de son quartier ou s'approprier son nouveau territoire quand on vient d'emménager dans son nouvel appartement, sa nouvelle maison. Pour faciliter les choses, la Ville organise une journée spéciale, le samedi 14 juin. Une journée placée sous le signe de la convivialité. Pour l'occasion, la place Alfred-de-Musset se transforme en forum à ciel ouvert, de 9 h 30 à midi. Les structures culturelles et sociales du quartier du Châtelet se mobilisent et proposent des animations, des ateliers, et même un rallye pédestre par équipes pour découvrir les structures et équipements présents sur le territoire. La plupart d'entre eux ouvrent même leurs portes pour l'occasion et présentent leurs missions et leurs ser-

vices. Et pourquoi ne pas poursuivre les réjouissances autour d'un verre de l'amitié et d'un repas partagé? À midi pile, élus et acteurs socio-économiques du quartier viennent à la rencontre des habitants pour souhaiter la bienvenue aux nouveaux arrivants, mais aussi pour échanger en toute convivialité. Le repas est ensuite organisé sur la place Alfred-de-Musset, où barbecue et couscous sont proposés à la vente par les associations. Il est également possible de venir avec son pique-nique. Inutile de prévoir l'assaisonnement, le groupe Tù me gusta se charge d'épicer le repas avec sa guitare et son accordéon. Vous reprendrez bien un peu de flamenco en dessert? **FL**

Accueil des nouveaux habitants •
samedi 14 juin • de 9 h 30
à 14 h • place Alfred-de-Musset

Permanence associations

Les prochaines permanences à la Maison des associations auront lieu aux dates suivantes: **France bénévolat: les 11, 18 et 25 juin (13 h 30 - 16 h 30)** (jeudi 19 juin de

9 h à 12 h à la Maison Saint-Sever et mardi 17 juin à la Maison des Aînés) • **Mouvement du nid: les 16 et 23 juin (14 h - 16 h 30)** • **Amnesty international: mercredi 18 juin (14 h - 15 h 30)**





À la conquête de l'espace

Sapins Les travaux d'aménagement du quartier touchent à leur fin. Seules une allée piétonne et les rampes d'accès de trois immeubles restent encore à réaliser.



L'une des nouvelles aires de jeux du quartier, comprise entre les immeubles du bailleur social Rouen Habitat.

Programmée dans le cadre du GPV (Grand projet de Ville), la rénovation du quartier des Sapins aura duré trois ans. Dernier chantier en date, la création du carrefour à feu tricolore permettant à l'allée de Jumièges de rejoindre la rue Albert-Dupuis et de faire ainsi la jonction avec la Rotonde et le collège Boieldieu, situés de l'autre côté de la rue. Un espace entièrement sécurisé pour les habitants et les collégiens pour un meilleur cadre de vie, à l'image des travaux réalisés dans le quartier depuis trois ans. La Ville doit encore intervenir sur le réaménagement d'un plateau

piétonnier, au croisement des allées Ferdinand-Forest et Arromanches. Elle doit également terminer le revêtement de l'allée de Granville. Parallèlement à ces chantiers, Rouen Habitat a refait à neuf l'ensemble de ses logements, les façades, les halls et les abords de ses immeubles. Le bailleur social doit encore installer les rampes d'accès sur trois d'entre eux, Jumièges, Isigny et Marceau. Démarré par la Ville en février 2011 par la réfection globale de l'éclairage de la rue Jean-Textcier, le chantier s'est poursuivi par des travaux de voirie et d'abattage d'arbres, aujourd'hui remplacés. L'an passé, les

espaces verts ont été rafraîchis et transformés en jardins. Les aires de jeux ont fleuri entre les immeubles de Rouen Habitat. Comprise dans un périmètre formé par la rue Albert-Dupuis et la rue Jean-Textcier, la requalification des espaces publics a permis d'aménager une place devant l'école Marguerite-Messier. Un cheminement doux de 600 mètres de long serpente également entre les immeubles, au cœur du quartier. Cette opération d'envergure s'élève à 5 millions d'euros et est financée à 80 % par l'Anru (Agence nationale pour la rénovation urbaine) et 20 % par la Ville. GF

en bref

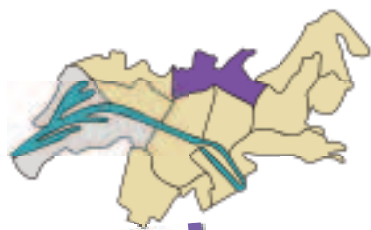
Journée des moulins

À l'occasion de la Journée nationale des moulins, dimanche 15 juin, le

moulin de la Pannevert ouvrira ses portes de 10 h à 18 h. Le public pourra découvrir l'exposition de peintures et pastels de Josianne Brichet. Vente de crêpes et pêche à la ligne pour les enfants sur place. **Rens. : 06 14 09 76 13**

Stage comédie musicale

Le Safran collectif propose une série de stages pour découvrir les comédies musicales. Chant, danse et théâtre sont au programme des journées du 14 et du 22 juin destinées aux enfants (*Peter*



et aussi

En état de marche

**Les amateurs de randonnée
bénéissent la librairie spécialisée
Les Chemins d'Anatole.**



Au lendemain d'une carrière de globe-trotter, l'ancien directeur commercial du Port de Rouen, Martin Butruille, a jeté l'ancre à quelques encablures de l'abbatiale pour ouvrir avec son épouse la librairie thématique Les Chemins d'Anatole. Voilà un peu plus d'un an que l'enseigne répond aux besoins pratiques des passionnés de randonnée et de navigation. Elle offre le choix le plus large possible de cartes, de guides et d'accessoires (tout pour s'équiper, sauf les vêtements). Des produits à vendre, des échanges verbaux qui circulent. « *Nous faisons office de centre d'information*, précise Martin Butruille. *On nous apporte des témoignages, nous mettons les gens en relation avec des organismes...* » L'endroit est du genre accueillant : dans les semaines à venir, les associations Groupe de touristes rouennais et Marche et rêve vont y exposer des photos de leurs activités.

Les Chemins d'Anatole,
9 rue des Boucheries-Saint-Ouen • ouvert du mardi au samedi,
de 10 h à 12 h 30 et de 14 h 30 à
18 h 30 • Tél. : 02 35 00 35 96

Palais: du concret

Gare-Jouvenet La transformation de l'ancienne École normale d'institutrices en Palais des congrès se dessine. La déconstruction a même débuté.

Le chantier d'envergure se met en place, doucement mais sûrement. La cession de l'ancienne École normale d'institutrices de Rouen par le Département de Seine-Maritime à la Matmut, désormais effective, les premières dispositions ont été prises pour transformer le lieu. Le bâtiment, situé sur les hauteurs de la route de Neufchâtel, sera prochainement réhabilité par l'assureur – dont le siège est situé à Rouen – en Palais des congrès. Un lieu qui comprendra un amphithéâtre, des salles de réunion modulables, un hôtel haut de gamme, un spa ou encore un restaurant gastronomique. Un complexe qui n'existe pas à l'heure actuelle dans les environs. Le projet rayonne à l'échelle régionale, mais pour l'heure, ce sont les habitants du quartier qui observent les premiers

mouvements. Des informations sur le chantier leur seront prochainement communiquées, assure la Matmut : « *Une newsletter leur sera adressée régulièrement pour les tenir informés des évolutions et de l'avancée du projet* ». En attendant la phase de construction, qui débutera en 2015, l'accent est mis sur la conservation et la mise en valeur des éléments remarquables présents sur le site. L'horloge du fronton et la plaque comportant le nom des directrices successives de l'établissement sont notamment concernées. Déposées avant la déconstruction de l'ensemble, elles seront intégrées au bâtiment lors de sa construction. Un bon point délivré par ceux qui s'inquiétaient de voir les symboles de l'École normale d'institutrices disparaître. FL



Le bâtiment, ici en 2011, a aujourd'hui été déconstruit. Le projet de Palais intègre par contre certains éléments symboliques de son histoire, à l'image de l'horloge du fronton principal.

Pan), ados (*Mamma Mia*) et adultes (*Starmania*). Dans le cadre de ces découvertes, une chanson est apprise collectivement, puis chorégraphiée avec répartition des voix et des rôles. Inscr. avant le 13 juin au 06 63 40 30 35.

Conférence

Anne Ducrocq est l'invitée de la prochaine conférence organisée par la librairie Le Lotus, jeudi 19 juin, à 20 h 30 à la Halle aux Toiles. L'auteure de *Quand je suis faible, je suis fort*, ou le combat

de son ami Thierry contre la maladie de Charcot. Le portrait d'un homme contraint physiquement de se laisser aimer comme il est. **Debout dans l'épreuve • conférence • 10 € • réserv. conseillée : 02 35 07 46 34**



Les Marianne débarquent

Grand'Mare Le centre socio-culturel André-Malraux accueille une exposition photo intitulée Les Marianne de Braque.



C'est l'histoire d'une collaboration fructueuse, celle du collège Georges-Braque avec le club photo Rouen 52, et le centre socio-culturel André-Malraux. Un projet mené par trente-quatre élèves des classes de troisième sur un thème : le symbole républicain. Quoi de plus naturel alors que de se pencher sur la Marianne. Les élèves se sont prêtés au jeu de la pose, bonnet phrygien sur la tête, pour un rendu du plus bel effet. Un atelier de longue haleine qui se traduit par une exposition de deux semaines dans

le grand hall de Malraux. Une façon ludique de lier l'Histoire à l'éducation civique, en passant par l'art de la photographie. De son côté, Rouen 52 poursuit ses activités associatives : chaque semaine, un nouveau thème est proposé aux membres photographes, toujours en lien avec la ville. Qui sait si les élèves de Braque ne rejoindront pas un jour la longue liste des photographes amateurs rouennais ?

FL

Les Marianne de Braque • du 23 juin au 4 juillet • Centre André-Malraux • Rens. : 02 35 08 88 99

De toutes les couleurs

Quais La Holi Run débarque à Rouen ! Deux boucles de 5 et 10 km sur la rive gauche, en courant ou en marchant.

Comment joindre le sport à la fête ? En participant à la Holi Run. À l'image de la fête populaire indienne célébrant le printemps, les coureurs et marcheurs sont saupoudrés de pigments de couleurs à des points de passage placés tout au long du parcours. Trois épreuves sont proposées le long de la Seine, sur les quais bas rive gauche entre le pont Jeanne-d'Arc et la pointe de la presqu'île Rollet. Les deux premières boucles de 10 et de 5 km sont chronométrées. La troisième est de 5 km également, mais accessible à tous, dès l'âge de 7 ans, à réaliser à son rythme. Les organisateurs ont tout prévu et fournissent au départ, avec les dossards, une paire de lunettes de protection ainsi qu'un t-shirt blanc. En marge des courses, un

village sera installé près du Hangar 106 avec animations, concerts, DJ sets. Alors, venez voir la vie en couleurs ! GF



Holi Run • vendredi 13 juin • 19 h • 25 à 30 € selon la course • Rens. : www.holiruntour.com



OR

en bref

Loto

L'association Ipas (Initiatives pour des actions solidaires) propose un loto

dimanche 15 juin à 14 h à la Fraternité, 183 rue Saint-Julien. En jeu : un hamac de jardin, ou encore des appareils électroménagers. **Loto • 15 juin • 14 h • 2 € le carton • réserv. conseillée au 09 81 77 23 13 • www.ipas276.org**

Flaubert au musée

Le samedi 28 juin à 14 h 30 à l'auditorium du musée des Beaux-Arts, l'association des Amis de Flaubert et Maupassant organise trois conférences autour du thème « La cathédrale de Rouen



Saveurs d'automne

Hôtel de ville La rue de l'Hôpital accueille une nouvelle table: Payiz. Une invitation à déguster des plats iraniens et libanais.



Depuis quelques semaines, la rue de l'Hôpital s'enivre de nouvelles saveurs. Des saveurs inhabituelles et lointaines puisqu'elles signalent la cuisine iranienne et libanaise du restaurant Payiz, qui signifie « automne » en iranien. Un clin d'œil de la patronne, Madame Amiri, à ses

deux enfants, nés en cette saison. La salle offre une décoration soignée, qui donne au lieu une identité en phase avec la carte du restaurant. On y goûte des chawarmas au poulet (la volaille est émincée et grillée au four) ou des sambouseks (des beignets au fromage ou à la viande). « D'une manière générale, les mezzés sont libanais, et les plats iraniens », précise la patronne, elle-même originaire d'Iran, et qui officiait autrefois entre les quartiers Latin et Saint-Michel à Paris. Payiz a déjà conquis de nombreux Rouennais, il est conseillé de réserver. Le midi, deux formules sont proposées. L'occasion de découvrir les brochettes et le riz au safran, ou toute autre suggestion de la carte. Ici, tous les produits sont frais et les plats faits maison. Un gage de qualité. FL

Payiz, 9 rue de l'Hôpital • Tél. : 02 32 18 16 19 • tous les jours de 11 h 30 à 14 h 30 et de 18 h 30 à 23 h (sauf dimanche et lundi soirs)

Rentrée rythmée !

Coteaux ouest La Maison des loisirs du quartier Saint-Gervais propose un atelier danse.

Comment mettre l'eau à la bouche à ses plus jeunes adhérents ? En organisant des initiations gratuites qui leur sont dédiées. C'est l'objectif des portes ouvertes de l'atelier danse, mises en place les vendredis 20 et 27 juin par la Maison des loisirs du quartier Saint-Gervais. « Nous souhaitons que les enfants

découvrent l'atelier de danse que nous lancerons à la rentrée », explique Catherine Betout, présidente de l'association. « Nous nous sommes rendu compte que nous avons beaucoup d'enfants dans le quartier à qui cela pourrait plaire. » Sous la houlette de Marion, professeure diplômée d'État, les élèves s'initieront tout d'abord à



la danse jazz voire urbaine, dans un deuxième temps. De quoi séduire un large public. GF

Atelier danse • vendredis 20 juin (5/7 ans) et 27 juin (8/11 ans) • 17 h • Maison des loisirs du quartier Saint-Gervais • gratuit • Rens. : 02 35 71 91 09 ou lamaisondesloisirs@gmail.com

dans l'œuvre de Flaubert ». Plusieurs intervenants parleront ainsi de *Madame Bovary*, *La légende de Saint Julien l'Hospitalier* et *Hérodias* avant une visite de l'exposition Cathédrales. 1789-1914 : Un mythe moderne.

Concours Créa'ctifs

Le concours Créa'ctifs, qui récompense les talents des jeunes âgés de 18 à 30 ans dont l'activité est en plein essor, redémarre. Pour participer à cette nouvelle édition, il faut envoyer le dossier

avant le 17 septembre. Les lauréats peuvent espérer remporter jusqu'à 10 000 € pour leur projet. Modelage de figurines, salon de thé, isolation en bâtiment, tout est possible. L'inscription est gratuite. Rens. : 02 32 76 84 24

Galerie



Graines de Jardin

Pendant deux jours, le Jardin des Plantes a été le centre d'intérêt des amateurs de jardinage grâce au festival Graines de Jardin. Des stands disséminés dans tout le jardin ont permis aux visiteurs d'obtenir des conseils, acheter des plantes ou encore assister aux différentes animations...

En ligne



Velo.rouen.fr

Velo.rouen.fr est un nouveau site dédié au vélo et à sa pratique à Rouen. Retrouvez, n'importe où, depuis votre tablette ou votre smartphone, toutes les informations sur les différents aménagements cyclables à Rouen, ainsi que les stations Cy'clic (avec les disponibilités des vélos, à tout moment et station par station). D'autres onglets permettront à chacun de consulter les informations sécurité

(équipements obligatoires et recommandés, comportements à adopter...), l'explication des panneaux de signalisation spécifiques aux cyclistes ou encore les différents partenaires (associations, clubs...) œuvrant pour la pratique du vélo en ville. Enfin, en activant votre système de géolocalisation, identifiez en un clin d'œil l'aménagement cyclable le plus proche de vous.

En lien

Je cherche les coordonnées des différents services et établissements municipaux
> www.rouen.fr/guide-mairie

Je souhaite faire, ou refaire, mon passeport ou ma carte d'identité avant les vacances
> www.rouen.fr/titres-identite

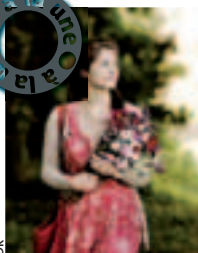
Juke-box



Emmanuel Hubert - *Des mots doux*

Avec plusieurs expériences en groupe, Emmanuel Hubert se lance en solo en 2003. Amateur de chanson française, il donnera plusieurs concerts avec sa guitare en tant qu'auteur-compositeur-interprète. En parallèle, il mène une carrière d'acteur avec un rôle dans le film de Julie Delpy, *Le Skylab*.

Cinéma



Gemma Boverly

Vendredi 13 juin à 20 h, le Pathé Docks présente en avant-première le dernier film d'Anne Fontaine qui sortira dans toute la France le 10 septembre.

Pour l'occasion, la réalisatrice sera présente ainsi que les comédiens Gemma Aterton et Fabrice Lucchini. Des scènes du film ont été tournées à Auberville-la-Manuel – près de Veulettes-

sur-Mer – à Lyons-la-Forêt et à Rouen. Car, évidemment, Gemma Boverly fait écho à Flaubert. Posy Simmonds, qui a écrit le livre dont est tirée l'adaptation cinématographique, a voulu évoquer une Emma Bovary d'aujourd'hui. C'est Gemma – hasard quand tu nous tiens! – Aterton qui prête sa sculpturale silhouette au rôle-titre. L'actrice britannique a joué les James Bond girls dans *Quantum of solace* mais on lui doit aussi l'interprétation sulfureuse du personnage central du très réussi film de Stephen Frears : *Tamara Drewe* (2010).
Avant-première le 13 juin à 20 h, Pathé Docks 76

#Rouen

suivez-nous sur Twitter: @lavillederouen

cliquez « J'aime » sur la page Facebook: Tout Rouen

ajoutez-nous à vos cercles sur Google+: Tout Rouen

CD



My North Eye:
My North Eye LP

Entrer dans l'univers de My North Eye demande un peu d'attention, de concentration. Le mieux, c'est encore de fermer les yeux, pour mieux voir la lumière qui se dégage d'un disque profond et habité. My North Eye, c'est le projet musical solo de Yann Lafosse, ancien chanteur du groupe Dirge. Le Rouennais l'avait mené en duo jusqu'ici, la guitare et la voix étaient alors accompagnées d'un violon. Sur ce LP de huit titres qui rappelle parfois (souvent) The Black Heart Procession, Yann Lafosse alterne guitare et harmonium pour porter une voix désormais assumée et assurée.

© Numood

« *Le fait de ne plus jouer avec Matthias au violon m'a obligé à occuper le terrain, à ne plus me cacher* », confirme-t-il. Le disque explore l'univers de My North Eye donc, et les recoins « raw folk » d'une musique inspirée. *Love is just love*, *Lullaby*, ou encore *Your pain is like a drone* se posent comme des phares dans une noirceur maîtrisée. Des morceaux construits avec le cœur, avec les tripes. Des morceaux que l'on écoute avec sa sensibilité, tête la première. Une plongée en apnée? L'univers de My North Eye s'y prête tout à fait.

... **My Noth Eye LP • 7 € sur mynortheye.bandcamp.com en digital • 10 € pour le 33 t accompagné du CD My North Eye LP**

Livres



Inoxydable

La bande-dessinée a de beaux jours devant elle. Celle de Sébastien Floc'h (au scénario) et Steve Baker (au dessin) traite du futur justement. Les deux Rouennais embarquent le lecteur dans une course-poursuite endiablée, une chasse à l'homme viciée qui emmène les héros, deux prisonniers évadés dans une aventure à couper le souffle. Harry Rockwell et Zip (un robot) réussiront-ils à délivrer Pulsor, super-héros bienveillant? Réponse à la fin d'*Inoxydable*, après avoir essuyé pas mal d'hémoglobine et une bonne part de manipulation. Loin de l'univers de *La vie en slip* (pour Baker), *Inoxydable* joue plutôt sur l'humour grinçant. Pouvait-il en être autrement? Steve Baker est en dédicace à la librairie Funambules, le samedi 14 juin, pour La route du livre. Un événement organisé par les libraires indépendants rouennais. **KSTR. 13 € ●●●**

Exil

Dans le cadre de La route du livre, le Rouennais Jean-Marie Minguez expose ses planches à la librairie Les Mondes magiques. L'occasion d'un retour sur *Exil*, la BD tirée de l'histoire familiale de l'auteur dont les grands-parents ont subi la guerre d'Espagne. Un récit grave sur une guerre civile meurtrière. Une histoire dans l'Histoire, une aventure humaine dramatique dans des décors rugueux que Jean-Marie a choisi d'évoquer en noir et blanc pour plus de profondeur. Dédicace le 14 juin.

Vents d'Ouest. 22,50 € ●●●

Chevrotine

En une phrase, Éric Fottorino réussit à intriquer le lecteur : « *ta mère cherchait son assassin.* » Le titre lui-même annonce la tragédie, celle d'un couple qui nage dans le bonheur jusqu'au moment où celui-ci se fissure. Un thriller psychologique que l'ex-directeur du quotidien *Le Monde* va patiemment tisser, faisant vivre au lecteur « *l'amour triste* ». Pour en parler, l'auteur est à l'Armitière jeudi 19 juin à 18 h. L'occasion aussi sans doute de parler de *1*, l'hebdomadaire d'idées lancé par Éric Fottorino en avril dernier.

Gallimard. 18,50 € ●●●

Ramasseur de gags

C'est du vécu ! Le scénariste rouennais Céca a voulu faire profiter aux jeunes lecteurs de son expérience de tennisman. D'où un 1^{er} album de gags en une page des *Tennis kids*, de jeunes joueurs qui ont encore quelques heures d'entraînement à faire avant de taquiner Djokovic. Leur qualité principale : ne reculer devant rien pour progresser... ou se ridiculiser. C'est Patrice Le Sourd qui se colle en fond de court pour le dessin. Céca participe à La route du livre le 14 juin à Rouen.

Bamboo. 17,50 € ●●●



1



2



3



© C. Lagrange

Version pro

Danse contemporaine Le Hangar 23 offre l'opportunité à 6 compagnies de danse amateurs de produire un spectacle comme des artistes confirmés.

Tous les débutants de la danse rêvent de monter sur scène. Pour exaucer ce souhait, le Hangar 23 collabore avec l'association Ligne de danse de Sotteville-lès-Rouen. À l'année, celle-ci propose des cours de danse pour enfants et adultes puis organise des événements autour de la danse et du théâtre. Depuis le mois de décembre, les six compagnies s'entraînent ardemment pour proposer chacune un spectacle de dix minutes le 14 juin, sur la grande scène rouennaise. Diagonale(s), Ligne de Danse, L'en-dehors, Ensemble se tordre (Rouen), Danse en corps (Le Havre) et Style (Paris) ont pour mission d'associer la danse à un autre art. Ils mêle-

ront leur chorégraphie à la littérature, aux graffitis ou à la photographie. Après tant de répétitions, le spectacle devra atteindre la perfection ! Les amateurs ont eu la chance de s'initier à la danse professionnelle en regardant le spectacle de Dominique Bagouet, *Jours étranges*, et en assistant à un atelier pratique ainsi qu'à une conférence. Ils répéteront encore une fois la veille du spectacle pour nous offrir six créations inédites et... gratuites !

JR

i Plateforme de danse contemporaine • Hangar 23 • 14 juin • 20 h 30 • entrée libre et gratuite • réservation possible au 02 32 76 23 23



© E. Lamugnière

Roller hockey Si les divers championnats nationaux Jeunesse et seniors sont terminés, les Spiders n'ont pas pour autant rangé leur équipement. Le Channel Contest, tournoi international franco-anglais, se déroulera à la MJC Rive gauche les samedi 21 et dimanche 22 juin. Pour cette première édition, huit équipes de Nationale 2 (N2) et de Nationale 3 (N3) sont attendues, dont la prestigieuse formation des Jaguars de Southampton. Ami de longue date avec son homologue rouennais, le club britannique a une nouvelle fois répondu à l'invitation normande. Les Spiders aligneront deux de ses équipes seniors, celles de N2 et de N3. Deux poules ont été créées, permettant aux 8 formations de disputer 6 rencontres sur le week-end. À l'issue de la première journée, un classement sera établi, définissant la qualification des participants aux quarts de finale, organisés le dimanche, la finale se déroulant à 20 h. Une autre paire de Manche...

i Channel Contest • les 21 et 22 juin • de 9 h à 20 h • MJC Rive gauche • gratuit • Rens. : www.spiders.fr

Crème anglaise



Eh bien dansez...

Danse sportive Le temps d'une soirée, le Kindarena se transforme en grande salle de danse. Oubliez le bal de promo, il s'agit plutôt de faire la promo de la danse... sportive. Une compétition qui met en scène les adultes d'un côté, les enfants de l'autre. Les éliminatoires débutent à 17 h. Soirée de prestige aussi, avec la présence de Warren et Kristi Boyce, le couple anglais finaliste aux Championnats du monde, catégorie « Standard Professionnels », et celle de Glenn Richard Boyce et Kaileigh Andrews, tous deux Champions du monde chez les moins de 12 ans. Un grand gala avec salsa, ragga, claquettes ou encore zumba, clôturera la soirée.

La danse fait son show • samedi 14 juin • à partir de 17 h • Kindarena • 22,80 € (TR 12,80 €; gratuit pour les - 10 ans) • Rens. : www.kindarena.fr

bonnepioche



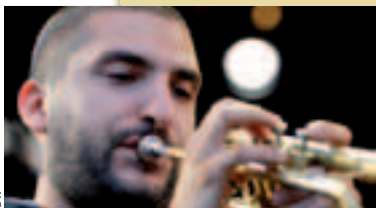
ATELIER Après avoir dévoré un épisode de « Qui sera le prochain grand pâtissier » sur France 2, l'Office de tourisme propose aux fondus du rouleau un atelier pratique. Vendredi 13 juin, on y convoquera presque Proust... Madeleines, financiers et brownies sont au menu de la session Goûter gourmet. En accompagnement, pour convaincre les plus difficiles, un caramel en pot maison à tartiner... Épatez-vous • vendredi 13 juin • 13 h 30 • INBP, 150 bd de l'Europe • 48 € • Rens. : 02 32 08 32 40



RALLYE Pour fêter l'été, quoi de mieux qu'un jeu de piste en plein air ? C'est possible avec le 2^e « rallye des vitrines ». L'occasion de découvrir la myriade de petites boutiques que le simple piéton ne voit pas toujours. Les coureurs devront remplir un questionnaire au fil de leur parcours sur le thème de cette année : Jeanne d'Arc. Correction des copies et collation en fin d'après-midi. Rallye des vitrines • samedi 21 juin • 13 h 30 • Rdv à l'Office de tourisme • gratuit • Rens. : 02 32 08 32 40



ÉVÈNEMENT C'est devenu une tradition qui dépasse même aujourd'hui nos frontières, on célèbre le premier jour de l'été en fêtant la musique. Ou plutôt toutes les musiques. Comme d'habitude, aucun besoin de réserver ou de prévoir un budget pour profiter de la soirée, tous les musiciens, amateurs ou professionnels, jouent gratuitement, dès le milieu de l'après-midi jusqu'à la fin de la soirée. Fête de la musique • samedi 21 juin • centre-ville • gratuit • Rens. : www.rouen.fr/agenda



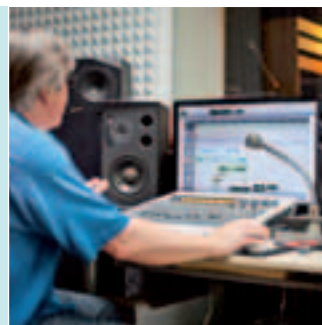
FESTIVAL 37^e édition du festival Archéo-jazz à Blainville-Crevon, du 25 au 28 juin. Si Roger Hodgson, ex-Supertramp, squatte la tête d'affiche, il est loin d'être talonné par des « bleus », puisque Jimmy Cliff est à l'honneur de la 2^e soirée et Ibrahim Maalouf (photo), récemment auréolé de la Victoire de la musique du meilleur album de musique du monde, assurera le 3^e soir de concert. Thomas Dutronc viendra clore le débat. Archéo-jazz • du 25 au 28 juin • Blainville-Crevon • Rens. : 02 35 34 24 82



SPORT Fort de son succès l'an passé, la Ligue régionale de volley-ball s'est vue confier l'organisation d'une nouvelle rencontre internationale au Kindarena. La France y rencontre l'Allemagne au soir du vendredi 13 juin. Ils devront avoir raison de 2 autres adversaires au sein de la poule D, le Japon et l'Argentine. Les vainqueurs de chaque groupe s'envoleront pour Sydney en juillet pour un tournoi à 4. France - Allemagne • vendredi 13 juin • 20 h • Kindarena • Rens. : www.kindarena.fr

Zigzags

une figure



Accords à corps

Christophe Pélissié Un nouvel album, des enregistrements, des concerts... Le Rouennais orchestre sa vie au son des instruments.

Il pourrait avoir l'attitude du musicien blasé, qui a tout vu, tout entendu, dans une carrière déjà riche en productions, en rencontres et en tournées. C'est mal connaître Christophe Pélissié. Il faut voir ce grand passionné raconter sa dernière rencontre avec le groupe Inu – à qui il prédit un grand avenir – ou encore parler d'un achat récent : une guitare National Duolian de 1931. « *Je l'ai achetée aux enchères, mais elle était dans un sale état. Son propriétaire*

m'a dit qu'elle avait sûrement été traînée derrière un tracteur pour être comme ça. Heureusement le luthier rouennais à qui je l'ai confiée a fait des miracles », raconte le collectionneur. Aujourd'hui, le son cuivré de l'instrument fabriqué avec la même tôle que celles utilisées dans les usines Ford de l'époque offre un rendu incomparable. Dans son Studio du Flâneur, à Rouen, les instruments sont exposés façon musée, mais ils servent surtout à enregistrer des chansons et à les jouer en live. Celles du second album du Skiffle Rendez-vous par exemple, le groupe dans lequel Christophe Pélissié officie. « *Sur cet album, le concept a été d'inviter des musiciens et des chanteurs. Il y en a une trentaine en tout.* » Un album que la bande défend sur scène, en Grande-Bretagne, en Belgique ou aux Pays-Bas, des contrées où le groupe aux teintes blues, rock et jazz se sent à l'aise. Dans son studio, le musicien se transforme souvent en technicien. Depuis sa cabine il enregistre, mixe et arrange aussi les morceaux des autres. Giles Hedley, Gene Clarksville ou Dominique Comont font partie des habitués du Flâneur. « *Je viens de finir une nouvelle cabine pour les voix* », enchaîne-t-il en montrant le fond du studio. De la bricole ? Non, de la passion. Et une oreille qui ne laisse pas la place à l'amateurisme. Avant de refermer la porte du lieu, Christophe Pélissié a de nouveau les yeux qui brillent : « *Attendez, je vous montre ma dernière acquisition !* » C'est trois fois rien : un ampli Magnatone 280 stéréo de 1959 qui allait partir à la poubelle. FL

Skiffle Rendez-vous • Bright side of the road • 15 €, à commander sur www.skifflerendezvous.com

3 bonnes raisons Gay Pride



Marche Samedi 14 juin a lieu la Gay Pride, qui a pour mot d'ordre cette année : « Nos vies, Nos corps, Nos familles, Plus de droits pour tou-te-s ! ». L'occasion d'afficher son soutien à la lutte contre l'homophobie. Le cortège partira à 14 h du cours Clémenceau pour arriver vers 16h30, sur le parvis de l'Hôtel de Ville.

Engagement La Ville s'engage chaque année en participant le 17 mai à la Journée mondiale de lutte contre l'homophobie, en déployant une immense bache sur le fronton de l'Hôtel de Ville et en soutenant la campagne d'affichage

proposée par le collectif LGBT (Lesbiennes, Gays, Bi et Trans).

Origine Dans la nuit du 27 au 28 juin 1969, la police new-yorkaise opère des descentes dans les bars gays de Greenwich Village. Les clients du Stonewall Inn se rebellent, rejoints par des passants. Les altercations dureront trois jours. Un an plus tard, les militants gays de New York organisent une marche pour commémorer l'événement. Ce sera la première Gay Pride.

Gay Pride • samedi 14 juin • 14 h • départ cours Clémenceau



Hit-Parade

Habituellement, on parle de « hit-parade » pour désigner le classement des meilleures ventes de disques. Mais c'était sans compter sur Le 106, qui désigne ainsi la grande soirée de clôt-

ture de Mythomania, la thématique déroulée sous forme de concerts, de projections ou d'expositions depuis plusieurs semaines en ville. Pour ce bouquet final, des chars, des fanfares, des danseurs, et un énorme concert gratuit, en plein air, sur le quai Jean-de-Béthencourt. Dans le détail, une demi-douzaine de chars déambule dans les rues de Rouen. Le départ du corso est fixé à 16 heures avenue Champlain, il rejoint ensuite la rive droite via le pont Corneille, la rue de la République, la rue Jean-Lecanuet et la rue Jeanne-d'Arc. Comme au Burning Man, aux États-Unis, ou à Valence, en Espagne, tout

ce joyeux défilé se termine par un grand feu de joie, vers 19 heures, à quelques mètres de la grande scène. Une grande scène ? Oui, car la journée se termine par une série de concerts. Le cri de la Banban feat. Balarass, Young Fathers, et surtout Simian Mobile Disco (*photo ci-contre, NDLR*), qui étrenne pour l'occasion sa nouvelle formule de show électro. FL

i « Hit-Parade » • dans le cadre de Mythomania • clôture du festival Le Printemps • samedi 14 juin • de 16 h à 1 h • centre-ville et quai Jean-de-Béthencourt • gratuit • Rens. : www.le106.com

même jour même heure

Mardi 17 juin

Expérience 35



C'est le dernier de la saison et après, on ferme... pour des vacances bien méritées ! L'équipe du 106 propose au public de venir découvrir de nouveaux talents. Depuis sa mise en place, la formule des « Expériences » a séduit un public fidèle, venu y chercher du bon son lors de concerts gratuits. En ce mardi 17 juin, les têtes chercheuses du 106 ont déniché trois groupes régionaux aux univers bien spécifiques. Premier à monter sur scène, Mr Garisson, dont le rock'n'roll garage et les influences punk devraient électriser le public. Contrairement à son nom, This is Pure Violence devrait faire redescendre l'adrénaline dans la salle, en proposant une musique mêlant électro et indie-pop. Chalet clôturera la soirée avec un son plus psychédélique. Une « Expérience », gratuite qui plus est, à renouveler...

106 Expérience # 35 • Mr Garisson + This is Pure Violence + Chalet • mardi 17 juin • 18 h 30 • Le 106 • gratuit • www.le106.com

Bambiland à la Chapelle Saint-Louis



Les élèves de la classe d'art dramatique du Conservatoire livrent leurs travaux publics de fin d'année à la Chapelle Saint-Louis. Le spectacle, « pièce de théâtre polyphonique » mise en scène par leur professeur Maurice Attias, se compose d'extraits de textes de l'Autrichienne Elfriede Jelinek (puisés dans *Les Amantes*, *Bambiland*, *Animaux...*). Jelinek, une pointure : Prix Nobel de littérature en 2004, romancière, essayiste, auteure de pièces de théâtre et d'un scénario de film (*Malina*), traductrice. On lui doit *La Pianiste*, adapté au cinéma par Haneke. Son œuvre, âpre et forte, aide à comprendre la violence, l'aliénation et la domination qui imprègnent nos sociétés. Les 12 apprentis comédiens seront accompagnés par un quatuor d'élèves musiciens, qui jouera du Schubert.

Bambiland • mardi 17 juin • 19 h 30 • Théâtre de la Chapelle Saint-Louis • gratuit • sur réservation au 02 35 98 45 05 • Rens. : www.chapellesaintlouis.com

A genda



Grand retour du spectacle Cathédrales de lumière sur la façade de Notre-Dame vendredi 13 juin. Le spectacle, proposé par la Crea, durera tout l'été.

mercredi 11 juin

CROISIÈRE SUR LA SEINE Découverte du port • réservation impérative et billetterie à l'accueil de l'Office de Tourisme • sauf en cas d'intempéries • vedette difficilement accessible aux personnes à mobilité réduite • départs quai de Boisguilbert, embarcadère Jehan-Ango, rive droite • 14 h 30 • 10 € (TR 7 € - 12 ans) • Rens. : 02 32 08 32 40

ATELIER Tricothé • Citémômes • de 18 h à 20 h • gratuit • Rens. : 06 76 84 54 64

jeudi 12 juin

VISITE GUIDÉE Midi-musées Cathédrales, 1789-1914, un mythe moderne • Musée des Beaux Arts • de 12 h 30 à 13 h 15 • 4 € (TR gratuit - 26 ans)

VISITE COMMENTÉE Sophie Dubosc - Avec ou sans raison • dans le cadre de l'exposition Avec ou sans raison • Frac Haute-Normandie, Sotteville-lès-Rouen • 18 h • gratuit • Rens. : 02 35 72 27 51

RENCONTRE Edwy Plenel • à l'occasion de *Dire non* • Librairie l'Armitière • 18 h • libre

MUSIQUE VOCALE Bientôt l'été! • par le Chœur des élèves des classes horaires aménagés du collège Fontenelle et TMD du lycée Jeanne-d'Arc • Église Saint-Vivien • 19 h • Rens. : www.conservatoirederouen.fr

OPÉRA La finta giardiniera • Théâtre des Arts • 20 h • de 19 € à 65 € • Rens. : 02 35 98 74 78 • www.operaderouen.fr

vendredi 13 juin

VISITE GUIDÉE Les Cathédrales, un mythe moderne • visite à 11 h ou à 14 h • Rdv 10 minutes avant le début de la visite • Rdv à l'Office de Tourisme • 15 € (TR 13 €), entrée du musée comprise • réserv. : 02 32 08 32 40

MÉRIDIANNES Cordes en quatuor • Anneau central, CHU Charles-Nicolle • 12 h 15 • libre

VISITE GUIDÉE Midi-musées Cathédrales, 1789-1914, un mythe moderne • Musée des Beaux-Arts • de 12 h 30 à 13 h 15 • 4 € (TR gratuit - 26 ans)

ATELIER CUISINE Épâtez-vous! • « Goûter gourmet » • INBP (Institut national de boulangerie pâtisserie) • 13 h 30 • 48 € • Rens. : 02 32 08 32 40

ATELIER Évasions d'écriture • animé par Pierre Thiry • Café-librairie Ici & ailleurs • de 14 h 30 à 17 h • 20 € • Rens. : 02 35 62 18 46

RENCONTRE Colin Niel • à l'occasion de *Ce qui reste en forêt* • Librairie l'Armitière • 18 h

RENCONTRE JOURNAL INÉDIT de Jean Gaument: Trésor(s) de guerre #1 • dans le cadre du Printemps, proposé par la Ville et la Crea • Bibliothèque Simone-de-Beauvoir • 18 h • entrée libre sur inscription

JEUX VIDÉO Bien ouej! • tout public • Bibliothèque des Capucins • 19 h • entrée libre

COMÉDIE MUSICALE Le train des désirs • Théâtre le Ptit Ouest • 19 h 30 • Rens. : 02 35 98 15 60 • lepetitouest@bbox.fr

CONCERT Chopin saison 4 - Amitiés-dédicaces • par Laurent Lamy • Sémafor • 20 h • 12 € (TR 6 €, gratuit - de 12 ans) • Rens. : 06 81 00 14 39

THÉÂTRE Georges Dandin et la Comtesse d'Escarbagnar • Théâtre de l'Almendra • 20 h 30 • 6 € • Rens. : 02 35 70 52 14

SON ET LUMIÈRE Cathédrale de lumière - « Première impression » + « Jeanne(s) » • Façade de la Cathédrale • 23 h • gratuit

allo ?

► **Maison des Aînés**, 24 rue des Arsins : 02 32 08 60 80 ► **Centre social Saint-Vivien**, 10 place Saint-Vivien : 02 35 98 63 00

► **Théâtre de la Chapelle Saint-Louis**, place de la Rougemare : 02 35 98 45 05 ► **Musées de Rouen** : 02 35 52 00 62 ► **Conservatoire** : 02 32 08 13 50 ► **L'Armitière**, 88 rue Jeanne-d'Arc : 02 35 70 57 42 ► **L'Almendra**, 1 bis rue Paul-Baudouin : 02 35 70 52 14 ► **Omnia**

République, 28 rue de la République
► **Bibliothèques de Rouen** : 02 76 08 80 88
► **Le 106** : 02 32 10 88 60 ► **Hangar 23** : 02 32 76 23 23 ► **Le P'tit Ouest**, 1 rue de Buffon : 02 35 98 15 60 ► **Opéra de Rouen Haute-Normandie** : 08 10 811 116

avant premières



◆ **Triple alliance**, de Nick Cassavetes avec Cameron Diaz, Leslie Mann • vendredi 13 juin à 20 h, UGC Ciné-Cité

◆ **Dragons 2**, film d'animation de Dean DeBlois • dimanche 15 juin à 11 h en 2D et à 14 h en 3D, Gaumont Grand-Quevilly

◆ **Au fil d'Ariane**, de Robert Guédiguian avec Ariane Ascaride, Jacques Boudet • lundi 16 juin à 20 h, UGC Ciné-Cité

◆ **The Two Faces of January**, de Hossein Amini avec Viggo Mortensen, Kirsten Dunst • mardi 17 juin à 20 h (VOST), UGC Ciné-cité

◆ **Transcendance**, de Wally Pfister avec Johnny Depp, Rebecca Hall • mardi 24 juin à 20 h, UGC Ciné-cité • mardi 24 juin à 20 h et 22 h 30 (3D), Gaumont Grand-Quevilly

Toute la programmation des salles de cinéma sur www.rouen.fr

samedi 14 juin

GASTRONOMIE Dégustation publique de thés sri lankais • Café-librairie Ici & ailleurs • entrée libre • Rens. : 02 35 62 18 46

ATELIER Page à la manière de Jumièges • 4 séances • session à 10 h ou à 14 h 30 • présence obligatoire à toutes les séances de la session choisie • Musée départemental des Antiquités • 10 € • Rens. : 02 35 15 69 22

SOIRÉE Anniversaire des 10 ans de Thé ou café ? • Bibliothèque du Châtelet • 10 h • entrée libre • Rens. : 02 76 08 80 88

ATELIER Les cathédrales de Monet • Rdv à l'Office de Tourisme et des congrès Rouen vallée de Seine • 10 h • 28 € • Rens. : 02 32 08 32 40

ATELIER Initiation olfactive • organisé par l'Office de Tourisme et des congrès de Rouen vallée de Seine • Maison de parfums • de 10 h 30 à 12 h • 20 € • Rens. : 02 32 08 32 40

RENCONTRE Le Petit déj' littéraire •

Librairie l'Armitière • 11 h • accès libre

PORTES OUVERTES Journée Portes

ouvertes ASRUC Tennis • ASRUC, Mont-Saint-Aignan • de 14 h à 18 h • Rens. : 02 76 51 06 03 • <http://tennis.asrouenuc.com>

ÉVÈNEMENT La route du livre • 11 librairies et 19 auteurs invités • Au Grand nulle part :

Stephan Agosto, Wallace, Nicolas Pona •

Librairie Funambule : Steve Baker • Lumière

d'août : Emem, Fred Duval • L'Armitière :

Jurion Joël, Thomas Mosdi, Christophe Quet

• L'Armitière jeunesse : Pierre Loyvet, Nicolas

Moustey, Nicolas Stérin • Le Rêve de l'escalier :

Christophe Depinay • Les Mondes magiques :

Jean-Marie Minguez • Les Chemins d'Anatole :

Jacky Clech, Céca • Librairie Polis : Éric Héliot

• Le Lotus : Hugues Barthe • La Procure :

Emmanuel Lemaire • de 14 h à 18 h

GAY PRIDE de Rouen • organisée par

l'association LGBT « Laisse Bien Ta Gaieté » et son collectif d'association et partenaires Inter-LGBT • départ Cours Clémenceau à 14 heures

• centre-ville • 14 h • gratuit

CROISIÈRE SUR LA SEINE Découverte du

port • réservation impérative et billetterie à

l'accueil de l'Office de Tourisme • sauf en cas

d'intempéries • vedette difficilement accessible

aux personnes à mobilité réduite • départs quai

de Boisguilbert, embarcadère Jehan-Ango, rive

droite • 14 h 30 • 10 € (TR 7 € - 12 ans) •

Rens. : 02 32 08 32 40



Edwy Plenel dédicacera son essai *Dire non*, à la librairie L'Armitière jeudi 12 juin à 18 h.



Retrouvez le programme des activités proposées par Rouen seniors dans un dépliant édité par la Ville, disponible à la Maison des aînés, à la Maison des associations, à l'Hôtel de ville, en mairie de proximité ainsi qu'à l'Office de Tourisme.

PROJECTION À contre-champs : A single man • Bibliothèque Simone-de-Beauvoir • 15 h • entrée libre • Rens. : 02 76 08 80 88

VISITE 15h ! Partez découvrez... Rouen et ses Trésors • Rdv à l'Office de Tourisme et des Congrès de Rouen vallée de Seine • centre-ville • 15 h • 6,5 € (TR 4,5 €, gratuit - 12 ans) • sur réserv. au 02 32 08 32 40

CHARS ET FANFARES La Hit-parade

• dans le cadre du festival Le Printemps, proposé par la Ville et la Crea • déambulation et fanfare • centre-ville et esplanade du 106, quai Jean-de-Béthencourt • 16 h • gratuit • Rens. : www.le106.com

STAGE Comédie musicale : Mamma

Mia • public : 15/17 ans • proposé par le Safran collectif • sur inscription • Salle Louis-Jouvet • de 16 h à 18 h • 5 € • Rens. : 06 63 40 30 35

DANSE Stage de danse africaine •

Maison Saint-Nicaise • de 17 h à 19 h 30 • 25 € • Réserv. : associationebene@yahoo.fr

MUSIQUE DE CHAMBRE Cordes - Les

Amériques • Théâtre des Arts • 19 h 30 • de 10 à 20 € • Rens. : 02 35 98 74 78

CONCERT Flamenco • Restaurant La Rouge Mare • 19 h 30 • Rens. : 02 35 88 85 50

► Office de Tourisme : 02 32 08 32 40
 ► Salle Sainte-Croix-des-Pelletiers : 02 32 08 13 90 ► Ici & ailleurs, 31 rue Damiette ► Muséum, 198 rue Beauvoisine : 02 35 71 41 50 ► Musée départemental des Antiquités : 02 35 15 69 22 ► Restaurant

La Rouge Mare : 02 35 88 85 50 ► Cité des métiers, 115 bd de l'Europe : 02 32 18 82 80
 ► Citémômes, 11 rue du Moulinet : 06 76 84 54 64 ► Librairie Funambules, 55 rue Jeanne-d'Arc : 02 32 12 61 72 ► Échelle inconnue, 18 rue Sainte-Croix-des-Pelletiers :

02 35 70 40 05 ► Frac, Sotteville-lès-Rouen : 02 35 72 27 51 ► Kindarena, 40 rue de Lillebonne : 02 32 10 73 73 ► Librairie Les Mondes magiques, 98 rue Beauvoisine
 ► Le Safran collectif, 11 rue des Hallettes : 02 35 15 02 10

Agenda

sports

jeudi 12 juin

➔ **MARCHE RAPIDE Acti'march'** • proposé par l'association Dynamo • quais bas rive droite (ascenseur pont Jeanne-d'Arc) • 12h30 • 30 € • Rens. : 02 35 62 04 79 • 06 52 13 00 78 • devoraymots@gmail.com • http://marche-dynamique.e-monsite.com

vendredi 13 juin

➔ **VOLLEY-BALL France - Allemagne** • ligue mondiale • Kindarena • 20 h • de 10 € à 25 €

samedi 14 juin

➔ **DANSE SPORTIVE La danse fait son show** • Kindarena • 17 h • Rens. : www.kindarena.fr

lundi 16 juin

➔ **MARCHE RAPIDE Acti'march'** • Jardin des Plantes (horloge serre centrale) • 10h30 • 30 € • Rens. : 02 35 62 04 79

mardi 17 juin

➔ **MARCHE RAPIDE Acti'march'** • quais bas rive droite (ascenseur pont Jeanne-d'Arc) • 18h15 • 30 € • Rens. : 02 35 62 04 79

mercredi 18 juin

➔ **RENDEZ-VOUS SPORTS DE LA CREA**
Danse de couple : samba • Kindarena • 18h30 • gratuit • Rens. : www.kindarena.fr

jeudi 19 juin

➔ **MARCHE RAPIDE Acti'march'** • quais bas rive droite (ascenseur pont Jeanne-d'Arc) • 12h30 • 30 € • Rens. : 02 35 62 04 79

DANSE CONTEMPORAINE AMATEUR

Plateforme Danse • Hangar 23 • 20h30 • gratuit • Rens. : 02 32 76 23 23

THÉÂTRE Georges Dandin et la Comtesse d'Escarbagnar • Théâtre de l'Almendra • 20h30 • 6 € • Rens. : 02 35 70 52 14

SON ET LUMIÈRE Cathédrale de lumière - « Première impression » + « Jeanne(s) » • proposé par la Crea • Façade de la Cathédrale • 23 h • gratuit • Rens. : www.la-crea.fr

dimanche 15 juin

GASTRONOMIE Dégustation publique de thés sri lankais • Café-librairie Ici & ailleurs • entrée libre • Rens. : 02 35 62 18 46

AUTOMOBILE Normandy retro show • Espace des Marégraphes • de 9h30 à 12h30 • Rens. : www.normandyretroshow.com

EXPOSITION Josiane Brichet • à l'occasion de la 17^e édition des Journées du patrimoine de pays et des moulins • Moulin de la Pannevert • de 10h à 18h • gratuit • Rens. : www.patrimoinedepays-moulins.fr



Comme chaque année, la Fête de la musique donne rendez-vous à tous les amoureux du bon son samedi 21 juin.

CROISIÈRE SUR LA SEINE Rouen-La

Bouille-Rouen • réservation impérative et billetterie à l'accueil de l'Office de Tourisme • sauf en cas d'intempéries • la Lutèce est difficilement accessible aux personnes à mobilité réduite • Quai de Boisguilbert, Embarcadère Jehan-Ango • 10h45 • 22 € • Rens. : 02 32 08 32 40

CROISIÈRE SUR LA SEINE Déjeuner et dîner croisière à bord de L'Escapade

• réservation impérative • sauf en cas d'intempéries • vedette difficilement accessible aux personnes à mobilité réduite • Quai Ferdinand-de-Lesseps • de 12h30 à 15h15 • de 79 à 89 € • Rens. : 02 32 08 32 40

LOTO Loto • proposé par l'association IPAS • La Fraternité • 14 h • Réserv. : 09 81 77 23 13

ATELIER : Carnet de voyage autour du Sri Lanka • Café librairie Ici & ailleurs • de 15h30 à 17 h • 12 € • Rens. : 02 35 62 18 46

CONCERT Orgue et chœurs • proposé par le Comité normand du récital d'orgue • par Marie-Astrid Chesnier • avec la Maîtrise de la collégiale d'Eu • direction : Geoffrey Chesnier • Abbatale Saint-Ouen • 16 h • libre participation

THÉÂTRE Georges Dandin et la Comtesse d'Escarbagnar • Théâtre de l'Almendra • 16h30 • 6 € • Rens. : 02 35 70 52 14

CHANSONS VINTAGE La vérité sur Dagobert • Restaurant La Rouge Mare • 17 h • Rens. : 02 35 88 85 50 • www.larougemare.fr

SON ET LUMIÈRE Cathédrale de lumière - « Première impression » + « Jeanne(s) » • proposé par la Crea • réalisé par Cosmo AV • Façade de la Cathédrale • 23 h • gratuit

lundi 16 juin

ATELIER Travail & entreprise • Cité des Métiers, Pôle régional des savoirs • 14 h • gratuit • Rens. : www.citedesmetiershautenormandie.fr

SON ET LUMIÈRE Cathédrale de lumière - « Première impression » + « Jeanne(s) » • proposé par la Crea • Façade de la Cathédrale • 23 h • gratuit • Rens. : www.la-crea.fr

mardi 17 juin

VISITE GUIDÉE 15h! Partez découvrez... le Monument Juif • Rdv à l'Office de Tourisme • centre-ville • 15 h • 6,5 € (TR 4,5 €, gratuit - 12 ans) • sur réservation au 02 32 08 32 40

ATELIER d'écriture • par Catherine Bergère, 134 rue du Renard • de 18h15 à 20h15 • 15 € (TR 12 €) • Rens. : 06 78 72 64 01

CONCERT 106 Experience # 35 • avec Mr Garisson + This is pure violence + Chalet • Le 106 • 18h30 • gratuit • Rens. : 02 32 10 88 60

RÉUNION Publique du Pommier • proposé par le Pommier, Mouvement social et libéral de Normandie • La Halle aux Toiles • 19 h • Rens. : www.le-pommier.fr

SPECTACLE Bambiland • Théâtre de la Chapelle Saint-Louis • 19h30 • 14 € (TR 10 €, 6 €) • Rens. : 02 35 98 45 05

CINÉMA « Aux confins de la civilisation : voyage d'exploration au pays des cannibales » & « Chez les mangeurs d'hommes » • présenté par l'anthropologue Roger Boulay • à l'occasion de l'exposition Zoos humains, l'invention du sauvage • Cinéma Omnia • 20 h • gratuit • Rens. : 02 35 71 41 50

en bref

4-4-2, l'exposition football

Il n'y a pas que le football dans la vie, sauf pendant la Coupe du

Monde. En revanche, il y a plusieurs façons d'appréhender l'événement. Le Collectif d'en face a par exemple décidé d'exposer ses propositions artistiques autour du monde « plus ou moins merveilleux » du ballon rond.

Dessins, shorts, vidéos et crampons sont annoncés du 13 juin au 13 juillet. Le vernissage est prévu le vendredi 13 juin à 18h30, il est agrémenté de nombreuses surprises. **Rens. : collectifdenface.blogspot.fr**



Dans le cadre du cycle consacré à la mode, le réseau des bibliothèques diffuse *A Single man*. Le film de Tom Ford est à Simone-de-Beauvoir samedi 14 juin.

CONTES ET MUSIQUE Ces arbres qui marchent • d'après *Les Métamorphoses* d'Ovide • par le conteur Louis-Marie Zaccaron-Barthe et la one-woman-band Tallisker • Théâtre de l'Almendra • 20 h 30 • Rens. : 02 35 70 52 14

SON ET LUMIÈRE Cathédrale de lumière - « Première impression » + « Jeanne(s) » • proposé par la Crea • réalisé par Cosmo AV • Façade de la Cathédrale • 23 h • gratuit

mercredi 18 juin

ATELIER Évasions d'écriture • animé par Pierre Thiry • Café-librairie Ici & ailleurs • de 14 h 30 à 17 h • 20 € • Rens. : 02 35 62 18 46

CROISIÈRE SUR LA SEINE Découverte du port • réservation impérative et billetterie à l'accueil de l'Office de Tourisme • sauf en cas d'intempéries • vedette difficilement accessible aux personnes à mobilité réduite • départs quai de Boisguilbert, embarcadère Jehan-Ango, rive droite • 14 h 30 • 10 € (TR 7 € - 12 ans) • Rens. : 02 32 08 32 40

RENCONTRE JOURNAL INÉDIT de Jean Gaumont : Trésor(s) de guerre #1 • Bibliothèque du Châtelet • 15 h • entrée libre sur inscription • Rens. : 02 76 08 80 88

DÉDICACE Rencontre Max Obione • à l'occasion de *Daisybelle est son premier roman pour la jeunesse* • Librairie L'Armitière Jeunesse • 15 h • accès libre • Rens. : 02 35 70 57 42

ATELIER Tricothé • Citémômes • de 18 h à 20 h • gratuit • Rens. : 06 76 84 54 64

SPECTACLE Bambiland • Théâtre de la Chapelle Saint-Louis • 19 h 30 • 14 € (TR 10 €, 6 €) • Rens. : 02 35 98 45 05

FOLK Alela Diane • Le 106 • 20 h • 19 € (TR 17 €, 14 €) • Rens. : 02 32 10 88 60

SON ET LUMIÈRE Cathédrale de lumière - « Première impression » + « Jeanne(s) » • proposé par la Crea • Façade de la Cathédrale • 23 h • gratuit • Rens. : www.la-crea.fr

jeudi 19 juin

RENCONTRE Éric Fottorino • à l'occasion de *Chevrotine* • Librairie L'Armitière • 18 h • entrée libre • Rens. : 02 35 70 57 42

VISITE COMMENTÉE Une œuvre, une heure • dans le cadre de l'exposition Avec ou sans raison • visite adaptée au public déficient visuel • Frac Haute-Normandie, Sotteville-lès-Rouen • 18 h 30 • Rens. : 02 35 72 27 51

MICRO-FESTIVAL Concert allume feu • dans le cadre du festival Feu • proposé par Le

Hall et le studio Eloze Records • De Bruit et d'encre • 19 h • www.facebook.com/lehall35

SPECTACLE Bambiland • Théâtre de la Chapelle Saint-Louis • 19 h 30 • 14 € (TR 10 €, 6 €) • Rens. : 02 35 98 45 05

SON ET LUMIÈRE Cathédrale de lumière - « Première impression » + « Jeanne(s) » • proposé par la Crea • réalisé par Cosmo AV • Façade de la Cathédrale • 23 h • gratuit

vendredi 20 juin

VISITE GUIDÉE Les Cathédrales, un mythe moderne • visite à 11 h ou à 14 h • Rdv 10 minutes avant le début de la visite • Rdv à l'Office de Tourisme • 15 € (TR 13 €), entrée comprise • réserv. au 02 32 08 32 40

RENCONTRE BD Double rencontre Olivier Taduc et Damien Cuvillier • à l'occasion de la sortie des bandes dessinées *La Griffes blanche* et *Les Souliers rouges* • Librairie Funambules • Rens. : 02 32 12 61 72

conférences

mercredi 11 juin

➤ **SANTÉ Pourquoi les jeunes ne sont pas « addicts » à la santé ?** • proposé par la Conférence régionale de la santé et de l'autonomie (CRSA) de Haute-Normandie • Espace Pierre-Bérégovoy, Hôtel du Département • de 18 h à 21 h

➤ **CONFÉRENCE Places I remember ! Les lieux du rock 1954-1980** • Comme le chantaient les Beatles dans *In my life* en 1965 : There are places I remember, all my life though some have changed • par Philippe Brossat, publicitaire • Le 106 • 20 h • gratuit • Rens. : 02 32 10 88 60 • www.le106.com

jeudi 12 juin

➤ **CONFÉRENCE Rouen ou la mobilité interdite et forcée** • par Elsa Dejean, étudiante à l'école d'architecture de Normandie • dans le cadre du Doctorat sauvage en architecture • Échelle inconnue, 18 rue Sainte-Croix-des-Pelletiers • 18 h 30 • Rens. : www.echelleinconnue.net • 02 35 70 40 05

➤ **CONFÉRENCE La révolution numérique - comment apprivoiser les écrans et grandir** • animée par Serge Tisseron • proposé par l'École des parents et des éducateurs de la Seine-Maritime • Hôtel du Département, salle des conférences (rue Saint-Sever) • 19 h 30 • Rens. : 02 35 89 36 27 • conférence précédée d'un échange à partir de 16 h 30 à l'auditorium de la bibliothèque Simone-de-Beauvoir (libre)

samedi 14 juin

➤ **CONFÉRENCE Jaurès et la guerre, au risque de sa vie** • par Jean-Jacques Becker, vice-président de la Société des Études jaressiennes • proposé par l'Académie des Sciences et belles-lettres et arts de Rouen • Salle Daniel-Lavallée • 17 h • gratuit • Rens. : 02 35 07 76 04 • academie1744.rouen.free.fr • academie1744.rouen@orange.fr

lundi 16 juin

➤ **CONFÉRENCE-RÉCITAL Les cathédrales, des édifices où les pierres chantent !** • Cathédrale Notre-Dame • 20 h 30 • entrée gratuite • Rens. : 02 35 52 00 62 ou publicsmusees@rouen.fr

mardi 17 juin

➤ **CONFÉRENCE « École du Bauhaus et design »** • proposé par l'Apac (Association pour l'art contemporain) • par Alain Bourdieu • Musée des Beaux-Arts • de 19 h à 21 h • 8 € (TR 4 €, gratuit pour les étudiants) • Rens. : 07 78 56 29 69 • apac.rouen@gmail.com • apac76.free.fr

jeudi 19 juin

➤ **CONFÉRENCE Quand je suis faible, je suis fort - Debout dans l'épreuve** • proposé par la librairie Le Lotus • par Anne Ducrocq, écrivain • réservation conseillée • Halle aux Toiles • 20 h 30 • 10 € • Rens. auprès de la librairie Le Lotus : 02 35 07 46 34 • contact@librairielelotus.com

Samedis du possible

Les Samedis du possible font leur cinéma vendredi 20 juin dans la chapelle du collège Fontenelle. Depuis le début de l'année, une dizaine de rencontres artistiques associant adultes valides

et porteurs de handicap ont eu lieu. Filmées toute l'année par l'association Sam&Sara, elles feront l'objet d'une projection qui plongera chacun dans l'ambiance toute singulière de ces ateliers pas comme les autres. La

diffusion sera suivie d'un moment de convivialité. **Les Samedis du possible font leur cinéma • vendredi 20 juin • 19 h • Chapelle du collège Fontenelle • entrée libre et gratuite • Rens. : samedisdupossible.blogspot.fr**

Agenda

jeunepublic

mercredi 11 juin

➤ **ATELIER DE PRATIQUE ARTISTIQUE**

La galerie des continents • public : 6/12 ans • Muséum d'Histoire Naturelle • de 14h à 15h30 • Rens. : 02 35 71 41 50

➤ **ATELIER Mercredis d'Ici & d'ailleurs**

• à partir de 5 ans • Bientôt les vacances, destination le soleil avec un mobile aux couleurs des îles • Café-Librairie Ici & Ailleurs • de 14h30 à 16h • 12 € • Rens. : 02 35 62 18 46 • www.ici-ailleurs.com

➤ **ATELIER Fleurs du Japon** • à partir de 4 ans

• Citémômes • de 14h30 à 16h • 12 € • Rens. : 06 76 84 54 64 • www.citemomes.fr

vendredi 13 juin

➤ **ATELIER Découvertes artistiques**

à partir de 8 ans • Citémômes • de 17h à 18h30 • 12 € • Rens. : 06 76 84 54 64

samedi 14 juin

➤ **STAGE De comédie musicale : Peter Pan**

• public : 7/11 ans • proposé par le Safran collectif • sur inscription • Salle Louis-Jouvet • de 10h à 12h • 8 € • Rens. : 06 63 40 30 35

➤ **ATELIER Tout-petits** • public : 2/4 ans • Citémômes

• de 10h30 à 11h30 • 12 € • Rens. : 06 76 84 54 64

➤ **PETITE ENFANCE Tapis, raconte-moi une histoire...**

• spécial tout-petits • Bibliothèque Simone-de-Beauvoir • 11h • entrée libre dans la limite des places disponibles • Rens. : 02 76 08 80 88

➤ **STAGE De comédie musicale :**

Mamma Mia • public : 12/14 ans • proposé par le Safran collectif • sur inscription • Salle Louis-Jouvet • de 14h à 16h • 5 € • Rens. : 06 63 40 30 35

➤ **ATELIER Fleurs du Japon** • à partir de 4 ans

• Citémômes • de 14h30 à 16h • 12 € • Rens. : 06 76 84 54 64

➤ **DANSE Stage de danse africaine**

• Maison Saint-Nicaise • de 15h à 16h30 • 15 € • Rens. : associationebene@yahoo.fr

➤ **RENCONTRE MDL (Mort de lire) ados et juniors**

• Bibliothèque Saint-Sever • 15h30 • entrée libre • Rens. : 02 76 08 80 88

dimanche 15 juin

➤ **ATELIER VIDÉO Les spectacles depuis l'Antiquité**

• public : 13/17 ans • Musée départemental des Antiquités • 63 € l'année • Inscriptions au : 02 35 15 69 22 ou sur musees.departementaux@cg76.fr

➤ **ATELIER Carnet de voyage au Sri-Lanka**

• à partir de 7 ans • Citémômes • de 15h30 à 17h • 12 € • Rens. : 06 76 84 54 64

mercredi 18 juin

➤ **ATELIER DE PRATIQUE ARTISTIQUE**

La galerie des continents • public : 6/12 ans • Muséum d'Histoire Naturelle • de 14h à 15h30 • Rens. : 02 35 71 41 50

➤ **ATELIER Fleurs du Japon** • à partir de 4 ans

• Citémômes • de 14h30 à 16h • 12 € • Rens. : 06 76 84 54 64

➤ **HEURE DU CONTE : contes en musique**

• Bibliothèque Simone-de-Beauvoir • 15h30 • entrée libre dans la limite des places disponibles • Rens. : 02 76 08 80 88

➤ **GOÛTER Philo** • « Il n'y a pas de race humaine... mais il y a des racistes »

• public : 8/12 ans • Bibliothèque des Capucins • 16h • sur inscription • Rens. : 02 76 08 80 88

➤ **LECTURE Les histoires du mercredi**

• public : 5/9 ans • Librairie-café Les Mondes magiques • 16h15 • gratuit • inscriptions au 02 35 71 11 90

jeudi 19 juin

➤ **UNE ŒUVRE, UNE HEURE Sophie Dubosc**

• dans le cadre de l'exposition Avec ou sans raison • visite-atelier destinée aux parents et aux enfants de 5 à 12 ans • Frac Haute-Normandie, Sotteville-lès-Rouen • 18h30 • gratuit, sur réserv. au 02 35 72 27 51

vendredi 20 juin

➤ **ATELIER Découvertes artistiques**

à partir de 8 ans • Citémômes • de 17h à 18h30 • 12 € • Rens. : 06 76 84 54 64

samedi 21 juin

➤ **PETITE ENFANCE Tapis, raconte-moi une histoire...**

• spécial tout-petits • Bibliothèque de la Grand'Mare • 11h • entrée libre dans la limite des places disponibles • Rens. : 02 76 08 80 88

➤ **ATELIER Fleurs du Japon** • à partir de 4 ans

• Citémômes • de 14h30 à 16h • 12 € • Rens. : 06 76 84 54 64

mardi 24 juin

➤ **ATELIER PARENTS-ENFANTS**

Connais'sens - Initiez leurs sens! • Café-Librairie Ici & ailleurs • de 18h30 à 20h • 30 € (1 enfant + 1 adulte) et 15 € par enfant supplémentaire • Rens. : 02 35 62 18 46

mercredi 25 juin

➤ **ATELIER DE PRATIQUE ARTISTIQUE**

La galerie des continents • public : 6/12 ans • Muséum d'Histoire Naturelle • de 14h à 15h30 • Rens. : 02 35 71 41 50

➤ **ATELIER Cerf-volant nature** • à partir de 4 ans

• Citémômes • de 14h30 à 16h • 12 € • Rens. : 06 76 84 54 64



La librairie Au Grand nulle part participe à l'événement La Route du livre samedi 14 juin et reçoit Stephan Agosto, Wallace et Nicolas Pano.

ATELIER Vivre et travailler à l'étranger

• Cité des Métiers, Pôle régional des savoirs • 9h30 • gratuit • inscriptions sur place, par téléphone au 02 32 18 82 80 et par mail, contact@citedesmetiershautenormandie.fr

MÉRIDIENNES En chausson

• Salle du Jubé, Musée des Beaux-Arts • 12h15 • entrée libre • Rens. : 02 32 08 13 90

ATELIER Évasions d'écriture

• animé par Pierre Thiry • Café-librairie Ici & ailleurs • de 14h30 à 17h • 20 € • Rens. : 02 35 62 18 46

FESTIVAL Lascaux + Carton + Gloria Kills

+ Ellah A. Thau + O'o.° + Kanaprew (dj set) • dans le cadre du micro-festival Feu • proposé par Le Hall et le studio Eloze Record • Le Hall, 35 route de Darnétal • 18h • 5 € • www.facebook.com/lehall35

CARTE BLANCHE À la rencontre de Leo Hussain

• Théâtre des Arts • 20h • de 5 € à 30 € • Réserv. : 02 35 98 74 78

THÉÂTRE Songe d'une nuit d'été

• de Shakespeare • Théâtre de l'Almendra • 20h30 • 6 € • Rens. : 02 35 70 52 14

SON ET LUMIÈRE Cathédrale de lumière - « Première impression » + « Jeanne(s) »

• proposé par la Crea • Façade de la Cathédrale • 23h • gratuit • Rens. : www.la-crea.fr

samedi 21 juin

ATELIER Page à la manière de Jumièges

• 4 séances • 10h ou 14h30 • Musée départemental des Antiquités • 10 € • Rens. : 02 35 15 69 22

plan1€

Normandiebulle

Le festival Normandiebulle, qui se déroule les 27 et 28 septembre à

Darnétal, organise un concours amateur en préambule à la manifestation dédiée à la bande-dessinée. Deux catégories sont proposées : les 8/25 ans (pour les Normands) et les plus de 25 ans (pour les autres régions). Le thème

retenu cette année : à l'abordage. Les concurrents doivent envoyer leur planche, en format A3, avant le 1^{er} septembre. Des chèques sont à gagner dans chaque catégorie. Rens. : www.normandiebulle.com



Rouen au naturel

pour se ressourcer

✿ 48 parcs et jardins rouen.fr

✿ 322 hectares d'espaces verts

mon ROUEN

La vie du commerce ! **.BIZ**

Inscrivez-vous sur www.monrouen.biz et recevez chaque semaine tous les bons plans des commerçants rouennais. En avril, les abonnés de la newsletter MonRouen.biz ont pu profiter de plus de 60 offres et promotions.

les Aînés

mercredi 11 juin

➤ **VISITE commentée de l'exposition photographique d'Henri Salesse** • Le quartier Martainville dans les années 50 • projection du court-métrage *Côté cour* de Claude Moignard • Maison des Aînés • 11 h • entrée libre

➤ **LOTO** • animé par Nadine Nouin et Marie-Josée Fily • Résidence La Pléiade • 14 h 30 • 2 € • inscription obligatoire : 02 35 72 01 73

jeudi 12 juin

➤ **INFORMATION canicule : Gestes à connaître en cas de fortes chaleurs** • proposé par le SSIAD et le Clic des Aînés • Maison des Aînés • 15 h • inscription obligatoire au 02 32 08 60 80

➤ **ATELIER Découverte du métier de costumière** • animé par Gwenaëlle Hocquard, costumière de l'Opéra de Rouen - Haut-Normandie • rendez-vous à 14 h 45 sur le parvis de l'Opéra • de 15 h à 17 h • inscription obligatoire au 02 32 08 60 80

vendredi 13 juin

➤ **ATELIER Mémoire** • animé par Gracinda Gohin De Caldas • Résidence La Rose des sables • 14 h 30 • 1 € • inscription obligatoire au 02 32 10 99 25

➤ **CAFÉ des échanges** • Maison des Aînés • de 15 h à 17 h • entrée libre

lundi 16 juin

➤ **VISITE commentée de l'exposition**

D'une guerre à l'autre • proposé par le service des Archives départementales de Seine-Maritime • à l'occasion de l'exposition *D'une guerre à l'autre 1914-1918*, au pôle culturel Grammont et 1944, à la Tour des archives • Pôle culturel Grammont • 14 h 30 - 17 h • inscr. obligatoire au 02 32 08 60 80

jeudi 19 juin

➤ **INITIATION Internet (5 places)** • proposée par Zohra Bouaziz et M. Bigot • Résidence Bonvoisin • 15 h • inscription obligatoire au 02 35 89 26 30

vendredi 20 juin

➤ **ATELIER du livre** • animé par Thierry Poré • Résidence La Rose des sables • 14 h 30 • inscr. obligatoire au 02 32 10 99 25

➤ **WII Séance Bowling** • Maison des Aînés • de 15 h à 16 h 30 • inscription obligatoire au 02 32 08 60 80

lundi 23 juin

➤ **JOURNÉE THÉMATIQUE Mémoire audiovisuelle n° 3 « La ruralité »** • proposé par le Pôle image Haute-Normandie • Chapelle du Pôle des Savoirs • de 15 h à 17 h • inscription obligatoire au 02 32 08 60 80

mercredi 25 juin

➤ **DÉMONSTRATION de savoir-faire : la marqueterie de paille** • proposé par Arte Diem • animé par Sandrine Mezil (Atelier de Julia) • Maison des Aînés • de 15 h à 16 h 30 • inscription obligatoire au 02 32 08 60 80

ENVIRONNEMENT Troc livres •

proposé par l'Arehn (Agence régionale pour l'environnement de Haute-Normandie) • Centre de documentation de l'Arehn, Pôle régional des savoirs • de 9 h 30 à 12 h • gratuit • Rens. : 02 35 15 78 19

JARDINAGE Atelier du Jardin des plantes

• La taille des arbres fruitiers et la visite du verger conservatoire du Jardin des plantes • proposé par les jardiniers du Jardin des plantes • Jardins des plantes, Pavillon XVII^e • de 10 h à 12 h • gratuit • inscr. sur : rouen.fr/atelierjdp

JEU DE PISTE Rallye des vitrines • Rdv

à l'Office de Tourisme et des congrès Rouen vallée de Seine • 13 h 30 • 6,50 € (TR 4,50 €, gratuit - 12 ans) • réservation indispensable au 02 32 08 32 40 • www.rouentourisme.com

JEUX VIDÉO Bien ouej! - spéciale Coupe du monde de football • tout public •

DR Bibliothèque Simone-de-Beauvoir • 14 h • entrée libre • Rens. : 02 76 08 80 88

FÊTE DE LA MUSIQUE Au musée des Beaux-Arts • rendez-vous à 14 h 30 sur

l'Esplanade Marcel-Duchamp pour un flash-mob • 15 h 30 : concert dans la salle du Jubé • Musée des Beaux-Arts • 14 h 30 • libre • Rens. : 02 35 52 00 62

CROISIÈRE SUR LA SEINE Découverte du port • réservation impérative et billetterie à

l'accueil de l'Office de Tourisme • sauf en cas d'intempéries • vedette difficilement accessible aux personnes à mobilité réduite • départs quai de Boisguilbert, embarcadère Jehan-Ango, rive droite • 14 h 30 • 10 € (TR 7 € - 12 ans) • Rens. : 02 32 08 32 40

FÊTE DE LA MUSIQUE Concerts • par

les orchestres à cordes, d'harmonie et symphonique du Conservatoire • avec Sophie Piat, Cécile Raillard, Héléne Tacaille, Claude Brendel, Hervé Chollos • direction musicale : Philippe Tailleux et Stéphane Tanguy • avec l'Orchestre Opus 76 • direction musicale : Tristan Benveniste • en partenariat avec l'Opéra de Rouen Haute-Normandie • Conservatoire • de 15 h à 23 h • Rens. : www.conservatoirederouen.fr

ATELIER Évasions d'écriture • animé par

Pierre Thiry • Café-librairie Ici & ailleurs • de 15 h à 17 h 30 • 20 € • inscriptions au 02 35 62 18 46



Alela Diane et sa folk vaporeuse sont au 106 mercredi 18 juin.

en bref

Prix universitaire

Marion Denorme (prix du jury) et Clément Gakuba (prix du public) sont

les deux gagnants de la 1^{re} édition régionale du concours Ma thèse en 180 secondes, initié par l'Université de Rouen et le CNRS, dont la finale avait lieu le 22 mai. Marion Denorme ira en finale nationale au mois de juin.

Fête du cinéma

Rendez-vous annuel des amoureux des salles obscures, la fête du cinéma se déroule cette année du 29 juin au 2 juillet. L'occasion de se faire une toile à petit prix ! www.feteducinema.com

FÊTE DE LA MUSIQUE Concert

proposé par le Comité normand du récital d'orgue • par Marie-Andrée et Michel Morisset • Abbatale Saint-Ouen • 16 h • entrée libre

FÊTE DE LA MUSIQUE Portes ouvertes

Temple Saint-Éloi • Temple Saint-Éloi • 17 h 30 • gratuit

ROCKABILLY Hot slap & No hit makers

• Restaurant La Rouge Mare • 19 h 30 • Rens. 02 35 88 85 50 • www.larougemare.fr

FÊTE DE LA MUSIQUE Ensemble vocal

Oriana • avec la participation du Chœur d'hommes de Rouen (direction : Martine Becuwe) • Salle Sainte-Croix-des-Pelletiers • 20 h • entrée libre

THÉÂTRE Songe d'une nuit d'été

Théâtre de l'Almendra • 20 h 30 • 6 € • Rens. : 02 35 70 52 14

SON ET LUMIÈRE Cathédrale de

lumière - « Première impression »

+ « **Jeanne(s)** » • proposé par la Crea • réalisé par Cosmo AV • Façade de la Cathédrale • 23 h • gratuit

dimanche 22 juin

STAGE Improvisation théâtrale • pour adultes • par la troupe Jeux d'Rôles • Maison de quartier de Brisout-de-Barneville • de 9 h 30 à 18 h • 50 € • Rens. : 06 44 80 76 46

CARTE BLANCHE Lady Arlette

diffusion du film *Les hommes préfèrent les blondes* • set acoustique de Lady Arlette et Stéphane Gouby • apéro sympathique et convivial • concours d'affiche • Cinéma Omnia-République • 10 h

CROISIÈRE SUR LA SEINE Rouen-La

Bouille-Rouen • réservation impérative et billetterie à l'accueil de l'Office de Tourisme • sauf en cas d'intempéries • la Lutèce est difficilement accessible aux personnes à mobilité réduite • Quai de Boisguilbert, Embarcadère Jehan-Ango • 10 h 45 • 22 €

STAGE de comédie musicale : Starmania

• Le Safran collectif • de 14 h à 17 h • 5 € • inscr. : 06 63 40 30 35

ATELIER Évasions d'écriture

animé par Pierre Thiry • Café-librairie Ici & ailleurs • de 15 h à 17 h 30 • 20 € • sur réservation au 02 35 62 18 46

CONCERT Orgue et photographies

par Marie-Astrid Chesnier • proposé par l'association des Amis des orgues de l'église Saint-Hilaire • dans le cadre du 6^e Printemps musical de Saint-Hilaire • Église Saint-Hilaire • 16 h • gratuit • Rens. : 02 35 15 31 47

SON ET LUMIÈRE Cathédrale de lumière -

« **Première impression** » + « **Jeanne(s)** » • proposé par la Crea • Façade de la Cathédrale • 23 h • gratuit • Rens. : www.la-crea.fr

coup2cœur**CONCERTS****Deux Méridiennes avant les vacances**

La musique à l'heure de la pause-déjeuner. Tout au long de l'année, violons, contrebasses, pianos et trompettes ont sillonné la ville pour répandre les œuvres classiques dans des endroits insolites, hors du cadre habituel de la musique classique en tout cas. Pour les deux derniers rendez-vous de la saison, les Méridiennes se posent dans l'anneau central du CHU (le 13 juin) et au Musée des Beaux-Arts (le 20 juin). À l'hôpital, ce sont des cordes en quatuor (Paule-Marie Beauny et Tristan Benveniste au violon, Jennifer Rio à l'alto et Anne-Claire Choasson au violoncelle) qui résonnent dans l'établissement. Au musée, dans la salle du jubé, c'est le Quatuor avec piano en La Majeur Opus 30, d'Ernest Chausson qui est joué. Le casting : Anne Tétillon au violon, Jennifer Rio à l'alto, Isabelle Loubresse au violoncelle, et Jean-Louis Tant au piano. Laissez-vous embarquer avant l'été.

Méridiennes • vendredi 13 juin à 12 h 15, anneau central du CHU • vendredi 20 juin à 12 h 15, Musée des Beaux-Arts • entrée libre • Rens. : www.rouen.fr

lundi 23 juin

ATELIER Travail & handicap • Cité des Métiers, Pôle régional des savoirs • 14 h • gratuit • Rens. : www.citedesmetiershautenormandie.fr

SON ET LUMIÈRE Cathédrale de lumière -

« **Première impression** » + « **Jeanne(s)** » • proposé par la Crea • réalisé par Cosmo AV • Façade de la Cathédrale • 23 h • gratuit

mardi 24 juin**VISITE GUIDÉE 15h ! Partez découvrez... le**

Monument Juif • Rdv à l'Office de Tourisme et des Congrès de Rouen vallée de Seine • centre-ville • 15 h • 6,5 € (TR 4,5 €, gratuit - 12 ans) • réservation indispensable • Rens. : 02 32 08 32 40

SON ET LUMIÈRE Cathédrale de lumière -

« **Première impression** » + « **Jeanne(s)** » • proposé par la Crea • Façade de la Cathédrale • 23 h • gratuit • Rens. : www.la-crea.fr

mercredi 25 juin**CROISIÈRE SUR LA SEINE Découverte**

du port • réserv. impérative à l'accueil de l'Office de Tourisme • vedette difficilement accessible • départs quai de Boisguilbert, embarcadère Jehan-Ango • 14 h 30 • 10 € (TR 7 € - 12 ans) • Rens. : 02 32 08 32 40

CHANT CHORAL Silence, ça tourne!

• par les chorales des classes de formation musicale du Conservatoire • direction musicale : Hélène Vonderscher • Auditorium Jacques-Lancelot, Conservatoire • 18 h • Rens. : www.conservatoirederouen.fr

ATELIER Tricothé • Citémômes • de 18 h à 20 h • gratuit • Rens. : 06 76 84 54 64

RENCONTRE François Sureau

à l'occasion de son roman *Le chemin des morts* • Librairie l'Armitière • 18 h • entrée libre

SON ET LUMIÈRE Cathédrale de

lumière - « Première impression » + « **Jeanne(s)** » • proposé par la Crea • réalisé par Cosmo AV • Façade de la Cathédrale • 23 h • gratuit

Micro-festival Feu

Lascaux, mais aussi Carton, Gloria Kills, Ellah A. Thau, O'o° et Kanapcrew sont les têtes d'affiche du festival de rock indé Feu le vendredi 20 juin. Organisé par Le Hall, tout jeune lieu de création et

de diffusion artistique, c'est le premier « micro-festival » du genre à se dérouler dans les locaux de l'association Le Hall, situés 35 route de Darnétal. En prélude à la grande soirée du micro-festival, un « allume-feu » le jeudi 19 juin, au sein

de la boutique De Bruit et d'encre, située rue Beauvoisine. **Festival Feu** • vendredi 20 juin • 18 h à minuit • Le Hall • 5 € • allume-feu, jeudi 19 juin à 19 h • Rens. : www.facebook.com/lehall35

A genda

expos



© J.P. Sageot

Le Point limite présente une série de photos sur la vie dans les grandes agglomérations, signée Jean-Pierre Sageot. À voir du 12 juin au 31 juillet.

Peinture

- **COLETTE COCAGNE** • Espace Union des arts plastiques de Saint-Étienne-du-Rouvray • jusqu'au 14 juin • entrée libre
- **PHILIPPE GAREL - WHITE SPIRIT** • Galerie Daniel Duchoze • jusqu'au 16 juin • ouvert tous les jours, de 14 h à 19 h 30
- **MARIE FOSSARD** • Le Quai 10 • jusqu'au 23 juin • du mardi au dimanche
- **JIM LALANE** • Galerie 12.3 • jusqu'au 25 juin • ouvert les mercredi, vendredi, samedi et dimanche, de 15 h à 19 h et sur rdv
- **BRAÏMA INJAÏ - CROISÉE 2 CULTURES** • Maison de l'Université, Mont-Saint-Aignan • jusqu'au 28 juin • entrée libre
- **GÉRARD FALLY - PEINTRE-JARDINIER** • Galerie Rollin • jusqu'au 28 juin • entrée libre
- **ROUEN, VILLE AUX CENT CLOCHERS** • Galerie Bertran • jusqu'au 10 juillet • exposition d'été • l'architecture rouennaise et les peintres de l'École de Rouen
- **GOPAL DAGNOGO** • Galerie Manufacture 45 • du 13 juin au 12 juillet • vernissage le

- samedi 14 juin à 17 h • ouvert du mercredi au samedi, de 14 h 30 à 19 h 30 • entrée libre
- **CATHÉDRALES - 1789-1914 - UN MYTHE MODERNE** • Musée des Beaux-Arts • jusqu'au 31 août • 180 chefs-d'œuvre - deux siècles de création - 60 artistes

Photo

- **HENRI SALESSE - LE QUARTIER MARTAINVILLE DANS LES ANNÉES 50** • Maison des aînés • du 11 au 27 juin • proposé par la galerie du Pôle image Haute-Normandie • entrée libre
- **LES MARIANNE DE BRAQUE** • Centre André-Malraux • du 23 juin au 4 juillet • libre
- **SYRIE, UN CONFLIT ET DES HOMMES** • Grilles de l'Hôtel du Département et quai Jean-Moulin • jusqu'au 4 juillet • photographies de Pierre Torres et Félix Poyer • accès libre
- **JEAN-PIERRE SAGEOT - ICI ET MAINTENANT (DÉSERTION EN MILIEU MÉTROPOLITAIN)** • Le Point limite • du 12 juin au 31 juillet • vernissage le jeudi 12 juin à 19 h • du lundi au samedi, de 14 h à 17 h et sur rdv

Sculpture

- **ANTOINE PIERINI** • Espace de la Calende • jusqu'au 14 juin • du mardi au samedi, de 10 h à 12 h et de 14 h à 19 h • gratuit

Autres

- **MYTHOMANIA : L'EXPOSITION** • Le 106 • jusqu'au 13 juin • Lieux mythiques, objets cultes, pratiques rituelles et héros sacrifiés • de 14 h à 18 h du lundi au samedi et de 15 h à 19 h les dimanches et jours fériés • gratuit
- **ESCALE AU SRI LANKA** • Café-librairie Ici & ailleurs • jusqu'au 15 juin
- **CAROLINE STRANDE & ARNAUD BERTEREAU** • Galerie Mona • jusqu'au 15 juin • Caroline Strande : sculpture ; Arnaud Bertereau : photographie
- **JEAN-MARIE MINGUEZ** • Café-librairie Les Mondes magiques • jusqu'au 18 juin • exposition de planches de l'auteur de BD • dans le cadre de « La route du livre » • ouvert de 10 h à 12 h 30 et de 14 h à 19 h • gratuit

en bref

Nouvelles nouvelles

L'Omnia renouvelle sa participation au grand concours de nouvelles liées

au cinéma dans le cadre du Prix Jean Lescure... Écrivez une nouvelle ayant trait au cinéma (10 pages maximum, dactylographiées, double interligne). Glissez-la dans une enveloppe avec, sur une page séparée, votre nom et

coordonnées et remettez-la à nos caisses. La meilleure nouvelle pourra concourir au Grand Prix National avec à gagner un séjour au Festival de Cannes 2015. Vous avez jusqu'au 30 septembre pour participer à ce concours.



© P. Morales

L'espace Mezcla accueille les œuvres de Pedro Morales, Broderies érotiques, jusqu'au 27 juillet.

- **JEAN-PAUL BERRENGER & DOMINIQUE DE BEIR & JASON KARAÏNDROS & ISABELLE LE MINH & MIGUEL-ANGEL MOLINA - LE MOINDRE GESTE** • Grandes galeries de l'Esadhar • jusqu'au 20 juin • du lundi au vendredi, 9 h à 12 h et 14 h à 18 h • entrée libre
- **SOPHIE REULET - LA MUSIQUE DANS LES YEUX** • Théâtre des Arts • jusqu'au 20 juin • exposition accessible lors des représentations
- **MAGUY SEYER & CATHERINE YON-MORSEL - PROXIMITÉS VÉGÉTALES** • Espace Union des arts plastiques de Saint-Étienne-du-Rouvray • jusqu'au 20 juin • volumes et œuvres sur papier (sculptures, gravures et collages) • entrée libre

Le peintre Gopal Dagnogo est l'invité de la galerie Manufacture 45 du 13 juin au 12 juillet.



© G. Dagnogo

- **ÉRIC HELIOT** • Librairie Polis • jusqu'au 21 juin • entrée libre
- **STÉPHANE VIGNY - LES INSPIRÉS DU BORD DES ROUTES** • Le 180 • jusqu'au 22 juin • ouvert du mercredi au samedi, de 14 h à 19 h et le dimanche de 11 h à 13 h
- **EXPOSITION RÉCRÉS D'ÉTÉ** • Hôtel de Ville • jusqu'au 27 juin • œuvres des classes participantes aux actions d'accompagnement à la scolarité et les enfants des accueils de loisirs
- **ÉLIA DAVID - LE TITRE** • Störk Galerie • jusqu'au 28 juin • du jeudi au samedi, 14 h/18 h
- **LES SECRETS DE LA TRAVIATA** • Galerie Normandy market, Docks 76 • jusqu'au 3 juillet • étapes de création d'un opéra à travers les costumes, des extraits vidéos, photos...
- **LE VIDE OU LA CHASSE AU LUXE** • Échelle inconnue • jusqu'au 4 juillet • affiches-cartes sur les vides de Paris, repérage en vue de la création d'un foyer nomade pour les sans-abris • du mercredi au vendredi, de 14 h à 18 h
- **D'UNE GUERRE À L'AUTRE** • Archives départementales • jusqu'au 12 juillet • proposé par les Archives départementales • une exposition concernant la Première Guerre mondiale au Pôle culturel Grammont; une consacrée à l'année 1944 présentée à l'Hôtel du Département • Rens.: 02 35 03 54 95
- **4-4-2** • L'Atelier du Collectif d'en face • du 13 juin au 13 juillet • dessins, shorts, vidéos et crampons • vernissage le vendredi 13 juin à 18 h 30 • tous les jeudis à 19 h, lecture d'extraits des plus belles biographies de football et démonstration des jeux spécial football

- **CATHÉDRALES ET IMAGINAIRE ARTISTIQUE** • par les enfants du Clas et Javier Bertero • Centre social Saint-Vivien • du 19 juin au 15 juillet • vernissage le 26 juin à 16 h 30 • libre • du lundi au vendredi, de 8 h 30 à 11 h 30 et de 13 h 30 à 17 h
- **DIS-MOI DOUDOU** • Centre de ressources du Musée national de l'Éducation • jusqu'au 18 juillet
- **JORDI COLOMER - LA SOUPE AMÉRICAINE/THE AMERICAN SOUP** • Galerie Photo du Pôle Image • jusqu'au 19 juillet • ouvert du mardi au samedi, de 14 h à 18 h • entrée libre
- **EMMANUEL LAGARRIGUE** • Galerie maM - UBI • jusqu'au 26 juillet
- **YONG MAN KWON & CLAIRE VALVERDE - PEINTURE ET SCULPTURE** • Espace de la Calende • du 21 juin au 26 juillet • peintures: Yong-Man Kwon • sculptures: Claire Valverde • ouvert du mardi au samedi, de 10 h à 12 h et de 14 h à 19 h • entrée libre
- **PEDRO MORALES - BRODERIES ÉROTIQUES** • Espace Mezcla • jusqu'au 27 juillet
- **SOPHIE DUBOSC - AVEC OU SANS RAISON** • Frac Haute-Normandie • jusqu'au 27 juillet • ouvert du mercredi au dimanche, de 13 h 30 à 18 h 30, fermé les jours fériés • entrée libre et gratuite
- **PHOTOS ROUEN CLUB 52** • Hôtel de Ville • du 3 juillet au 18 août
- **EXPOSITION SUR LE THÈME DES ÉPICES** • Orangerie du Jardin des Plantes • jusqu'au 29 août
- **CATHÉDRALES (1789-1914), UN MYTHE MODERNE** • Musée des Beaux-Arts • jusqu'au 31 août • tous les jours de 10 h à 18 h • fermé les mardis • 9 € (TR 6 €, gratuit - de 26 ans et demandeurs d'emploi)
- **PRÉSENTATION D'ŒUVRES CONTEMPORAINES PAR LES ÉTUDIANTS DE L'ÉCOLE DES BEAUX-ARTS** • Musée des Beaux-Arts • jusqu'au 31 août
- **LE VITRAIL, CHEFS-D'ŒUVRE CACHÉS DU MUSÉE** • Musée départemental des Antiquités • jusqu'au 21 septembre • ouvert tous les jours sauf le lundi, de 10 h à 12 h 15 et de 13 h 30 à 17 h 30, le dimanche de 14 h à 18 h • 3,50 € (TR 2,50 €, gratuit - 18 ans)
- **GOTHIQUE, NÉOGOTHIQUE - ROUEN, AUTOUR DE LA CATHÉDRALE ET DE L'ABBATIALE SAINT-OUEN** • Musée départemental des Antiquités • jusqu'au 30 septembre • dans le cadre de l'exposition Cathédrales du musée des Beaux-arts
- **ZOOS HUMAINS - L'INVENTION DU SAUVAGE** • Muséum • jusqu'au 10 novembre • payant

Concert Chopin

Le vendredi 13 juin à 20 h au Semafor, 30 rue du Mail, le pianiste Laurent Lamy jouera un récital de Chopin « et ses élèves »: Filtsch, Fontana, Tellefsen, Mathias et Gutmann. Ce sera la

quatrième saison de l'événement Amitié-Dédicaces organisée par l'interprète.

Concert, Chopin et ses élèves • vendredi 13 juin • 20 h • 12 € (1 place achetée la 2^{nde} à 6 €) • Rens.: 06 81 00 14 39

Exposition

Les peintures de Jim Lalane sont toujours à découvrir à la galerie 12.3, rue Beauvoisine. L'exposition est ouverte les mercredi, vendredi, samedi et dimanche, jusqu'au 25 juin.



Muséum de Rouen

Wildlife

Photographer of the year

du 27 juin
au 31 août 2014

**Exposition
des plus belles
photographies
de nature**



198, rue Beauvoisine • Métro Beauvoisine • Bus 6, 7, 20, 22
02 35 71 41 50 • rouen.fr