

# ROUEN

VOTRE VILLE, VOTRE MAGAZINE • N° 492 • DU MERCREDI 6 11 AU 4 12 2019



## PENSER L'AVENIR

Risques majeurs

Violences faites aux femmes ● Le Jardin des plantes, star mondiale ● Ciné, chanson et expos : le mois de tous les festivals ● Étudiants : retour tout Zazimuts

Rouen





**AUTOMNE** Le mois « Mythe et légendes » a démarré samedi 19 octobre dans les allées du Jardin des plantes. Une exposition extérieure de circonstance, avec chrysanthèmes, fantômes et citrouilles, le tout installé par les jardiniers de la Ville. À voir jusqu'au 20 novembre.

**FESTIVAL** Le *RedBall Project*, œuvre de l'artiste américain Kurt Perschke, a lancé, rue du Gros-Horloge, vendredi 27 septembre, le premier festival « Zigzag » porté par la maison de l'Architecture de Normandie. Ce ballon rouge de 5 mètres de diamètre a ensuite été installé dans 5 autres lieux emblématiques de Rouen.

© L. Pierre



© H. Debruyne



© G. Flamein

**GASTRONOMIE** Pour sa 20<sup>e</sup> édition, samedi 12 et dimanche 13 octobre, la Fête du ventre a fait le plein. Le quartier du Vieux-Marché s'était empli d'étals divers et variés et les gourmands étaient au rendez-vous. Animations, dégustations et achats plaisirs au menu de ce week-end gastronomique !

**ATRIUM** Le patio réaménagé du Conservatoire a été inauguré vendredi 11 octobre lors de l'ouverture de saison. La recomposition de ce puits de lumière est le fruit d'une collaboration entre quatre étudiants de l'Insa (dont l'initiatrice du projet Julie-Marie Teurnier, apprentie hautboïste), le paysagiste Éric Germain, et les services de la Ville.



© F. Coraichon

## « ROUEN SAURA REBONDIR »



© J.-P. Sagot

Yvon Robert,  
maire de Rouen,  
président de la Métropole Rouen Normandie

### **1** Notre territoire a été impacté par l'incendie survenu le 26 septembre dernier. Quel est votre sentiment quelques semaines après l'événement ?

Ce fut un choc pour tous les Rouennais, mais aussi pour tous les habitants de la métropole. Ma première pensée est allée vers eux afin de m'assurer qu'il n'y ait ni victimes, ni blessés. Ce fut le cas, il faut le souligner, notamment grâce à l'immense travail effectué par les sapeurs-pompiers. Ils ont dû faire face pendant plusieurs heures à un incendie hors normes, qu'ils ont finalement réussi à maîtriser. Je souhaite leur rendre un hommage appuyé, tout comme aux agents de la Ville, de la Métropole et de la police qui ont contribué à sécuriser

le site, mais aussi les salariés de Lubrizol. Même si l'incendie est derrière nous, l'émotion est encore palpable. Certaines interrogations légitimes de nos concitoyens, que je partage, subsistent. Les enquêtes sont en cours. La Métropole et la Ville de Rouen ont déposé plainte contre X pour préserver les intérêts des parties et des habitants au titre des préjudices subis. Le principe de « pollueur payeur » doit être appliqué. Je souhaite également remercier l'ensemble des fonctionnaires, territoriaux comme nationaux, pour leur implication et leur sens du service public dans ces circonstances particulières. Je remercie toutes celles et tous ceux qui ont d'une manière ou d'une autre agi en faveur de l'intérêt général, comme les avocats du barreau de Rouen qui ont fait preuve

d'une belle solidarité, ou encore les membres de l'association Rouen Respire qui conseille et accompagne les habitants impactés. Si cet épisode nous a collectivement marqués, il nous faut maintenant regarder vers l'avenir.

### **2** La place de l'industrie est importante dans la métropole rouennaise. Quelle doit être sa place demain ?

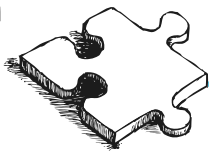
Rouen, située au cœur de la Vallée de la Seine entre Paris et la mer, est un territoire historiquement lié à l'industrie. Nous sommes la deuxième métropole industrielle de France, avec une grande diversité de secteurs : automobile, aéronautique, agroalimentaire, énergie, pharmacie, chimie. L'industrie, génératrice d'emplois, contribue au dynamisme économique de notre territoire. Notre volonté est d'accompagner et d'impulser les mutations industrielles indispensables pour maintenir l'emploi local, tout en développant une industrie innovante, aux pratiques plus responsables, soucieuse de son impact environnemental. L'exemple de l'entreprise Valgo spécialisée dans la dépollution de l'ancien site industriel Petroplus à Petit-Couronne montre que cette transition est engagée. Plus globalement, cela doit nous amener à repenser collectivement le développement de la Vallée de la Seine.

### **3** Quel message souhaitez-vous adresser aux Rouennaises et aux Rouennais ?

Rouen peut décider aujourd'hui de faire de ce sombre épisode une occasion de rebondir et d'affirmer sa volonté de transformation. Une métamorphose que nous avons engagée ces dernières années (quais bas rive gauche, cœur de Métropole), et qui doit plus que jamais se poursuivre et s'amplifier. Nous devons utiliser cet événement comme le point de départ d'un projet de territoire qu'il nous faut collectivement inventer pour les prochaines décennies. Un territoire innovant, durable, responsable, solidaire. Comme Toulouse après AZF en 2001, Rouen saura rebondir.



© B. Cabot - photo d'archives



# Risques et accidents

Dans la nuit du 25 au 26 septembre, un violent incendie se déclarait sur l'un des sites classés « Seveso » de la métropole rouennaise. Retour sur un épisode qui aura marqué les esprits au-delà des frontières.

C'est vers 2 h 30 que le feu a démarré au sein des entreprises Lubrizol et Normandie Logistique. L'intervention exemplaire et sans relâche des salariés de Lubrizol dans un premier temps et très rapidement des pompiers permettra de maîtriser l'incendie peu après 12 h et éviter ainsi qu'il ne se propage à d'autres sites sensibles aux alentours. Il n'y aura eu fort heureusement au final aucun décès ni blessé à déplorer ce jour-là. Mais, pour les Rouennais et nombre d'habitants de la métropole, l'inquiétude et l'émotion auront été vives et

ou résidus sont retombés au sol par endroits, en fonction des conditions météorologiques. Les territoires concernés sont très majoritairement situés au nord-est du département à partir de Rouen. Afin de rouvrir les écoles le lundi suivant conformément aux indications du gouvernement, les agents de la Ville se sont mobilisés pour procéder à leur nettoyage. Alors que les préconisations de l'Agence régionale de santé étaient de nettoyer les sites « souillés », la Ville a fait le choix d'intervenir sur l'ensemble des sites (la très large majorité des équipements ne présentaient pas de traces de suies après un état des lieux visuels). Les bacs à sable seront bâchés par précaution. Les locaux ventilés pour évacuer les odeurs lorsque cela est nécessaire. Le service de restauration scolaire géré par la Ville de Rouen (Sirest) sera également très vigilant dès le lundi suivant l'accident afin de garantir que toutes les denrées en circuit court bio ou local ne seront pas concernées par les restrictions mises en place. Dans le même temps, les analyses réalisées par l'ARS et la Métropole garantissent la potabilité de l'eau du robinet.

Depuis cette catastrophe, beaucoup de tests et de relevés ont été effectués. L'ensemble des résultats est consultable sur le site de la préfecture ou encore sur le site de l'association Atmo Normandie. HD



© G. Flamin

ce, très tôt le matin, puisqu'un panache de fumée épaisse aura traversé le territoire durant la matinée de ce jeudi noir. Comme le prévoit la réglementation en cas d'accident dépassant l'enceinte de l'usine, c'est le préfet qui a assuré la direction des opérations de secours et coordonné l'ensemble des moyens d'intervention en déclenchant le Plan Particulier d'intervention (PPI) et les mesures de précaution qui en découlent. Ainsi, la circulation est-elle fermée autour du site; les écoles et les crèches sont fermées; les habitants sont invités à limiter leurs déplacements. Et petit à petit, les établissements accueillant du public informent qu'ils n'ouvriront pas. Les manifestations et événements sont également annulés ou reportés. Après le passage du panache, des suies



**Si vous trouvez un fragment de fibrociment (constitué en partie d'amiante) à votre domicile, ne**

**le manipulez pas, contactez le 0 800 009 785**

**Retrouvez tous les documents utiles sur le site de la Préfecture :**

**[www.seine-maritime.gouv.fr](http://www.seine-maritime.gouv.fr) • [www.gouvernement.fr/transparence-rouen](http://www.gouvernement.fr/transparence-rouen)**

**Sur le site d'Atmo Normandie :**

**[www.atmonormandie.fr](http://www.atmonormandie.fr)**

**Sur le site de la Ville : [www.rouen.fr/risques-majeurs](http://www.rouen.fr/risques-majeurs)**

# Enjeu de santé



© F. Coraichon

**A**u total, 9 505 tonnes de produits sont parties en fumée dans l'incendie de Lubrizol et de Normandie Logistique, soit 617 références. Quelles conséquences sur la santé publique? Difficile de se faire une idée, dans le magma d'informations qui a émané des professionnels et des médias. Le témoignage d'un praticien du CHU bien placé aide à

voir plus clair: le professeur Jean-François Gehanno (photo), chef du service Médecine du travail et du Centre régional de pathologies professionnelles et environnementales. « Ça aurait pu se passer plus mal. Globalement, on a eu de la chance. Ce que je craignais le plus, c'était les explosions en chaîne, type AZF. Il y a eu émission de fumées avec des produits toxiques mais on peut rassurer: les niveaux d'exposition de la population aux produits toxiques à court terme ont été limités. » Aucun passage en Unité de soins intensifs enregistré au CHU, aucun œdème aigu du poumon à déplorer, juste des hospitalisations pour surveillance ou adaptation de traitement chez des patients ayant des pathologies respiratoires sous-jacentes, souligne le professeur. Toutefois, l'homme appelle de ses vœux un principe de prudence. « Pour être complètement tranquille, il faut attendre car d'une part on ne sait pas ce que donnent toutes les substances présentes quand elles brûlent et d'autre part il faut maintenir la surveillance environnementale pour vérifier ce qui a pu entrer dans la chaîne alimentaire ou l'eau. » Jean-François Gehanno est plutôt rassurant pour la population générale: « en l'état actuel des connaissances, les personnes qui ont été sous le panache et ont présenté des céphalées ou des nausées spontanément résolutive n'ont pas besoin de bilan spécifique. Toutefois, on ne pourra être complètement rassuré sur les effets à long terme qu'après une surveillance environnementale de plusieurs mois. » Il en va autrement pour les sapeurs-pompiers, policiers et gendarmes en contact avec le sinistre. « L'exposition des intervenants de première ligne a été forte, malgré les équipements de protection individuelle. Une surveillance s'impose pour tous ces personnels. » FC



## REGARD



© Sdis 76

### Commandant Chris Chislard

Porte-parole du Sdis 76 (Service départemental d'incendie et de secours) et Chef du Groupement des Affaires réservées

#### Comment les sapeurs-pompiers ont-ils attaqué l'incendie de Lubrizol ?

Ce feu hors-norme a été maîtrisé en 12 heures et je salue le courage des premiers qui l'ont combattu. Ils se sont retrouvés face à un mur de flammes de 30 à 40 m de haut pour 300 m de large. La participation des personnels de Lubrizol a permis d'extraire les bidons de pentasulfure de phosphore dont la combustion aurait créé un nuage toxique. Il a aussi fallu en priorité protéger le stockage d'éthanol et préserver 160 fûts contenant un produit dangereux.

#### Qu'est-ce qui faisait la difficulté de l'intervention ?

Dans le voisinage de l'usine, il existe plusieurs ICPE (Installations Classées pour la Protection de l'Environnement, NDR) : Normandie Logistique, tout à côté, a brûlé à 80 % mais Triadis, à proximité immédiate, a été entièrement épargné et Total Lubrifiants, à 500 m, n'a pas été impacté. Il fallait à tout prix éviter le suraccident, autrement dit l'effet domino.

#### Quels moyens ont été mobilisés ?

Près de 300 sapeurs-pompiers ont assuré la lutte intensive le premier jour, et au total 900 sont intervenus sur six jours. Dès le début, 50 fourgons grande puissance ont été engagés. Le Sdis 76 a bénéficié des renforts de l'Eure, l'Oise, la Somme, les Yvelines et le Val d'Oise, des sapeurs-pompiers privés industriels, de la brigade de Paris et de l'Unité d'instruction et d'intervention de la sécurité civile. Nous avons employé un spectromètre de masse du Laboratoire central de la Préfecture de police et fait appel à deux hélicoptères de la Sécurité civile. ●

## Mot d'ÉLUE

**Françoise Lesconnec**, adjointe chargée de l'Environnement.

**I**nstitués par la loi Risque de juillet 2003, on peut assimiler les PPRT (Plan de prévention des risques technologiques - NDLR) à des documents d'urbanisme élaborés par l'État. Après définition de l'étendue du périmètre d'exposition aux risques, il y a des prescriptions sur le bâti existant, pour les futures constructions, pour une maîtrise du foncier et sur la voirie à l'intérieur de ces zones, pour faire simple. Mais cela n'enlève en rien la réalité du risque et l'indispensable connaissance des conduites à tenir en cas d'accident technologique majeur tant pour les collectivités que pour chacune et chacun d'entre nous.

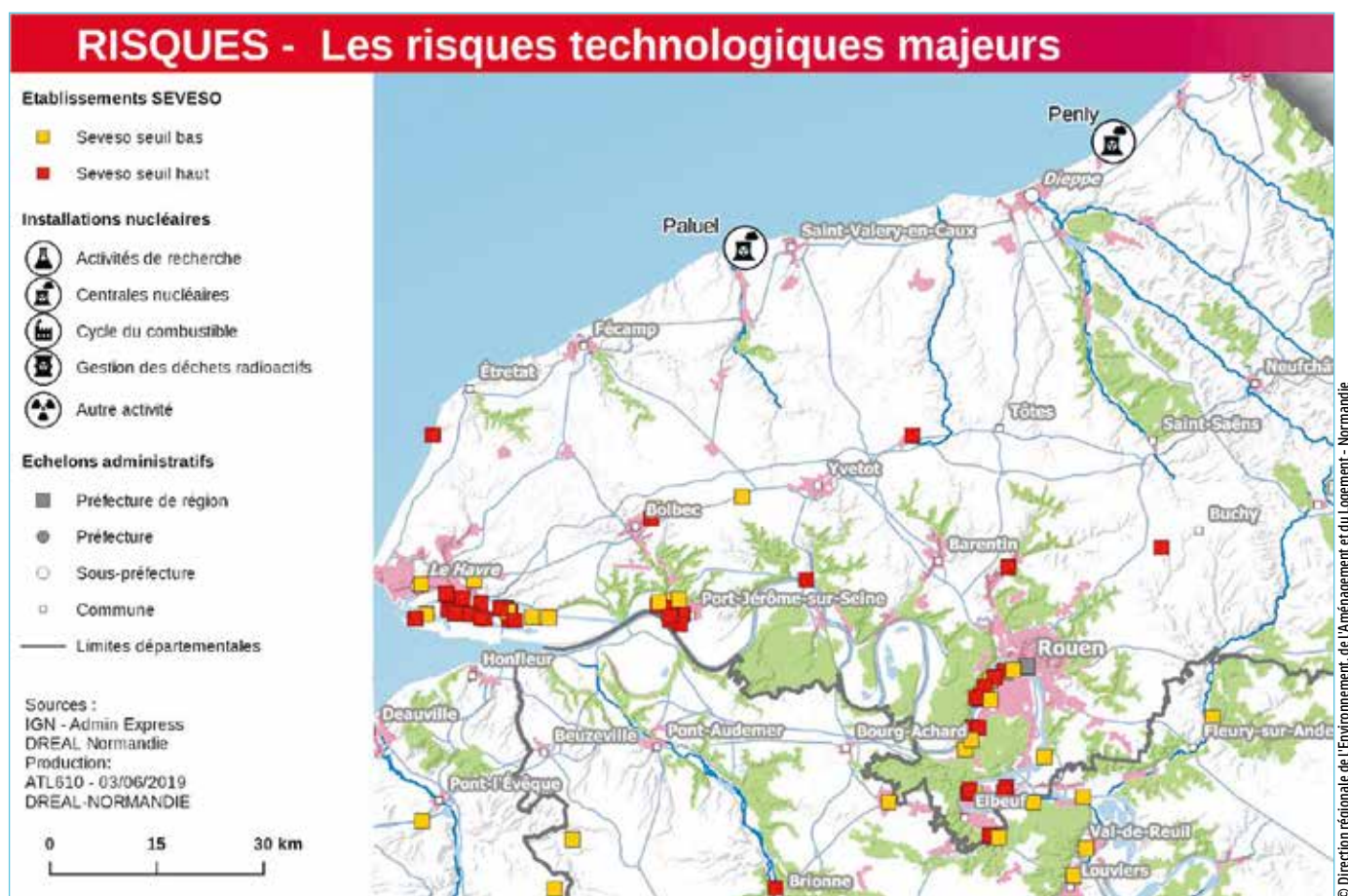
© J.P. Sigent

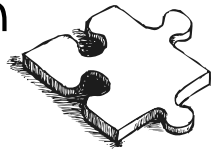
# Aire industrielle

La Vallée de la Seine est en partie exposée aux risques industriels majeurs. La face sombre de l'implantation d'activités sensibles dans des zones à forte population, fruit de plus de deux siècles d'histoire économique.

En France, 2,5 millions de personnes vivent à moins d'1 km d'une usine classée Seveso. L'Hexagone compte 1312 sites Seveso, dont 705 en seuil haut : Le Havre en abrite 16, l'agglomération de Rouen 12. Ils s'appellent Borealis (premier producteur français d'engrais azotés), Butagaz à Petit-Couronne, BASF (produits phytosanitaires destinés à l'agriculture) à Saint-Aubin-lès-Elbeuf... Notre territoire assume le danger lié à cet héritage de l'industrialisation galopante. Le risque ne date pas d'hier. Dans *Le Monde* début octobre, l'historien et chercheur au CNRS Thomas Le Roux rappelait que la première grande pollution industrielle chimique en France avait eu lieu dès les années 1770 à Rouen, par une fabrique d'acide sulfurique du quartier Saint-Sever, à 500 m de Lubrizol. La menace pour

la santé publique, prix à payer pour un âge d'or de l'industrie évanoui ? Sauf que la pétrochimie fait toujours travailler 30 000 personnes dans l'agglomération, soulignait *Le Monde* après la fuite de gaz à Lubrizol en 2013. « *De la rive gauche à la rive droite, cent cheminées se mêlent à cent clochers. À Rouen, seul un bras de Seine sépare le cœur de la ville de l'un des plus importants complexes de production pétrochimique de France.* » Un patrimoine à gérer, à adapter à l'ère de la transition écologique. Celle-ci est d'ores et déjà engagée avec par exemple l'ancienne raffinerie Petroplus, en cours de reconversion : l'ex-Société Maritime des Pétroles (1929) devient le « Pôle d'innovation des Couronnes ». FC





## Réagir

**R**ouen, la belle éveillée, qui n'était donc plus endormie, s'est pris un sale coup ce triste jour de septembre alors que les voyants revenaient au vert. Avec des espaces de vie transformés et une édition de l'Armada remarquable, Rouen séduisait. Et soudain, l'image bascule... Alors comment réagir ? Dès aujourd'hui, demain et peut-être même après-demain. Une première réunion à l'initiative de la Métropole Rouen Normandie a déjà rassemblé le 16 octobre dernier, l'ensemble des acteurs du commerce, de l'artisanat et du tourisme pour échanger sur la situation actuelle mais aussi d'ores et déjà pour reconstruire l'attractivité du territoire. Cela commencera avec des actions menées dès les fêtes de fin d'année pour redonner de la vie et le sourire. Cet élan se prolongera avec une stratégie de promotion sur plusieurs années. Dans ces objectifs à long terme figure d'ailleurs la candidature de la métropole rouennaise pour devenir capitale européenne de la culture en 2028. Un horizon qui peut paraître encore lointain mais qui se prépare dès maintenant.

Et si justement la « crise Lubrizol », à la fois écologique et humaine, pouvait devenir l'occasion pour le territoire d'accélérer sa projection pour les 20 ans à venir...



© N. Baudart-Laurens

Ville meurtrie, Rouen l'a été déjà durant la guerre. Son passé historique et sa tradition industrielle au cœur des mutations économiques peuvent constituer le terreau d'un réseau de « villes résilientes » pour « sortir par le haut » de toutes ces épreuves.

Il s'agit bien de saisir l'occasion ensemble pour rebondir. Et d'oublier le panache noir au-dessus des toits.

## EXPERTS DE L'UNIVERSITÉ

Pour permettre de **tirer le maximum d'enseignements de l'épreuve Lubrizol**, l'Université de Rouen Normandie mobilise ses énergies. Quelques jours après l'incendie, elle a annoncé la création d'un groupe d'expertises transverses sur l'analyse des risques et la gestion de crise. Il s'agit d'**étudier la catastrophe et ses conséquences de façon complète**, en convoquant les compétences d'enseignants-chercheurs issus de multiples laboratoires de l'Université : toxicologie, chimie, médecine, sécurité sanitaire, biologie, géographie, géo-sciences, mais aussi droit, sociologie et psychologie. Grâce à ces regards croisés, l'Université s'engage à **produire un travail à court, moyen et long termes sur la nature de l'accident et son impact**. À la tête du groupe d'experts, qui communiquera en toute transparence les résultats de sa démarche, un scientifique de premier plan : Benoît Laignel, professeur en hydrologie, géomorphologie et sédimentologie. L'homme est président du Giec local (Groupe d'experts intergouvernemental sur l'évolution du climat) et acteur de la mission spatiale Swot, projet de satellite coporté par la Nasa. À travers le lancement de ce groupe de travail, l'Université manifeste son ancrage dans le réel, son implication dans le quotidien du territoire, son rôle dans la réflexion sur les enjeux du développement durable et les problématiques environnementales.

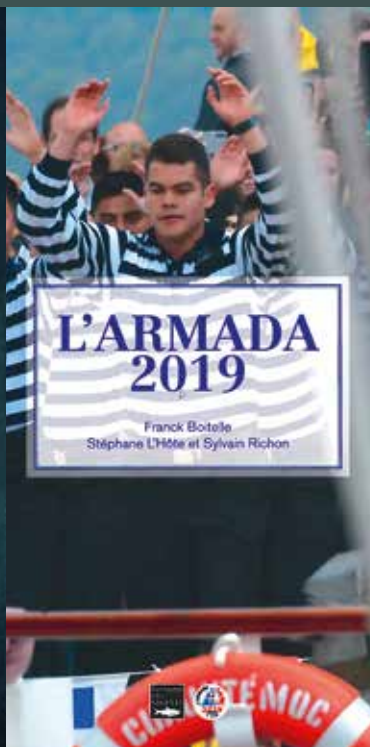
## AIDE AUX VICTIMES

En réponse à l'inquiétude, aux interrogations et aux réclamations des citoyens suite à la catastrophe survenue à Lubrizol, l'Association d'aide aux victimes et d'information sur les problèmes pénaux (Avipp) assure un accueil et un accompagnement pour les victimes. La permanence se tient dans deux bureaux de la mairie de proximité Pasteur, mis à disposition par la Ville depuis le 21 octobre. Les victimes sont reçues gratuitement et sans rendez-vous par des membres de l'équipe de l'Avipp, notamment sa juriste et son directeur David Delaunay. Le public est invité à se présenter aux horaires d'ouverture habituels de la mairie de proximité Pasteur, du lundi au vendredi de 9 h à 12 h et 14 h à 16 h 30. À noter que chaque matin, des avocats du barreau de Rouen sont présents pour conseiller.

**INFOS : Avipp, par téléphone au 116 006**



## Silver Lab



# C'est

## LE LIVRE SUR LA DERNIÈRE ARMADA aux éditions des Falaises

C'est le traditionnel rendez-vous que donnent les rouennaises éditions des Falaises à leurs lecteurs. Un « bilan » de L'Armada mais avec les formes, histoire de revivre pleinement la décennie prodigieuse qui anime les quais et les rues de Rouen. Des marins, des bateaux, la fête, le soleil, la pluie et des sourires. Souvenirs, souvenirs... C'est Franck Boitelle qui signe les textes avec des photos de Stéphane L'Hôte et Sylvain Richon.



© L. Pierre

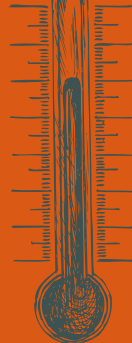


## Explication de texte

En partenariat avec la Ville et la commune de Mont-Saint-Aignan, le groupe AG2R La Mondiale met en place un Silver Lab. Ce club utilisateurs a pour but de permettre aux retraités de tester et de participer concrètement au succès de services innovants qui leur sont destinés. « Cette initiative leur offre la possibilité de se réapproprier leur vie de seniors et d'en devenir vraiment acteurs, déclare Olivier Mouret, adjoint en charge des Personnes âgées. Ils sont pour l'innovation, mais pas à n'importe quel prix. » Ce club se déroulera sous forme d'ateliers. Le prochain à Rouen aura lieu vendredi 22 novembre sur le thème « Marcher en toute sécurité avec la chaussure connectée ».

**INFO : inscriptions auprès de la Maison des aînés, par téléphone au 02 32 08 60 80**

# C



## Thermo-news

### À REFAIRE !

Vous avez besoin de refaire votre carte nationale d'identité ou votre passeport pour vos examens en mai 2020 ou vos vacances d'été, ne tardez pas ! Un délai de 8 à 9 semaines est nécessaire pour obtenir un nouveau titre. Prenez rendez-vous dans une mairie de proximité ou à l'Hôtel de Ville (délai d'attente de 10 à 15 jours). Une pré-demande en ligne est aussi possible sur [service-public.fr](http://service-public.fr), ce qui divisera par deux le temps de votre rendez-vous en mairie. Et pour ne pas aller au-devant des soucis, mieux vaut attendre d'avoir ses nouveaux papiers pour réserver votre billet d'avion ou votre séjour...

**INFOS : Rouen.fr/passeport • Rouen.fr/carte-identite**



# 320

## C'est

**LE NOMBRE D'ENFANTS  
DE MOINS DE 18 ANS  
diabétiques suivis au CHU de Rouen.**

Le diabète chez l'enfant, c'est le thème qui sera développé lors du prochain épisode des Rencontres de la santé, proposées par la Ville et le CHU de Rouen le mardi 26 novembre à 18 h 30 à l'Hôtel de Ville. Un rendez-vous animé notamment par le Docteur Mireille Castanet, qui dirige l'unité d'endocrinologie pédiatrique du CHU de Rouen. Les Rencontres de la santé sont gratuites et ouvertes à tous.

## Le quiz du mag

### ACCUEIL DES VILLES FRANÇAISES

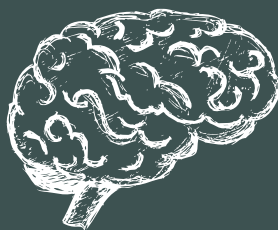
En novembre, c'est le Mois du nouvel arrivant pour l'AVF de Rouen (Accueil des villes françaises). À quoi sert cette association, à qui s'adresse-t-elle et qu'y fait-on? Pour le découvrir, testez vos connaissances sur [Rouen.fr/quiz](http://Rouen.fr/quiz). Voici la 1<sup>re</sup> question :

**Quel anniversaire a fêté en mai l'AVF de Rouen?**

SES 10 ANS

SES 25 ANS

SES 50 ANS



## Quand on parlait de bon matin

### SÉQUENCE NOSTALGIE

Le lundi 11 novembre, vers 16 h 45, de drôles de vélos vont franchir la ligne d'arrivée située place du Général-de-Gaulle, à deux pas de l'Hôtel de Ville. Il faut dire que la compétition elle-même ne manque pas de cachet puisqu'elle mettra aux prises des cyclistes juchés sur des vélocipèdes ! L'année 2019 marque le 150<sup>e</sup> anniversaire de la première course cycliste de fond au monde, celle qui a relié Paris à Rouen en 1869. Comme à l'époque, où il fallait parcourir la distance en 24 heures, une vingtaine de passionnés de cycles anciens – parmi lesquels Gérard Holtz – prendra le départ sur une machine d'un autre âge, et en costume du XIX<sup>e</sup> siècle s'il vous plaît !

**INFOS : [velocipedistes.com](http://velocipedistes.com)**

Nous sommes Rouen ★

# Exposées aux



## Une exposition sur les violences faites aux femmes

**R**ouen rebondit sur la Journée internationale de lutte contre les violences faites aux femmes, lundi 25 novembre : à partir de cette date, une exposition dans la galerie du rez-de-chaussée de l'Hôtel de Ville attire l'attention du grand public sur ce sujet douloureux. Parce qu'il reste encore beaucoup de chemin à parcourir pour que la cause soit dignement entendue. L'exposition, qui s'intitule « Déconstruire les idées reçues sur les violences faites aux femmes », est proposée à la collectivité par l'association nationale ECVF (Élu/es Contre les Violences Faites aux Femmes), réseau créé en 2003. La première partie met à l'épreuve un certain nombre de préjugés du genre « *c'est un problème privé* » ou « *les enfants racontent n'importe quoi...* » et bat en brèche des représentations sexistes comme « *elle l'a bien cherché quand même* » ou « *ce n'est pas de sa faute, il est victime de ses pulsions* ». Message de ces 24 panneaux : les violences faites aux femmes sont une réalité sociale lourde. Le discours se fonde sur l'analyse selon laquelle la violence à l'encontre des femmes résulte directement d'un système patriarcal, historique et structuré, de domination des



femmes par les hommes. Il s'agit de montrer que ces stéréotypes, loin d'être anodins, relèvent d'un ordre symbolique qui légitime la supériorité masculine. ● FC

**INFOS :** « Déconstruire les idées reçues sur les violences faites aux femmes » • du lundi 25 novembre au samedi 14 décembre • du lundi au vendredi de 8 h 30 à 17 h et le samedi de 9 h à 11 h 30 • Galerie du rez-de-chaussée de l'Hôtel de Ville • accès libre

# violences des hommes

## LE PHÉNOMÈNE



© L. Voiment

### Un mal tu et qui tue

En 2018 en France, une femme est morte tous les trois jours sous les coups de son conjoint ou ex-conjoint. À l'occasion du lancement du Grenelle consacré à la lutte contre les violences conjugales, il y a deux mois, le préfet a mis en avant les données locales : la Seine-Maritime comptabilisait depuis le début de l'année 575 faits de violences conjugales, auxquelles s'ajoutaient 124 agressions sexuelles sur des femmes et 89 viols. « *Les violences faites aux femmes sont aussi répandues que tues*, souligne Gaëlle Tanasescu, cheffe du service Prévention de la délinquance de la Ville. *Il faut être bien conscient qu'elles ne se limitent pas aux violences au sein du couple : on parle aussi des attouchements dans le métro, des frotteurs en boîte de nuit, des injures sexistes, du mariage forcé, de l'excision des jeunes filles...* » Pour illustrer son propos, la professionnelle indique que chez les femmes âgées de 20 à 69 ans, une sur quatre déclare avoir fait l'objet de violence dans l'espace public au moins une fois. Et que deux tiers des victimes d'insultes et d'injures dans les rues appartiennent à la gent féminine.

## L'OUTIL



© R. Paul - Ville de Rouen

### L'imagier de la Ville

Voilà deux ans, la Ville a mis en place un groupe opérationnel de suivi des situations de violences intra-familiales des Hauts-de-Rouen. Les professionnel·le·s impliqué·e·s ont constaté des difficultés de communication avec certaines victimes non francophones et/ou en état de stress post-traumatique. Pour renforcer l'accueil, l'écoute et l'accompagnement de ce public, le groupe a décidé la création d'un outil d'échange et support d'expression, très novateur : l'imagier, qui permet d'aborder sous forme de dessins la typologie des violences et les conséquences pour la victime. Ce document vise d'une part à favoriser ses déclarations en proposant des images vouées à faciliter le récit des faits subis, d'autre part à améliorer la transmission des informations par les professionnel·le·s, illustrations à l'appui. L'imagier a été conçu dans une démarche partenariale (avec le Centre Médico-Psychologique, l'association Solidarité Plateau, l'Association rouennaise d'éducation de la jeunesse, etc.). Il est en cours d'expérimentation sous la forme de 10 jeux de 28 cartes.

*Illustrations : Ragib Paul, artiste local.  
Réalisation : studio graphique de la Ville.*

## LES RESSOURCES



© G. Flamin

### Vers qui se tourner ?

Le Pavif (Pôle d'accompagnement des victimes de violences intrafamiliales) accueille les femmes victimes de violences conjugales et leurs enfants sur le territoire de la métropole rouennaise. Inauguré en 2012, il se compose de trois associations : Le Centre d'information sur les droits des femmes et des familles (Cidff), le Comité d'action et de promotion sociales (Caps) et l'Œuvre normande des mères (ONM). La réunion des forces de ces trois associations permet une prise en charge globale des victimes : juridique, psychologique, sociale. En 2018, 323 femmes ont été reçues au Pavif, localisé au 19 rue Armand-Carrel et joignable au 02 35 71 26 01. Du côté du CHU, le Casa (Centre d'accueil spécialisé pour les agressions), ouvert en 2007, est une unité médico-judiciaire destinée à favoriser la prise en charge médico-légale et le dépôt des plaintes auprès de la justice. Les victimes y rencontrent des professionnels de santé, une psychologue et une assistante sociale. Elles ont la possibilité d'effectuer un dépôt de plainte simplifiée. En 2018, les violences conjugales représentaient 18 % des consultations du Casa.

**INFOS : 39 19, n° d'écoute national, anonyme et gratuit**



## Autre économie

Du 30 novembre au 6 décembre, l'ESS (Économie sociale et solidaire) est mise en lumière à Rouen dans le cadre du Mois de l'ESS. On fait le point sur l'existence de cette autre économie qui se déploie dans différents quartiers tels les Hauts-de-Rouen et le centre-ville.



© G. Flamein

### UNE SEMAINE

La nouvelle édition des journées de l'ESS se déroulera sur une semaine. Ces dernières débiteront par le marché solidaire les 30 novembre et 1<sup>er</sup> décembre, sur la place Barthélemy. Elles se poursuivront dans différents lieux de la ville. La vocation de cette manifestation est de sensibiliser un plus large public aux thématiques de l'ESS. Conférences gesticulées, performances théâtrales, tables rondes, débats interactifs et participatifs permettront de faire découvrir cette autre économie en pleine expansion.

### DES ANNÉES

À l'image de l'association la Cravate solidaire Rouen (*photo ci-contre*) qui y est hébergée, l'immeuble Alpha situé à la Grand'Mare pourrait, à terme, accueillir un véritable pôle dédié à l'économie sociale et solidaire.

Certains des locaux disponibles du bâtiment, géré par la Ville depuis le 1<sup>er</sup> janvier dernier, serviraient de tête de réseau. Les principaux organismes travaillant dans l'ESS pourraient s'y regrouper pour accompagner les porteurs de projets, y faire du coaching et tester la validité de futures activités.



© G. Flamein

### DES MOIS

Inaugurée en juillet, la boutique ESS permet d'offrir une belle visibilité aux associations et aux structures, en centre-ville. Installé dans le bas de la rue Jeanne-d'Arc, au numéro 16, à deux pas du Théâtre des Arts, ce lieu éphémère est mis gracieusement à disposition sur une période courte afin de faire découvrir des activités ayant trait à l'ESS ou d'en tester de nouvelles.



© G. Flamein

### INFOS UTILES :

- [Rouen.fr/ess](http://Rouen.fr/ess)
- Boutique éphémère, 16 rue Jeanne-d'Arc
- Marché solidaire, place Barthélemy les 30 novembre et 1<sup>er</sup> décembre

# talent PUBLIC

**SYLVAIN GUILBERT**

**JARDINIER TERRAINS DE SPORT**

Le vrai plaisir du footballeur? Pouvoir évoluer sur une pelouse tellement bien entretenue qu'on l'appelle parfois « billard ». Derrière les beaux tapis verts rouennais, le savoir-faire d'une équipe municipale. Sylvain Guilbert fait partie d'un groupe de quatre jardiniers, dédiés aux terrains sportifs. Ses « bureaux » se situent aux stades Robert-Diochon (*notre photo*), Mermoz et Pierre-Lefrançois. « C'est beaucoup de tonte, pour respecter une hauteur de 25 millimètres, d'arrosage », renseigne l'intéressé. Sa mission ne s'arrête pas là puisqu'il faut aussi mettre en place les perches et les buts, enlever les feuilles mortes, entretenir les espaces verts aux abords des stades ou encore tracer les limites du terrain. Vingt ans que cet amateur de football est aux petits soins des pelouses. « Nous sommes aussi d'astreinte lors des matches. Nous entrons sur le terrain à la mi-temps pour remettre les mottes en place ou pour arroser avant la rencontre », précise Sylvain. La définition même d'un homme de terrain.



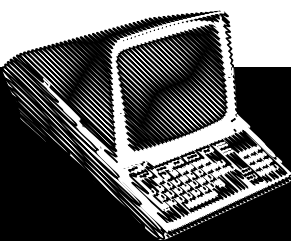
© F. Lammé

## TOP tendance

### ACTIVITÉS DANS LES MAISONS DE QUARTIER

Elles participent à la vie des quartiers, les maisons de quartier accueillent à l'année de nombreuses activités proposées par les associations du territoire. Ouverts à tous les publics, ces rendez-vous brassent des univers variés : relaxation, apprentissage de langues étrangères, loisirs, danses... Classé par maison et par jour, chaque programme indique les noms et coordonnées des associations, permettant ainsi de s'inscrire.

[www.rouen.fr/activitemdq](http://www.rouen.fr/activitemdq)



# 3615 MA VILLE

*Obtenir une autorisation de stationner pour déménagement?*

[www.rouen.fr/stationnement-demenagement](http://www.rouen.fr/stationnement-demenagement)

**Démarche :** en cas de déménagement, on peut y effectuer une demande d'autorisation de stationnement (et la récupérer en ligne) et ainsi disposer d'une place à proximité.



# Kimono Yui boutique



Miho Balangé  
gérante



**104, RUE MALPALU**

**INFOS : ouvert du mardi au vendredi, de 14 h à 19 h et le samedi dès 11 h • Facebook.com/kimonoYui76**

Miho Balangé propose aux Rouennais des kimonos ainsi que des articles du Japon. Un voyage authentique au pays du Soleil levant en plein cœur historique, près de l'église Saint-Maclou.

Miho Balangé incarne parfaitement le lien entre deux cultures, la sienne, japonaise et celle de son mari, française. Une passerelle entre deux continents et deux philosophies qu'elle a résumée dans le nom de sa boutique. « *Yui est un caractère chinois qui signifie "lien", explique l'hôtesse des lieux. C'est un symbole de mon histoire.* » Depuis le 22 mai, la jeune femme, originaire de la région de Kobé, propose dans un écrin à la décoration aérienne et très épurée des kimonos traditionnels de seconde main en soie, en coton pour l'été et en laine pour l'hiver. Des pièces superbes accrochées au mur ou sur des portants qui sont la vitrine d'une boutique qui regorge de bien d'autres richesses. « *J'avais vraiment envie de proposer des articles authentiques de ma culture, précise Miho Balangé. Je vends aussi des furoshiki, tissus pour emballer des cadeaux, des poupées en bois traditionnelles, de l'origami ou encore des étoffes japonaises.* » De sa mère, très manuelle, la jeune femme a hérité le goût de la fabrication et de la création de petits objets, à découvrir dans ce commerce très raffiné et définitivement dépaysant.

GF



**pourquoi**

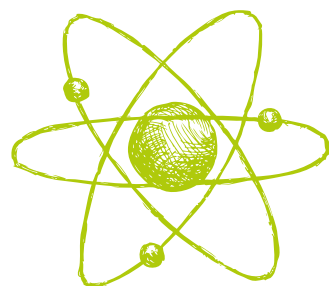
**LUI ?**

**PIERRICK ALLIX**  
**GÉNÉALOGISTE**

Qui n'a jamais songé à faire pousser son arbre généalogique ? Retrouver ses aïeux, leur nom, leur histoire, leur lien avec un territoire... Bien souvent, le manque de temps et de méthode empêche de mener à bien ce projet. Pourtant, il est possible de se faire aider, de confier la mission à des généalogistes. À Rouen, on en trouve une demi-douzaine à partir d'une recherche simple sur le web. Pierrick Allix a quitté son poste au musée de Rambouillet il y a presque un an pour se consacrer le plus possible à sa passion et... la diffuser. « *Cette passion m'a été communiquée par un professeur d'Histoire*

*de l'Université de Caen, où je suivais mon cursus. Lorsque je me suis lancé, j'ai développé un logiciel me permettant de travailler plus efficacement »,* témoigne Pierrick Allix, créateur de Ramentevoir, terme qui convoque les temps anciens et les poèmes de François de Malherbe. Le généalogiste constitue votre arbre à des conditions avantageuses (5 € l'acte) et se démarque en proposant quelques éléments biographiques rédigés des ancêtres tant recherchés, ou des connexions avec des parents éloignés encore en vie.

**INFOS : [www.ramentevoir.fr](http://www.ramentevoir.fr)**



# Rouen rayonne



## SAUVEGARDE AUTOMATIQUE

**Le Jardin des plantes accueille ses promeneurs et ses joggeurs. Mais il a aussi un rôle scientifique important lié à la sauvegarde des espèces du monde entier.**

Début octobre, Rouen et son Jardin des plantes ont accueilli le congrès annuel des Jardins botaniques de France et des pays francophones. Vingt-trois invités et un coup de projecteur sur l'écrin vert de la ville, récemment entré dans le « top 5 » des jardins botaniques français d'après l'association. L'occasion aussi de rappeler les missions d'intérêt général du « JDP » : « *il faut conserver et valoriser la flore locale, et même la flore du monde*, déroule Julien Goossens (ici à droite), directeur du Jardin des plantes de Rouen. *Nous participons activement aux programmes internationaux de sauvegarde.* » Une diffusion des patrimoines génétiques à grande échelle qui se traduit, par exemple, par un échange de graines avec tous les jardins botaniques du monde, « *plutôt que les plantes elles-mêmes, qui peuvent être malades ou cacher des insectes porteurs de maladies* », précise Julien Goossens. Chaque année, ce sont entre 400 et 500 espèces qui sont échangées avec Rouen. Et si les graines voyagent, les botanistes rouennais voient aussi du pays. Pour étudier, pour observer le plus grand réservoir de biodiversité du monde en Chine, les spécificités d'Afrique du Sud (photo ci-dessous) ou



**Dans les serres du Jardin des plantes, aux petits soins pour la flore.**

encore les espèces rares du Spitzberg, où se trouve la réserve sécurisée mondiale de semences du Svalbard.

À Rouen, le Jardin des plantes reçoit très régulièrement des botanistes du monde entier, une équipe chinoise y est restée toute une semaine il y a peu. Il accueille un public nombreux par ailleurs, le dernier comptage indiquait 568 000 visiteurs pour l'année 2016, dont tout de même 20 % de touristes étrangers. « *Il y a même un tour operator danois qui inclut une visite au Jardin des plantes à ses groupes* », s'amuse le directeur. Tous peuvent observer la sauvegarde en cours. FL

**INFOS : ouvert de 8 h à 17 h 30 entre novembre et février**





# BONS gestes



## LES SENIORS ET L'ENFANCE DE L'ART

La Maison des aînés développe un projet autour des arts plastiques sous la forme d'un atelier adapté à tous les seniors : quatre séances pour apprentis créateurs.



© F. Conatchon

Il s'étaient huit retraités à s'essayer à l'exercice du portrait sur-réaliste, mardi 15 octobre, occupant la salle polyvalente de la Maison des aînés. Sagement assis à leur table, par deux, attentifs aux conseils de l'intervenante Marie Kuklova. Présidente de l'association Le Dada de l'Enfant Terrible, elle distillait ses astuces pour permettre à chacun de réaliser son œuvre à partir de collages et d'encre de Chine. En guise d'échauffement, l'animatrice du groupe avait donné à ses élèves la mission de détourner la Joconde à la façon de Duchamp. L'atelier d'arts plastiques lancé par la Maison des aînés cet automne connaîtra sa deuxième étape jeudi 14 novembre, dédiée au fauvisme. Les participants (huit places, toujours) devront peindre un portrait selon cette technique. Le troisième acte, le 3 décembre, offrira une expérience du cubisme, tandis que le thème du paysage guidera la session de clôture le 12 décembre. L'activité, ouverte à toutes les personnes âgées, est gratuite sur inscription auprès de la Maison des aînés au 02 32 08 60 80. Marie Kuklova dirige chaque séance, qui dure de 14 h 30 à 16 h 30. L'ensemble des productions issues de l'atelier feront l'objet d'une exposition en janvier, dans les murs où elles ont vu le jour. FC

**INFOS :** Atelier d'arts plastiques • Maison des aînés • sur inscription au 02 32 08 60 80

## CHEER HOPE



On peut y donner ses cheveux, réaliser un parcours en fauteuil roulant, échanger sur l'accompagnement des patients, et même assister au one-man-show

DR barré d'Harold Barbé. C'est le 2<sup>e</sup> Cheer Hope, événement caritatif consacré à la lutte contre le cancer, qui se tient jeudi 21 novembre à la Halle aux toiles. Et on y va ! **INFOS :** gratuit sauf la soirée (15 €) • [cheerhope.com](http://cheerhope.com)

## CAMPAGNE NATIONALE



Le Secours catholique entame sa campagne annuelle de collecte de dons, dès le 16 novembre. Un temps fort mené jusqu'à la fin de l'année, qui permet à l'association d'abord

de financer son action auprès des plus démunis, mais aussi de recruter des bénévoles, indispensables au bon fonctionnement du Secours catholique. Un mois et demi pour donner et pourquoi pas, s'engager ? **INFOS :** [secours-catholique.org](http://secours-catholique.org)

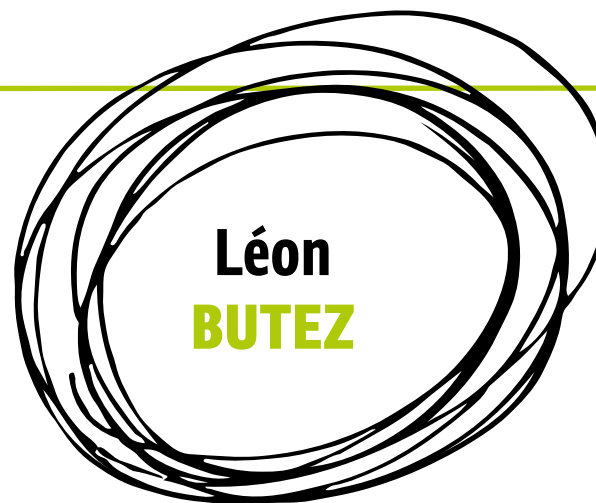
## CHAÎNE SOLIDAIRE



Le Secours populaire main dans la main avec tous les enfants ! C'est pour montrer son attachement à la cause des droits des enfants et célébrer les 30 ans de leur Convention internationale que l'antenne locale organise une grande chaîne humaine. Une déambulation menée, mercredi 20 novembre, de la Halle aux toiles à la Cathédrale, dès 16 h. **INFOS :** [secourspopulaire.fr/76/](http://secourspopulaire.fr/76/)



# La vie des autres



Léon  
BUTEZ

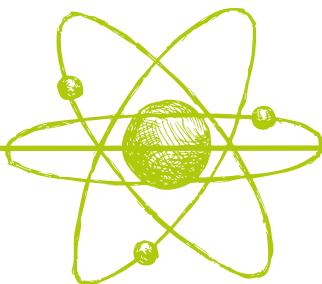
**Le 11 octobre dernier, Léon Butez a reçu la médaille de l'ordre national du Mérite. Une haute distinction qui vient récompenser les actions solidaires menées par le Rouennais depuis des années.**

Il faudrait deux tomes, probablement trois pour raconter la vie de Léon Butez. Le mois dernier, à presque 83 ans, il a reçu la médaille de l'ordre national du Mérite à l'Hôtel de Région. « Une cérémonie pleine d'émotion. Il y avait là toute ma famille, mes amis et les gens que je porte dans mon cœur », raconte-t-il, encore touché. Une décoration pour récompenser son action solidaire et des initiatives humaines souvent menées avec son épouse ou des proches. Le premier chapitre de la vie de Léon – il demande que l'on ne l'appelle pas Monsieur Butez – s'écrit du côté du Pas-de-Calais, où le jeune homme marchera dans les pas de son père, dans les mines de la région. Le jeune Léon ne se voit pas d'avenir dans le charbon et s'engage dans l'armée à 18 ans. C'est l'époque de la guerre d'Indochine. Il apprend le métier d'infirmier « sur le tas », revient sur ses terres avant de repartir pour l'Algérie. En 1957, il rencontre celle qui allait devenir son épouse. Elle est originaire de Montville, le couple se fixe en Seine-Maritime. Léon Butez fera l'essentiel de sa carrière dans la gendarmerie. Le deuxième chapitre s'ouvre à sa retraite. « Au début des années 90, après la chute de Ceausescu en Roumanie, avec mon épouse, nous sommes allés nous occuper d'un orphelinat, d'une école pour enfants handicapés et d'un hôpital d'enfants dans la ville de Botosani, au nord du pays », se souvient-il. En rentrant à Rouen, il

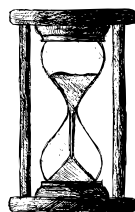


s'aperçoit que la misère est présente aussi là, dans les rues de la ville. C'est à cette époque qu'il découvre la foi, qui deviendra une composante essentielle dans sa vie. Il se pose alors une question qui allait le hanter pour les années à venir : « comment sont enterrés les gens qui meurent seuls dans la rue ? » Un autre Rouennais, Yves Meyer, partage cette préoccupation. Ensemble, ils créent l'association Arami en 2006, l'Association rouennaise pour l'adieu aux morts isolés. Depuis, avec les membres d'Arami, il accompagne les indigents dans leur dernière demeure. « L'élément déclencheur aura été l'histoire de la prostituée assassinée dans les années 2000. J'ai enquêté sur cette fille, étrangère, que personne ne semblait vraiment connaître », se remémore Léon. L'homme a également été marqué par sa rencontre avec l'abbé Pierre à Esteville, « l'humilité même », mais reste à l'écoute de son prochain avec la même attention. S'il a pris un peu de recul, l'habitant du quartier Saint-Marc n'en reste pas moins actif : « j'étudie à distance, je suis des moocs de théologie et de philosophie, je sors dans la rue tous les jours, de toute façon, je ne sais pas ne rien faire... ». Ne comptez pas sur lui pour se promener avec sa médaille, « elle est rangée au placard », avoue-t-il. Avant de conclure : « dites, n'en faites pas trop quand même dans votre article. » À bien y penser, il faudrait plutôt envisager quatre tomes. ● FL

© F. Lamme



# BONS plans



# Centre André-Malraux



## GÉOVÉLO

Présente dans près de 20 grandes villes françaises, l'appli GéoVélo – qui s'appuie sur une cartographie précise et participative – a la bonne idée d'associer des parcours touristiques, dont une jolie balade à Rouen de 13 km. On y croise les maisons pittoresques le long du Robec, la typique place La Rougemare, les quais de Seine et le néoquartier de la Luciline. Et pour les « vélotafeurs », GéoVélo poursuit ses propositions d'itinéraires cyclables les plus aménagés, façon GPS. La tête dans le guidon !

**INFOS :** [geovelo.fr](http://geovelo.fr) • disponible sur Android et IOS



DR

septembre  
2022

## Malraux : tiers-lieu des Hauts-de-Rouen

Fanny Letiche, la nouvelle directrice, a pour projet - d'ici à trois ans - de faire du centre un tiers-lieu regroupant un consortium d'acteurs du territoire des Hauts-de-Rouen. Les espaces ont été repensés pour accueillir un Fab Lab au sous-sol ainsi qu'un espace bois-menuiserie. Cette dynamique de coopération a déjà été amorcée avec le Kalif qui devrait y installer un atelier de MAO (musique assistée par ordinateur) en septembre 2020.



© G. Flamein

décembre  
2019

## Accessibilité augmentée

Le centre reste en travaux jusqu'à la fin décembre. Désamiantée, la structure a été mise aux normes d'accessibilité. Ce chantier d'un peu plus de 100 000 euros a permis à la Ville d'installer des rampes d'accès extérieure et intérieure et de nouveaux espaces sanitaires. L'isolation du hall d'accueil a été faite et la partie administrative entièrement rénovée. Les circuits de chauffage sont également finis. La cage d'ascenseur menant aux différents niveaux du centre doit encore être achevée.



© G. Flamein

novembre  
2019

## Les ateliers réintégrés

En travaux depuis le 1<sup>er</sup> juin, le centre de La Grand'Mare a rouvert partiellement le 4 novembre. Les ateliers de céramique (photo), d'arts plastiques, de couture, de peinture sur soie et de papier textile ont quitté l'Esadhar où ils étaient hébergés depuis juin pour réintégrer les locaux de la rue François-Couperin. Des places sont encore disponibles pour le 2<sup>e</sup> trimestre. Les inscriptions auront lieu la première semaine de janvier 2020.



© G. Flamein



## INTERGÉNÉRATIONNEL

Depuis près de 20 ans déjà, l'École des grands-parents européens (EGPE 76) tisse et cultive en région les liens entre générations. La dynamique association est à la recherche de nouveaux bénévoles pour aller faire la lecture aux enfants dans les établissements scolaires, pendant ou après la classe, et ce dans toute l'agglomération. Bonus, une fois adhérents, les lecteurs pourront aussi profiter des nombreuses autres activités de l'EGPE 76.

**INFOS :** 02 35 08 27 20 ou 06 75 25 48 52



DR



## CADEAUX À GOGO



Pour la 2<sup>e</sup> année consécutive, la Ville propose son « Calendrier de l'avant Noël ». Le principe est simple, il suffit de s'inscrire sur un formulaire mis en ligne du 1<sup>er</sup> au 24 décembre sur [Rouen.fr](http://Rouen.fr) pour tenter de remporter l'un des nombreux cadeaux surprises mis en jeu. **INFOS :** [Rouen.fr/calendrier2019](http://Rouen.fr/calendrier2019)



## PATRI **moines**

### LE MONUMENTAL : CIMETIÈRE REMARQUABLE D'EUROPE

Rouen est la quatrième ville de France, après Paris, Lyon et Rennes à obtenir le label Cimetière remarquable d'Europe pour le cimetière Monumental.

**A**ctive depuis une dizaine d'années, la Commission patrimoine des cimetières de Rouen, qui réunit services de la Ville et associations patrimoniales, a candidaté ces derniers mois pour obtenir le label « Significant cemeteries in Europe » pour son grand cimetière historique.

Suite à la venue d'une inspectrice, ce label vient de lui être attribué. Rouen va donc désormais figurer dans tous les documents de l'ASCE (Association of Significant Cemeteries in Europe), association créée en 2001 qui regroupe 150 cimetières remarquables. Elle va être en bonne place également sur le site internet du Conseil de l'Europe qui publie une route européenne des cimetières remarquables.

À la fois musées en plein air, livres d'histoire et parcs urbains originaux, les cimetières historiques sont de plus en plus fréquentés par les touristes.

C'est l'une des conclusions d'un récent séminaire à Cerisy-la-Salle consacré à



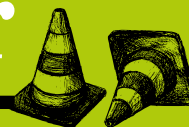
© CPMDrone

*La grande allée du cimetière Monumental de Rouen, vue par un drone. L'Aître Saint-Maclou et le cimetière de Saint-Sever (plus grand cimetière britannique de France) figureront également dans les publications de l'ASCE.*

« L'avenir des cimetières (en Normandie) » dont les actes viennent d'être édités par les

éditions Hermann (Paris). Le cas de Rouen y est évoqué. GP

## C'est quoi ce chantier



### SAINT-MACLOU



© L. Pierre

À l'arrière de l'église Saint-Maclou, le ballet des engins de chantier va bon train. Jusqu'au début du mois de décembre, les concessionnaires interviennent sur les réseaux. Cette phase prépare l'aménagement de la place de l'aître Saint-Maclou, inscrite au programme Cœur de métropole. Du 13 janvier – et pour une durée estimée de quatre mois – la rénovation du lieu permettra de redonner de l'espace aux piétons et d'y apaiser la circulation. La rue Molière, dans sa portion longeant l'arrière de l'église, verra son stationnement supprimé, ses trottoirs élargis et sa partie routière réduite à une seule voie. De quoi dégager la bande cyclable des voitures qui l'utilisaient, à tort, pour s'y garer.



## Protection de la nature

### SÉQUENCE NATURE

Tout le monde peut, à son niveau, prendre soin de la biodiversité. C'est ce que montre le projet issu du budget participatif citoyen qui se concrétisera dans les jardins de l'Hôtel de Ville. Du 15 novembre au 15 décembre, des ateliers menés par la LPO (Ligue pour la protection des oiseaux), permettront à chacun d'apprendre à fabriquer des abris à hérissons et à chauve-souris, des nichoirs à oiseaux et des gîtes d'insectes. Ces animations ont pour vocation d'informer et de sensibiliser le public à la biodiversité. Chaque animation pourra accueillir un groupe de 20 personnes et durera deux heures.

**Prog. des ateliers et inscr. obligatoires sur [Rouen.fr/atelierslpo-hdv](http://Rouen.fr/atelierslpo-hdv)**



© L. Pierre



© B. Cabot

**C'est LA PHOTO DES PORTEURS DE 5 DES 7 PROJETS CITOYENS, Lauréats de La Bourse Tremplin de Rouen.**

Ils ont été reçus à l'Hôtel de Ville, le jeudi 17 octobre dernier, par les élues Christine Argelès et Christine de Cintré, pour recevoir une aide financière pouvant aller jusqu'à 2 000 €. Les projets récompensés sont : le festival des Bons enfants terrible, Utopiquement Vôtre, La Meltinerie, La voix du Robec, TEDx INSA Rouen, Biotica et CS-Lane. **INFOS : [Rouen.fr/boursetremplin](http://Rouen.fr/boursetremplin)**

180

### CRAVATE SOLIDAIRE ROUEN

En 2018, 180 candidats volontaires, adressés par les partenaires de retour à l'emploi, sont passés par cette structure ESS (Économie sociale et solidaire) de la Grand'Mare. Elle redonne confiance et estime de soi à travers ses ateliers de conseil en image (choix d'une tenue vestimentaire) et d'entretien d'embauche. « *Les deux sont indissociables, explique Gilles Coiffier, responsable opérationnel. Nous faisons un travail autour du vêtement. Il faut se sentir bien dans sa tenue pour être à l'aise en entretien.* » Le vestiaire comprend plus de 1 000 vêtements collectés auprès de partenaires et triés par des bénévoles. Ici, pas de jugement, mais beaucoup de bienveillance et un soutien moral indispensable pour se remettre sur pied et retrouver le sourire.

**INFOS : 02 76 01 11 05**



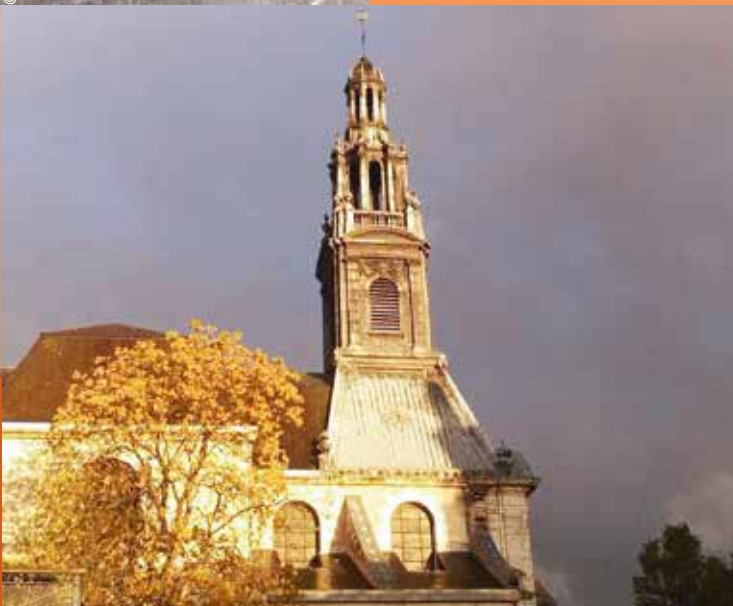
# C'est

## LA FÊTE DE LA SAINT-ÉLOI, ORGANISÉE

au Centre d'histoire sociale (CHS) au Moulin Saint-Gilles.

Une tradition ! La fête patronale des forgerons - et plus largement des métiers liés au métal - se célèbre cette année les 30 novembre et 1<sup>er</sup> décembre. Démonstrations, expositions et initiations au menu avec notamment le coulage d'un moule en bronze à l'ancienne par 2 fondeurs invités d'honneur. Les visiteurs pourront même repartir avec un pain de la fournée du moulin ! **INFOS : 10 h-12 h et 14 h-18 h • 3 € (gratuit - 12 ans)**

© Ziguinvi 16



# Avec la pièce jointe c'est mieux...

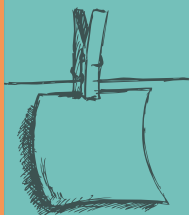


@Yoda\_Bor

#JeudiPhoto  
Église Saint Romain à #Rouen



## Petites annonces



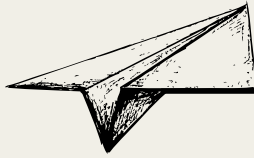
■ **Environnement.** Derniers jours pour participer au financement des panneaux photovoltaïques qui seront installés sur le centre sportif Saint-Exupéry. Un prêt à 2,2 % sur trois ans et limité à 2000 € par habitant de la Métropole. L'investissement est possible jusqu'au 7 novembre.

Rens. : [Rouen.fr/solaire-st-ex](http://Rouen.fr/solaire-st-ex)

■ **Participation.** Les électeurs qui souhaitent soutenir la proposition de loi visant à affirmer le caractère de service public national de l'exploitation des aéroports de Paris peuvent le faire en participant au Référendum d'initiative partagée. La démarche s'effectue en ligne ou en remplissant le formulaire à récupérer en mairie. Seules les communes les plus peuplées de chaque canton sont habilitées à traiter ces demandes pour l'ensemble de la population, soit Rouen, Petit-Quevilly, Saint-Étienne-du-Rouvray et Mont-Saint-Aignan. Rens. : [www.referendum.interieur.gouv.fr](http://www.referendum.interieur.gouv.fr)

■ **Permanences.** L'association Inhari ouvre ses locaux le 2<sup>e</sup> mardi du mois (soit le 12, en novembre) afin d'accompagner les propriétaires dans leurs projets d'amélioration de l'habitat. Ces permanences gratuites se déroulent de 9 h 30 à 12 h, 44 rue du Champ-des-Oiseaux. Contact : 02 32 08 13 00

■ **Salon.** Le Salon toutes collections se tient à la Halle aux toiles dimanche 24 novembre. Accès libre, de 9 h à 19 h



## GRUPE DES ÉLUS SOCIALISTES ET APPARENTÉS

### *Lubrizol: des réponses concrètes à des questions légitimes*

Plus d'un mois après l'incendie qui a touché notre ville, nos concitoyens ont encore de nombreuses interrogations. Interrogations légitimes qui ont été relayées auprès du gouvernement par les élus locaux afin d'obtenir des réponses concrètes. Si des initiatives sont à saluer comme la mise en place d'un comité pour le dialogue et la transparence, nous demeurons néanmoins dans l'attente de réponses précises sur la mise en place d'un registre épidémiologique de suivi médical pour toutes celles et ceux qui ont inhalé les fumées du nuage, ou sur la réalisation d'un audit des autres sites Seveso seuil haut et des procédures de gestion de crise. Des indemnisations ont été annoncées pour les agriculteurs et les commerçants sédentaires, selon le principe du « pollueur-payeur ». Les annonces doivent être rapidement suivies d'effets. Le préjudice est également d'ordre réputationnel: des projets d'investissements privés ou publics ont été suspendus ou annulés... En un mot, l'attractivité de notre territoire a été impactée! C'est pourquoi nous nous joignons aux demandes exprimées par des élus du territoire de tous les bords politiques afin d'obtenir des réponses concrètes aux interrogations et des compensations à la hauteur du préjudice subi. [rouensocialiste.fr](http://rouensocialiste.fr)

## DÉCIDONS ROUEN CITOYENNE & ÉCOLO

### *Panneaux photovoltaïques en financement participatif à Rouen!*

Depuis 2011, la Ville de Rouen a entamé un tournant dans la lutte contre le réchauffement climatique avec son premier agenda 21. Elle a su évoluer, jusqu'à l'obtention du label Cit'ergie en 2018 et innove à présent avec un projet photovoltaïque en financement participatif: ce sont 200 m<sup>2</sup> de panneaux solaires qui seront installés sur le gymnase Saint-Exupéry.

Aujourd'hui, les Rouennais-e-s peuvent participer à la transition de leur Ville en développant la production d'énergie renouvelable du territoire et son indépendance face aux énergies non renouvelables et fossiles, et donc participer à la diminution de son empreinte carbone. À terme, ce sont des économies réalisées sur les factures d'électricité au bénéfice du budget de la Ville.

C'est cette écologie des solutions que nous prônons.

Il ne reste que quelques jours pour participer sur : <https://rouen.fr/solaire-saint-ex>.

Contact : [decidonsrouen.fr](http://decidonsrouen.fr)

## GRUPE DES ÉLU·E·S COMMUNISTES

### *Stoppons la violence vécue par les femmes!*

L'année 2019 a fait apparaître au grand jour le triste constat du nombre de féminicides dans notre pays où une femme meurt tous les 3 jours sous les coups de son (ex) conjoint. Les premières mesures annoncées par le Grenelle des violences conjugales ne sont pas à la hauteur de la gravité du fléau. Aux côtés des associations, nous exigeons des moyens: un milliard tout de suite pour la mise à l'abri et la prise en charge des victimes par les services publics, la police, la justice, les services sociaux. Nos voisins espagnols, en disant par deux les féminicides, ont démontré qu'il est possible de mener une politique efficace contre ces violences, qu'elles soient physiques, psychologiques ou économiques. Nous devons agir auprès de tous les publics: victimes, auteurs, témoins. C'est le sens des actions menées par la Ville avec ses partenaires. Aux côtés des associations concernées, nous vous donnons rendez-vous le 25 novembre 2019 pour la Journée internationale contre les violences faites aux femmes. La mobilisation de tous et de toutes doit être forte ce jour-là mais aussi au quotidien. Ensemble notre société doit gagner ce combat! Contact : <http://eluspcfrouen.wordpress.com> • <https://www.facebook.com/pcf.rouen>

## GRUPE ROUEN AU CENTRE

### *Vive ROUEN! Vive la Foire!*

Deuxième Foire de France après celle du Trône la Foire Saint Romain est l'occasion de se retrouver faire la fête petits et grands, femmes et hommes sans distinction d'origine. Il y en a pour tous les goûts!

Quel dommage que pour des raisons purement politiques ou de caste certains se moquent de cette tradition et alement inutilement le grand public!

Bien sûr toutes les craintes ne sont pas envolées mais un peu de sérénité peut être aussi nécessaire.

Les Rouennais eux savent que ce genre de réjouissance comme la Foire Saint Romain est trop rare pour être boudé.

Ne gâchons pas notre joie et allons de l'avant! On peut craindre que l'incendie laisse une image de Rouen qui risque d'entraver son développement. Notre Ville a besoin du soutien de tous ceux qui l'aiment.

Allons faire la fête tous ensemble jusqu'au 17 novembre sur la presqu'île saint Gervais! Contact : [contact@rouenaucentre.fr](mailto:contact@rouenaucentre.fr)

## GRUPE LES RÉPUBLICAINS - ROUEN C'EST VOUS

### *Lubrizol*

La catastrophe de Lubrizol, l'un des pires accidents industriels depuis celui de l'usine d'AZF à Toulouse en 2001, a aussi été une catastrophe en ce qui concerne l'information et la communication. Les Rouennais ont eu raison d'être en colère.

Alors maintenant que devons-nous faire? Il y a deux urgences. La première est, bien sûr, de mettre en place un protocole d'information efficace, largement partagé, afin de prévenir la population sur les risques et les bonnes pratiques en cas d'accident. Mais pouvons-nous vivre au quotidien avec une menace au-dessus de nos têtes? La réponse est définitivement, non.

La seconde urgence est donc de réévaluer l'enquête publique concernant la construction de l'écoquartier Flaubert. Soyons clairs, il ne peut pas être question de stopper le développement de notre ville à cause de la présence d'un site industriel. Alors, si les nouvelles conclusions émettaient des réserves quant à la faisabilité de l'écoquartier, il n'y aurait pas d'autre alternative que de demander à Lubrizol de partir. Des solutions de remplacement innovantes existent qui sont sources de croissance nouvelle et durable. Contact : [lesrepublicainsrouen@gmail.com](mailto:lesrepublicainsrouen@gmail.com)

## GRUPE RN ROUEN BLEU MARINE

L'incendie de Lubrizol demeure encore dans toutes les têtes et les habitants de Rouen attendent avant tout des réponses et des vérités.

La gestion de cette catastrophe par l'État a été épouvantable, tantôt teintée de silences, tantôt d'approximations, alors que la population reste légitimement inquiète. Quant à la Métropole dirigée par la gauche, elle a littéralement disparu des ondes sonores. Cet abandon est un véritable scandale.

L'ex-Président PS de la Métropole, Frédéric Sanchez, n'a eu aucun mot pour les victimes, ni pour les courageux pompiers. Nous l'avions dit: il se fiche bien de notre territoire, seule sa carrière personnelle l'intéressait.

L'important aujourd'hui est le bien-être et la santé de nos compatriotes: toutes les mesures sanitaires doivent être entreprises pour écarter les risques, peu importent les coûts. Tout le soutien nécessaire doit être accordé à nos agriculteurs qui subissent cet accident industriel.

Ne comptons ni sur le PS ni sur les écologistes pour apporter des solutions, eux qui soutiennent la construction d'un « éco-quartier » à 100 m de Lubrizol! Vivre aux abords d'une usine chimique: c'est ça l'écologie selon les Verts... Contact : [contact@rassemblement-national76.fr](http://rassemblement-national76.fr)



# Les ZAZIMUTS!

Les rendez-vous de l'étudiant rouennais



**DU 14 NOVEMBRE AU 12 DÉCEMBRE 2019**



PLUS D'INFOS SUR [ROUEN.FR/ZAZIMUTS](http://ROUEN.FR/ZAZIMUTS)  #ZAZIMUTS



## Crème anglaise

**Cinéma** *Après sa soirée Best-of à l'Omnia le 18 octobre dernier, le festival de courts-métrages « This is England » lance sa 8<sup>e</sup> édition du 16 au 24 novembre. Brexit ou no Brexit. Alors que l'on fête les 60 ans du jumelage Rouen-Norwich...*

Le festival du film britannique ne va-t-il pas prendre le (chapeau) melon ? « This is England » est en effet en pleine expansion avec des réalisateurs qui se bousculent pour entrer dans la sélection officielle et des spectateurs toujours plus nombreux.

Car « This is England » est devenu un événement pour les Rouennais mais aussi pour les créateurs.

Cette fois, le festival se partage entre la rue de la République et le centre Saint-Sever, entre l'Omnia et le Kinopolis. Une opportunité de proposer davantage de séances – et même quelques longs-métrages – et de s'ouvrir sur un plus large public. Ce sont les « scolaires » qui vont bien en profiter puisqu'ils seront environ 8 000 à découvrir les pépites britanniques en version originale (sous-titrée en français). Avec cette année, des élèves de classes primaires conviés dans les salles. Pas moins de 160 enseignants se sont mobilisés pour cette 8<sup>e</sup> édition qui est partie pour faire le plein.

# 33

## FILMS PRÉSENTÉS

Côté compétition, 33 films présentés et un palmarès qui distinguera les meilleurs films de fiction, les documentaires et les films d'animation. Et si c'est un jury 100 % britannique qui donnera son verdict cette année pour les différentes catégories, il y aura encore un prix

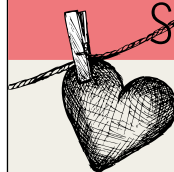


Dans *Ashmina* (de Dekel Berenson), l'un des 33 films sélectionnés pour cette édition du festival.

décerné par le public.

Au chapitre des réjouissances, une soirée-concert le 22 novembre au bar Le 3 pièces avec un groupe de Norwich, The Islas, pour fêter les 60 ans du jumelage et le retour de Supernova avec un Oasis Tribute, pour fêter les 10 ans... de la séparation du mythique groupe anglais. De Norwich, il en est également question tout au long du festival puisqu'une délégation sera présente pour rencontrer les homologues rouennais... et découvrir l'exposition photographique qui va prendre ses quartiers au rez-de-chaussée de l'Hôtel de Ville. Stefan Ebelewicz,

Si vous aimez, vous aimerez



✕ **Queen Symphonic**

Mercredi 6 novembre 2019, à 20 h

Zénith de Rouen,

Les chanteurs du rock band londonien We Will Rock You, accompagnés d'un orchestre symphonique, font un arrêt à Rouen pour un hommage à Queen. À ne pas manquer! Rens. : [www.zenith-de-rouen.com](http://www.zenith-de-rouen.com)

✕ **Atelier So British, l'œil et la main**

Samedi 16 novembre 2019, à 15 h

Musée des Beaux-Arts,

Un atelier de pratique artistique autour de l'exposition « So British ». Quoi de mieux pour découvrir une technique? Sur réserv. au 02 76 30 39 18





u festival, une jeune fille doit choisir entre devoir familial et influence extérieure.

originaire de Norwich, a décidé de montrer des vues inhabituelles – et même, pas « visibles » – des deux cités jumelles. Une manière de lancer des passerelles d'une ville à l'autre. Et de retisser des liens : « trouver des histoires du passé et du présent et ce qui donne à chaque ville son sens du lieu » comme l'explique le photographe. Bref, en novembre à Rouen, c'est l'heure du thé... HD

**INFOS :** « This is England » • du 16 au 24 novembre, tous les soirs à 20 h • prog. complet sur [thisisengland-festival.com](http://thisisengland-festival.com)  
Expo « Rouen-Norwich » à l'Hôtel de Ville • entrée libre

## peut-être aussi :

### ✕ **Causerie : cinéma anglais**

**Samedi 23 novembre 2019, à 14 h**

Bibliothèque Parment,  
Le directeur du festival « This is England » vient parler du réalisme social dans le cinéma britannique. Et c'est gratuit! [rnbi.rouen.fr](http://rnbi.rouen.fr)



### ✕ **Sebastian Marx : un New-Yorkais à Paris**

**Mercredi 27 et jeudi 28 novembre 2019, à 20 h**

Théâtre À l'Ouest,  
L'humoriste américain Sebastian Marx parle de sa « Francisation » et c'est réjouissant! [theatrealouest.fr](http://theatrealouest.fr)



# plans à 0 €

## Rouen givrée



© S. Lhôte



Qui dit fêtes de fin d'année, dit Rouen givrée! Dès le 27 novembre – et jusqu'au 5 janvier – rendez-vous au marché de Noël pour les courses, sur la grande roue pour les frissons ou au Refuge givré pour les ateliers des 3/10 ans. À noter que la Grande parade (photo) éclairera les rues de Rouen le 8 décembre. [Rouen.fr/agenda](http://Rouen.fr/agenda)

## Grande manufacture de Noël



Et si, au lieu d'acheter ses cadeaux pour Noël, on les fabriquait? Direction la bibliothèque Simone-de-Beauvoir samedi 23 novembre. De 10 h à 18 h, on y réalise des sous-bocks, toute la déco de la maison, des Tote-bags ou des cartes pop-up. De quoi briller sous le sapin. Inscr. ouvertes en ligne. [rnbi.rouen.fr](http://rnbi.rouen.fr)



DR



N'oubliez pas que **TOUT** l'agenda est disponible sur [rouen.fr/agenda](http://rouen.fr/agenda)

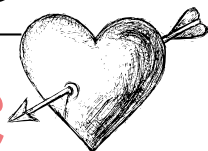
Retrouvez notamment tous les spectacles, comme Nannetti, le colonel Astral, dans le cadre du festival « Art et déchirure »



© M. Montigny

# flashes

## rédac



© M. Herno



DR

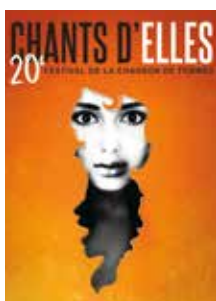
### 1 FESTIVAL, avec « Art et déchirure », qui fête 30 ans de singularité, du 14 au 22 novembre

Que de chemin parcouru depuis la toute première édition d'« Art et déchirure », en octobre 1989. « *Il y a trente ans, nous étions seuls à proposer ça* », résume José Sagit, codirecteur de toujours avec son complice Joël Delaunay. Depuis, le festival est sorti de l'enceinte de l'hôpital du Rouvray – qu'il n'a pas oublié pour autant puisque c'est là est implanté le Musée d'art singulier – pour investir la Halle aux toiles avec sa grande exposition. Mais pas que. En plus des multiples œuvres à y voir de 11 h à 18 h du 14 au 22 novembre – ainsi qu'à la Chapelle Saint-Julien de Petit-Quevilly et au musée d'Art singulier – une dizaine de spectacles jalonnent le festival. Coup de cœur pour *L'avenir dure longtemps*, avec l'excellent Angelo Bison (voir *Selfie* p.31). Mais on peut également citer le très attendu *Delirium du papillon* ou le réjouissant *Une vie bien Renger d'Adolpha...* « *À chaque fois, on est dans la marge, la difficulté à vivre* », poursuit José Sagit. Et qui s'exprime, au grand jour, grâce à « Art et déchirure », depuis trente ans. LV

**INFOS :** Festival « Art et déchirure » • du 14 au 22 novembre • retrouvez tout le programme (spectacles et expositions) sur [www.artetdechirure.fr](http://www.artetdechirure.fr)

### 2 JEUNESSE, avec la 2<sup>e</sup> édition du « Big band festival » au théâtre des Arts

Le théâtre des Arts ouvre ses portes en grand les samedi 30 novembre et dimanche 1<sup>er</sup> décembre pour laisser entrer le « Big Bang festival ». Deux jours festifs et gratuits, rythmés par des concerts et des animations à destination des plus jeunes. L'Orchestre de l'Opéra de Rouen-Normandie est mis à contribution, ainsi que les artistes de la Zonzo Compagnie et de nombreuses autres surprises, parmi lesquelles un hommage au pianiste et compositeur de jazz américain, Thelonious Monk. **Infos :** [operaderouen.fr](http://operaderouen.fr)



### 3 MUSIQUE, le festival « Chants d'elles » a 20 ans et nous enchante encore jusqu'au 29 novembre

Mettre à l'honneur des artistes féminines de la chanson, c'est toute l'œuvre de « Chants d'elles ». Et la 20<sup>e</sup> édition ne déroge pas à la règle. Jusqu'au 29 novembre, d'ici ou d'ailleurs, elles viennent célébrer, en chœur, la place des femmes dans l'art.

À dire vrai dans la vie, plus largement. Mais avant de tendre l'oreille, on ouvre grands les yeux sur l'expo rétrospective à l'Hôtel de Ville : 160 portraits d'artistes ayant participé à l'aventure depuis 20 ans. Sur scène, on court voir Sarah MacCoy ou Clarika. Mais aussi les Rouennaises Tallisker, Marita et Amélie Affagard. Et on ne manque surtout pas le Cabaret des elles de l'ensemble Couleur Tango. Un programme riche pour un festival indispensable! **Infos :** [festivalchantsdelles.org](http://festivalchantsdelles.org) • **Rouen mag vous invite : 4 places pour Suzanne (le 26/11 à la Maison de l'Université) à gagner sur Rouen.fr/actu dès le 14/11**

### 4 DANSE

Spectaculaire, impressionnant, décoiffant... La performance proposée par Le Patin Libre à travers son œuvre *Threshold* est inclassable. La compagnie québécoise allie danse contemporaine, glisse, athlétisme et poésie. Les danseurs virevoltent autour, entre et au-dessus



© R. Laporte

des spectateurs installés... au centre de la glace de la patinoire. À vivre le 3 décembre, à 19 h et le 4, à 20 h, à l'île Lacroix! Tarifs : 19 € (TR 15 €, 8 €, 2 €) **Infos :** [letincelle-rouen.fr](http://letincelle-rouen.fr)

# Émilie Gerbron

***La capitaine du Rouen Handball, du haut de ses 28 ans, guide ses coéquipières vers la montée en Nationale 1. Créatrice du jeu des Béliers, elle incarne l'ambition d'un club qui monte. Les filles du RHB et leur patronne méritent bien leur place au Kindarena.***

Les féminines du Rouen Handball commencent à faire parler d'elles. Avec une affluence de 300 spectateurs pour un match de Nationale 2 (4<sup>e</sup> division nationale), il se passe quelque chose quand les partenaires de la capitaine Émilie Gerbron entrent en scène. Illustration de leur montée en puissance, elles disputent cette saison la quasi-totalité de leurs matches dans la salle 1000 du Kindarena (entrée 4 €). Seules deux rencontres sont programmées dans l'ancre des Béliers, au gymnase Suzanne-Lenglen. Dont la prochaine sortie à domicile, samedi 23 novembre contre Aulnay-sous-Bois. L'occasion de voir dans ses œuvres la chef de file et cheffe de filles Émilie Gerbron, doyenne du groupe à 28 ans. Sorte d'ambassadrice du Rouen Handball, dont elle porte le maillot pour la 9<sup>e</sup> année. « Depuis deux ans, on sent une nouvelle impulsion pour performer et accéder à l'étage supérieur, constate la dépositaire du jeu. Nous avons changé d'entraîneur cet été : David Ruch nous a apporté son réseau. Grâce à lui nous sommes devenues une équipe internationale, renforcée par les arrivées de la Serbe Natasa Pavlovic, demi-centre comme moi, et de l'Argentine Marianela Tarbuch, pivot. » Émilie Gerbron culmine à 1,60 m mais tire sa force de son explosivité - « je suis hyper rapide ». Il a fallu une farouche volonté à cette interne de gynécologie médicale, qui vient tout juste de soutenir sa thèse, pour combiner ses quatre années de parcours avec ses quatre entraînements hebdomadaires. « Mes camarades ont deux séances de plus, pour la musculation ; c'est la meilleure équipe que le club ait eue depuis que je suis ici », glisse Émilie, le regard tourné vers le haut. Vers cette Nationale 1 fréquentée durant

trois saisons sous les couleurs du Havre Athletic Club. Elle n'était même pas majeure à l'époque. FC

**INFOS : Rouen Handball - Aulnay • samedi  
23 novembre • 19 h • Gymnase Lenglen • gratuit**



**Émilie Gerbron, tireuse d'élite : 5 réalisations, dont 2 penalties, à l'actif de la buteuse lors de la victoire à Vernon du RHB, invaincu après les 4 premières journées.**



© F. Corrichon



© F. Auger



née à  
**Montivilliers**

formée à  
Octeville-sur-Mer

commence  
le handball  
à 8 ans

record de buts  
dans un match :  
**13**

finaliste  
de la Coupe de  
France régionale  
**en 2016**  
à l'AccorHotels Arena



**Élian  
PIRIO**  
coordinateur de projets  
Jeunesse et Vie  
étudiante

# Bons de sorties

Du 14 novembre au 12 décembre, les étudiants rouennais seront bien occupés. Non seulement par leurs études, mais aussi par toutes les manifestations auxquelles la Ville les convie dans le cadre des Zazimuts. Comme chaque année, Élian Pirio, coordinateur de projets Jeunesse et Vie étudiante, concocte un menu très alléchant qui nourrit corps et âmes. Pendant un mois, plusieurs rendez-vous jalonnent l'agenda étudiantin, telle la soirée de lancement à l'Hôtel de Ville, le 14 novembre. De 19 h à minuit, la maison commune accueillera concerts, saynètes de théâtre, ateliers numériques, jeux vidéo, concerts, Dj sets et bien d'autres surprises. Ensuite, aux étudiants de piocher à droite à gauche pour participer au célebrissime tournoi de balai ballon, au Cluedo géant, toujours très attendu, au musée des Antiquités ou pour découvrir sous un angle insolite le Gros-Horloge et la Cathédrale. Les Zazimuts affichent aussi au planning un escape game au musée des Beaux-Arts sur le thème Arts et cinéma dans une ambiance « Da Vinci Code » pour les amateurs de Dan Brown... Bref, de quoi séduire le plus casanier des étudiants! GF

**INFOS : Les Zazimuts • du 14 novembre au 12 décembre • programme détaillé et inscriptions obligatoires pour certaines animations sur [Facebook.com/zazimuts](https://www.facebook.com/zazimuts) et [Rouen.fr/zazimuts](https://www.rouennormandierugby.fr)**



© M-H. Labat

Étudiants, étudiantes, rendez-vous à l'Hôtel de Ville pour la traditionnelle soirée Zazimuts jeudi 14 novembre.



© A. Roques - normandie-photo.com

## OYONNAX, C'EST DU LOURD

**Vendredi 8/11/2019 (20 h)**

Chaque match équivalait à une finale pour le promu Rouen, obnubilé par la course au maintien en Pro D2. Les Lions ont eu la peau de la référence Perpignan (12-10 au stade Diochon) et de la valeur sûre Carcassonne (30-27 à Mermoz). La prochaine sortie à domicile, pour la 10<sup>e</sup> journée, leur offre un gros client : Oyonnax. Le club jurançon, relégué du Top 14 en 2018, a terminé la dernière saison en dauphin de Brive... Bonjour le challenge!

**Rens. : [rouennormandierugby.fr](https://www.rouennormandierugby.fr)**

## QUIZ MUSICAL

**Vendredi 22/11/2019 (18 h)**

Ils remettent ça ! Les bibliothécaires de Saint-Sever mettent au défi les fans de musique à l'occasion d'un grand « Quiz musical ». Animation gratuite, mais sur inscription, et il s'agit de ne pas traîner ! En bonus, la sélection de chansons mystères à retrouver sur la page Youtube des bibs'. Prêts à relever le challenge ?

**Rens. : [rmbi.rouen.fr](https://www.rmbi.rouen.fr)**



DR

## COUTURE

**Samedi 9/11/2019**

Vous pratiquez la couture et êtes toujours à l'affût d'articles de mercerie ? Ne cherchez plus ! L'association Aux fils conducteurs organise une grande vente dans ses locaux (11 rue Verdi), à la Grand'Mare, de 10 h à 18 h. Les tissus, dentelles, fermetures Éclair, boutons, laine et bien d'autres fournitures ont tous été donnés par des particuliers. Parmi eux, quelques pièces remarquables tels de vieux draps damassés, des bonnets de nourrissons en dentelle d'avant-guerre, des robes vintage, une gaine authentique et des protège sexes pour homme faits au crochet !

**Rens. : <https://auxfilsconducteurs.fr>**

## L'ART AU FÉMININ

**Du 13 au 23/11/2019**

Le Conservatoire de Rouen ouvre sa saison thématique par une semaine intitulée « L ». Une simple lettre pour mettre la féminité au cœur de la pratique artistique. L'on pourra assister aux concerts et aux spectacles de danse donnés par les élèves au conservatoire ou hors les murs. Les plus jeunes auront leur place à la bibliothèque la Lucarne du conservatoire lors d'ateliers et de lectures spécifiques.

Sans oublier la mise en scène inédite à deux voix à l'Historial de l'œuvre de Stefan Zweig, *Vingt-quatre heures de la vie d'une femme*.

**Rens. : [www.conservatoirederouen.fr](https://www.conservatoirederouen.fr)**

# Plein la vue



© A. A. Greenhood

## The Como Mamas

Si vous ne les connaissez pas encore, courez-y! Les reines du gospel sont les invitées de L'Étincelle **vendredi 29 novembre** et c'est toute l'histoire du sud des États-Unis qui nous est offerte, sur le plateau de l'auditorium du Conservatoire. À voir! • Réserv.: 02 35 98 45 05



© M. Zarzo

## Jeanne Cherhal

Dix-huit ans après son tout premier album, Jeanne Cherhal a atteint la maturité et *L'An 40*, nouvel opus qu'elle vient présenter sur la scène du 106 **jeudi 21 novembre**. Un concert tout assis pour surprendre encore un peu plus son public. 31 € (loc. 27 €, TR 23,50 €) • [www.le106.com](http://www.le106.com)



© C. Urbain

## Der Freischütz

La rouennaise Cie 14:20 apporte sa touche magique à la pièce de von Weber, *Der Freischütz*, présentée sur la scène du théâtre des Arts **les 15 et 17 novembre**. Et on se laisse emporter dans ce tout premier opéra romantique allemand, qui devient... fantastique! • [operaderouen.fr](http://operaderouen.fr)



## Foire Saint-Romain

La plus grande fête foraine de Province continue de battre son plein sur l'esplanade Saint-Gervais jusqu'au **dimanche 17 novembre**. Sensations fortes garanties auprès des 220 métiers de La Saint-Romain, entre manèges, croustillons et train fantôme. Un must! • accès gratuit



© J.-B. Millot

## Orgues baroques

L'organiste Jean-Baptiste Monnot revient sur ses terres rouennaises pour un concert exceptionnel, accueilli **jeudi 14 novembre** à la Chapelle Corneille. Bach, Haendel et Mozart sont à l'honneur sur l'orgue de voyage inventé par le virtuose local • Rens.: 02 35 98 74 78

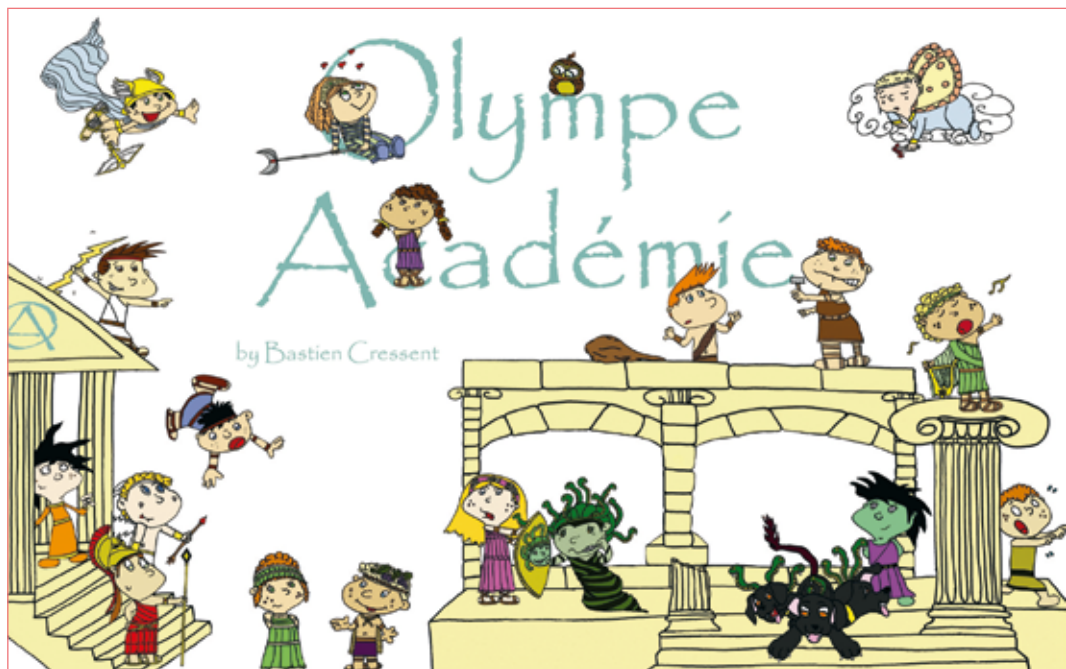


DR

## Équi'Seine

La 20<sup>e</sup> édition d'Équi'Seine s'annonce **du 21 au 24 novembre** au Parc des expositions rouennais. Un concours de saut d'obstacles, dont le Prix de la Ville de Rouen, prévu le jeudi à 15 h sur chrono. Et autour, un véritable salon du cheval et de l'équitation • Rens.: [equisaine.fr](http://equisaine.fr)

# D'art da Rouen



**Auteur** *Bastien Cressent (accompagné de ses petits dieux) fait partie des invités du festival du Livre de jeunesse de Rouen qui se déroule à la Halle aux toiles du 29 novembre au 1<sup>er</sup> décembre.*

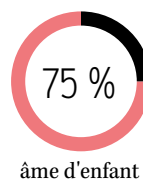
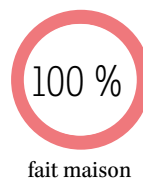
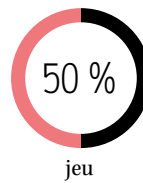
Chez Bastien, le projet naît de la passion. C'est son intérêt pour Héraklès, Athéna et toute la bande de... « mythos » qui est à l'origine de la création de la collection « Olympe académie ». L'idée étant de se servir de la riche mythologie grecque pour en parler différemment. Et pour ce faire, Bastien a choisi de faire partager aux jeunes lecteurs les péripéties des dieux dans leur prime jeunesse. Sauf que des dieux grecs jeunes, on en croise peu dans la mythologie... Qu'à cela ne tienne : ces petits dieux aux frimousses d'anges vont se mettre au service de Bastien pour aller explorer d'autres terres. Des terres proches du quotidien des enfants d'aujourd'hui telles que la beauté intérieure, les peurs nocturnes, croire en ses rêves... Déjà 5 tomes depuis 2016 et autant de rencontres avec Arès, Athéna, Hermès, Apollon ou la Méduse. Mais aussi des jeux et des coloriages. Et bien sûr de solides éléments historiques. Le tout réalisé par l'auteur lui-même qui s'est pris au jeu de l'illustration. « *En fait, la mythologie, c'est simple!* » explique Bastien qui alourdit toujours son étagère de bouquins sur le sujet. C'est la quatrième fois qu'il est invité sur le festival de Rouen. HD

**Infos :** Festival du livre de jeunesse • du 29 novembre au 1<sup>er</sup> décembre de 10 h à 20 h (18 h le dimanche) • Halle aux Toiles • 2,50 €



#### La bio :

Bastien Cressent a créé sa propre maison d'édition en s'apercevant qu'il pouvait tout faire de A à Z. Ainsi est née la collection « Olympe Académie ». Avec *Les Légendes de la flûte d'or*, il se lance sur le roman illustré avec une collection plus axée cette fois vers le conte... en attendant de parler de *La Brigade des anges*, une série que Bastien prévoit d'ores et déjà en 4 tomes. Et en 2020, c'est la BD qui deviendra son nouveau terrain de jeu...



## fan d'Astérix

Je suis  
« génération  
Disney »

## 1 art : la sculpture

a lancé  
sa maison  
d'édition  
en 2017



© A. Bison

Selfie d'un jour... gloire pour toujours!

## Angelo Bison

Son nom ne vous dira rien, mais son visage oui, si vous avez été captivé par la série *Ennemi public*, dont la 2<sup>e</sup> saison a été diffusée cet été sur TF1. Après avoir joué le glaçant Guy Béranger, Angelo Bison sera à Rouen pour la pièce de Michel Bernard, *L'avenir dure longtemps*. Un monologue où le comédien belge, tout simplement juste et éblouissant, incarne le philosophe Louis Althusser, qui a tué sa femme, et veut être jugé, droit qu'on lui refuse. Proposé dans le cadre de « Art et Déchirure » (voir p.26), cette œuvre sur la folie présentée en Avignon en 2017, a valu à son interprète le Prix de la Critique « seul en scène » 2016.

**INFOS : L'avenir dure longtemps • les 22 et 23 novembre • Chapelle Saint-Louis**

**+** Retrouvez TOUS les Rdv sur [rouen.fr/actu](http://rouen.fr/actu)

## expos



DR

**Nous sommes des 5 continents et la mer nous relie**

**Du 8 au 23/11/19**

C'est le temple Saint-Éloi qui accueille l'édition 2019 du festival Migrant'scène, proposé par La Cimade partout en France. À Rouen, l'invité d'honneur est le peintre Braïma Injaï, qui présente son travail pour l'occasion. Vernissage vendredi 8 novembre à 18 h et entrée gratuite les mardi, mercredi, vendredi et samedi.

Accès libre



Philippe Zacharie - Portrait de Georges Dubosc © RMN

**Georges Dubosc – Peintures et critiques d'art**

**Jusqu'au 16/11/19**

La galerie Bertran rend hommage à Georges Dubosc. Le critique d'art, plume du *Journal de Rouen* pendant 30 ans, est célébré dans tout ce qu'il a apporté à la fameuse École de Rouen. Des toiles, dessins et aquarelles « croqués » par Dubosc constituent cette exposition, agrémentée de ses articles. À voir du mardi au samedi.

[www.galeriebertran.com](http://www.galeriebertran.com)



DR

**De pièces en pièces : 10 ans d'enrichissement patrimonial**

**Du 18/11 au 8/02/20**

L'antenne patrimoniale sort 10 ans de collectes pour les montrer au grand public. Une mémoire unique, à la fois personnelle et universelle, composée d'objets, de manuscrits, d'archives ou encore de dessins conservés depuis 2009. Visites et conférences sont proposées durant toute l'exposition, accessible gratuitement.

Rens. : [rmbi.rouen.fr](http://rmbi.rouen.fr)



**En avant l'Histoire**

**Du 7/11 au 5/01/20**

L'année johannique se poursuit à l'Historial avec l'exposition « En avant l'Histoire », ou l'histoire de La Pucelle en... Playmobil ! On y attend évidemment les enfants, mais pas seulement. Les scènes les plus célèbres de l'épopée de Jeanne d'Arc y sont recrées en miniature et en 3D pour un effet des plus parlant. Animations et visites tout au long de l'expo. Entrée : 2,50 €.

[historial-jeannedarc.fr](http://historial-jeannedarc.fr)



© M. Rifflet - Le deuxième procès - mai 2016

**Le ciel par-dessus le toit**

**Jusqu'au 1<sup>er</sup>/02/20**

Maxence Rifflet est l'invité du Centre photographique, avec sa série réalisée sur la prison. À Condé-sur-Sarthe, Cherbourg, ou Rouen, ses clichés parlent de l'expérience carcérale à travers les yeux des détenus, avec une préoccupation constante : comment photographier dans un espace de surveillance sans le redoubler ? À voir gratuitement du mardi, au samedi.

Tél. : 02 35 89 36 96



Restez branchés :

[ROUEN.FR](http://ROUEN.FR)

[ROUEN.TV](http://ROUEN.TV)





Rouen



métropole  
ROUENNORMANDIE



FOIRE

SAINT ROMAIN

DU 18 OCTOBRE AU 17 NOVEMBRE 2019

PRESQU'ÎLE SAINT-GERVAIS

ACCÈS EN TRANSPORTS EN COMMUN  
MÉTRO + TER